



Caderno de Provas

COM 49 – NM

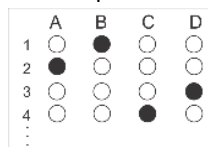
TÉCNICO DE TECNOLOGIAS DA INFORMAÇÃO E DA COMUNICAÇÃO

Editais Nº. 001/2022 – Maxaranguape/RN

Data: ____/____/____

INSTRUÇÕES GERAIS PARA A REALIZAÇÃO DA PROVA

- Use apenas caneta esferográfica azul ou preta.
- Escreva a data, a sua assinatura e o seu número de inscrição no espaço indicado nesta capa.
- A prova terá duração máxima de 3 (três) horas, incluindo o tempo para responder a todas as questões do **Caderno de Provas** e preencher as **Folhas de Respostas**.
- Antes de retirar-se definitivamente da sala, entregue as **Folhas de Respostas** ao fiscal.
- O **Caderno de Provas** só poderá ser levado pelo candidato após decorridas 03h do início da prova.
- Este **Caderno de Provas** contém, respectivamente, 10 (dez) questões de Língua Portuguesa, 05 (cinco) questões de Informática e 15 (quinze) questões de Conhecimentos específicos
- Se o **Caderno de Provas** contiver alguma imperfeição gráfica que impeça a leitura, comunique isso imediatamente ao Fiscal.
- Cada questão de múltipla escolha apresenta apenas **uma** resposta correta. Para a marcação da alternativa escolhida na **Folha de Respostas**, pinte completamente o campo correspondente conforme a figura a seguir:



- Os rascunhos e as marcações feitas neste **Caderno de Provas** não serão considerados para efeito de avaliação.
- Interpretar as questões faz parte da avaliação; portanto, não é permitido solicitar esclarecimentos aos Fiscais.
- O preenchimento das **Folhas de Respostas** é de sua inteira responsabilidade.
- A quantidade de questões objetivas e respectivas pontuações desta prova estão apresentadas a seguir:

<i>Disciplina</i>	<i>Número de questões</i>	<i>Pontos</i>
Língua Portuguesa	10 questões	30 pontos
Informática	05 questões	10 pontos
Conhecimentos específicos	15 questões	60 pontos
PONTUAÇÃO TOTAL		100 pontos

ASSINATURA DO CANDIDATO:

NÚMERO DE INSCRIÇÃO:

QUESTÕES DE MÚLTIPLA ESCOLHA – LÍNGUA PORTUGUESA

As questões de 1 a 10 referem ao texto a seguir.

TEXTO

Há 30 anos, o Brasil começava sua revolução contra a Aids.

Alexandre Versignassi
Diretor de redação

“A Aids era uma doença variada, e uniformemente fatal”, definiu Drauzio Varella num episódio recente de seu (ótimo) podcast, o *Outras Histórias*. “À medida que a imunidade ia caindo”, ele segue, “repetiam-se as infecções oportunistas: pneumonias, meningites, lesões cerebrais por toxoplasmose... Você tratava uma infecção e vinha outra, depois outra. Uma hora o doente estava tão debilitado que não sobrevivia”.

Drauzio usa o tempo verbal no passado por um motivo óbvio: Aids sem tratamento é uma página virada no Brasil. Começou há 30 anos, em 1991. Foi quando teve início a compra e distribuição gratuita de remédios contra HIV pelo SUS. Na época, o principal era o AZT, pouco eficaz. Em 1995, porém, viriam os inibidores de protease. Funciona assim: as cópias do vírus emergem capengas das células infectadas. Para ter como invadir novas células, eles precisam amadurecer. A protease é uma enzima que edita as proteínas do HIV, conferindo-lhe poder de fogo. Os inibidores de protease, então, impedem essa “fase de crescimento”. E o vírus fica dormente.

Há diversos inibidores de protease, cada um feito para pegar o vírus numa fase diferente de maturação – combinados com outras classes de medicamentos, eles formam a versão moderna do coquetel antiaids. “Foi uma revolução absurda. Eu tinha doentes internados que estavam virtualmente morrendo. Eles saíram do hospital, e muitos estão vivos até hoje. Uma doença que era uniformemente fatal passou a ser controlável.”

A aquisição dos novos medicamentos pelo SUS não foi simples. Envolveu negociações duras de preços com as farmacêuticas e quebra de patente. Mas deu certo. E produziu frutos fora do Brasil também.

Em 2002, a organização Médicos Sem Fronteiras (MSR) lutava contra a Aids na África do Sul. Com mais de 4 milhões de infectados (10% da população), havia mil mortes por dia em decorrência do HIV. O governo era negacionista. O presidente da época, Thabo Mbeki, dizia que o HIV não causava Aids, então não tinha por que gastar com antirretrovirais.

A MSR, então, comprou cargas de coquetel antiaids do governo brasileiro, a preços baixos, e levou para a África do Sul para administrar em doentes terminais. Um ano depois, 91% dos pacientes tratados por eles estavam vivos e saudáveis. A opinião pública, então, convenceu-se de que era possível vencer a Aids. E em 2003 o governo de lá deu o braço a torcer: passou a distribuir os remédios.

A África do Sul ainda é o epicentro global da doença. Infelizmente, a proporção de infectados até subiu, para 20,4% da população (7,7 milhões) – no Brasil, é de 0,43% (920 mil). O número de mortes, ao menos, baixou brutalmente. Hoje são 200 por dia. Sem o coquetel gratuito, seriam dez vezes mais. Ou seja: uma iniciativa que o Brasil tomou há 30 anos é responsável por salvar vidas até hoje não só aqui, mas na África do Sul também.

Governantes negacionistas vêm e vão. O que fica para sempre são as vitórias do bom senso contra o obscurantismo. Parabéns à imensa maioria dos brasileiros, que agora, na pandemia, confiou na ciência e aderiu às vacinas. Vocês fizeram jus à história do país.

Superinteressante, dez/2021. [texto adaptado]

01. A intenção comunicativa dominante do texto é

- A) criticar governantes brasileiros que se opõem ao uso de vacinas por acreditarem que elas não possuem eficácia.
- B) explicar como os antivirais, a fim de impedir a proliferação do vírus, funcionam no corpo, tornando a aids uma doença controlada.
- C) parabenizar a população brasileira pela confiabilidade histórica tanto na ciência quanto no uso de vacinas.
- D) relatar como se deu o enfrentamento ao combate do vírus da aids no Brasil por meio da aquisição e distribuição de medicamentos.

02. De acordo com o texto,

- A) a África do Sul tornou-se, há pouco tempo, o epicentro mundial de casos de infecção pela aids.
- B) a África do Sul é o país onde existe a ascensão mais significativa no número de mortes de indivíduos infectados pelo HIV.
- C) a distribuição gratuita de medicamento no Brasil proporcionou o sucesso no controle da aids, há vários anos.
- D) o Brasil, embora seja o pioneiro na distribuição de medicações gratuitas, só conseguiu controlar a doença, recentemente.

Para responder as questões 3, 4, 5, e 6, considere o parágrafo a seguir.

Em 2002, a organização Médicos Sem Fronteiras (MSR) **lutava [1]** contra a Aids na África do Sul. Com mais de 4 milhões de infectados (10% da população), **havia [2]** mil mortes por dia em decorrência do HIV. O governo **era [3]** negacionista. O presidente da época, Thabo Mbeki, **dizia [4]** que o HIV não causava Aids, então não tinha por que gastar com antirretrovirais.

03. Os verbos em destaque indicam, em conjunto, ações

- A) simultâneas.
- B) sucessivas.
- C) simultâneas e rotineiras.
- D) sucessivas e simultâneas.

04. Em relação aos verbos em destaque,

- A) [1], [2], [3] e [4] possuem sujeito simples.
- B) [1], [3] e [4] possuem sujeito simples.
- C) [1] e [2] possuem sujeito composto.
- D) [3] e [4] possuem sujeito composto.

05. De acordo com a norma gramatical do português, o tempo verbal das palavras

- A) [1] e [2] é pretérito perfeito; [3] e [4] é pretérito imperfeito.
- B) [1] e [2] é pretérito imperfeito; [3] e [4], pretérito perfeito.
- C) [1], [2], [3] e [4] é pretérito perfeito.
- D) [1], [2], [3] e [4] é pretérito imperfeito.

06. Neste parágrafo, existem

- A) dois períodos simples e dois compostos.
- B) três períodos simples e um período composto.
- C) quatro períodos simples.
- D) quatro períodos compostos.

Para responder a questão 7 considere o parágrafo a seguir.

A África do Sul ainda é o epicentro global da doença. Infelizmente, a proporção de infectados até subiu, para 20,4% da população (7,7 milhões) – no Brasil, é de 0,43% (920 mil). O número de mortes, ao menos, baixou brutalmente. Hoje são 200 por dia. Sem o coquetel gratuito, seriam dez vezes mais. **Ou seja:** uma iniciativa que o Brasil tomou há 30 anos é responsável por salvar vidas até hoje não só aqui, mas na África do Sul também.

07. A expressão em destaque é utilizada para introduzir uma

- A) conclusão.
- B) explicação.
- C) retificação.
- D) ratificação.

08. No segundo parágrafo do texto, a conjunção “**porém**” interliga

- A) orações, utilizada para estabelecer relação de sentido de adição.
- B) orações, utilizada para utilizada para estabelecer relação de sentido conclusão.
- C) períodos, utilizada para estabelecer relação de sentido de adversidade.
- D) períodos, utilizada para estabelecer relação de sentido de explicação.

09. Considerando o modo de organização dos parágrafos **5** e **6**, a sequência textual dominante, nesses dois parágrafos, é

- A) descritivas.
- B) narrativas.
- C) descritiva e narrativa, respectivamente.
- D) narrativa e descritiva, respectivamente.

10. No primeiro parágrafo do texto, são utilizadas citações

- A) diretas a fim de desconstruir as informações divulgadas pelo médico Drauzio Varela.
- B) diretas a fim de introduzir, por meio de um discurso de autoridade, a exposição a ser realizada na continuidade do texto.
- C) indiretas a fim de comprovar a informação apresentada no título do texto.
- D) indiretas a fim de caracterizar, por meio de um discurso de autoridade, a aids como uma doença invariavelmente fatal.

QUESTÕES DE MÚLTIPLA ESCOLHA – INFORMÁTICA

11. No sistema operacional Windows 10 Pro, existe uma caixa de comandos com o nome Executar. Para abrir essa janela, é preciso utilizar o atalho
- A) Tecla Windows+E.
 - B) Tecla Windows+L.
 - C) Tecla Windows+R.
 - D) Tecla Windows+M.
12. Ao utilizar o Windows 10 Pro, um usuário precisou utilizar o seguinte atalho: **CTRL+SHIFT+ESC**. Esse atalho abre o
- A) Gerenciador de Tarefas.
 - B) Explorador de Arquivos.
 - C) Menu principal do Windows.
 - D) Configurações do Sistema.
13. No programa Microsoft Word Professional Plus 2016 PT-BR, é preciso mudar a fonte de um TCC que tem mais de 200 páginas digitados. O atalho mais adequado para selecionar o texto todo é
- A) CTRL+M.
 - B) CTRL+U.
 - C) CTRL+B.
 - D) CTRL+T.
14. Com a Pandemia do Coronavírus COVID-19, muitas empresas adotaram o uso de plataformas para videoconferência. Um exemplo dessas plataformas é
- A) Dropbox.
 - B) Skype.
 - C) Avast.
 - D) Planner.
15. Um dos principais métodos de *backup* é o armazenamento em nuvem, que consiste no ato de armazenar arquivos em um servidor, através da internet. Um exemplo de serviço de armazenamento em nuvem é
- A) Onedrive.
 - B) Google Meet.
 - C) Hangout.
 - D) Pinterest.

**QUESTÕES DE MÚLTIPLA ESCOLHA – TÉCNICO DE TECNOLOGIAS
DA INFORMAÇÃO E DA COMUNICAÇÃO**

16. Um usuário detectou que o *driver* de um dispositivo utilizado em seu computador está desatualizado. Dessa forma, uma das providências a serem tomadas por esse usuário é
- A) obter o *driver* mais recente, preferencialmente, acessando o site oficial do fabricante do dispositivo em questão.
 - B) gravar e substituir o *chip* de processamento de dados do dispositivo, já contendo o novo *driver*.
 - C) enviar ao fabricante do dispositivo uma mensagem, solicitando uma senha que permite a substituição do *driver*.
 - D) seguir as instruções do fabricante do dispositivo para modificar e compilar o código fonte original do *driver*.
17. Com o objetivo de aumentar o desempenho de um computador do tipo desktop, o técnico em TIC decidiu substituir o HD por um de tecnologia de estado sólido. Das opções de mercado, o técnico deve escolher o:
- A) IDE.
 - B) SATA.
 - C) SSD.
 - D) SCSI.
18. O Sistema que possibilita o compartilhamento de recursos entre estações Linux e estações Windows, implementado através do protocolo de comunicação SMB é:
- A) Samba.
 - B) CentOS.
 - C) Debian.
 - D) openSUSE.
19. Considere a tabela do aplicativo Microsoft Excel 2016 a seguir.
- De acordo com a tabela, corresponde à fórmula para calcular o total das vendas realizadas pela vendedora "Laura":


	A	B	C	D
1	VENDEDOR(A)	VENDA		
2	Laura	R\$ 180,00		
3	Bela	R\$ 120,00		
4	Bela	R\$ 1.200,00		
5	Laura	R\$ 620,00		
6	Laura	R\$ 140,00		
7	Laura	R\$ 95,00		
8	Bela	R\$ 430,00		
9	Clara	R\$ 1.100,00		
10				
11				

- A) =CONT.SE(B2:B9; "Laura");
- B) =CONT.SE(A2:A9;"Laura";B2:B9);
- C) =SOMASE(A2:A9;"Laura";B2:B9);
- D) =SOMA.SE(A2:A9;"Laura";B2:B9);

20. Os dois ícones exibidos a seguir foram retirados de uma das opções da Barra de Menu do MS-PowerPoint 2016 em sua configuração padrão.



Esses ícones, na aba do menu, representam dois efeitos de

- A) animação.
 - B) transição.
 - C) estilos rápidos.
 - D) *design*.
21. Em uma planilha do Microsoft Excel 2016, na célula A2, existe o valor 120 e, na célula A3, o valor 100, ambos valores numéricos. Para que a planilha apresente a diferença de A2 menos A3, deve ser inserida, na célula B4, a fórmula
- A) =A2-A3.
 - B) =menos(A2-A3).
 - C) igual(A2-A3).
 - D) menos(A2,A3).
22. No sistema operacional LINUX, o usuário *root* é o usuário
- A) administrador de dados.
 - B) master administrador do sistema.
 - C) administrador da rede e suas rotas.
 - D) administrador master para desativar o sistema.
23. Ao assinalar, simultaneamente as teclas no Windows 10, (logotipo do Windows)  + Ctrl + D,
- A) maximiza-se a janela.
 - B) exibe-se ou oculta a área de trabalho.
 - C) cria-se uma nova área de trabalho virtual.
 - D) abre-se o explorador de arquivos.

24. Para responder a questão, considere a figura a seguir.

Usar o seguinte endereço IP:

Endereço IP:	<input type="text" value="."/> <input type="text" value="."/> <input type="text" value="."/>	(1)
Máscara de sub-rede:	<input type="text" value="."/> <input type="text" value="."/> <input type="text" value="."/>	(2)
Gateway padrão:	<input type="text" value="."/> <input type="text" value="."/> <input type="text" value="."/>	

Um novo *desktop* com sistema operacional Windows foi instalado em uma rede local (LAN) para atuar como servidor e se deseja configurar as propriedades de rede para utilizar um IP fixo. Considerando a especificação do uso de IPv4 e endereços IPs Classe C na LAN, a configuração do computador, nas lacunas (1) e (2) da figura, deve ser, respectivamente,

- A) 127.100.1.10; 255.255.255.0
B) 192.168.1.10; 255.255.0.0
C) 10.10.1.10; 255.255.255.0
D) 192.168.1.100; 255.255.255.0
25. Em comunicação de dados, há dois modelos de camadas – o modelo OSI e o modelo *Internet* (ou, como alguns autores chamam, modelo TCP/IP). O modelo OSI possui sete camadas, e o modelo *Internet*, cinco camadas. Dentro do modelo de *Internet*, a camada “responsável por enviar uma mensagem de um computador para o próximo, pelo caminho de rede, do emissor ao receptor”, denomina-se
- A) transporte.
B) física.
C) enlace de dados.
D) inter-rede.
26. Em relação aos protocolos de comunicação de redes de computadores, o protocolo
- A) ICMP é utilizado para o controle de erros e testes na rede.
B) FTP é utilizado para transporte de páginas na internet.
C) TCP oferece um serviço que não garante a entrega e a sequência dos dados transmitidos.
D) UDP oferece um serviço que garante a entrega e sequência dos dados transmitidos.
27. Os protocolos presentes na camada de aplicação do topo da arquitetura TCP/IP, onde faz a comunicação entre os programas e os protocolos de transporte e é responsável por tudo que está relacionado aos serviços de comunicação que visam a interação junto ao usuário é:
- A) telnet e udp.
B) ftp e icmp.
C) http e smtp.
D) ppp e dns.

28. Um dos princípios da Segurança da Informação que assegura que um dado ou informação não terá seu conteúdo violado, mantendo suas características originais, assim como foram configuradas em sua criação, não podendo ser alterada sem autorização é o:
- A) Disponibilidade.
 - B) Confidencialidade.
 - C) Integridade.
 - D) Irretratabilidade.
29. O código malicioso tem como características principais explorar as vulnerabilidades em programas instalados e a capacidade de se propagar automaticamente pela rede. Essa praga virtual é conhecida como
- A) *backdoor*.
 - B) *adware*.
 - C) *trojan*.
 - D) *worm*.
30. No navegador Google Chrome, existe uma função para limpar dados de navegação. Para acessar essa função, é preciso acessar as configurações e clicar em
- A) privacidade e segurança.
 - B) *downloads*.
 - C) aparência.
 - D) mecanismo de pesquisa.