



## Caderno de Provas

**CAM 14/90 – NM**

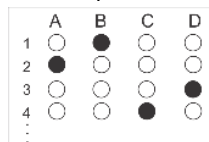
**AGENTE ADMINISTRATIVO**

**Editais Nº. 001/2024 –  
Prefeituras dos Municípios da AMCEVALE/RN**

**Data:** \_\_\_\_/\_\_\_\_/\_\_\_\_

### INSTRUÇÕES GERAIS PARA A REALIZAÇÃO DA PROVA

- Use apenas caneta esferográfica transparente de tinta azul ou preta.
- Escreva a data, a sua assinatura e o seu número de inscrição no espaço indicado nesta capa.
- A prova terá duração máxima de 3 (três) horas, incluindo o tempo para responder a todas as questões do **Caderno de Provas** e preencher a **Folha de Respostas**.
- Antes de retirar-se definitivamente da sala de provas, entregue a **Folha de Respostas** e o **Caderno de Provas** ao fiscal.
- Em momento algum a pessoa candidata poderá se retirar definitivamente da sala de provas com o **Caderno de Provas**.
- Este **Caderno de Provas** contém, respectivamente, 10 (dez) questões de Língua Portuguesa, 5 (cinco) questões de Informática e 15 (quinze) questões de Conhecimentos específicos.
- Se o **Caderno de Provas** contiver alguma imperfeição gráfica que impeça a leitura, comunique isso imediatamente ao Fiscal, para que seja efetuada de imediato a troca do Caderno.
- Cada questão de múltipla escolha apresenta apenas **uma** resposta correta. Para a marcação da alternativa escolhida na **Folha de Respostas**, pinte completamente o campo correspondente conforme a figura a seguir:



- Os rascunhos e as marcações feitas neste **Caderno de Provas** não serão considerados para efeito de avaliação.
- Interpretar as questões faz parte da avaliação; portanto, não é permitido solicitar esclarecimentos aos Fiscais.
- O preenchimento da **Folha de Respostas** é de sua inteira responsabilidade.
- A quantidade de questões objetivas e respectivas pontuações desta prova estão apresentadas a seguir:

<i>Disciplina</i>	<i>Número de questões</i>	<i>Pontos</i>
Língua Portuguesa	10 questões	30 pontos
Informática	05 questões	10 pontos
Conhecimentos específicos	15 questões	60 pontos
<b>TOTAL DA PROVA</b>	<b>30 questões</b>	<b>100 pontos</b>

ASSINATURA DO CANDIDATO:

NÚMERO DE INSCRIÇÃO:

**QUESTÕES DE MÚLTIPLA ESCOLHA – LÍNGUA PORTUGUESA**

As questões de 01 a 10 referem-se ao texto reproduzido a seguir.

**Novos perigos da inteligência artificial**

Após pouco mais de um ano de seu lançamento, não dá para negar que a inteligência artificial generativa – que tem como seu principal representante o ChatGPT – já revolucionou diversas áreas de trabalho. Mas essa força transformadora está mostrando, aos poucos, que também tem seu lado sombrio, levantando preocupações de todo tipo, inclusive éticas, pelo mundo.

A recém-encerrada greve dos roteiristas e atores de Hollywood já foi uma consequência do mundo pós-inteligência artificial. Entre outras reivindicações, os trabalhadores dos grandes estúdios cobravam regras mais claras para evitar que roteiros sejam totalmente escritos pela inteligência artificial, bem como restrições no uso indiscriminado da imagem dos atores coadjuvantes. Além de ter o poder de aniquilar o trabalho criativo, os sindicatos de Hollywood alertam que a automação desenfreada pode levar a uma produção de conteúdo carente da autenticidade que conecta histórias aos corações do público.

Outros casos recentes, dessa vez no Brasil, mostraram o aprofundamento dos perigos da inteligência artificial, tanto para pessoas públicas quanto para anônimos, e tendo principalmente mulheres como alvo. Primeiro foi a atriz mineira Isis Valverde, que teve diversas fotos adulteradas para simular o vazamento de imagens conhecidas como "nudes", como se ela estivesse sem roupa. As fotos falsas circularam pelas redes sociais como se fossem autênticas, o que levou a atriz a registrar um boletim de ocorrência na Delegacia de Crimes de Informática da Polícia Civil do Rio de Janeiro. A inteligência artificial também foi a ferramenta usada por alunos de escolas particulares de Belo Horizonte, Recife e Rio de Janeiro para criar versões falsas de imagens de colegas de sala nuas, em casos ainda mais preocupantes, já que envolvem adolescentes, ou seja, menores de idade.

A greve dos roteiristas e os sombrios casos de pornografia falsa gerada por IA revelam uma desconsideração alarmante pelo trabalho, pela privacidade e pela dignidade das pessoas. Por isso, é imperativo que a sociedade desenvolva estruturas robustas para prevenir esse tipo de abuso, e isso deve ser feito tanto pelos governos, quanto pelas empresas. Do lado das companhias que oferecem esse tipo de serviço, é fundamental que exista uma transparência maior nos algoritmos que regem a produção de textos e imagens pela inteligência artificial. Também é necessário que existam meios de identificação simultânea de conteúdos, como marcas d'água, de modo a comprovar que determinada foto ou sequência de palavras foi gerada por uma IA.

Falta ainda ao Brasil uma legislação clara para o uso da inteligência artificial, que leve em conta a atual mudança tecnológica. Apesar de a criação de montagens pornográficas – principalmente envolvendo menores de idade – ser crime, a autoria do produto final está em uma zona cinzenta das leis brasileiras. Para tentar coibir tais abusos, é preciso que existam regulamentações mais rigorosas e mecanismos claros de responsabilização pelo uso da IA para a produção de conteúdo criminoso.

A solução não reside em condenar a inteligência artificial – que é meramente uma ferramenta –, mas em estabelecer limites éticos e legais para sua aplicação. É preciso compreender que o perigo não está na IA em si, mas na ausência de diretrizes éticas. Como toda nova tecnologia, ela demanda técnicas, direitos e deveres totalmente novos, para que seja bem aplicada. Os alertas recentes já são mais do que suficientes para que esse debate se inicie, tanto nas empresas quanto no Congresso.

Disponível em: <https://www.em.com.br/2023/11/6654195-novos-perigos-da-inteligencia-artificial.html>. [Adaptado]

**01.** Considerando o texto em sua totalidade, o objetivo principal do texto é

- A) avaliar os efeitos negativos do uso indiscriminado e irresponsável da inteligência artificial.
- B) alertar sobre a necessidade de a sociedade criar mecanismos de defesa para o uso indiscriminado da inteligência artificial.
- C) apresentar soluções para extinguir os problemas advindos do uso da inteligência artificial.
- D) criticar a ausência de uma legislação brasileira que proteja os cidadãos do uso pornográfico da inteligência artificial.

**02.** De acordo com o texto, os perigos da inteligência artificial

- A) devem atingir também o mercado de trabalho.
- B) têm como alvo preferencial mulheres anônimas.
- C) surgiram apenas depois da criação do ChatGPT.
- D) atingem, exclusivamente, usuários das redes sociais.

**03.** Em relação ao uso da inteligência artificial, o autor do texto tem uma visão

- A) depreciativa, visto que aponta o lado sinistro dessa tecnologia.
- B) positiva, visto que admite a reversão do cenário estabelecido.
- C) indiferente, visto que se mostra apático em relação a essa questão.
- D) apocalíptica, visto que vislumbra um desfecho trágico para a humanidade.

**04.** Considerando a organização das ideias, no terceiro parágrafo, a ideia central

- A) está localizada, exclusivamente, no último período.
- B) está localizada, exclusivamente, no primeiro período.
- C) encontra-se diluída entre o terceiro e o quarto períodos.
- D) encontra-se diluída entre o primeiro e o segundo períodos.

**05.** Considere o trecho a seguir.

Do lado das companhias **que [1]** oferecem esse tipo de serviço, é fundamental **que [2]** exista uma transparência maior nos algoritmos **que [3]** regem a produção de textos e imagens pela inteligência artificial.

As palavras **[1]**, **[2]** e **[3]**, em destaque, devem ser classificadas, respectivamente, como

- A) conjunção integrante, pronome relativo, conjunção integrante.
- B) pronome relativo, conjunção integrante e conjunção integrante.
- C) pronome relativo, conjunção integrante e pronome relativo.
- D) conjunção integrante, pronome relativo e pronome relativo.

**06.** Se o sujeito for flexionado plural no trecho “[...] é fundamental **que exista uma transparência maior nos algoritmos [...]**”, a sua nova versão, de acordo com o português escrito padrão, será:

- A) “[...] é fundamental que exista transparências maior nos algoritmos [...]”.
- B) “[...] são fundamentais que exista transparências maiores nos algoritmos [...]”.
- C) “[...] são fundamentais que existam transparências maior nos algoritmos [...]”.
- D) “[...] é fundamental que existam transparências maiores nos algoritmos [...]”.

07. Considere o trecho a seguir.

Primeiro foi a atriz mineira Isis Valverde, que teve diversas fotos adulteradas para simular o vazamento de imagens conhecidas como "nudes", como se ela estivesse sem roupa. As fotos falsas circularam pelas redes sociais como se fossem autênticas, o que levou a atriz a registrar um boletim de ocorrência na Delegacia de Crimes de Informática da Polícia Civil do Rio de Janeiro.

Nesse trecho, a presença de verbos

- A) dispostos numa relação de anterioridade e posterioridade caracteriza a sequência narrativa.
- B) flexionados no pretérito perfeito do indicativo é um traço caracterizador da sequência descritiva.
- C) flexionados no pretérito imperfeito do indicativo é um traço caracterizador da sequência narrativa.
- D) encadeadores de ações simultâneas caracteriza, predominantemente, a sequência descritiva.

08. No quinto parágrafo, a conjunção “apesar de” é utilizada para

- A) estabelecer relação explicativa entre orações.
- B) estabelecer relação concessiva entre orações.
- C) introduzir oposição de ideias em relação ao período anterior.
- D) introduzir explicação em relação à ideia do período anterior.

09. Analise o período a seguir.

A inteligência artificial também foi a ferramenta usada por alunos de escolas particulares de Belo Horizonte, Recife e Rio de Janeiro **para [1]** criar versões falsas de imagens de colegas de sala nuas, em casos ainda mais preocupantes, **já que [2]** envolvem adolescentes, ou seja, menores de idade.

As conjunções [1] e [2] em destaque introduzem orações que exprimem

- A) explicações.
- B) finalidades.
- C) finalidade e explicação, respectivamente.
- D) explicação e consequência, respectivamente.

10. Analise o período a seguir.

A solução não reside em condenar a inteligência artificial – que é meramente uma ferramenta –, mas em estabelecer limites éticos e legais para sua aplicação.

Em relação à pontuação desse período,

- A) a vírgula separa orações coordenadas.
- B) a vírgula marca uma pausa respiratória.
- C) os dois travessões indicam a presença de oração adjetiva restritiva.
- D) os dois travessões podem ser retirados sem causar alteração de sentido.

**QUESTÕES DE MÚLTIPLA ESCOLHA – INFORMÁTICA**

11. No programa Microsoft Word 365 PT-BR, o atalho do teclado utilizado para Salvar o documento e, em seguida, imprimi-lo é:
- A) CTRL+B e CTRL+P
  - B) CTRL+I e CTRL+N
  - C) CTRL+A e CTRL+R
  - D) CTRL+Z e CTRL+S

12. Analise a figura abaixo:



Figura 01

A logomarca da figura 01 refere-se ao navegador

- A) Google Chrome.
  - B) Microsoft Edge.
  - C) Mozilla Firefox.
  - D) Internet Explorer.
13. Ao utilizar o atalho “CTRL+T”, no navegador do Google Chrome, o usuário vai abrir
- A) o Histórico.
  - B) uma Nova Guia.
  - C) uma Nova Janela.
  - D) uma Nova Janela Anônima.
14. No programa Microsoft Excel 365 PT-BR, para iniciar uma fórmula, numa célula ou na barra de fórmulas, é preciso iniciar com o caractere
- A) Igual (=)
  - B) Jogo da velha (#)
  - C) Barra (/)
  - D) Asterisco (\*)
15. Para Centralizar o conteúdo no documento do programa Microsoft Word 365 PT-BR, o usuário seleciona o texto e utiliza, no teclado, o atalho
- A) CTRL+Q
  - B) CTRL+G
  - C) CTRL+J
  - D) CTRL+E

**QUESTÕES DE MÚLTIPLA ESCOLHA – CONHECIMENTOS ESPECÍFICOS**

16. O Processo Administrativo é composto pela integração cíclica das funções de Planejar, Organizar, Dirigir e Controlar. A função administrativa que envolve o monitoramento dos resultados para execução, se necessário, de medidas de correção em busca do atingimento das metas organizacionais, é conhecida como

- A) Direção.
- B) Controle.
- C) Organização.
- D) Planejamento.

17. Observe o trecho a seguir para responder a questão

Observe o seguinte trecho extraído da obra de Idalberto Chiavenato (2010):

*“É o gráfico que representa a organização de uma empresa, ou seja, a sua estrutura organizacional. É um gráfico estático, isto é, corresponde a uma radiografia da empresa e mostra o seu esqueleto e sua constituição interna, mas não mostra o seu funcionamento e a sua dinâmica.”*

O conceito teórico acima, que também pode ser aplicado a organizações públicas, refere-se à definição de

- A) Fluxograma.
- B) Organograma.
- C) Gráfico de Atribuições.
- D) Matriz de Responsabilidades.

18. A habilidade de influenciar pessoas para trabalharem entusiasticamente, visando atingir objetivos comuns, inspirando confiança por meio da força de caráter, traduz o exercício da

- A) liderança.
- B) motivação.
- C) avaliação de desempenho.
- D) delegação de responsabilidades.

19. Entre as diversas correntes de estudo sobre motivação em organizações, destaca-se a Teoria das Necessidades de Maslow, que sintetiza as necessidades humanas a partir de uma relação hierárquica em forma de pirâmide. Com base nessa abordagem, a interação amigável com colegas de trabalho, com amigos, com a família e com a sociedade está associada às necessidades

- A) sociais.
- B) fisiológicas.
- C) de segurança.
- D) de autorrealização.

20. Um servidor público recebe a incumbência de sua chefia imediata para comparecer a uma reunião entre representantes de departamentos diferentes de um mesmo órgão e registrar, com nível de detalhamento adequado e em documento formal, todas as informações relevantes discutidas na ocasião. Para desenvolver a tarefa, o servidor em questão deverá elaborar

- A) uma Ata.
- B) um Ofício.
- C) um Parecer.
- D) um Memorando.

21. Considere o seguinte exemplo, que retrata de uma situação hipotética de atendimento ao público:

*“Um servidor, no exercício de suas atividades laborais, recebe ligação de um cidadão que deseja informações a respeito de como proceder para ter acesso a um serviço de seu interesse. Por se encontrar no final do expediente, o servidor fornece respostas sucintas, desinteressadas, pouco cordiais e sem o nível de especificação necessário para que o interessado esclareça suas dúvidas. Ao final da ligação, o servidor informa que precisa desligar pelo fato de estar ocupado com outras atribuições, e o cidadão encerra o contato sem as informações desejadas.”*

Com base na situação retratada acima, é correto afirmar:

- A) O servidor atendeu ao solicitante de forma satisfatória, considerando que suas preocupações com o horário justificam o comportamento apresentado por ele durante a ligação.
- B) É possível extrair da situação elementos que revelam o comportamento inadequado do cidadão, tendo em vista que a cordialidade, a empatia e a escuta ativa são posturas exigíveis de servidores públicos apenas em atendimentos presenciais.
- C) Os preceitos básicos da urbanidade e do bom trato foram devidamente observados durante o atendimento prestado, tendo em vista que, em nenhum momento, o servidor se dirigiu ao cidadão com palavras desrespeitosas, ainda que tivesse motivos para agir dessa forma.
- D) A empatia, a cordialidade e a escuta ativa devem ser empregadas durante o atendimento ao público, independentemente do canal utilizado, elementos esses que não se refletem no comportamento apresentado pelo servidor.
22. As Sete Ferramentas da Qualidade são importantes instrumentos de auxílio à gestão, possuindo características próprias com a finalidade comum de aperfeiçoar a qualidade organizacional. A ferramenta da qualidade associada à regra de 80/20, que parte do princípio de que 80% das consequências decorrem de 20% das causas, é conhecida como
- A) Histograma.
- B) Folha de verificação.
- C) Diagrama de Pareto.
- D) Diagrama de dispersão.
23. Os métodos de arquivamento permitem a organização de arquivos de diferentes maneiras e são definidos de acordo com as necessidades e prioridades de cada organização. Sobre o tema, é correto afirmar que o método de arquivamento
- A) ideográfico classifica os arquivos por assuntos temáticos.
- B) numérico simples é caracterizado pela organização de arquivos por ordem cronológica.
- C) dígito-terminal caracteriza-se pela disposição organizada dos arquivos em ordem alfabética.
- D) geográfico considera o local para onde os documentos se destinam para organizá-los dentro de um arquivo.
24. Na gestão documental de um arquivo, é fundamental a elaboração de um instrumento que defina os prazos de guarda e de destinação dos documentos produzidos e recebidos por determinado órgão, tendo em vista que alguns itens devem ser conservados por prazo determinado. Para essa finalidade, adota-se
- A) o Protocolo.
- B) a Ficha de identificação.
- C) a Tabela de temporalidade.
- D) a Tabela de classificação cronológica.

25. Os Atos Administrativos são instrumentos essenciais para o funcionamento da Administração Pública, considerando que, por meio deles, ocorre a manifestação de vontade dos órgãos e agentes públicos visando à produção de efeitos jurídicos. A concessão de licença maternidade a uma servidora gestante que preencheu os requisitos legais para tal finalidade é considerada ato administrativo

- A) bilateral.
- B) vinculado.
- C) regulado.
- D) discricionário.

26. A Lei N.º 8.429/1992, também conhecida como Lei de Improbidade Administrativa, dispõe sobre as sanções aplicáveis em virtude da prática de atos de improbidade administrativa, entre outras providências. De acordo com a classificação constante na referida norma, ordenar ou permitir a realização de despesas não autorizadas em lei ou regulamento, configura-se ato de improbidade administrativa

- A) precário.
- B) que causa prejuízo ao erário.
- C) que importa enriquecimento ilícito.
- D) que atenta contra os princípios da Administração Pública.

27. A Lei N.º 14.133/21, também conhecida como Nova Lei de Licitações, apresenta, em sua redação, importantes disposições a respeito do processo de contratação na Administração Pública, estabelecendo, entre outras, as modalidades de licitação. A modalidade que representa uma inovação inserida pela referida lei, permitindo a interação da Administração Pública com licitantes previamente selecionados mediante critérios objetivos, com o intuito de desenvolver uma ou mais alternativas capazes de atender às suas necessidades, é definida como

- A) Pregão.
- B) Concurso.
- C) Concorrência.
- D) Diálogo competitivo.

28. Observe o seguinte recorte de texto, transcrito da Lei N.º 14.133/21:

*“(...) serviços contratados e compras realizadas pela Administração Pública para a manutenção da atividade administrativa, decorrentes de necessidades permanentes ou prolongadas”;*

A passagem corresponde à definição prevista na norma para

- A) Projeto básico.
- B) Bens e serviços comuns.
- C) Bens e serviços especiais.
- D) Serviços e fornecimentos contínuos.

29. Exercendo a Administração Pública por meio de seus agentes, serviços, entidades e órgãos, o Estado desenvolve atividades para consecução dos interesses coletivos. Fazem parte da Administração Pública Direta

- A) empresas públicas.
- B) governos estaduais.
- C) empresas da iniciativa privada.
- D) sociedades de economia mista.



**CONCURSO PÚBLICO PREFEITURAS DOS MUNICÍPIOS DA AMCEVALLE – VALE DO AÇU**  
**EDITAL Nº 001/2024**

---

30. A boa conduta ética deve ser observada em todas as fases da prestação do serviço público. Sobre a Ética no Serviço Público, é correto afirmar:
- A) é facultado ao servidor negar acesso a informações públicas, considerando que não competem ao servidor obrigações que envolvam a transparência.
  - B) admite-se que os preceitos éticos sejam relegados a segundo plano apenas na hipótese em que as necessidades do cidadão sejam plenamente atendidas.
  - C) aquele que exerce o serviço público deve entender seu papel enquanto representante dos interesses da Administração, que devem refletir, por sua vez, o benefício da coletividade.
  - D) é prerrogativa do servidor, em qualquer uma das esferas da administração, priorizar seus interesses pessoais em detrimento do interesse público, considerando sua posição de autoridade perante terceiros.