



## Caderno de Provas

CAM 16/87/92 – NM

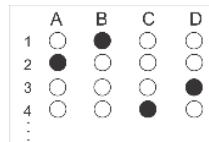
**AGENTE DE COMBATE ÀS ENDEMIAS**

Edital Nº. 001/2024 –  
Prefeituras dos Municípios da AMCEVALLE/RN

Data: \_\_\_\_/\_\_\_\_/\_\_\_\_

### INSTRUÇÕES GERAIS PARA A REALIZAÇÃO DA PROVA

- Use apenas caneta esferográfica transparente de tinta azul ou preta.
- Escreva a data, a sua assinatura e o seu número de inscrição no espaço indicado nesta capa.
- A prova terá duração máxima de 3 (três) horas, incluindo o tempo para responder a todas as questões do **Caderno de Provas** e preencher a **Folha de Respostas**.
- Antes de retirar-se definitivamente da sala de provas, entregue a **Folha de Respostas** e o **Caderno de Provas** ao fiscal.
- Em momento algum a pessoa candidata poderá se retirar definitivamente da sala de provas com o **Caderno de Provas**.
- Este **Caderno de Provas** contém, respectivamente, 10 (dez) questões de Língua Portuguesa, 5 (cinco) questões de Informática e 15 (quinze) questões de Conhecimentos específicos.
- Se o **Caderno de Provas** contiver alguma imperfeição gráfica que impeça a leitura, comunique isso imediatamente ao Fiscal, para que seja efetuada de imediato a troca do Caderno.
- Cada questão de múltipla escolha apresenta apenas **uma** resposta correta. Para a marcação da alternativa escolhida na **Folha de Respostas**, pinte completamente o campo correspondente conforme a figura a seguir:



- Os rascunhos e as marcações feitas neste **Caderno de Provas** não serão considerados para efeito de avaliação.
- Interpretar as questões faz parte da avaliação; portanto, não é permitido solicitar esclarecimentos aos Fiscais.
- O preenchimento da **Folha de Respostas** é de sua inteira responsabilidade.
- A quantidade de questões objetivas e respectivas pontuações desta prova estão apresentadas a seguir:

<i>Disciplina</i>	<i>Número de questões</i>	<i>Pontos</i>
Língua Portuguesa	10 questões	30 pontos
Informática	05 questões	10 pontos
Conhecimentos específicos	15 questões	60 pontos
<b>TOTAL DA PROVA</b>	<b>30 questões</b>	<b>100 pontos</b>

ASSINATURA DO CANDIDATO:

NÚMERO DE INSCRIÇÃO:

**QUESTÕES DE MÚLTIPLA ESCOLHA – LÍNGUA PORTUGUESA**

As questões de 01 a 10 referem-se ao texto reproduzido a seguir.

**Novos perigos da inteligência artificial**

Após pouco mais de um ano de seu lançamento, não dá para negar que a inteligência artificial generativa – que tem como seu principal representante o ChatGPT – já revolucionou diversas áreas de trabalho. Mas essa força transformadora está mostrando, aos poucos, que também tem seu lado sombrio, levantando preocupações de todo tipo, inclusive éticas, pelo mundo.

A recém-encerrada greve dos roteiristas e atores de Hollywood já foi uma consequência do mundo pós-inteligência artificial. Entre outras reivindicações, os trabalhadores dos grandes estúdios cobravam regras mais claras para evitar que roteiros sejam totalmente escritos pela inteligência artificial, bem como restrições no uso indiscriminado da imagem dos atores coadjuvantes. Além de ter o poder de aniquilar o trabalho criativo, os sindicatos de Hollywood alertam que a automação desenfreada pode levar a uma produção de conteúdo carente da autenticidade que conecta histórias aos corações do público.

Outros casos recentes, dessa vez no Brasil, mostraram o aprofundamento dos perigos da inteligência artificial, tanto para pessoas públicas quanto para anônimos, e tendo principalmente mulheres como alvo. Primeiro foi a atriz mineira Isis Valverde, que teve diversas fotos adulteradas para simular o vazamento de imagens conhecidas como "nudes", como se ela estivesse sem roupa. As fotos falsas circularam pelas redes sociais como se fossem autênticas, o que levou a atriz a registrar um boletim de ocorrência na Delegacia de Crimes de Informática da Polícia Civil do Rio de Janeiro. A inteligência artificial também foi a ferramenta usada por alunos de escolas particulares de Belo Horizonte, Recife e Rio de Janeiro para criar versões falsas de imagens de colegas de sala nuas, em casos ainda mais preocupantes, já que envolvem adolescentes, ou seja, menores de idade.

A greve dos roteiristas e os sombrios casos de pornografia falsa gerada por IA revelam uma desconsideração alarmante pelo trabalho, pela privacidade e pela dignidade das pessoas. Por isso, é imperativo que a sociedade desenvolva estruturas robustas para prevenir esse tipo de abuso, e isso deve ser feito tanto pelos governos, quanto pelas empresas. Do lado das companhias que oferecem esse tipo de serviço, é fundamental que exista uma transparência maior nos algoritmos que regem a produção de textos e imagens pela inteligência artificial. Também é necessário que existam meios de identificação simultânea de conteúdos, como marcas d'água, de modo a comprovar que determinada foto ou sequência de palavras foi gerada por uma IA.

Falta ainda ao Brasil uma legislação clara para o uso da inteligência artificial, que leve em conta a atual mudança tecnológica. Apesar de a criação de montagens pornográficas – principalmente envolvendo menores de idade – ser crime, a autoria do produto final está em uma zona cinzenta das leis brasileiras. Para tentar coibir tais abusos, é preciso que existam regulamentações mais rigorosas e mecanismos claros de responsabilização pelo uso da IA para a produção de conteúdo criminoso.

A solução não reside em condenar a inteligência artificial – que é meramente uma ferramenta –, mas em estabelecer limites éticos e legais para sua aplicação. É preciso compreender que o perigo não está na IA em si, mas na ausência de diretrizes éticas. Como toda nova tecnologia, ela demanda técnicas, direitos e deveres totalmente novos, para que seja bem aplicada. Os alertas recentes já são mais do que suficientes para que esse debate se inicie, tanto nas empresas quanto no Congresso.

Disponível em: <https://www.em.com.br/2023/11/6654195-novos-perigos-da-inteligencia-artificial.html>. [Adaptado]

**01.** Considerando o texto em sua totalidade, o objetivo principal do texto é

- A) avaliar os efeitos negativos do uso indiscriminado e irresponsável da inteligência artificial.
- B) alertar sobre a necessidade de a sociedade criar mecanismos de defesa para o uso indiscriminado da inteligência artificial.
- C) apresentar soluções para extinguir os problemas advindos do uso da inteligência artificial.
- D) criticar a ausência de uma legislação brasileira que proteja os cidadãos do uso pornográfico da inteligência artificial.

**02.** De acordo com o texto, os perigos da inteligência artificial

- A) devem atingir também o mercado de trabalho.
- B) têm como alvo preferencial mulheres anônimas.
- C) surgiram apenas depois da criação do ChatGPT.
- D) atingem, exclusivamente, usuários das redes sociais.

**03.** Em relação ao uso da inteligência artificial, o autor do texto tem uma visão

- A) depreciativa, visto que aponta o lado sinistro dessa tecnologia.
- B) positiva, visto que admite a reversão do cenário estabelecido.
- C) indiferente, visto que se mostra apático em relação a essa questão.
- D) apocalíptica, visto que vislumbra um desfecho trágico para a humanidade.

**04.** Considerando a organização das ideias, no terceiro parágrafo, a ideia central

- A) está localizada, exclusivamente, no último período.
- B) está localizada, exclusivamente, no primeiro período.
- C) encontra-se diluída entre o terceiro e o quarto períodos.
- D) encontra-se diluída entre o primeiro e o segundo períodos.

**05.** Considere o trecho a seguir.

Do lado das companhias **que [1]** oferecem esse tipo de serviço, é fundamental **que [2]** exista uma transparência maior nos algoritmos **que [3]** regem a produção de textos e imagens pela inteligência artificial.

As palavras **[1]**, **[2]** e **[3]**, em destaque, devem ser classificadas, respectivamente, como

- A) conjunção integrante, pronome relativo, conjunção integrante.
- B) pronome relativo, conjunção integrante e conjunção integrante.
- C) pronome relativo, conjunção integrante e pronome relativo.
- D) conjunção integrante, pronome relativo e pronome relativo.

**06.** Se o sujeito for flexionado plural no trecho “[...] é fundamental **que exista uma transparência maior nos algoritmos [...]**”, a sua nova versão, de acordo com o português escrito padrão, será:

- A) “[...] é fundamental que exista transparências maior nos algoritmos [...]”.
- B) “[...] são fundamentais que exista transparências maiores nos algoritmos [...]”.
- C) “[...] são fundamentais que existam transparências maior nos algoritmos [...]”.
- D) “[...] é fundamental que existam transparências maiores nos algoritmos [...]”.

07. Considere o trecho a seguir.

Primeiro foi a atriz mineira Isis Valverde, que teve diversas fotos adulteradas para simular o vazamento de imagens conhecidas como "nudes", como se ela estivesse sem roupa. As fotos falsas circularam pelas redes sociais como se fossem autênticas, o que levou a atriz a registrar um boletim de ocorrência na Delegacia de Crimes de Informática da Polícia Civil do Rio de Janeiro.

Nesse trecho, a presença de verbos

- A) dispostos numa relação de anterioridade e posterioridade caracteriza a sequência narrativa.
- B) flexionados no pretérito perfeito do indicativo é um traço caracterizador da sequência descritiva.
- C) flexionados no pretérito imperfeito do indicativo é um traço caracterizador da sequência narrativa.
- D) encadeadores de ações simultâneas caracteriza, predominantemente, a sequência descritiva.

08. No quinto parágrafo, a conjunção “apesar de” é utilizada para

- A) estabelecer relação explicativa entre orações.
- B) estabelecer relação concessiva entre orações.
- C) introduzir oposição de ideias em relação ao período anterior.
- D) introduzir explicação em relação à ideia do período anterior.

09. Analise o período a seguir.

A inteligência artificial também foi a ferramenta usada por alunos de escolas particulares de Belo Horizonte, Recife e Rio de Janeiro **para [1]** criar versões falsas de imagens de colegas de sala nuas, em casos ainda mais preocupantes, **já que [2]** envolvem adolescentes, ou seja, menores de idade.

As conjunções [1] e [2] em destaque introduzem orações que exprimem

- A) explicações.
- B) finalidades.
- C) finalidade e explicação, respectivamente.
- D) explicação e consequência, respectivamente.

10. Analise o período a seguir.

A solução não reside em condenar a inteligência artificial – que é meramente uma ferramenta –, mas em estabelecer limites éticos e legais para sua aplicação.

Em relação à pontuação desse período,

- A) a vírgula separa orações coordenadas.
- B) a vírgula marca uma pausa respiratória.
- C) os dois travessões indicam a presença de oração adjetiva restritiva.
- D) os dois travessões podem ser retirados sem causar alteração de sentido.

**QUESTÕES DE MÚLTIPLA ESCOLHA – INFORMÁTICA**

11. No programa Microsoft Word 365 PT-BR, o atalho do teclado utilizado para Salvar o documento e, em seguida, imprimi-lo é:
- A) CTRL+B e CTRL+P
  - B) CTRL+I e CTRL+N
  - C) CTRL+A e CTRL+R
  - D) CTRL+Z e CTRL+S

12. Analise a figura abaixo:



Figura 01

A logomarca da figura 01 refere-se ao navegador

- A) Google Chrome.
  - B) Microsoft Edge.
  - C) Mozilla Firefox.
  - D) Internet Explorer.
13. Ao utilizar o atalho “CTRL+T”, no navegador do Google Chrome, o usuário vai abrir
- A) o Histórico.
  - B) uma Nova Guia.
  - C) uma Nova Janela.
  - D) uma Nova Janela Anônima.
14. No programa Microsoft Excel 365 PT-BR, para iniciar uma fórmula, numa célula ou na barra de fórmulas, é preciso iniciar com o caractere
- A) Igual (=)
  - B) Jogo da velha (#)
  - C) Barra (/)
  - D) Asterisco (\*)
15. Para Centralizar o conteúdo no documento do programa Microsoft Word 365 PT-BR, o usuário seleciona o texto e utiliza, no teclado, o atalho
- A) CTRL+Q
  - B) CTRL+G
  - C) CTRL+J
  - D) CTRL+E

QUESTÕES DE MÚLTIPLA ESCOLHA – CONHECIMENTOS ESPECÍFICOS

16. Considerando a regulamentação do exercício profissional dos Agentes Comunitários de Saúde e dos Agentes de Combate às Endemias (Lei 11.350/2006 e alterações), determina-se que
- A) os cursos técnicos de Agente Comunitário de Saúde e de Agente de Combate às Endemias poderão ser ministrados nas modalidades presencial e semipresencial.
  - B) o Agente Comunitário de Saúde e o Agente de Combate às Endemias deverão frequentar cursos de educação continuada e de aperfeiçoamento a cada três anos.
  - C) a presença de Agentes Comunitários de Saúde será obrigatória na estrutura de atenção básica de saúde, e a presença de Agentes de Combate às Endemias será facultativa na estrutura de vigilância epidemiológica e ambiental.
  - D) a identificação e o cadastramento de situações com importância epidemiológica, relacionadas aos fatores ambientais, constituem atribuição dos Agentes de Combate às Endemias, mas só podem ser realizados com assistência de profissional de nível superior.
17. A raiva, também conhecida como hidrofobia, é um agravo ocasionado pela contaminação por um RNA-vírus da família *Rhabdoviridae* (RABV), gênero *Lyssavirus*. Esse tipo de vírus possui predileção por células do sistema
- A) renal.
  - B) nervoso.
  - C) circulatório.
  - D) digestório.
18. A Leishmaniose Visceral é uma protozoonose que, quando não tratada, evolui para o óbito em mais de 90% dos casos. O sintoma mais comumente associado aos casos dessa doença é
- A) anemia.
  - B) falência dos rins.
  - C) salivagem excessiva.
  - D) úlceras na pele e mucosas.
19. Em relação às recomendações para ações de vigilância epidemiológica e controle das arboviroses, é correto afirmar que
- A) os óbitos suspeitos por dengue, chikungunya e zika são de notificação compulsória semanal.
  - B) recomenda-se a coleta de sangue de um a cada dez pacientes com suspeita de dengue, zika ou chikungunya em períodos não epidêmicos.
  - C) preconizam-se as ações de prevenção para os períodos epidêmicos e as estratégias de controle para o período não epidêmico.
  - D) as aplicações espaciais de inseticida a ultrabaixo volume (UBV) devem ser utilizadas somente para controle de surtos ou epidemias.
20. A rotavirose é uma doença caracterizada por quadro clínico com dor abdominal e diarreia líquida sem sangue, acompanhada frequentemente por vômitos e febre. Acerca da transmissão dessa doença, é correto afirmar:
- A) O rotavírus aloja-se no sistema gastrointestinal, mas não é eliminado nas fezes.
  - B) A transmissão pode ocorrer por meio de objetos e superfícies contaminados com o vírus.
  - C) Os casos de gastroenterite grave costumam ocorrer em crianças com idade entre 5 e 10 anos.
  - D) O rotavírus é instável e não consegue permanecer viável no meio ambiente por mais de cinco dias.

**CONCURSO PÚBLICO PREFEITURAS DOS MUNICÍPIOS DA AMCEVALLE – VALE DO AÇU**  
**EDITAL Nº 001/2024**

21. Os Sinais de Koplik são pequenas manchas esbranquiçadas que podem aparecer no interior da mucosa bucal ou vaginal e são indicativas do contágio por
- A) hanseníase.
  - B) chikungunya.
  - C) sarampo.
  - D) varicela.
22. A Rubéola é uma doença exantemática muito contagiosa, cuja principal complicação está relacionada à síndrome da rubéola congênita. As atuais medidas preconizadas para vigilância, prevenção e controle da Rubéola orientam que
- A) a rubéola está listada como doença de notificação compulsória semanal.
  - B) um único caso confirmado de rubéola é considerado um surto, independentemente da localidade ou do período de sua ocorrência.
  - C) os locais de agrupamento coletivo devem ser evitados, como escolas ou creches, até cinco dias após o início do exantema.
  - D) o bloqueio vacinal será realizado por meio da imunização de todos os contatos de caso suspeito ou confirmado, a partir de 6 meses de idade, incluindo gestantes e pessoas com sinais e sintomas de rubéola.
23. A Equidade é um dos princípios direcionadores do Sistema Único de Saúde. A proposição que difere do conceito de equidade é:
- A) a atenção prioritária a quem mais necessita na ocasião.
  - B) o atendimento igualitário para todos, independente das especificidades.
  - C) a criação de Políticas de Saúde voltadas para populações ou grupos específicos.
  - D) o fortalecimento da Justiça Social e reconhecimento das diferentes condições de vida.
24. Considerando as orientações e recomendações para o acondicionamento e transporte de aracnídeos peçonhentos, determina-se que
- A) aranhas devem ser mantidas em potes individuais.
  - B) aranhas do gênero *Loxosceles* necessitam de algodão embebido em água.
  - C) devem ser utilizados potes de plástico completamente fechados para evitar a fuga de espécimes pequenos.
  - D) escorpiões coletados podem ser acondicionados em frascos coletivos com, no máximo, 15 animais.
25. Sabendo que os sintomas de infecção pela raiva mudam de acordo com a variante do vírus e espécie infectada,
- A) as variantes produzem sintomas característicos da raiva paralítica em morcegos.
  - B) o aparecimento de sintomas de fobia e aversão (hidrofobia, aerofobia e fotofobia), nos seres humanos, é incomum.
  - C) a ocorrência de agitação e comportamento furioso, durante todo o período de infecção, é frequente em equídeos, bovinos e caprinos.
  - D) os cães e gatos costumam apresentar comportamento sonolento e paralisia já na fase inicial da doença.

26. A pesquisa e a coleta de vetores podem ser feitas por diferentes meios, de acordo com as especificidades de cada gênero. Um método adequado de coleta é
- A) o uso de redes de neblina para obtenção de triatomíneos.
  - B) a armadilha de CO<sub>2</sub> (dióxido de carbono) para a coleta de flebotomíneos.
  - C) o uso de cubas com água saponosa para a captura de pulgas nas casas.
  - D) as armadilhas luminosas do tipo CDC (*Center on Disease Control*) para a captura de carrapatos.
27. Os roedores caracterizados como sinantrópicos apresentam alta adaptabilidade aos ambientes próximos do ser humano. Devido aos seus hábitos específicos, esses animais podem causar sérios acidentes e prejuízos à saúde humana. O roedor que representa a principal espécie de relevância para a saúde pública no Brasil é o
- A) *Rattus rattus* (Rato de telhado).
  - B) *Rattus norvegicus* (Ratazana).
  - C) *Mus musculus* (Camundongo).
  - D) *Psammomys obesus* (Rato de areia).
28. O Calendário Nacional de Vacinação no Brasil inclui crianças, adolescentes, adultos, idosos, gestantes e povos indígenas, buscando prevenir doenças e melhorar a qualidade de vida. Com relação às diretrizes para a administração de imunobiológicos,
- A) a vacina contra febre amarela está indicada para crianças a partir dos 06 meses de idade, que residam ou que irão viajar para área endêmica.
  - B) o intervalo mínimo entre a primeira e a segunda dose da Vacina Oral de Rotavírus Humano é de 2 semanas.
  - C) a primeira dose da vacina contra a hepatite B deve ser administrada na maternidade, após as primeiras 12 horas de vida do recém-nascido.
  - D) a vacina tríplice viral – SCR (Sarampo, Caxumba e Rubéola) deve ser administrada em homens até 39 anos que não tiverem comprovação de vacinação anterior.
29. O vírus da raiva é transmitido pela saliva de animais infectados e apresenta ciclos distintos, de acordo com o ambiente. No ciclo urbano, os principais transmissores da doença são cão e gato. O principal responsável pela manutenção da cadeia silvestre é
- A) o rato.
  - B) o macaco.
  - C) o morcego.
  - D) a raposa.
30. A Vigilância em Saúde do Trabalhador está incluída no Sistema Nacional de Vigilância em Saúde. A estruturação da Rede Nacional de Atenção Integral à Saúde do Trabalhador e a Política Nacional de Saúde do Trabalhador e da Trabalhadora preconizam
- A) concentrar o atendimento ao trabalhador e à trabalhadora em um único ponto de atenção.
  - B) que as ações de vigilância serão, integralmente, realizadas pelos Centros de Referência em Saúde do Trabalhador.
  - C) contemplar, prioritariamente, pessoas e grupos em situação de maior vulnerabilidade, como trabalhadores informais e as crianças e os adolescentes em condições de trabalho infantil.
  - D) que acidente de trabalho com exposição à material biológico constitui ocorrência requeridora de Notificação Compulsória Imediata.