



Caderno de Provas

CAM 48 – NM

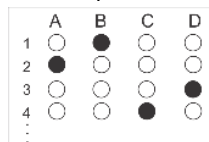
TÉCNICO AGRÍCOLA

**Editais Nº. 001/2024 –
Prefeituras dos Municípios da AMCEVALE/RN**

Data: ____/____/____

INSTRUÇÕES GERAIS PARA A REALIZAÇÃO DA PROVA

- Use apenas caneta esferográfica transparente de tinta azul ou preta.
- Escreva a data, a sua assinatura e o seu número de inscrição no espaço indicado nesta capa.
- A prova terá duração máxima de 3 (três) horas, incluindo o tempo para responder a todas as questões do **Caderno de Provas** e preencher a **Folha de Respostas**.
- Antes de retirar-se definitivamente da sala de provas, entregue a **Folha de Respostas** e o **Caderno de Provas** ao fiscal.
- Em momento algum a pessoa candidata poderá se retirar definitivamente da sala de provas com o **Caderno de Provas**.
- Este **Caderno de Provas** contém, respectivamente, 10 (dez) questões de Língua Portuguesa, 5 (cinco) questões de Informática e 15 (quinze) questões de Conhecimentos específicos.
- Se o **Caderno de Provas** contiver alguma imperfeição gráfica que impeça a leitura, comunique isso imediatamente ao Fiscal, para que seja efetuada de imediato a troca do Caderno.
- Cada questão de múltipla escolha apresenta apenas **uma** resposta correta. Para a marcação da alternativa escolhida na **Folha de Respostas**, pinte completamente o campo correspondente conforme a figura a seguir:



- Os rascunhos e as marcações feitas neste **Caderno de Provas** não serão considerados para efeito de avaliação.
- Interpretar as questões faz parte da avaliação; portanto, não é permitido solicitar esclarecimentos aos Fiscais.
- O preenchimento da **Folha de Respostas** é de sua inteira responsabilidade.
- A quantidade de questões objetivas e respectivas pontuações desta prova estão apresentadas a seguir:

<i>Disciplina</i>	<i>Número de questões</i>	<i>Pontos</i>
Língua Portuguesa	10 questões	30 pontos
Informática	05 questões	10 pontos
Conhecimentos específicos	15 questões	60 pontos
TOTAL DA PROVA	30 questões	100 pontos

ASSINATURA DO CANDIDATO:

NÚMERO DE INSCRIÇÃO:

QUESTÕES DE MÚLTIPLA ESCOLHA – LÍNGUA PORTUGUESA

As questões de 01 a 10 referem-se ao texto reproduzido a seguir.

Novos perigos da inteligência artificial

Após pouco mais de um ano de seu lançamento, não dá para negar que a inteligência artificial generativa – que tem como seu principal representante o ChatGPT – já revolucionou diversas áreas de trabalho. Mas essa força transformadora está mostrando, aos poucos, que também tem seu lado sombrio, levantando preocupações de todo tipo, inclusive éticas, pelo mundo.

A recém-encerrada greve dos roteiristas e atores de Hollywood já foi uma consequência do mundo pós-inteligência artificial. Entre outras reivindicações, os trabalhadores dos grandes estúdios cobravam regras mais claras para evitar que roteiros sejam totalmente escritos pela inteligência artificial, bem como restrições no uso indiscriminado da imagem dos atores coadjuvantes. Além de ter o poder de aniquilar o trabalho criativo, os sindicatos de Hollywood alertam que a automação desenfreada pode levar a uma produção de conteúdo carente da autenticidade que conecta histórias aos corações do público.

Outros casos recentes, dessa vez no Brasil, mostraram o aprofundamento dos perigos da inteligência artificial, tanto para pessoas públicas quanto para anônimos, e tendo principalmente mulheres como alvo. Primeiro foi a atriz mineira Isis Valverde, que teve diversas fotos adulteradas para simular o vazamento de imagens conhecidas como "nudes", como se ela estivesse sem roupa. As fotos falsas circularam pelas redes sociais como se fossem autênticas, o que levou a atriz a registrar um boletim de ocorrência na Delegacia de Crimes de Informática da Polícia Civil do Rio de Janeiro. A inteligência artificial também foi a ferramenta usada por alunos de escolas particulares de Belo Horizonte, Recife e Rio de Janeiro para criar versões falsas de imagens de colegas de sala nuas, em casos ainda mais preocupantes, já que envolvem adolescentes, ou seja, menores de idade.

A greve dos roteiristas e os sombrios casos de pornografia falsa gerada por IA revelam uma desconsideração alarmante pelo trabalho, pela privacidade e pela dignidade das pessoas. Por isso, é imperativo que a sociedade desenvolva estruturas robustas para prevenir esse tipo de abuso, e isso deve ser feito tanto pelos governos, quanto pelas empresas. Do lado das companhias que oferecem esse tipo de serviço, é fundamental que exista uma transparência maior nos algoritmos que regem a produção de textos e imagens pela inteligência artificial. Também é necessário que existam meios de identificação simultânea de conteúdos, como marcas d'água, de modo a comprovar que determinada foto ou sequência de palavras foi gerada por uma IA.

Falta ainda ao Brasil uma legislação clara para o uso da inteligência artificial, que leve em conta a atual mudança tecnológica. Apesar de a criação de montagens pornográficas – principalmente envolvendo menores de idade – ser crime, a autoria do produto final está em uma zona cinzenta das leis brasileiras. Para tentar coibir tais abusos, é preciso que existam regulamentações mais rigorosas e mecanismos claros de responsabilização pelo uso da IA para a produção de conteúdo criminoso.

A solução não reside em condenar a inteligência artificial – que é meramente uma ferramenta –, mas em estabelecer limites éticos e legais para sua aplicação. É preciso compreender que o perigo não está na IA em si, mas na ausência de diretrizes éticas. Como toda nova tecnologia, ela demanda técnicas, direitos e deveres totalmente novos, para que seja bem aplicada. Os alertas recentes já são mais do que suficientes para que esse debate se inicie, tanto nas empresas quanto no Congresso.

Disponível em: <https://www.em.com.br/2023/11/6654195-novos-perigos-da-inteligencia-artificial.html>. [Adaptado]

01. Considerando o texto em sua totalidade, o objetivo principal do texto é

- A) avaliar os efeitos negativos do uso indiscriminado e irresponsável da inteligência artificial.
- B) alertar sobre a necessidade de a sociedade criar mecanismos de defesa para o uso indiscriminado da inteligência artificial.
- C) apresentar soluções para extinguir os problemas advindos do uso da inteligência artificial.
- D) criticar a ausência de uma legislação brasileira que proteja os cidadãos do uso pornográfico da inteligência artificial.

02. De acordo com o texto, os perigos da inteligência artificial

- A) devem atingir também o mercado de trabalho.
- B) têm como alvo preferencial mulheres anônimas.
- C) surgiram apenas depois da criação do ChatGPT.
- D) atingem, exclusivamente, usuários das redes sociais.

03. Em relação ao uso da inteligência artificial, o autor do texto tem uma visão

- A) depreciativa, visto que aponta o lado sinistro dessa tecnologia.
- B) positiva, visto que admite a reversão do cenário estabelecido.
- C) indiferente, visto que se mostra apático em relação a essa questão.
- D) apocalíptica, visto que vislumbra um desfecho trágico para a humanidade.

04. Considerando a organização das ideias, no terceiro parágrafo, a ideia central

- A) está localizada, exclusivamente, no último período.
- B) está localizada, exclusivamente, no primeiro período.
- C) encontra-se diluída entre o terceiro e o quarto períodos.
- D) encontra-se diluída entre o primeiro e o segundo períodos.

05. Considere o trecho a seguir.

Do lado das companhias **que [1]** oferecem esse tipo de serviço, é fundamental **que [2]** exista uma transparência maior nos algoritmos **que [3]** regem a produção de textos e imagens pela inteligência artificial.

As palavras **[1]**, **[2]** e **[3]**, em destaque, devem ser classificadas, respectivamente, como

- A) conjunção integrante, pronome relativo, conjunção integrante.
- B) pronome relativo, conjunção integrante e conjunção integrante.
- C) pronome relativo, conjunção integrante e pronome relativo.
- D) conjunção integrante, pronome relativo e pronome relativo.

06. Se o sujeito for flexionado plural no trecho “[...] é fundamental **que exista uma transparência maior nos algoritmos [...]**”, a sua nova versão, de acordo com o português escrito padrão, será:

- A) “[...] é fundamental que exista transparências maior nos algoritmos [...]”.
- B) “[...] são fundamentais que exista transparências maiores nos algoritmos [...]”.
- C) “[...] são fundamentais que existam transparências maior nos algoritmos [...]”.
- D) “[...] é fundamental que existam transparências maiores nos algoritmos [...]”.

07. Considere o trecho a seguir.

Primeiro foi a atriz mineira Isis Valverde, que teve diversas fotos adulteradas para simular o vazamento de imagens conhecidas como "nudes", como se ela estivesse sem roupa. As fotos falsas circularam pelas redes sociais como se fossem autênticas, o que levou a atriz a registrar um boletim de ocorrência na Delegacia de Crimes de Informática da Polícia Civil do Rio de Janeiro.

Nesse trecho, a presença de verbos

- A) dispostos numa relação de anterioridade e posterioridade caracteriza a sequência narrativa.
- B) flexionados no pretérito perfeito do indicativo é um traço caracterizador da sequência descritiva.
- C) flexionados no pretérito imperfeito do indicativo é um traço caracterizador da sequência narrativa.
- D) encadeadores de ações simultâneas caracteriza, predominantemente, a sequência descritiva.

08. No quinto parágrafo, a conjunção “apesar de” é utilizada para

- A) estabelecer relação explicativa entre orações.
- B) estabelecer relação concessiva entre orações.
- C) introduzir oposição de ideias em relação ao período anterior.
- D) introduzir explicação em relação à ideia do período anterior.

09. Analise o período a seguir.

A inteligência artificial também foi a ferramenta usada por alunos de escolas particulares de Belo Horizonte, Recife e Rio de Janeiro **para [1]** criar versões falsas de imagens de colegas de sala nuas, em casos ainda mais preocupantes, **já que [2]** envolvem adolescentes, ou seja, menores de idade.

As conjunções [1] e [2] em destaque introduzem orações que exprimem

- A) explicações.
- B) finalidades.
- C) finalidade e explicação, respectivamente.
- D) explicação e consequência, respectivamente.

10. Analise o período a seguir.

A solução não reside em condenar a inteligência artificial – que é meramente uma ferramenta –, mas em estabelecer limites éticos e legais para sua aplicação.

Em relação à pontuação desse período,

- A) a vírgula separa orações coordenadas.
- B) a vírgula marca uma pausa respiratória.
- C) os dois travessões indicam a presença de oração adjetiva restritiva.
- D) os dois travessões podem ser retirados sem causar alteração de sentido.

QUESTÕES DE MÚLTIPLA ESCOLHA – INFORMÁTICA

11. No programa Microsoft Word 365 PT-BR, o atalho do teclado utilizado para Salvar o documento e, em seguida, imprimi-lo é:
- A) CTRL+B e CTRL+P
 - B) CTRL+I e CTRL+N
 - C) CTRL+A e CTRL+R
 - D) CTRL+Z e CTRL+S

12. Analise a figura abaixo:



Figura 01

A logomarca da figura 01 refere-se ao navegador

- A) Google Chrome.
 - B) Microsoft Edge.
 - C) Mozilla Firefox.
 - D) Internet Explorer.
13. Ao utilizar o atalho “CTRL+T”, no navegador do Google Chrome, o usuário vai abrir
- A) o Histórico.
 - B) uma Nova Guia.
 - C) uma Nova Janela.
 - D) uma Nova Janela Anônima.
14. No programa Microsoft Excel 365 PT-BR, para iniciar uma fórmula, numa célula ou na barra de fórmulas, é preciso iniciar com o caractere
- A) Igual (=)
 - B) Jogo da velha (#)
 - C) Barra (/)
 - D) Asterisco (*)
15. Para Centralizar o conteúdo no documento do programa Microsoft Word 365 PT-BR, o usuário seleciona o texto e utiliza, no teclado, o atalho
- A) CTRL+Q
 - B) CTRL+G
 - C) CTRL+J
 - D) CTRL+E

QUESTÕES DE MÚLTIPLA ESCOLHA – CONHECIMENTOS ESPECÍFICOS

16. Na exploração de frutíferas, usam-se várias operações denominadas de tratos culturais, as quais são consideradas básicas para o manejo e a produção eficiente de pomares comerciais. Acerca dos tratos culturais, é correto afirmar que
- A) a poda de rejuvenescimento é um trato cultural utilizado para revitalizar a copa de plantas velhas, improdutivas ou mal formadas, deixando-se apenas as ramificações principais com o intuito de reativar a produtividade perdida.
 - B) o tutoramento das plantas é uma prática que visa atenuar a proliferação de ervas daninhas que crescem no solo ao entorno da projeção das copas de plantas jovens.
 - C) o desbaste é um trato cultural em que se elimina alguns ramos da copa da planta para regularizar a produção e melhorar a qualidade das frutas.
 - D) a adubação é um trato cultural desnecessário em cultivares agrícolas quando a análise do solo indicar elevados teores de alumínio.
17. A acidez do solo é mensurada a partir do pH na escala de 0 a 14. Sendo assim, os solos que apresentam pH abaixo de 7 são denominados ácidos. Sobre a acidez do solo, é correto afirmar que
- A) a acidez ativa pode ser subdividida em acidez trocável e não trocável.
 - B) a acidez ativa é representada pela atividade do H^+ na solução do solo.
 - C) a acidez potencial é apenas a quantidade de Al^{3+} presentes na solução do solo.
 - D) a elevação da acidez do solo está relacionada ao alto teor de saturação de bases no solo.
18. A utilização intensiva dos solos, sem o manejo adequado, resulta na degradação dos solos, recursos hídricos e biodiversidade. Práticas de conservação são essenciais para manutenção da fertilidade e estrutura do solo. O sistema de plantio direto é uma
- A) técnica que consiste em alternar, em um mesmo terreno, diferentes culturas, em uma sequência de acordo com um plano previamente definido.
 - B) técnica em que as plantas são semeadas em linhas atuando como barreira para retardar o escoamento das águas pluviais.
 - C) técnica que consiste em plantar faixas de vegetação de gramíneas, em curvas de nível com largura de 1,5 a 2,0 m, reduzindo a velocidade de escoamento da água pluvial.
 - D) técnica de cultivo que é feita sem que haja a aração ou gradagem do solo e que, após a colheita, os restos da cultura anterior são deixados como cobertura do solo.
19. A integração lavoura-pecuária-floresta (ILPF) consiste em uma estratégia de produção sustentável que
- A) não é muito utilizada por pequenos produtores rurais, visto que não visa ganhos econômicos.
 - B) não permite o consórcio de diferentes cultivares agrícolas em um mesmo sistema de produção.
 - C) integra pecuária, atividades agrícolas e florestais, buscando efeitos sinérgicos entre os componentes e otimizando aumentos da produtividade com a conservação de recursos naturais.
 - D) busca estudar métodos naturais e artificiais para restaurar e melhorar o povoamento nas florestas bem como atender às exigências do mercado.

20. A mosca-das-frutas é considerada uma das principais pragas no cultivo de espécies de cucurbitáceas. As larvas do inseto penetram no interior dos frutos destruindo a polpa, deixando um orifício que propicia a entrada de microrganismos indesejáveis que causam o apodrecimento dos frutos, comprometendo a comercialização do produto. A espécie de mosca-das-frutas que ataca frutos de cucurbitáceas no Brasil é a
- A) *Anastrepha grandis*.
 - B) *Phoracantha recurva*.
 - C) *Dichelops melacanthus*.
 - D) *Septoria lycopersici*.
21. Segundo a Norma Regulamentadora nº 6 – Equipamentos de Proteção Individual (EPIs) – instituída pela Portaria nº 3.214/1978,
- A) os cones e as placas de sinalização, as redes de proteção, os capacetes, as luvas, os protetores auriculares, os óculos para proteção dos olhos e da face são considerados EPIs obrigatórios para evitar a ocorrência de acidentes.
 - B) cabe ao empregador promover, quando solicitado e se tecnicamente possível, a adaptação do EPI detentor de Certificado de Aprovação para pessoas com deficiência, preservando a sua eficácia.
 - C) os EPIs, de fabricação nacional ou importado, só podem ser postos à venda ou utilizados com a indicação do Certificado de Aprovação (CA), expedido pelo órgão de âmbito nacional competente em matéria de segurança e saúde no trabalho.
 - D) cabe ao trabalhador fiscalizar a qualidade do EPI e, quando for identificado defeito de fabricação, ele deve solicitar o recolhimento de amostras do EPI ao órgão regional e suspender ou cancelar o Certificado de Aprovação.
22. Uma área degradada é aquela que, após sofrer um forte impacto, perdeu a capacidade de resiliência do ambiente, ou seja, perdeu a capacidade de retornar naturalmente ao estado original ou a um equilíbrio dinâmico. A respeito das principais técnicas utilizadas na recuperação de áreas degradadas,
- A) os reflorestamentos implantados com espaçamento entre as plantas de forma mais adensada são indicados em recuperação de áreas degradadas que apresentem infestação de gramíneas agressivas, pois promovem a rápida cobertura do solo, inibindo o crescimento das gramíneas.
 - B) a utilização de poleiros naturais e artificiais é uma técnica de nucleação em projetos de recuperação de áreas degradadas, onde se retira parte da serrapilheira de uma floresta conservada e transpõe para a área a ser recuperada.
 - C) o reflorestamento com espécies exóticas invasoras é a forma mais eficiente de a população silvestre degradada chegar o mais próximo possível da sua condição original.
 - D) a recuperação de uma área degradada por meio da transposição de serrapilheira de uma floresta conservada pode ser feita de forma indiscriminada.
23. Ao se planejar a realização de um experimento agrícola, o pesquisador tem de seguir alguns princípios básicos para assegurar que os dados serão obtidos de forma a propiciar uma análise correta e que conduza a conclusões válidas com relação à hipótese a ser testada. Em relação aos princípios básicos ao se planejar um experimento,
- A) o princípio da casualização consiste na distribuição dos tratamentos às parcelas de forma concentrada, para beneficiar o tratamento que prova a hipótese alternativa do experimento.
 - B) o princípio da repetição consiste na reprodução de uma comparação básica e tem por finalidade propiciar a obtenção de uma estimativa do erro experimental.
 - C) o princípio da validação cruzada consiste na instalação de unidades experimentais ou parcelas que devem receber os tratamentos que são agrupados de duas maneiras diferentes linhas e colunas, em que o número de linhas, colunas e tratamentos não podem ser o mesmo.
 - D) o princípio do controle local deve ser, obrigatoriamente, utilizado em qualquer experimento agrícola, independentemente das condições de homogeneidade do ambiente.

24. O DATUM é um termo muito utilizado quando se quer fazer menção ao sistema de referência. Trata-se de um modelo matemático teórico da representação da superfície da Terra utilizado pelos cartógrafos e topógrafos para elaboração de um determinado mapa ou carta. No Brasil, o DATUM oficial reconhecido pela Fundação Instituto Brasileiro de Geografia e Estatística (IBGE) é o
- A) SAD 69.
 - B) POSGAR 2007.
 - C) SIRGAS 2000.
 - D) Córrego Alegre 97.
25. De acordo com a Lei Federal nº 9.605, de 12 de fevereiro de 1998, que dispõe sobre as sanções penais e administrativas derivadas de condutas e atividades lesivas ao meio ambiente, a pena de crimes contra a fauna é aumentada pela metade, se o crime for praticado
- A) durante a noite.
 - B) para os atos de pesca.
 - C) em áreas não protegidas.
 - D) contra espécie não ameaçada de extinção.
26. Para efeitos da Lei nº 12.651/2012 (Novo Código Florestal), entende-se por atividades eventuais ou de baixo impacto ambiental
- A) a exploração agroflorestal sustentável praticada, mesmo que em latifúndios, desde que não descaracterize a cobertura vegetal existente e não prejudique a função ambiental da área.
 - B) os serviços públicos de transporte e o sistema viário, inclusive aqueles necessários aos parcelamentos de solo urbano.
 - C) as atividades de pesquisa e de extração de areia, argila, saibro e cascalho, outorgadas pela autoridade competente.
 - D) a pesquisa científica relativa a recursos ambientais, respeitados outros requisitos previstos na legislação aplicável.
27. A Lei Federal nº 9.985, de 18 de julho de 2000 instituiu o Sistema Nacional de Unidades de Conservação da Natureza (SNUC), o qual estabeleceu critérios e normas para a criação, a implantação e a gestão das unidades de conservação. Para efeitos dessa lei, a conservação *in situ* significa
- A) todo e qualquer procedimento que vise assegurar a conservação da diversidade biológica e dos ecossistemas.
 - B) sistema de exploração baseado na coleta e extração, de modo sustentável, de recursos naturais renováveis.
 - C) conservação de ecossistemas e habitats naturais bem como manutenção e recuperação de populações viáveis de espécies em seus meios naturais e, no caso de espécies domesticadas ou cultivadas, nos meios em que tenham desenvolvido suas propriedades características.
 - D) conjunto de métodos, procedimentos e políticas que visem a proteção a longo prazo das espécies, habitats e ecossistemas, além da manutenção dos processos ecológicos, prevenindo a simplificação dos sistemas naturais.

- 28.** A degradação das pastagens ocorre como resultado de um manejo inadequado ao longo do tempo. Uma pastagem em degradação apresenta
- A) rebrotação vigorosa e uniforme, boa cobertura do solo e maior resistência a pragas e doenças.
 - B) ausência de erosão, maior resistência a pragas e doenças e maior presença de plantas invasoras.
 - C) redução progressiva da produtividade de forragem, rebrotação cada vez mais lenta e aumento da área de solo descoberto.
 - D) baixa ocorrência de plantas invasoras, plantas com as touceiras diminuindo de tamanho e aumento da área de solo descoberto.
- 29.** O método de irrigação é a forma pela qual a água pode ser aplicada às culturas. Porém, para cada necessidade e forma de plantio, há um tipo de irrigação adequada. Com relação aos principais métodos de irrigação utilizados, no método de
- A) irrigação por superfície, a água é conduzida para o ponto de infiltração diretamente pela superfície do solo, tendo como vantagem o baixo custo de implantação e manutenção, no entanto, é bastante dependente da declividade do solo.
 - B) irrigação por aspersão, jatos de água são aplicados na área ocupada pelas raízes das plantas, formando um círculo molhado no solo, mas o vento e a declividade do terreno não limitam a irrigação.
 - C) irrigação localizada, um aspersor expõe água para o ar, que, por resistência aerodinâmica, transformam-se em pequenas gotículas de água que caem sobre o solo e as plantas, simulando uma chuva artificial.
 - D) fertirrigação, utiliza-se a água de irrigação para levar nutrientes ao solo cultivado, no entanto, pode ser utilizado apenas no sistema de irrigação por aspersão.
- 30.** Um produtor rural precisa revegetar um talude para evitar a ocorrência de processos erosivos que possam desencadear na formação de voçorocas em sua propriedade. Para definir o método de revegetação do talude, o produtor rural precisa saber qual a declividade do terreno. Considerando que o levantamento planialtimétrico da propriedade apontou que o ponto de menor altitude do talude estava a 25 metros, e o de maior altitude encontrava-se a 55 metros em relação ao nível do mar; considerando também que esses pontos se encontravam a uma distância de 120 metros entre si, deve se concluir que a declividade do talude corresponde a
- A) 17,20%.
 - B) 25%.
 - C) 30%.
 - D) 11,45%.