



Caderno de Provas

CCMN 04 – NM

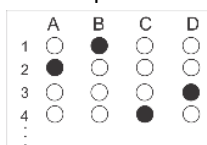
**TÉCNICO LEGISLATIVO (TLNM) – TÉCNICO EM
MANUTENÇÃO E SUPORTE EM INFORMÁTICA**

**Editais Nº. 001/2023 –
Câmara Municipal de Natal/RN**

Data: ____/____/____

INSTRUÇÕES GERAIS PARA A REALIZAÇÃO DA PROVA

- Use apenas caneta esferográfica azul ou preta.
- Escreva a data, a sua assinatura e o seu número de inscrição no espaço indicado nesta capa.
- A prova terá duração máxima de 4 (quatro) horas, incluindo o tempo para responder a todas as questões do **Caderno de Provas** e preencher a **Folha de Respostas**.
- Antes de retirar-se definitivamente da sala, entregue a **Folha de Respostas** e o **Caderno de Provas** ao fiscal.
- Este **Caderno de Provas** contém, respectivamente, 10 (dez) questões de Língua Portuguesa, 10 (dez) questões de Informática e 20 (vinte) questões de Conhecimentos específicos.
- Se o **Caderno de Provas** contiver alguma imperfeição gráfica que impeça a leitura, comunique isso imediatamente ao Fiscal.
- Cada questão de múltipla escolha apresenta apenas **uma** resposta correta. Para a marcação da alternativa escolhida na **Folha de Respostas**, pinte completamente o campo correspondente conforme a figura a seguir:



- Os rascunhos e as marcações feitas neste **Caderno de Provas** não serão considerados para efeito de avaliação.
- Interpretar as questões faz parte da avaliação; portanto, não é permitido solicitar esclarecimentos aos Fiscais.
- O preenchimento da **Folha de Respostas** é de sua inteira responsabilidade.
- A quantidade de questões objetivas e respectivas pontuações desta prova estão apresentadas a seguir:

<i>Disciplina</i>	<i>Número de questões</i>	<i>Pontos</i>
Língua Portuguesa	10 questões	20 pontos
Informática	10 questões	20 pontos
Conhecimentos específicos	20 questões	60 pontos
PONTUAÇÃO TOTAL		100 pontos

ASSINATURA DO CANDIDATO:

NÚMERO DE INSCRIÇÃO:

QUESTÕES DE MÚLTIPLA ESCOLHA – LÍNGUA PORTUGUESA

As questões de 1 a 10 referem ao texto a seguir.

TEXTO

Os dentes dos pobres

por Olivier Cyran

Em 1970, um jovem dentista de Autun, bafejado pelos ventos do Maio de 68, se lançou em um projeto audacioso: abrir, em Saône-et-Loire, um consultório destinado aos pobres. Bernard Jeault conseguiu obter um empréstimo bancário e aliciar para a aventura quatro colegas, prontos como ele a traír o evangelho de sua profissão: a prática liberal e o sucesso material. Trabalhariam juntos, com o mesmo equipamento e por um valor modesto. Adeus vida de figurões convidados para os saraus do subprefeito: socialização dos cuidados e bons dentes para todos!

No entanto, a Ordem Nacional dos Cirurgiões-dentistas velava por seus interesses. Hostis à ideia de um atendimento com vocação social e temendo que essa subversão do modelo sacrossanto do pequeno empresário dentista abrisse uma brecha capaz de abalar todo o sistema, os sabichões travaram contra Jeault uma longa e implacável guerra. Arruinado, depois proibido de exercer a profissão em represália a uma obra em que relatava seus desenganos com os “arrancadores de dentes”, o “dentista dos pobres” amargou o desemprego, a assistência social e uma velhice com dificuldades, antes de morrer, em julho de 2019.

Cinquenta anos após seu torpedeado projeto, as desigualdades de acesso aos serviços que ele esperava proporcionar continuam abissais. Os estragos podem ser observados desde a mais tenra idade. Segundo levantamentos de saúde escolar em cursos pré-primários da França, um quarto dos filhos de operários tem cáries não cuidadas, contra apenas 4% dos filhos de executivos, disparidade que aumenta na idade adulta. Estima-se que mais de um quarto dos casais de baixa renda não vai ao dentista por falta de meios. Como reconhecia o ministro da Saúde em 2011, “as desigualdades constatadas se traduzem, de um lado, por uma exposição desigual ao risco: os hábitos favoráveis à saúde bucodentária (escovação diária, exposição aos fluoretos, alimentação variada) são mais disseminados entre a população beneficiada por um melhor nível de educação e renda; de outro, um recurso também desigual aos tratamentos: os executivos consultam mais frequentemente o cirurgião-dentista que as categorias sociais pouco qualificadas”.

Fraço consolo para os desfavorecidos do sistema francês, condenados a dores atrozes, a dificuldades de mastigação ou a um sorriso murcho que sabota sua vida amorosa, social e profissional: o fardo que carregam é largamente partilhado no mundo inteiro.

Embora afetem milhões de pessoas e gerem sofrimentos consideráveis, essas desigualdades são muitas vezes negadas ou minimizadas. Os próprios dentistas repisam de bom grado o refrão, ventilado nas campanhas preventivas, segundo o qual a saúde dentária é essencialmente um problema de responsabilidade individual. Para ter uma dentição sadia, cabe a cada um respeitar as regras de higiene preconizadas desde o berço, seguir um regime alimentar equilibrado, evitar os doces, o álcool, o fumo e as drogas, não se expor ao cassetete do policial nem ao punho do marido violento – levar, em suma, uma existência virtuosa e protegida. Do contrário, a culpa será sua se seus dentes se estragarem.

O sistema francês de cuidados dentários repousa em dois princípios: por um lado, a primazia do modelo liberal, que exige do profissional tirar o máximo de seu investimento; por outro, a organização de uma oferta de serviços de duas vias, na qual as intervenções reembolsadas a preço de “assistência social”, disponíveis para os pacientes modestos, rivalizam com as intervenções sem limite de preços, infinitamente mais lucrativas, como os implantes e as próteses. Entre o juramento que ele faz no primeiro dia de sua carreira – “Cuidarei do indigente e de quem quer que procure meus serviços” – e a tentação de privilegiar os clientes de alto valor agregado, o dentista se vê diante de um dilema que está pouco interessado em deslindar no interesse da saúde pública.

Sem dúvida, a atração do ganho tem aí seu papel. Não é por acaso que, no jargão dos especialistas europeus em evasão fiscal, “o investidor privado que cruza a fronteira com seu dinheiro escuso para aplicá-lo em um ambiente fiscal mais favorável é conhecido como dentista belga” – uma homenagem à profissão, não à bandeira. A sede de euros acentua a repugnância por aqueles que não os têm. No fim de 2018, o Defensor dos Direitos (uma autoridade independente francesa de defesa dos direitos dos cidadãos) conclamou as plataformas de marcação de consultas *on-line*, como a Doctolib, a bloquear em seus sites menções abertamente discriminatórias feitas por numerosos dentistas, como “os beneficiários da CMU (Cobertura Médica Universal) não serão aceitos no consultório”. A recusa de cuidados – aos beneficiários da

CMU, mas também aos pobres em geral, crianças, idosos e deficientes – é moeda corrente na profissão, ainda que em geral disfarçada.

Mas, embora os dentistas endossem o primeiro papel nesse sistema de triagem, nem por isso foram seus criadores. É a nomenclatura dos pagamentos editada pelos poderes públicos que, pondo em concorrência serviços gratuitos e serviços lucrativos, incita-os a negligenciar os primeiros para melhor se consagrar aos segundos. “Se você me pede um orçamento bucodentário, serão 23 euros, isto é, uma ninharia”, explica-nos um profissional aborrecido com sua profissão. “Assim, posso resolver o caso em quinze minutos ou decidir trabalhar a sério e gastar 45. Se fizer isso várias vezes ao dia, vou acabar na miséria.” Acabrunhado de trabalho e consciente de sua missão, ele próprio mal consegue pagar suas contas e ganhar a vida. Ao contrário, um colega menos escrupuloso, que despacha uma limpeza de dentes em dez minutos cronometrados – quando seriam necessários trinta, no mínimo – ganha confortavelmente a sua. Como resume nosso interlocutor, “os que cuidam de você de qualquer jeito ou inventam um pretexto para não cuidar são os mais bem-sucedidos”.

A esse respeito, a reforma chamada de “o resto a custo zero”, em vigor desde janeiro de 2020, não mudou fundamentalmente o sistema. Se ela permite que o plano de saúde pague integralmente algumas próteses de baixo custo (e os planos de saúde se aproveitaram disso para aumentar seus preços), deixa intacta a lógica de negligência e rentabilidade que rege o dispositivo. Sim, existem profissionais heroicos que não medem esforços para cuidar da melhor maneira possível de quem os procura, com risco de burn-out, mas não é certo que sejam os mais numerosos entre os 42 mil dentistas instalados na França – dos quais 35 mil são particulares.

Reconhecer o direito de cada um de ter dentes que mordam, tornar público o serviço, pagar aos dentistas salários que lhes permitam exercer sua arte sem se preocupar com o ganho ou com o financiamento da piscina de bolinhas em sua segunda residência: o projeto imaginado por Bernard Jeault há meio século merece sem dúvida uma segunda oportunidade. Por enquanto, a única utopia que parece capaz de abalar o sacrossanto modelo liberal se mostra ainda mais mercantil que este último. Com efeito, nos termos de uma lei de desregulamentação adotada em 2009 sob a égide de Roselyne Bachelot, então ministra da Saúde, clínicas odontológicas de baixo custo foram surgindo às centenas. Dentego, Dentimad, Dentifree, Dentalvie, Dentymed, Dentasmile. Apesar dos nomes, que evocam um concurso de onomástica publicitária, seriam “associações sem fins lucrativos”, que não deveriam render nada. Mas as liberalidades proporcionadas pela lei lhes permitem superar isso.

Disponível em: <<https://diplomatie.org.br/os-dentes-dos-pobres/>> Acesso em: mar. 2023 [Adaptado]

01. O texto tem como intenção comunicativa prioritária

- A) avaliar os hábitos de higiene desfavoráveis à saúde bucodentária adotados pela população pobre francesa.
- B) denunciar a ausência de um serviço de saúde público de qualidade que promova à população pobre uma vida mais saudável.
- C) explicitar as desigualdades na oferta de serviços odontológicos, na França, resultantes de um modelo de economia liberal.
- D) historiar sobre os eventos que contribuiriam para a não democratização de serviços odontológicos na França.

02. A leitura do texto permite inferir que

- A) as disparidades na oferta de tratamentos à população pobre francesa já foram resolvidas.
- B) os serviços odontológicos jamais foram ofertados à população francesa de maneira igualitária.
- C) as disparidades salariais dos dentistas não têm interferido na qualidade do serviço ofertado por esses profissionais.
- D) os serviços odontológicos gratuitos na França proporcionaram a precarização dos tratamentos dentários.

- 03.** Considerando o texto em sua totalidade e a intenção comunicativa prioritária, a sequência
- A) descritiva apresenta-se de forma dominante, e a presença de verbos no pretérito perfeito do indicativo é um traço caracterizador dessa sequência.
 - B) descritiva apresenta-se de forma secundária, e a presença de verbos no modo imperativo é um traço caracterizador dessa sequência.
 - C) narrativa apresenta-se de forma dominante, e a presença de verbos no pretérito imperfeito do indicativo é um traço caracterizador dessa sequência.
 - D) narrativa apresenta-se de forma secundária, e a presença de verbos no pretérito perfeito do indicativo é um traço caracterizador dessa sequência.
- 04.** No segundo parágrafo, as aspas são utilizadas na expressão
- A) “arrancadores de dentes”, porque o autor do texto demarca a transcrição literal de uma expressão utilizada por outros autores.
 - B) “arrancadores de dentes”, porque o autor do texto refere-se, de maneira pejorativa, aos profissionais da área da odontologia.
 - C) “dentista dos pobres”, porque o autor do texto identifica um neologismo utilizado pela Ordem Nacional dos Cirurgiões-dentistas.
 - D) “dentista dos pobres”, porque o autor do texto refere-se, de maneira irônica, como a Ordem Nacional dos Cirurgiões-dentistas nomeava Jeault.
- 05.** Considerando a organização dos parágrafos, a ideia central
- A) dos dois primeiros parágrafos encontram-se explícitas.
 - B) dos dois primeiros parágrafos encontram-se implícitas.
 - C) do primeiro parágrafo encontra-se explícita no último período.
 - D) do segundo parágrafo encontra-se explícita no primeiro período.
- 06.** Analise o período abaixo, extraído do parágrafo 8.

Mas [1], embora [2] os dentistas endossem o primeiro papel nesse sistema de triagem, nem por isso foram seus criadores.

Em relação aos termos em destaque, considerando-se as orientações normativas do português padrão,

- A) **[1]** e **[2]** interligam períodos, estabelecendo relações de sentido distintas.
- B) **[1]** e **[2]** interligam parágrafos, estabelecendo relações de sentido idênticas.
- C) enquanto **[1]** interliga parágrafos, **[2]** interliga orações, estabelecendo relações de sentido distintas.
- D) enquanto **[1]** interliga períodos, **[2]** interliga orações, estabelecendo relações de sentido semelhantes.

07. Considere o período abaixo.

[...] um quarto dos filhos de operários tem cáries não cuidadas, contra apenas 4% dos filhos de executivos, disparidade que aumenta na idade adulta.

Em relação à concordância, de acordo com a norma padrão do português escrito, o verbo **ter**

- A) deveria receber o acento circunflexo, porque o núcleo do sujeito é formado por uma fração e, nesse caso, o verbo deve concordar, rigorosamente com o denominador “**quarto**”.
- B) deveria receber o acento circunflexo, porque o núcleo do sujeito é formado por uma fração e, nesse caso, o verbo deve concordar, rigorosamente com o especificador “**dos filhos**”.
- C) não recebeu acento circunflexo, porque o núcleo do sujeito é formado por uma fração e, nesse caso, o verbo pode concordar tanto com o numerador “**um**” quanto com o especificador “**dos filhos**”.
- D) não recebeu o acento circunflexo, porque o núcleo do sujeito é formado por uma fração e, nesse caso, o verbo pode concordar, tanto com o numerador “**um**” quanto com do denominador “**quarto**”.

08. O sentido denotativo está sendo, **exclusivamente**, empregado em:

- A) [...] o “dentista dos pobres” amargou o desemprego, a assistência social e uma velhice com dificuldades, antes de morrer, em julho de 2019.
- B) Embora afetem milhões de pessoas e gerem sofrimentos consideráveis, essas desigualdades são muitas vezes negadas ou minimizadas.
- C) Em 1970, um jovem dentista de Autun, bafejado pelos ventos do Maio de 68, se lançou em um projeto audacioso: abrir, em Saône-et-Loire, um consultório destinado aos pobres.
- D) O sistema francês de cuidados dentários repousa em dois princípios: por um lado, a primazia do modelo liberal, que exige do profissional tirar o máximo de seu investimento [...]

09. Considere o trecho.

Cinquenta anos após seu torpedeado projeto, as desigualdades de acesso aos serviços **que [1]** ele esperava proporcionar continuam abissais. Os estragos podem ser observados desde a mais tenra idade. Segundo levantamentos de saúde escolar em cursos pré-primários da França, um quarto dos filhos de operários tem cáries não cuidadas, contra apenas 4% dos filhos de executivos, disparidade **que [2]** aumenta na idade adulta. Estima-se **que [3]** mais de um quarto dos casais de baixa renda não vai ao dentista por falta de meios.

Os termos **[1]**, **[2]** e **[3]** são classificados, **respectivamente**, como

- A) conjunção integrante, conjunção integrante e pronome relativo.
- B) conjunção integrante, pronome relativo e conjunção consecutiva.
- C) pronome relativo, conjunção consecutiva e conjunção integrante.
- D) pronome relativo, pronome relativo e conjunção integrante.

10. Em relação aos modos de citar o discurso alheio, existe, no terceiro parágrafo, a presença de

- A) apenas uma citação direta, cuja função é concordar com o posicionamento do ministro da saúde.
- B) apenas uma citação indireta, cuja função é se contrapor a afirmações feitas nos períodos anteriores.
- C) uma citação indireta e outra direta; as duas têm a função de apresentar informações que se coadunam com a ideia apresentada no início do parágrafo.
- D) uma citação indireta e outra direta; as duas têm a função de estabelecer as diferenças entre os dados apresentados pela pesquisa e a declaração do ministro.

QUESTÕES DE MÚLTIPLA ESCOLHA – INFORMÁTICA

11. Para elaborar a prova do concurso da Câmara Municipal de Natal, o diagramador precisou colocar o texto do documento, integralmente, na fonte Arial. Para realizar essa tarefa, fazendo uso do programa Microsoft Word Profissional Plus 2016 PT-BR, o diagramador deve acionar o atalho que seleciona, totalmente, o texto do documento. Sendo assim, o atalho a ser utilizado é
- A) Ctrl + B
 - B) Ctrl + L
 - C) Ctrl + M
 - D) Ctrl + T
12. Ao utilizar um computador com o Windows 10 Educacional, um usuário de uma empresa de contabilidade acionou o comando **TECLA WINDOWS+L**. Esse comando tem a função de
- A) abrir o explorador de arquivos.
 - B) bloquear o computador.
 - C) bloquear a orientação do dispositivo.
 - D) mostrar e ocultar a área de trabalho.
13. Quando o usuário precisa abrir o histórico de navegação, utilizando o navegador Google Chrome no Windows ou no Linux, o atalho a ser acionado é
- A) Ctrl + B
 - B) Ctrl + H
 - C) Ctrl + I
 - D) Ctrl + T
14. O sistema operacional Windows 10 Educacional já vem com um programa de correio eletrônico da Microsoft instalado. Esse programa denomina-se
- A) Gmail.
 - B) Kmail.
 - C) Outlook.
 - D) Thunderbird.
15. No Windows 10, há um programa que gerencia as pastas e os arquivos armazenados no computador. No teclado, o atalho para esse programa é a **TECLA WINDOWS+ E**. Essa descrição refere ao
- A) Armazém de Arquivos.
 - B) Explorador de Arquivos.
 - C) Gerenciador de Arquivos.
 - D) Organizador de Arquivos.

CONCURSO PÚBLICO DA CÂMARA MUNICIPAL DE NATAL/RN
EDITAL Nº 001/2023

16. No programa Microsoft Excel 365, para somar o conteúdo das células A1, B1, C1 e D1, como mostra a figura abaixo, a fórmula correta é:

	A	B	C	D
1				
2	Soma:	0		

- A) =SOMA(A1 B1 C1 D1)
B) =SOMA(A1,B1,C1,D1)
C) =SOMA(A1;B1;C1;D1)
D) =SOMA(A1:B1:C1:D1)
17. No programa Microsoft Excel 365, para exibir a caixa de diálogo **Criar Tabela**, utilizando, tão somente, os atalhos de teclado do programa, o usuário deve acionar:
- A) Ctrl+Alt+A
B) Ctrl+Alt+B
C) Ctrl+Alt+P
D) Ctrl+Alt+T
18. No Google, existem várias formas para se realizar uma pesquisa de maneira mais refinada. Sendo assim, para **Excluir** da pesquisa uma palavra, a maneira mais correta é utilizar
- A) @ antes da palavra a ser excluída.
B) # antes da palavra a ser excluída.
C) - antes da palavra a ser excluída.
D) a palavra a ser excluída entre aspas.
19. A rede social que foi criada voltada para negócios e ofertas de empregos e que tem como foco os relacionamentos profissionais denominam-se
- A) Instagram.
B) LinkedIn.
C) Pinterest.
D) WhatsApp.
20. O local, geralmente criptografado, onde o antivírus armazena arquivos suspeitos ou algum *malware* já reconhecido, impedindo a infecção do sistema, é denominado de
- A) Banco de infecção.
B) Lixeira.
C) Módulo de infecção.
D) Quarentena.

**QUESTÕES DE MÚLTIPLA ESCOLHA – TÉCNICO LEGISLATIVO (TLNM) –
TÉCNICO EM MANUTENÇÃO E SUPORTE EM INFORMÁTICA**

21. As Configurações do Sistema no Windows 10 permitem que se personalize e se gerencie vários aspectos do computador. O atalho correto para acessar as Configurações do Sistema é:
- A) pressionar a tecla windows + i
 - B) pressionar a tecla windows + k
 - C) pressionar a tecla windows + m
 - D) pressionar a tecla windows + c
22. O técnico de informática da Câmara Municipal precisou reinstalar o sistema operacional Windows 10 de 64 bits. Para que ele execute essa tarefa, é necessário que o computador tenha o requisito mínimo de memória RAM. Assim, para ser executado, a memória RAM deve ser de, no mínimo,
- A) 8 GB.
 - B) 1 GB.
 - C) 2 GB.
 - D) 4 GB.
23. Esta ferramenta do Windows 10 pode ser acessada por meio das propriedades do disco rígido. Ela permite que se verifique a existência de problemas, como setores defeituosos ou arquivos corrompidos, corrigindo-os automaticamente. Essa descrição refere-se a
- A) Limpeza de Disco.
 - B) Restauração de Disco.
 - C) Backup e Restauração.
 - D) Verificador de erros.
24. Um técnico de informática da Prefeitura, por meio do sistema Linux, precisou dar permissão de leitura, edição e execução para determinado arquivo. Para isso, utilizou o comando
- A) `chmod 755`
 - B) `chmod 777`
 - C) `chmod 750`
 - D) `chmod 700`
25. Existe um comando que é utilizado no terminal do Linux para criar um arquivo vazio ou atualizar o carimbo de data/hora de um arquivo existente. Esse comando recebe como argumento o nome do arquivo que deseja criar/atualizar e denomina-se
- A) `find`.
 - B) `mkdir`.
 - C) `touch`.
 - D) `cat`.

26. Um técnico em informática recém-contratado necessitou consultar a distribuição e versão do Linux que está sendo executada em uma máquina. Felizmente, existem várias maneiras de descobrir essas informações usando a linha de comando. Uma delas é
- A) `cat /etc/os-release`
 - B) `lsb_release -x`
 - C) `cat /etc/ -release`
 - D) `lsb_release -os`
27. Este protocolo de segurança criptografado, cuja tecnologia ficou mais robusta que seu antecessor, protege o tráfego da internet em rede sem fio. Além disso, usa a criptografia AES, que é muito mais forte e resistente a ataques de criptoanálise. Essa descrição refere-se ao
- A) WPA.
 - B) WPA2.
 - C) WPA3.
 - D) WEP.
28. Um funcionário da Câmara Municipal recebeu uma mensagem eletrônica contendo um formulário com campos para a digitação de dados pessoais e financeiros. A mensagem solicita que ele preencha o formulário e apresenta um botão para confirmar o envio das informações. Ao preencher os campos e confirmar o envio, os dados são transmitidos para os golpistas. O funcionário está sofrendo um ciberataque denominado
- A) Rootkits.
 - B) Adware.
 - C) Phishing.
 - D) Keylogger.
29. Em um órgão da Câmara Municipal, foi definida pela equipe de TI (tecnologia da informação) a máscara de sub-rede 255.255.240.0 dentro de uma rede IPV4. Nesse cenário, o número de *hosts* utilizáveis é
- A) 2048.
 - B) 2046.
 - C) 4094.
 - D) 4096.
30. O protocolo IPV4 é o formato de endereço padrão. Ele permite que todos os computadores, na internet, se comuniquem entre si e divide-se ao todo em 5 classes. Em uma dessas classes, os três primeiros *bits* são reservados, e os próximos 21 *bits* indicam a rede, permitindo um total de 2.097.152 redes. Os próximos 8 *bits* (ou 1 octeto) são usados para identificar os *hosts*, permitindo um total de cerca de 254 endereços em cada rede. :Essas características são da
- A) Classe D.
 - B) Classe A.
 - C) Classe B.
 - D) Classe C.

31. Esta rede virtual permite que um grupo de dispositivos se comunique entre si, como se estivesse em uma rede física separada. Ela oferece flexibilidade, segurança e eficiência no gerenciamento de recursos. Essa descrição refere-se a
- A) VLAN.
 - B) VPN.
 - C) LAN.
 - D) VM.
32. A tecnologia de múltiplos núcleos evoluiu significativamente, com processadores agora disponíveis com até 64 núcleos em servidores e estações de trabalho de alta performance. Esses processadores com muitos núcleos permitem que os usuários executem tarefas intensivas em processamento de dados. É importante destacar que existe uma diferença entre um processador com núcleos físicos e um processador com *threads* virtuais. Sendo assim, é correto afirmar que
- A) um processador com *threads* virtuais tem mais desempenho do que um processador com núcleos físicos.
 - B) um processador com núcleos físicos possui mais memória cache do que um processador com *threads* virtuais.
 - C) um processador com núcleos físicos tem mais desempenho do que um processador com *threads* virtuais.
 - D) um processador com *threads* virtuais possui mais memória cache do que um processador com núcleos físicos.
33. O tipo de memória de armazenamento não volátil que contém suas informações gravadas pelo fabricante apenas uma vez e não podem ser alteradas ou apagadas, somente acessadas, denomina-se
- A) ROM.
 - B) RAM.
 - C) SRAM.
 - D) SDRAM.
34. A fibra ótica é uma tecnologia de transmissão de dados que utiliza um filamento de vidro extremamente fino e flexível para transmitir informações em alta velocidade por meio de pulsos de luz. A fibra ótica é, amplamente, utilizada em redes de telecomunicações, internet de alta velocidade, entre outros. A principal desvantagem da fibra ótica em relação aos cabos de cobre é o
- A) maior custo de instalação.
 - B) menor resistência a danos físicos.
 - C) menor capacidade de transmissão de dados.
 - D) maior suscetibilidade a interferências magnéticas.

35. Os cabos de rede de par trançado são, amplamente, utilizados para transmitir informações em redes de computadores, permitindo a comunicação entre dispositivos em grandes distâncias. Eles são compostos por fios de cobre que são torcidos em pares para cancelar quaisquer interferências magnéticas que possam surgir durante a transmissão de dados. Existem dois tipos comuns de cabos de par trançado, STP e UTP. Sobre esses cabos, é correto afirmar que
- A) o STP é mais fácil de instalar.
 - B) o UTP é mais caro.
 - C) o UTP é mais resistente a interferências eletromagnéticas.
 - D) o STP oferece maior proteção contra interferências eletromagnéticas.
36. O *backup* é a principal ferramenta utilizada para dar segurança às informações e aos dados de uma empresa. Por meio dele, é possível ter uma cópia salva de tudo, caso algum problema ocorra. Mas existe uma variedade de modelos que podem confundir o usuário. Sendo assim, a desvantagem do *backup* incremental em relação ao *backup* completo é o
- A) maior tempo de execução.
 - B) maior risco de perda de dados.
 - C) maior complexidade de restauração.
 - D) maior espaço de armazenamento necessário.
37. A implementação da ITSM (*Information Technology Service Management*) pode trazer diversos benefícios para uma organização. Um desses benefícios é melhorar a eficiência e eficácia na prestação de serviços de TI. Isso acontece porque a ITSM utiliza boas práticas e processos bem definidos para gerenciar os serviços de TI, o que ajuda a otimizar a utilização dos recursos e a reduzir o tempo de resolução de problemas. A melhoria contínua é outro objetivo importante da ITSM. Isso possibilita
- A) gerenciar incidentes e problemas.
 - B) controlar e gerenciar todas as mudanças de TI.
 - C) identificar oportunidades de melhoria e implementar mudanças.
 - D) garantir que todas as informações sejam armazenadas em um banco de dados único.
38. O Protocolo ICMP (*Internet Control Message Protocol*) é um protocolo de controle de mensagens que faz parte do conjunto de protocolos da Internet. Ele é usado para comunicação entre dispositivos de rede para relatar erros e status de rede. As mensagens mais comuns enviadas pelos *hosts* para ver se outro *host* destino pode ser alcançado e está ativo são:
- A) Echo Request e Echo Reply.
 - B) HTTP e FTP.
 - C) SMTP e POP3.
 - D) TCP e UDP.

CONCURSO PÚBLICO DA CÂMARA MUNICIPAL DE NATAL/RN
EDITAL Nº 001/2023

- 39.** As variáveis de programação são fundamentais para o dia a dia do programador. Elas orientam o programa a executar operações. Uma variável em um programa é definida como
- A) um valor fixo.
 - B) um local na memória para armazenar dados.
 - C) uma palavra-chave reservada.
 - D) um comando executável.
- 40.** Em lógica de programação, a função da estrutura de repetição "for", em um programa, é executar um
- A) bloco de código enquanto uma condição é verdadeira.
 - B) bloco de código enquanto uma condição é falsa.
 - C) bloco de código pré-determinados e em uma quantidade de vezes determinados.
 - D) bloco de código uma vez e, em seguida, verificar uma condição para determinar se deve ser executado novamente.