

## Caderno de Provas

CCS 14 – NM

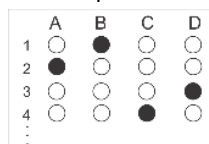
CUIDADOR DE PESSOA COM DEFICIÊNCIA E/OU TRANSTORNOS  
GLOBAIS DO DESENVOLVIMENTO E PESSOA COM DOENÇA RARA

Edital Nº. 001/2023 –  
Prefeitura / Câmaras Municipais do Seridó/RN

Data: \_\_\_\_/\_\_\_\_/\_\_\_\_

### INSTRUÇÕES GERAIS PARA A REALIZAÇÃO DA PROVA

- Use apenas caneta esferográfica transparente de tinta azul ou preta.
- Escreva a data, a sua assinatura e o seu número de inscrição no espaço indicado nesta capa.
- A prova terá duração máxima de 3 (três) horas, incluindo o tempo para responder a todas as questões do **Caderno de Provas** e preencher a **Folha de Respostas**.
- Antes de retirar-se definitivamente da sala de provas, entregue a **Folha de Respostas** ao fiscal.
- Ao retirar-se definitivamente da sala de provas, antes de decorridas três horas do início das provas, deverá entregar também o **Caderno de Provas** ao fiscal.
- Este **Caderno de Provas** contém, respectivamente, 10 (dez) questões de Língua Portuguesa, 5 (cinco) questões de Informática e 15 (quinze) questões de Conhecimentos específicos.
- Se o **Caderno de Provas** contiver alguma imperfeição gráfica que impeça a leitura, comunique isso imediatamente ao Fiscal, para que seja efetuada de imediato a troca do Caderno.
- Cada questão de múltipla escolha apresenta apenas **uma** resposta correta. Para a marcação da alternativa escolhida na **Folha de Respostas**, pinte completamente o campo correspondente conforme a figura a seguir:



- Os rascunhos e as marcações feitas neste **Caderno de Provas** não serão considerados para efeito de avaliação.
- Interpretar as questões faz parte da avaliação; portanto, não é permitido solicitar esclarecimentos aos Fiscais.
- O preenchimento da **Folha de Respostas** é de sua inteira responsabilidade.
- A quantidade de questões objetivas e respectivas pontuações desta prova estão apresentadas a seguir:

Disciplina	Número de questões	Pontos
Língua Portuguesa	10 questões	30 pontos
Informática	05 questões	10 pontos
Conhecimentos específicos	15 questões	60 pontos
<b>TOTAL DA PROVA</b>	<b>30 questões</b>	<b>100 pontos</b>

ASSINATURA DO CANDIDATO:

NÚMERO DE INSCRIÇÃO:

**QUESTÕES DE MÚLTIPLA ESCOLHA – LÍNGUA PORTUGUESA**

**As questões de 01 a 10 referem-se ao texto a seguir.**

**Falácia do injustificável**

*Por Margareth Dalcolmo*

Inacreditável que, em meio a tantos problemas relevantes e preocupações no momento que vivemos, com guerras insanas, recrudescimento de ódios, vilipêndio de culturas, necessidade de reconstruir tanta coisa, e, por outro lado, maravilhas tecnológicas que nos inspiram e desafiam em torná-las acessíveis ao maior número de pessoas, estejamos diante de uma discussão sobre algo tão sobejamente nocivo, em todos os sentidos, como os dispositivos eletrônicos de fumar. Mas o fato é que nas últimas semanas se intensificou o assunto, sob a pressão de produtores e políticos, para que a regulamentação vigente no Brasil desde 2009 e ratificada em 2022 seja revista, liberando a comercialização.

Independentemente do teor de qualquer argumento, subjetivo ou científico, a configurar uma retórica construída sobre o que poderíamos definir como uma criação do mal, é preciso deixar claro, para os não iniciados nessa já cansada discussão, que após tentativas de captar novos adictos em nicotina, ao longo dos anos, com uso de filtros, seguidas de formulações chamadas “light”, surgem no mercado, nos últimos quinze anos, os dispositivos eletrônicos de fumar. Se fossem apenas suntuários e lúdicos, como tantos outros objetos de consumo da nossa contemporaneidade, seriam aceitáveis. Mas não. Surgiram da obstinação da indústria em lucrar, após a redução do número de fumantes em várias regiões do planeta. Eles não são inocentes, eles não podem ser travestidos de “reduzores de danos” em pessoas que querem abandonar os cigarros convencionais, uma vez que contém altas doses de nicotina, que é a substância altamente viciante. Estamos assim a criar novas legiões de dependentes. E aos que nos questionam, então o porquê de ser reaberta essa discussão em consulta pública pela Anvisa, como ora ocorre, por sessenta dias, esclarecemos que esse é um procedimento de boas práticas em processos regulatórios, e não necessariamente modifica o racional.

O Brasil como país vitorioso em sua pioneira luta contra os cigarros convencionais de direitos individuais, reduzindo substantivamente o número de usuários de quase 40% para menos de 10% da população, também o é na regulação que criou, desde 2009, proibindo a comercialização de qualquer produto de tabaco aquecido em território nacional. É falacioso afirmar que fabricar, gerar empregos e impostos superaria os gastos com saúde em decorrência das doenças.

É repetitivo afirmar que há consenso entre especialistas que a indústria do tabaco seja responsável por causar dezenas de doenças e 12% dos óbitos no mundo, de acordo com as estimativas da OMS. O uso desses dispositivos desencadeou até mesmo o surgimento de uma nova doença, denominada Evali (Doença Pulmonar Associada aos Produtos de Cigarro eletrônico ou Vaping), que pode levar o paciente à UTI, ou mesmo à morte, em decorrência de insuficiência respiratória. É falacioso afirmar que o Evali foi apenas um surto, ocorrido nos Estados Unidos, causado por concentrações sem controle de substâncias, entre elas o THC.

É falsa também a informação que a utilização de dispositivos eletrônicos de fumar no país quase quadruplicou em 4 anos. Toda a publicidade para a venda desses produtos não tem como alvo os dependentes do cigarro tradicional, mas sim um novo mercado consumidor composto, principalmente, por jovens, adolescentes e até mesmo crianças. No Brasil, entre estudantes de 13 a 17 anos, 16,8% já experimentaram cigarro eletrônico, segundo a Pesquisa Nacional de Saúde do Escolar (Pense), que contempla o período de 2009 a 2019.

Na reunião da Diretoria Colegiada da Anvisa dos últimos dias, houve manifestações subjetivas de pessoas, o que não deverá ser considerado em análise técnica frente aos relatórios absolutamente bem documentados com base na cronologia dos fatos científicos e experiências de regulamentação de outros países, apresentados nos votos dos diretores, em particular pelo Diretor Presidente Barra Torres. A Academia Nacional de Medicina também publicou contundente parecer contra qualquer liberação desses produtos.

Como os senhores da guerra, historicamente não matam, mandam matar e não morrem, mandam morrer, imagino que nenhum dono da poderosa indústria tabageira fume dispositivos eletrônicos ou estimulem que seus filhos o façam, em nome da preservação da saúde e do bem estar e tampouco se permitam a desfaçatez do argumento de “redução de danos”.

Disponível em: <https://oglobo.globo.com/blogs/a-hora-da-ciencia/>[acesso em dez. de 2023]

- 01.** Considerando a intenção comunicativa prioritária e a sua composição, o texto apresenta elementos caracterizadores do gênero
- A) reportagem, visto que uma jornalista apresenta um aprofundamento sobre um acontecimento ocorrido recentemente.
  - B) artigo científico, visto que uma jornalista apresenta dados científicos acerca de um tema de relevância social.
  - C) artigo de opinião, visto que apresenta um ponto de vista defendido por uma autoridade especializada no tema.
  - D) artigo de divulgação científica, visto que uma cientista analisa os resultados de uma pesquisa para a população.
- 02.** O texto apresenta uma linguagem, predominantemente,
- A) conotativa com tendência a um nível de maior informalidade, o que está adequado ao gênero textual.
  - B) denotativa com tendência a um nível de menor informalidade, o que está adequado ao gênero textual.
  - C) conotativa com tendência a um nível de menor formalidade, o que está inadequado ao gênero textual.
  - D) denotativa com tendência a um nível de maior formalidade, o que está adequado ao gênero textual.
- 03.** O texto organiza-se a partir de uma sequência, predominantemente,
- A) explicativa, por esclarecer o leitor sobre os impactos do uso nocivo dos dispositivos eletrônicos de fumar.
  - B) argumentativa, por problematizar a liberação e a comercialização dos dispositivos eletrônicos de fumar.
  - C) argumentativa, por propor a resolução da problemática do uso dispositivos eletrônicos de fumar a partir da regulamentação desse produto.
  - D) explicativa, por descrever, minuciosamente, os efeitos nocivos na saúde dos usuários de dispositivos eletrônicos de fumar.
- 04.** O propósito comunicativo dominante no texto é
- A) defender o uso dos dispositivos eletrônicos de fumar por aqueles que desejam abandonar os cigarros convencionais.
  - B) divulgar resultados de pesquisa para conscientizar os brasileiros sobre os efeitos do uso de dispositivos eletrônicos de fumar.
  - C) propor estratégias de enfrentamento à liberação e à comercialização dos dispositivos eletrônicos de fumar.
  - D) desconstruir o ponto de vista daqueles que defendem a liberação dos dispositivos eletrônicos de fumar.
- 05.** O título “Falácia do injustificável” remete ao fato de se
- A) divulgar informação falsa ou propositalmente distorcida sobre a inexistência de consenso na comunidade científica acerca dos efeitos do tabaco.
  - B) utilizar argumentos de autoridade científica para convencer os usuários a fazerem uso de cigarros eletrônicos.
  - C) estabelecer uma falsa relação entre o uso de cigarros eletrônicos e a diminuição de danos no tocante ao uso de cigarros tradicionais.
  - D) fazer uma conclusão baseada em poucas evidências ou em casos isolados, baseados em dados comprovados cientificamente.

06. Considere o período a seguir.

Eles não são inocentes, eles não podem ser travestidos de “redutores de danos” em pessoas que querem abandonar os cigarros convencionais, uma vez que contém altas doses de nicotina, que é a substância altamente viciante.

As aspas foram utilizadas para demarcar uma

- A) ironia.
- B) negação.
- C) citação direta.
- D) ênfase da expressão.

Para responder às questões 7 e 8, analise o parágrafo a seguir.

É falsa também a informação que a utilização de dispositivos eletrônicos de fumar no país quase quadruplicou em 4 anos. Toda a publicidade para a venda desses produtos não tem como alvo os dependentes do cigarro tradicional, mas sim um novo mercado consumidor composto principalmente por jovens, adolescentes e até mesmo crianças. No Brasil, entre estudantes de 13 a 17 anos, 16,8% já experimentaram cigarro eletrônico, segundo a Pesquisa Nacional de Saúde do Escolar (Pense), que contempla o período de 2009 a 2019.

07. No último período do trecho, há uma

- A) citação indireta de uma voz autoritária e contrária ao posicionamento anterior.
- B) citação direta de uma voz autoritária e contrária ao posicionamento anterior.
- C) citação indireta, cuja finalidade é reforçar o posicionamento assumido, anteriormente, pelo autor.
- D) citação direta, cuja finalidade é explicitar um posicionamento refutado, anteriormente, pelo autor.

08. A palavra “até”, utilizada no parágrafo, trata-se de um

- A) preposição, indicando ideia de exclusividade e ironia.
- B) advérbio, funcionando com elemento de realce ou ênfase.
- C) preposição, sugerindo que as crianças também são consumidoras de cigarros eletrônicos.
- D) advérbio, sugerindo que as crianças não deveriam ser alvo do mercado de cigarros eletrônicos.

Para responder às questões 09 e 10, avalie o parágrafo a seguir.

É repetitivo afirmar que há consenso entre especialistas que a indústria do tabaco seja responsável por causar dezenas de doenças e 12% dos óbitos no mundo, de acordo com as estimativas da OMS. O uso desses dispositivos desencadeou até mesmo o surgimento de uma nova doença, denominada Evali (Doença Pulmonar Associada aos Produtos de Cigarro eletrônico ou Vaping), **que pode levar o paciente à UTI [1]**, ou mesmo à morte, em decorrência de insuficiência respiratória. É falacioso afirmar **que o Evali foi apenas um surto [2]**, ocorrido nos Estados Unidos, causado por concentrações sem controle de substâncias, entre elas o THC.

09. A interligação entre os dois últimos períodos é estabelecida por um conector elíptico. Um conector que pode ser utilizado para esclarecer a relação de sentido é o

- A) “por isso”.
- B) “porém”.
- C) “além disso”.
- D) “pois”.

10. Em relação às duas orações em destaque, é correto afirmar:

- A) A primeira oração exerce a função de substantivo.
- B) A primeira oração exerce a função de adjetivo
- C) As duas orações exercem função de adjetivo.
- D) As duas orações exercem a função de substantivo.

**QUESTÕES DE MÚLTIPLA ESCOLHA – INFORMÁTICA**

11. Ao abrir o Explorador de Arquivos do Windows 10 Educacional e selecionar a opção "Documentos" no acesso rápido, o usuário pode criar uma pasta por meio do atalho
- A) CTRL+SHIFT+B
  - B) CTRL+SHIFT+Z
  - C) CTRL+SHIFT+N
  - D) CTRL+SHIFT+P
12. Para sublinhar uma palavra no programa Microsoft Word Professional Plus 2016 – PT-BR, o usuário deve utilizar o seguinte atalho do teclado:
- A) CTRL+N
  - B) CTRL+L
  - C) CTRL+M
  - D) CTRL+S
13. Ao abrir o navegador Google Chrome e pressionar no teclado CTRL+H, o usuário abrirá a janela de
- A) Histórico.
  - B) Downloads.
  - C) Extensões.
  - D) Configurações.
14. No navegador Edge da Microsoft, é possível abrir uma janela que não salva no computador os dados de navegação, arquivos temporários, histórico e *cookies*. Essa janela denomina-se
- A) Anônima.
  - B) InPrivate.
  - C) Privativa.
  - D) Primitiva.
15. A assistente pessoal criada pela Microsoft que auxilia os usuários no Windows 10 denomina-se
- A) Siri.
  - B) Alexa.
  - C) Cortana.
  - D) Bixby.

**QUESTÕES DE MÚLTIPLA ESCOLHA – CONHECIMENTOS ESPECÍFICOS**

16. O trabalho de cuidador no ambiente educacional exige bastante dedicação devido à necessidade de uma relação de confiança, afetuosa e respeitosa com os estudantes que necessitam de seus cuidados. A função essencial do cuidador na escola é
- A) atender as individualidades de cada criança e/ou estudante.
  - B) ajudar as crianças e/ou estudantes nas atividades planejadas pelo professor.
  - C) acompanhar o estudante, quando ele estiver sozinho nos espaços da escola.
  - D) orientar as crianças e/ou estudantes para o uso correto de objetos e espaços escolares.
17. Maria Eugênia é uma cuidadora educacional que atua na Escola Municipal Viva Feliz do município de Trindade/GO. Atualmente, ela acompanha duas crianças autistas. A atuação dessa profissional, no ambiente escolar, não se confunde com a do professor de sala, porque o cuidador
- A) é um suporte pedagógico cuja ação fundamenta-se na didática do ensino.
  - B) é um docente auxiliar cuja ação fundamenta-se na didática de autoinstrução.
  - C) não é um docente, mas sua ação fundamenta-se na didática do ensino.
  - D) não é um docente, pois sua ação não se fundamenta em conteúdos da didática do ensino.
18. De acordo com o Estatuto da Criança e do Adolescente (Lei N.º 8.069/1990 – Art. 4º), “é dever da família, da comunidade, da sociedade em geral e do poder público assegurar, com absoluta prioridade, a efetivação dos direitos referentes à vida, à saúde, à alimentação, à educação, ao esporte, ao lazer, à profissionalização, à cultura, à dignidade, ao respeito, à liberdade e à convivência familiar e comunitária” (BRASIL, 1990). Sendo assim, a garantia de prioridade compreende
- A) paridade na formulação e na execução das políticas sociais públicas.
  - B) precedência de atendimento nos serviços públicos ou nos de relevância pública.
  - C) primazia de receber proteção e socorro, quando não presencial idosos em situação de vulnerabilidade.
  - D) destinação padronizada de recursos públicos nas áreas relacionadas com a proteção à infância e à juventude com relação às demais áreas.
19. Analise os itens listados a seguir.

- I - Igualdade de condições para o acesso e permanência na escola;
- II - Respeito à liberdade e apreço à tolerância;
- III - Vinculação entre a educação escolar, o trabalho e as práticas sociais;
- IV - Garantia do direito à educação e à aprendizagem ao longo da vida.

Esses itens pertencem aos

- A) fins e princípios da educação nacional preconizados na LDBEN (Lei N.º 9.394/1996).
- B) objetivos precípuos da educação básica brasileira normatizados na LDBEN (Lei N.º 9.394/1996).
- C) mecanismos de efetivação dos deveres do Estado com educação escolar pública, conforme a Carta Magna Brasileira de 1988.
- D) direitos de aprendizagens previstos no Estatuto da Criança e do Adolescente (Lei N.º 8.069/1990 e suas atualizações).

20. A Lei Brasileira de Inclusão da Pessoa com Deficiência (Lei N.º 13.146) foi promulgada em 06 de julho de 2015. No Art. 1º, constata-se que essa lei é destinada a assegurar e a promover, em condições de igualdade, o exercício dos direitos e das liberdades fundamentais por pessoa com deficiência, visando à sua inclusão
- A) escolar com ética.
  - B) social e cidadã.
  - C) educacional e política.
  - D) social e digital.
21. A Lei de Diretrizes e Bases da Educação Nacional (Lei N.º 9.394/1996) prevê o serviço de apoio especializado aos alunos com deficiência matriculados nas escolas da Educação Básica. Sendo assim, compreende-se que o profissional cuidador educacional
- A) faz parte das ações de políticas afirmativas na escola.
  - B) faz parte da implementação das políticas de inclusão na escola.
  - C) é um profissional docente que integra o quadro do magistério na escola.
  - D) é um auxiliar de serviços gerais integrante das ações administrativas da escola.
22. Um dos conhecimentos básicos para o cuidador educacional em seu fazer profissional são os primeiros socorros, pois esses conhecimentos contribuem para a segurança dos estudantes no ambiente escolar. Sendo assim, analise a situação a seguir.

Paulo é um estudante matriculado na Escola Municipal da Luz. Ele apresenta deficiência intelectual severa e, no horário do intervalo, estava brincando junto aos demais estudantes, sob o olhar atento de Clara Maria, a cuidadora que lhe acompanha. De repente, o seu nariz começou a sangrar. A cuidadora, imediatamente, agiu conforme as orientações de primeiros socorros e, em seguida, foi ao encontro da direção escolar para os demais encaminhamentos.

Ao se deparar com um estudante em perda excessiva de sangue pela via nasal, uma das medidas de primeiros socorros que o cuidador deve tomar é:

- A) preencher as narinas com algodão, para evitar o sangramento.
  - B) colocar a pessoa na posição sentada, com o tronco inclinado para frente, para evitar a deglutição de sangue.
  - C) deitar o acidentado para que ele fique em posição reta e afrouxar a roupa que esteja apertando o pescoço e o tórax.
  - D) aplicar, de forma imediata, compressas quentes para permitir que o estudante assoe o nariz e, assim, libere o sangue preso.
23. Os estudos acerca do desenvolvimento humano revelam que este é baseado em como e por que o organismo humano cresce e se modifica ao longo da vida. Sobre isso, Vygotsky defende que as crianças aprendem por meio da
- A) memorização.
  - B) interação social.
  - C) repetição de ações.
  - D) acomodação de saberes.



- 24.** A deficiência visual é caracterizada pela perda total (cegueira) ou parcial (baixa visão) da capacidade visual de um ou dos dois olhos. No caso dos deficientes visuais, eles possuem uma privação
- A) motora.
  - B) cognitiva.
  - C) sensorial.
  - D) psicológica.
- 25.** Estudantes que apresentam um quadro de alterações no desenvolvimento neuropsicomotor e comprometimento nas relações sociais, na comunicação ou nas estereotipias motoras são compreendidos como alunos com
- A) deficiências.
  - B) problemas de aprendizagem.
  - C) altas habilidades ou superdotação.
  - D) transtornos globais do desenvolvimento.
- 26.** A oferta do Atendimento Educacional Especializado (AEE) deve constar no
- A) plano de ação escolar.
  - B) planejamento curricular por nível de ensino.
  - C) regimento escolar da instituição de ensino.
  - D) projeto político e pedagógico da escola de ensino regular.
- 27.** A ocupação de Cuidador integra a Classificação Brasileira de Ocupações (CBO) sob o código 5162. A respeito do fazer profissional e das relações desse profissional no ambiente de trabalho, é correto afirmar:
- A) o cuidador, em seu trabalho, deve evitar a promoção do autocuidado da pessoa com deficiência.
  - B) as atividades que o cuidador vai realizar devem ser planejadas junto aos profissionais da escola e aos familiares do estudante a ser cuidado.
  - C) o cuidador deve definir como a pessoa será cuidada, para que se caracterize a dependência de quem é cuidado.
  - D) as formas de tratamento dedicada à pessoa a ser cuidada devem priorizar a infantilização, principalmente, quando se referir as pessoas com deficiência intelectual.
- 28.** Refere-se ao conjunto de práticas que tem por finalidade proporcionar um ambiente seguro, acolhedor e inclusivo para estudantes, professores, funcionários e familiares. Esse processo pode ocorrer em distintos momentos: no início, no meio e/ou no final do ano letivo, bem como no momento da chegada e/ou saída do aluno da escola, em função de campanhas educativas, entre outras possibilidades. Essa descrição diz respeito ao
- A) acolhimento escolar.
  - B) currículo escolar.
  - C) desempenho escolar.
  - D) planejamento escolar.

29. Observar como a criança chega à escola é muito importante. A sua integridade está relacionada à garantia de direitos. Analise a descrição a seguir.

Eles podem ser físicos, psicológicos, sexuais, abandono, negligências, abusos econômico-financeiros, omissão, violação de direitos e autonegligência.

Esta descrição refere-se a situações de

- A) racismo cultural.
- B) alienação parental.
- C) vulnerabilidade social.
- D) violência e maus tratos.

30. Analise o excerto a seguir.

“É considerada como uma área interdisciplinar do conhecimento, que engloba produtos, recursos, metodologias, estratégias, práticas e serviços para promover a funcionalidade, relacionada à atividade e participação de pessoas com deficiência, incapacidades ou mobilidade reduzida, para lhes proporcionar autonomia, independência, qualidade de vida e inclusão em todos os âmbitos da sociedade.”

(VARELA e OLIVER, 2013, p.1773)

O excerto traz elementos que expressam a definição de

- A) suporte universal.
- B) tecnologia assistiva.
- C) salas de recursos multifuncionais.
- D) atendimento educacional especializado.