

Caderno de Provas

CCS 15 – NS

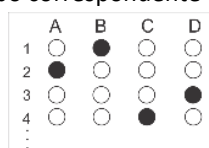
DENTISTA

Edital Nº. 001/2023 –
Prefeitura / Câmaras Municipais do Seridó/RN

Data: ____/____/____

INSTRUÇÕES GERAIS PARA A REALIZAÇÃO DA PROVA

- Use apenas caneta esferográfica transparente de tinta azul ou preta.
- Escreva a data, a sua assinatura e o seu número de inscrição no espaço indicado nesta capa.
- A prova terá duração máxima de 3 (três) horas, incluindo o tempo para responder a todas as questões do **Caderno de Provas** e preencher a **Folha de Respostas**.
- Antes de retirar-se definitivamente da sala de provas, entregue a **Folha de Respostas** ao fiscal.
- Ao retirar-se definitivamente da sala de provas, antes de decorridas três horas do início das provas, deverá entregar também o **Caderno de Provas** ao fiscal.
- Este **Caderno de Provas** contém, respectivamente, 10 (dez) questões de Língua Portuguesa, 5 (cinco) questões de Lógica e 15 (quinze) questões de Conhecimentos específicos.
- Se o **Caderno de Provas** contiver alguma imperfeição gráfica que impeça a leitura, comunique isso imediatamente ao Fiscal, para que seja efetuada de imediato a troca do Caderno.
- Cada questão de múltipla escolha apresenta apenas **uma** resposta correta. Para a marcação da alternativa escolhida na **Folha de Respostas**, pinte completamente o campo correspondente conforme a figura a seguir:



- Os rascunhos e as marcações feitas neste **Caderno de Provas** não serão considerados para efeito de avaliação.
- Interpretar as questões faz parte da avaliação; portanto, não é permitido solicitar esclarecimentos aos Fiscais.
- O preenchimento da **Folha de Respostas** é de sua inteira responsabilidade.
- A quantidade de questões objetivas e respectivas pontuações desta prova estão apresentadas a seguir:

<i>Disciplina</i>	<i>Número de questões</i>	<i>Pontos</i>
Língua Portuguesa	10 questões	30 pontos
Lógica	05 questões	10 pontos
Conhecimentos específicos	15 questões	60 pontos
TOTAL DA PROVA	30 questões	100 pontos

ASSINATURA DO CANDIDATO:

NÚMERO DE INSCRIÇÃO:

QUESTÕES DE MÚLTIPLA ESCOLHA – LÍNGUA PORTUGUESA

As questões de 1 a 10 referem-se ao texto reproduzido a seguir.

O futuro do trabalho ou o trabalho sem futuro?

Marcelo Augusto Vieira Graglia

Billy Turnbull era um rapaz astuto, nos seus recém-completados 14 anos de vida. Naquela manhã fria de maio de 1831, caminhava pela rua principal de Bedlington em direção à mina que ficava no lado oeste da cidade, próxima à estrada que levava ao norte. Por entre a névoa, Billy já distinguia as pedras da igreja de São Authbert. Cerca de 400 metros abaixo, virou à esquerda, após a casa de Walter Daglass. Três portas acima, havia um arco que levava a um pátio com seis residências e um pomar. As casas eram decrépitas, para dizer o mínimo. O campo de batatas ficava do outro lado da parede dos fundos, seguia por ali para cortar caminho.

Naquela manhã fria, quando Billy Turnbull finalmente chegou à entrada da mina, a querela já estava armada. Dezenas de homens, vestidos em seus farrapos e com seus rostos tingidos pelo pó preto do carvão, se aglomeravam em torno da máquina a vapor recém-adquirida pelo Sr. Stephens. Com suas pás e picaretas, amotinados, golpeavam o equipamento que respondia emitindo longos chiados. Em pouco tempo, a máquina parecia morta, imóvel e silenciosa. Assustado, Billy viu Brian Llewellyn saindo do meio dos mineiros e vindo em sua direção. Quando o amigo se aproximou, perguntou: O que está havendo, Brian? Ao que este respondeu: Não sou Brian, meu nome é Ned Ludd.

A história acima foi construída a partir de personagens fictícios, mas baseada em fatos históricos. Ned Ludd era a alcunha utilizada por muitos dos trabalhadores envolvidos em protestos e sabotagens. O ludismo foi um movimento de trabalhadores iniciado na Inglaterra, no início do século 19, que utilizou a destruição de máquinas como forma de pressionar os empregadores contra as condições precárias e contra a mecanização que causava demissões e substituição de funções mais qualificadas por outras de pouca exigência técnica e mais mal remuneradas.

No campo do trabalho humano, é histórico o temor pelos efeitos potencialmente destruidores da tecnologia sobre os postos de trabalho, simbolicamente representado pelo movimento ludista. Nesta segunda década do século 21, novamente a emergência de uma nova onda de inovação tecnológica reacende a polêmica com visões diametralmente opostas: de um lado, a daqueles que vislumbram um futuro brilhante, no qual a tecnologia libertaria a humanidade da obrigação do trabalho duro, repetitivo, desestimulante, ao mesmo tempo que elimina doenças, promove a longevidade, o conforto e o deleite com novas possibilidades lúdicas e sensoriais trazidas por artefatos tecnológicos e ambientes digitais; de outro, em posição antagônica, há aqueles que temem as consequências potencialmente nefastas da proliferação da tecnologia de forma intensa por tantos campos sensíveis. Soma-se ainda o risco da desumanização das relações e da interferência voraz de sistemas de inteligência artificial (IA) em campos eminentemente humanos, num cenário de pós-humanismo cibernético.

O que alimenta esses temores? Embora a automação tenha sido historicamente confinada a tarefas rotineiras envolvendo atividades baseadas em regras explícitas, a IA está entrando rapidamente em domínios dependentes de reconhecimento de padrões e pode substituir os humanos em uma ampla gama de tarefas cognitivas não rotineiras, seja em relação ao trabalho industrial, de serviço ou de conhecimento. Nessa transformação, há aspectos claramente positivos e outros que inspiram maior reflexão.

Parafraseando a célebre frase narrada por Tucídides, na colossal obra *História da Guerra do Peloponeso*, quando a delegação da cidade de Corinto se empenhava em convencer os relutantes espartanos a abandonar seu temor em declarar guerra a Atenas: não devemos temer a tecnologia (Atenas), o que devemos temer são a nossa ignorância, a nossa indiferença e a nossa inércia. A ignorância, no sentido de não entendermos ou não buscarmos entender o processo histórico que ora se movimenta; a indiferença, no sentido de não nos sensibilizarmos com os efeitos deletérios possíveis, especialmente sobre grandes parcelas menos protegidas ou desfavorecidas da nossa sociedade, de ignorarmos os riscos; ademais, a inércia, traduzida pelo não agir, enquanto indivíduos, sociedade e governos não se preparam devidamente, não estabelecem estratégias adequadas, não constroem seus diques, seus programas, projetos e políticas públicas robustas e suficientes para enfrentar um mundo em transformação.

John Maynard Keynes, em *Economic possibilities for our grandchildren* (1930), argumentava que o aumento da eficiência técnica havia ocorrido de forma mais rápida do que seria possível para lidar com o problema da absorção da força de trabalho. A depressão mundial – consumada com a quebra da Bolsa de Nova York em 1929 e a enorme anomalia do desemprego que se estabeleceu – impedia a clareza de visão necessária para que muitos pudessem captar as tendências que se afiguravam, como a do desemprego estrutural. Para Keynes, isso significava “desemprego devido à nossa descoberta de meios de economizar o uso do trabalho ultrapassando o ritmo em que podemos encontrar novos usos para o trabalho”. O economista previa que, mantidas as taxas de crescimento da produtividade geradas pela incorporação de tecnologias nos processos produtivos, e outras condições, em 100 anos o problema econômico mundial da escassez poderia ser resolvido. Em contrapartida, esse ganho de produtividade se daria, principalmente, pela substituição do trabalho humano; portanto, não seria necessário, no futuro, um contingente tão grande de pessoas trabalhando. Dessa forma, o principal problema econômico seria de distribuição de riqueza, não mais de escassez.

A nova onda de inovação tecnológica tem características que a diferem das anteriores, como as da eletricidade, do automóvel, do computador, da internet. Entre elas, a ruptura do padrão de crescimento dos empregos concomitante ao crescimento econômico. Isso nos leva a três questões distintas. Em primeiro lugar, a questão da distribuição de renda enquanto processo a ser revisto e adequado aos novos tempos; em segundo, a questão da transição segura de uma sociedade economicamente baseada na renda do trabalho e emprego para outra em que não haja para muitos; e, por último, mas não menos importante e desafiador, a construção e a viabilização de alternativas para a falta do trabalho enquanto fonte de significado e propósito subjetivos de vida.

A chegada dos chamados modelos de IA do tipo LLM – *Large Language Models* –, treinados a partir de algoritmos de aprendizagem profunda, com uso de quantidades colossais de dados, permitiu o desenvolvimento de produtos surpreendentes, como o ChatGPT, o Bard e o Midjourney. Esses produtos furaram a bolha técnica onde essa tecnologia vinha sendo desenvolvida, ao possibilitar que milhões de pessoas e organizações pudessem utilizar seus recursos nas mais diferentes aplicações. Ao mesmo tempo, trouxeram a concretude das possibilidades de substituição de inúmeras tarefas e funções humanas, reacendendo antigos temores.

Neste momento, há enormes diferenças entre as pesquisas e as projeções sobre o impacto dessas tecnologias. Há argumentos frágeis, e mesmo outros desonestos, tentando desqualificar as preocupações com o risco da eliminação de muitos postos de trabalho. Alguns destes apelam para uma aritmética primitiva e descabida, de que novos empregos e profissões surgirão e compensarão aqueles perdidos. Há dois equívocos nesta lógica: a de que o futuro sempre repete o passado e a de que se trata de uma conta de subtração. A realidade põe por terra esses argumentos: por um lado, milhões de pessoas desempregadas ou subempregadas, por outro, milhares de vagas não preenchidas pelas empresas por conta da sofisticação das competências exigidas. Isto sem falar do fenômeno da precarização do trabalho, bem representado pelos modelos de plataformas digitais. O pensamento de risco sugere que deveríamos considerar um cenário de intensa substituição de postos de trabalho por sistemas, robôs e máquinas e de crescimento da oferta de postos de trabalho precarizados. Não há mal algum, nessas circunstâncias, em nos prepararmos para isto. A história nos mostra o quanto é mais sábio prevenir do que remediar. E, preparados para o adverso, sabendo que a imagem do futuro não está ainda formada, poderemos esperar pela serendipidade.

Disponível em: <<https://revistacult.uol.com.br/>>. Acesso em: 03 nov. 2023.

01. Em sua totalidade, o texto tematiza

- A) os impactos das inovações tecnológicas para o mercado de trabalho.
- B) as semelhanças entre as inovações tecnológicas do passado e as do presente.
- C) as reações da classe trabalhadora no enfrentamento das inovações tecnológicas.
- D) os aspectos negativos da inteligência artificial na vida dos trabalhadores brasileiros.

02. De acordo com o texto,

- A) é sensato que as sociedades antecipem-se com soluções para futuras consequências do avanço da tecnologia sobre o mercado de trabalho.
- B) é correto estabelecer comparação de igualdade entre os efeitos de inovações tecnológicas do passado e os efeitos das que estão ocorrendo neste século.
- C) os argumentos daqueles que consideram ilegítimas as preocupações em relação à eliminação de postos de trabalho são coerentes com a realidade.
- D) o temor em relação aos efeitos nocivos das inovações tecnológicas sobre o mercado de trabalho é uma característica da segunda década do século atual.

03. Sobre as sequências textuais presentes nos parágrafos 1 e 2, é correto afirmar:

- A) No primeiro parágrafo, há predominância da sequência descritiva, resultante do uso verbos no pretérito perfeito; mesmo havendo apenas um verbo no pretérito imperfeito, este, no interior do parágrafo, estabelece relação de anterioridade e posterioridade.
- B) No primeiro parágrafo, há predominância da sequência descritiva, resultante do uso de verbos no pretérito imperfeito; mesmo havendo apenas um verbo no pretérito perfeito, este, no interior do parágrafo, não estabelece relação de anterioridade e posterioridade.
- C) No segundo parágrafo, há predominância da sequência narrativa, resultante de verbos no pretérito perfeito; mesmo havendo verbos no pretérito imperfeito, estes, no interior do parágrafo, também estabelecem relação de anterioridade e posterioridade.
- D) No segundo parágrafo, há predominância da sequência narrativa, resultante de verbos no pretérito imperfeito; mesmo havendo verbos no pretérito perfeito, estes, no interior do parágrafo, não estabelecem relação de anterioridade e posterioridade.

04. No último período do último parágrafo, o uso da palavra serendipidade remete

- A) a uma perspectiva positiva, resultante de uma atitude preventiva para enfrentar as adversidades trazidas pelas inovações tecnológicas.
- B) a uma perspectiva negativa, resultante da constatação de que aderir às inovações tecnológicas é algo inevitável em um mundo em constante transformação.
- C) a um estado de conformismo, resultante de uma atitude de não enfrentamento das adversidades oriundas das inovações tecnológicas.
- D) a um estado de indiferença, resultante da constatação da incapacidade de se pensar, antecipadamente, estratégias para mitigar os efeitos nocivos das inovações tecnológicas.

05. No quinto parágrafo, a resposta ao questionamento feito resulta em um período cujas informações estão conectadas, respectivamente, por relações semânticas de

- A) concessão, adição e alternância.
- B) condição, oposição e explicação.
- C) conformidade, adição e explicação.
- D) causalidade, oposição e alternância.

06. Sobre a organização do sexto parágrafo, é correto afirmar que a ideia central está

- A) explícita no primeiro período, em que o autor estabelece uma sequência de informações, cuja ordem é invertida ao longo do desenvolvimento do parágrafo.
- B) explícita no primeiro período, em que o autor estabelece uma sequência de informações, cuja ordem é mantida ao longo do desenvolvimento do parágrafo.
- C) implícita e o autor estabelece uma sequência de informações, cuja ordem é invertida ao longo do desenvolvimento do parágrafo.
- D) implícita e o autor estabelece uma sequência de informações, cuja ordem é mantida ao longo do desenvolvimento do parágrafo.

07. No sétimo parágrafo, entrecruzam-se

- A) duas vezes, a do autor e outra, que se apresenta sob forma indireta, na primeira e na terceira ocorrências, e sob forma direta, na segunda ocorrência.
- B) duas vezes, a do autor e outra, que se apresenta sob forma indireta, na primeira e na terceira ocorrências, e sob forma híbrida, na segunda ocorrência.
- C) quatro vezes, a do autor e outras três, que se apresentam, respectivamente, sob forma indireta, direta e indireta.
- D) quatro vezes, a do autor e outras três, que se apresentam, respectivamente, sob forma indireta, híbrida e direta.

08. Analise o período a seguir.

O ludismo foi um movimento de trabalhadores iniciado na Inglaterra, no início do século 19, **que** utilizou a destruição de máquinas como forma de pressionar os empregadores contra as condições precárias e contra a mecanização **que** causava demissões e substituição de funções mais qualificadas por outras de pouca exigência técnica e mais mal remuneradas.

A palavra “que” introduz oração

- A) adjetiva, nas duas ocorrências, e exerce função de sujeito.
- B) adjetiva, nas duas ocorrências, e exerce função de objeto direto.
- C) substantiva, na primeira ocorrência, e adjetiva, na segunda ocorrência, com função de sujeito.
- D) substantiva, na segunda ocorrência, e adjetiva, na primeira ocorrência, com função de objeto direto.

09. Analise o período a seguir.

Nessa transformação, há aspectos claramente positivos e outros que inspiram maior reflexão.

Sobre o verbo da primeira oração, é correto afirmar:

- A) é pessoal e concorda com o sujeito “nessa transformação”.
- B) é pessoal e concorda com o sujeito “aspectos claramente positivos”.
- C) é impessoal e, se substituído por “existir”, este seria flexionado no plural.
- D) é impessoal e, se substituído por “existir”, este seria flexionado no singular.

10. Considere o período a seguir.

Em contrapartida, esse ganho de produtividade se daria, principalmente, pela substituição do trabalho humano; portanto, não seria necessário, no futuro, um contingente tão grande de pessoas trabalhando.

Sobre a pontuação desse período, é correto afirmar:

- A) o uso do ponto e vírgula justifica-se por esse sinal de pontuação anteceder uma conjunção adversativa colocada no início de uma oração coordenada.
- B) o uso do ponto e vírgula justifica-se por esse sinal de pontuação anteceder uma conjunção conclusiva colocada no início de uma oração coordenada.
- C) a vírgula colocada após “futuro” poderia ser retirada sem prejuízo às relações sintático-semânticas da língua portuguesa.
- D) a vírgula colocada antes de “principalmente” poderia ser retirada sem prejuízo às relações sintático-semânticas da língua portuguesa.

QUESTÕES DE MÚLTIPLA ESCOLHA – LÓGICA

11. Suponha que, no Concurso Público para Prefeitura e Câmaras Municipais do Seridó, foram aprovados nove candidatos para o cargo de ASG. Aleatoriamente, esses candidatos devem ser distribuídos, primeiro, quatro candidatos para a Prefeitura de Carnaúba dos Dantas; depois, três para a Câmara Municipal de Caicó; e, finalmente, dois para a Câmara Municipal de Equador. A quantidade de maneiras distintas por meio das quais essa distribuição poderá ser realizada é igual a

- A) 504.
- B) 90.
- C) 24.
- D) 1.260.

12. A Câmara Municipal de Currais Novos tem quatro servidoras entre as mais antigas da instituição: Andréa, Érica, Luciana e Josefa. Sobre essas servidoras, sabe-se, com certeza, que

- I. Andréa tem menos tempo na Câmara que Érica.
- II. Érica tem mais tempo na Câmara que Luciana.
- III. Josefa tem mais tempo na Câmara que Luciana.

Sendo assim, considerando o tempo de trabalho das quatro servidoras na Câmara Municipal de Currais Novos, é obrigatoriamente verdadeiro que

- A) Josefa não é a servidora mais nova.
- B) Érica é a servidora mais antiga.
- C) Luciana não é a servidora mais nova.
- D) Andréa é a servidora mais nova.

13. Considerando o alfabeto oficial da Língua Portuguesa, se $2R - \sqrt{I} - T = M$, então, $C^2 + 3G - \sqrt{P}$ é igual a

- A) W.
- B) Z.
- C) Y.
- D) X.

14. Considere a seguinte frase:

Jardel viajou para Caicó e Kelly curtiu o carnaval.

A negação lógica dessa frase é:

- A) Jardel não viajou para Caicó ou Kelly não curtiu o carnaval.
- B) Jardel não viajou para Caicó e Kelly não curtiu o carnaval.
- C) Jardel não viajou para Caicó ou Kelly curtiu o carnaval.
- D) Jardel viajou para Caicó e Kelly curtiu o carnaval.

CONCURSO PÚBLICO PREFEITURA / CÂMARAS MUNICIPAIS DO SERIDÓ/RN
EDITAL Nº 001/2023

15. Considere que as cidades de Equador, Caicó, Carnaúba dos Dantas e Currais Novos ofertaram, em um concurso, não necessariamente nessa ordem, as seguintes quantidades de vagas: 10, 8, 6 e 9. Em uma conversa informal, os representantes de cada uma dessas cidades fizeram as seguintes afirmações sobre a quantidade de vagas ofertadas:

Representante do Município de:	Afirmação proferida:
Equador	Estamos ofertando 10 vagas.
Caicó	Estamos ofertando 9 vagas.
Carnaúba dos Dantas	Equador está ofertando 6 vagas.
Currais Novos	Estamos ofertando 6 vagas.

Se apenas um dos representantes mentiu e os demais disseram a verdade, então a soma das vagas ofertadas por Equador, Caicó e Carnaúba dos Dantas é igual a

- A) 25.
- B) 26.
- C) 27.
- D) 24.

QUESTÕES DE MÚLTIPLA ESCOLHA – CONHECIMENTOS ESPECÍFICOS

16. O material bastante versátil dentro da odontologia que apresenta propriedades, como biocompatibilidade, adesão às estruturas dentárias e liberação de íons flúor, denomina-se

- A) fluoreto de sódio.
- B) cimento de hidróxido de cálcio.
- C) cimento de ionômero de vidro.
- D) resina composta fotopolimerizável.

17. Avalie o caso a seguir.

Paciente do sexo feminino, 32 anos, usuária de prótese parcial removível instável na região de incisivos superiores, chega ao posto de saúde, relatando que, frequentemente, morde o lábio inferior e, ultimamente, apareceu uma lesão com aspecto de bolha no local traumatizado. Ao realizar exame clínico, verificou-se a presença de uma lesão de aspecto vesicular, circunscrita e elevada, de cor e aspecto superficial normais ao da mucosa.

Nesse caso, a hipótese diagnóstica é

- A) sialolitíase.
- B) úlcera traumática.
- C) hiperplasia fibrosa inflamatória.
- D) mucocele (cisto de retenção mucoso).

18. As resinas compostas ou compósitos têm sua estrutura formada por vários componentes. Com relação a esses componentes,

- A) o agente de união responsável pela adesão das partículas de carga à matriz orgânica mais utilizado é a canforoquinona.
- B) o sistema acelerador-iniciador compreende as substâncias responsáveis pela reação de polimerização, que é iniciada pelo contato com a superfície dentária.
- C) as resinas compostas são formadas por quatro componentes principais: matriz orgânica, carga inorgânica, agente de união e sistema acelerador-iniciador.
- D) as resinas compostas são formadas por uma matriz inorgânica preenchida por partículas de carga orgânica, unidas por um agente de união e um sistema acelerador-iniciador.

19. A prática das Equipes de Saúde Bucal na Atenção Básica extrapola os limites da boca. De acordo com o Caderno de Atenção Básica nº 17, do Ministério da Saúde, as ações que devem integrar a prática das Equipes de Saúde Bucal na Atenção Básica são:

- A) ações educativas, ações de assistência, ações de promoção à saúde e ações de pesquisa.
- B) ações de promoção à saúde, ações de assistência, ações de pesquisa e ações de busca ativa.
- C) ações educativas, ações de promoção à saúde, ações de assistência e ações intersetoriais.
- D) ações de promoção à saúde, ações educativas, ações de busca ativa e ações intersetoriais.

20. Os materiais à base de hidróxido de cálcio são amplamente utilizados e difundidos na odontologia em várias situações clínicas, em diferentes formas de apresentação. Consideram-se desvantagens dos materiais à base de hidróxido de cálcio
- A) alta solubilidade e biocompatibilidade.
 - B) elevada solubilidade e baixa resistência mecânica.
 - C) alcalinidade e falta de adesão às estruturas dentárias.
 - D) baixa resistência mecânica e propriedade antimicrobiana.
21. Os anestésicos locais são substâncias químicas capazes de bloquear de forma reversível a transmissão de impulsos nervosos no local onde forem aplicados, sendo fundamentais na clínica odontológica para controle da dor. Sobre os anestésicos locais utilizados na Odontologia sabe-se que
- A) a mepivacaína é um anestésico local amplamente utilizado na Odontologia. Foi o primeiro agente anestésico do grupo amida a ser sintetizado e possui baixo poder alergênico, menor que a lidocaína.
 - B) a prilocaína é um anestésico local do tipo amina com amplo tempo de ação. Sua potência é quatro vezes maior que a lidocaína devido a sua solubilidade, apresentando uma toxicidade quatro vezes menor que a lidocaína.
 - C) a capacidade de penetração de um anestésico local no tecido nervoso varia conforme sua lipossolubilidade; quanto menos lipofílico se apresentar, maior será a sua capacidade de penetração, potencializando sua ação e duração.
 - D) a felipressina, um hormônio sintético caracterizado por propriedades vasoconstritoras, não deve ser usada em gestantes por estar quimicamente relacionada com a ocitocina, que possui potencial para causar contrações uterinas.
22. O cirurgião-dentista trabalha no intuito de preservar ao máximo um elemento dentário. A indicação da extração dentária só ocorre, normalmente, quando o profissional identifica que não há mais tratamentos que possam mantê-lo. No entanto, existem algumas condições fisiológicas que, a princípio, contraindicam essa extração. Algumas contraindicações absolutas para a realização de exodontias em um paciente adulto são
- A) diabetes descompensada e gestantes no terceiro trimestre de gravidez.
 - B) diabetes descompensada e dentes localizados dentro de uma área de tumor maligno.
 - C) dentes localizados dentro de uma área de tumor maligno bem como idade muito avançada, com sintomas de senilidade.
 - D) dentes de pacientes oncológicos submetidos à radioterapia na região de cabeça e pescoço bem como gestantes no terceiro trimestre de gravidez.
23. Conforme o Código de Ética Odontológica, constitui infração ética
- A) deixar de esclarecer, adequadamente, ao paciente os propósitos, riscos, custos e alternativas do tratamento.
 - B) recusar-se a exercer a profissão em âmbito público ou privado em que as condições de trabalho não sejam dignas, seguras e salubres.
 - C) contratar serviços de outros profissionais da Odontologia, por escrito, de acordo com os preceitos do Código de Ética Odontológica e demais legislações em vigor.
 - D) renunciar ao atendimento do paciente, durante o tratamento, quando da constatação de fatos que, a critério do profissional, prejudiquem o bom relacionamento com o paciente ou o pleno desempenho profissional.

24. Os sistemas de informação em saúde são instrumentos padronizados de monitoramento e coleta de dados, que têm como objetivo primordial o fornecimento de informações para análise e melhor compreensão de importantes problemas de saúde da população, subsidiando a tomada de decisões nos níveis municipal, estadual e federal. Sobre esses sistemas, é correto afirmar:
- A) Todos os casos suspeitos ou confirmados de SCZ (Síndrome Congênita associada à infecção pelo vírus Zika) devem ser notificados no RESP-Microcefalia, mas o acesso a esse formulário *online* é livre, e qualquer pessoa pode notificar um caso suspeito, sendo ou não um profissional de saúde.
 - B) O registro da notificação no Sistema de Informação de Agravos de Notificação (SINAN) é realizado por meio de um único módulo - Individual/Investigação, para agravos compulsórios e de interesse nacional que apresentam a Ficha de Notificação e de Investigação padronizados pela Secretaria de Vigilância em Saúde do Ministério da Saúde (SVS/MS).
 - C) O SINAN é alimentado pela notificação e investigação de casos de doenças e agravos que constam da lista nacional de doenças de notificação compulsória (Portaria de Consolidação N.º 4, de 28 de setembro de 2017, Anexo V, Capítulo I), sendo facultado a estados e municípios incluir outros problemas de saúde importantes em sua região.
 - D) O sistema e-SUS Notifica, que possibilita somente aos gestores das unidades de saúde o acesso em tempo real às notificações realizadas, foi lançado para receber notificações dos casos leves de Síndrome Gripal (SG) suspeito ou confirmado de Covid-19, além dos resultados individuais de todos os testes laboratoriais com resultado positivo ou negativo para Covid-19 no Brasil.
25. Alguns medicamentos que são prescritos para curar, controlar ou prevenir doenças podem possuir efeitos adversos sobre os tecidos periodontais. O grupo medicamentoso geralmente relacionado com a hiperplasia gengival medicamentosa é composto por
- A) penicilinas.
 - B) antiparasitários.
 - C) anticonvulsivantes.
 - D) vitaminas do complexo B e C.
26. A lesão cervical não cariada em forma de cunha afiada que tem como principal fator etiológico o grande esforço oclusal excêntrico, com conseqüente flexão da estrutura dentária, fadiga dos cristais de hidroxiapatita e surgimento da lesão, denomina-se
- A) atrição.
 - B) abfração.
 - C) erosão.
 - D) retração gengival.
27. A hemorragia é um quadro clínico de extravasamento sanguíneo que não cessa espontaneamente, podendo ser considerado um quadro de urgência, com ocorrência por trauma, processos patológicos ou na prática clínica odontológica pós-cirúrgica. Para o controle de um evento hemorrágico pós-exodontia, pode-se realizar o seguinte procedimento:
- A) bochechos com soro aquecido, seguido de compressão com algodão ou gaze estéril.
 - B) irrigação do alvéolo com soro, sutura e prescrição medicamentosa de ácido acetilsalicílico para o paciente.
 - C) pressão mecânica, por meio de compressão simples, repetida e controlada do sítio hemorrágico com gaze estéril.
 - D) uso de agentes físico-químicos homeostáticos de uso tópico, como a esponja homeostática de Bis-GMA, seguida de sutura com fio absorvível.

- 28.** A moldagem é uma das etapas mais importantes do tratamento reabilitador protético. Um dos materiais mais utilizados nessa etapa é o alginato, por ser de fácil manipulação. No entanto, ele apresenta algumas desvantagens, como
- A) ser um material de presa reversível.
 - B) apresentar baixa resistência ao rasgamento.
 - C) impossibilitar o vazamento imediato.
 - D) ser de custo elevado.
- 29.** A esterilização é um ponto crítico na Odontologia, e existem etapas essenciais a serem seguidas que não podem ser negligenciadas. Com relação a essas etapas, sabe-se que
- A) a lavagem dos instrumentais pode ser feita de forma manual (com escovas de material plástico, esponjas ou palhas de aço) ou automatizada.
 - B) a etapa da lavagem pode ser ignorada quando a pré-lavagem é corretamente executada, com o uso de um bom detergente enzimático em uma cuba ultrassônica.
 - C) a pré-lavagem deve ser realizada com todos os artigos que serão reprocessados por meio da imersão completa de tais materiais em detergente enzimático, durante 5 minutos.
 - D) a monitorização, importante etapa da esterilização, é realizada por indicadores químicos que são considerados pelos órgãos sanitários no Brasil o padrão-ouro, ou seja, a maneira mais segura de monitoramento de esterilização.
- 30.** O exame radiográfico odontológico é um exame complementar fundamental para o diagnóstico de lesões de cárie de difícil visualização clínica. Em relação às técnicas radiográficas,
- A) a técnica interproximal convencional ou digital é a mais indicada para a visualização de lesões de cárie e lesões periapicais.
 - B) a técnica interproximal é a mais indicada para a visualização de lesões de cárie nas faces proximais, tanto para pequenas lesões em esmalte quanto para lesões de cárie em estágios mais avançados.
 - C) o diagnóstico das lesões de cárie por meio do exame radiográfico pela técnica panorâmica é o mais indicado para as superfícies oclusais, apesar da técnica interproximal convencional ser a mais utilizada para complementar o exame clínico.
 - D) os sistemas de imagem radiográfica digital mostram-se superiores, quando comparados aos convencionais, em relação à qualidade da imagem obtida e ao tempo gasto, apesar da maior probabilidade de erros de processamento.