

## Caderno de Provas

CCS 47 – NM

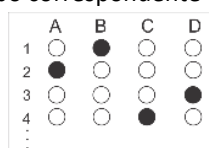
TÉCNICO EM EDIFICAÇÕES

Edital Nº. 001/2023 –  
Prefeitura / Câmaras Municipais do Seridó/RN

Data: \_\_\_\_/\_\_\_\_/\_\_\_\_

### INSTRUÇÕES GERAIS PARA A REALIZAÇÃO DA PROVA

- Use apenas caneta esferográfica transparente de tinta azul ou preta.
- Escreva a data, a sua assinatura e o seu número de inscrição no espaço indicado nesta capa.
- A prova terá duração máxima de 3 (três) horas, incluindo o tempo para responder a todas as questões do **Caderno de Provas** e preencher a **Folha de Respostas**.
- Antes de retirar-se definitivamente da sala de provas, entregue a **Folha de Respostas** ao fiscal.
- Ao retirar-se definitivamente da sala de provas, antes de decorridas três horas do início das provas, deverá entregar também o **Caderno de Provas** ao fiscal.
- Este **Caderno de Provas** contém, respectivamente, 10 (dez) questões de Língua Portuguesa, 5 (cinco) questões de Informática e 15 (quinze) questões de Conhecimentos específicos.
- Se o **Caderno de Provas** contiver alguma imperfeição gráfica que impeça a leitura, comunique isso imediatamente ao Fiscal, para que seja efetuada de imediato a troca do Caderno.
- Cada questão de múltipla escolha apresenta apenas **uma** resposta correta. Para a marcação da alternativa escolhida na **Folha de Respostas**, pinte completamente o campo correspondente conforme a figura a seguir:



- Os rascunhos e as marcações feitas neste **Caderno de Provas** não serão considerados para efeito de avaliação.
- Interpretar as questões faz parte da avaliação; portanto, não é permitido solicitar esclarecimentos aos Fiscais.
- O preenchimento da **Folha de Respostas** é de sua inteira responsabilidade.
- A quantidade de questões objetivas e respectivas pontuações desta prova estão apresentadas a seguir:

<i>Disciplina</i>	<i>Número de questões</i>	<i>Pontos</i>
Língua Portuguesa	10 questões	30 pontos
Informática	05 questões	10 pontos
Conhecimentos específicos	15 questões	60 pontos
<b>TOTAL DA PROVA</b>	<b>30 questões</b>	<b>100 pontos</b>

ASSINATURA DO CANDIDATO:

NÚMERO DE INSCRIÇÃO:

**QUESTÕES DE MÚLTIPLA ESCOLHA – LÍNGUA PORTUGUESA**

**As questões de 01 a 10 referem-se ao texto a seguir.**

**Falácia do injustificável**

*Por Margareth Dalcolmo*

Inacreditável que, em meio a tantos problemas relevantes e preocupações no momento que vivemos, com guerras insanas, recrudescimento de ódios, vilipêndio de culturas, necessidade de reconstruir tanta coisa, e, por outro lado, maravilhas tecnológicas que nos inspiram e desafiam em torná-las acessíveis ao maior número de pessoas, estejamos diante de uma discussão sobre algo tão sobejamente nocivo, em todos os sentidos, como os dispositivos eletrônicos de fumar. Mas o fato é que nas últimas semanas se intensificou o assunto, sob a pressão de produtores e políticos, para que a regulamentação vigente no Brasil desde 2009 e ratificada em 2022 seja revista, liberando a comercialização.

Independentemente do teor de qualquer argumento, subjetivo ou científico, a configurar uma retórica construída sobre o que poderíamos definir como uma criação do mal, é preciso deixar claro, para os não iniciados nessa já cansada discussão, que após tentativas de captar novos adictos em nicotina, ao longo dos anos, com uso de filtros, seguidas de formulações chamadas “light”, surgem no mercado, nos últimos quinze anos, os dispositivos eletrônicos de fumar. Se fossem apenas suntuários e lúdicos, como tantos outros objetos de consumo da nossa contemporaneidade, seriam aceitáveis. Mas não. Surgiram da obstinação da indústria em lucrar, após a redução do número de fumantes em várias regiões do planeta. Eles não são inocentes, eles não podem ser travestidos de “redutores de danos” em pessoas que querem abandonar os cigarros convencionais, uma vez que contém altas doses de nicotina, que é a substância altamente viciante. Estamos assim a criar novas legiões de dependentes. E aos que nos questionam, então o porquê de ser reaberta essa discussão em consulta pública pela Anvisa, como ora ocorre, por sessenta dias, esclarecemos que esse é um procedimento de boas práticas em processos regulatórios, e não necessariamente modifica o racional.

O Brasil como país vitorioso em sua pioneira luta contra os cigarros convencionais de direitos individuais, reduzindo substantivamente o número de usuários de quase 40% para menos de 10% da população, também o é na regulação que criou, desde 2009, proibindo a comercialização de qualquer produto de tabaco aquecido em território nacional. É falacioso afirmar que fabricar, gerar empregos e impostos superaria os gastos com saúde em decorrência das doenças.

É repetitivo afirmar que há consenso entre especialistas que a indústria do tabaco seja responsável por causar dezenas de doenças e 12% dos óbitos no mundo, de acordo com as estimativas da OMS. O uso desses dispositivos desencadeou até mesmo o surgimento de uma nova doença, denominada Evali (Doença Pulmonar Associada aos Produtos de Cigarro eletrônico ou Vaping), que pode levar o paciente à UTI, ou mesmo à morte, em decorrência de insuficiência respiratória. É falacioso afirmar que o Evali foi apenas um surto, ocorrido nos Estados Unidos, causado por concentrações sem controle de substâncias, entre elas o THC.

É falsa também a informação que a utilização de dispositivos eletrônicos de fumar no país quase quadruplicou em 4 anos. Toda a publicidade para a venda desses produtos não tem como alvo os dependentes do cigarro tradicional, mas sim um novo mercado consumidor composto, principalmente, por jovens, adolescentes e até mesmo crianças. No Brasil, entre estudantes de 13 a 17 anos, 16,8% já experimentaram cigarro eletrônico, segundo a Pesquisa Nacional de Saúde do Escolar (Pense), que contempla o período de 2009 a 2019.

Na reunião da Diretoria Colegiada da Anvisa dos últimos dias, houve manifestações subjetivas de pessoas, o que não deverá ser considerado em análise técnica frente aos relatórios absolutamente bem documentados com base na cronologia dos fatos científicos e experiências de regulamentação de outros países, apresentados nos votos dos diretores, em particular pelo Diretor Presidente Barra Torres. A Academia Nacional de Medicina também publicou contundente parecer contra qualquer liberação desses produtos.

Como os senhores da guerra, historicamente não matam, mandam matar e não morrem, mandam morrer, imagino que nenhum dono da poderosa indústria tabageira fume dispositivos eletrônicos ou estimulem que seus filhos o façam, em nome da preservação da saúde e do bem estar e tampouco se permitam a desfaçatez do argumento de “redução de danos”.

Disponível em: <https://oglobo.globo.com/blogs/a-hora-da-ciencia/>[acesso em dez. de 2023]

- 01.** Considerando a intenção comunicativa prioritária e a sua composição, o texto apresenta elementos caracterizadores do gênero
- A) reportagem, visto que uma jornalista apresenta um aprofundamento sobre um acontecimento ocorrido recentemente.
  - B) artigo científico, visto que uma jornalista apresenta dados científicos acerca de um tema de relevância social.
  - C) artigo de opinião, visto que apresenta um ponto de vista defendido por uma autoridade especializada no tema.
  - D) artigo de divulgação científica, visto que uma cientista analisa os resultados de uma pesquisa para a população.
- 02.** O texto apresenta uma linguagem, predominantemente,
- A) conotativa com tendência a um nível de maior informalidade, o que está adequado ao gênero textual.
  - B) denotativa com tendência a um nível de menor informalidade, o que está adequado ao gênero textual.
  - C) conotativa com tendência a um nível de menor formalidade, o que está inadequado ao gênero textual.
  - D) denotativa com tendência a um nível de maior formalidade, o que está adequado ao gênero textual.
- 03.** O texto organiza-se a partir de uma sequência, predominantemente,
- A) explicativa, por esclarecer o leitor sobre os impactos do uso nocivo dos dispositivos eletrônicos de fumar.
  - B) argumentativa, por problematizar a liberação e a comercialização dos dispositivos eletrônicos de fumar.
  - C) argumentativa, por propor a resolução da problemática do uso dispositivos eletrônicos de fumar a partir da regulamentação desse produto.
  - D) explicativa, por descrever, minuciosamente, os efeitos nocivos na saúde dos usuários de dispositivos eletrônicos de fumar.
- 04.** O propósito comunicativo dominante no texto é
- A) defender o uso dos dispositivos eletrônicos de fumar por aqueles que desejam abandonar os cigarros convencionais.
  - B) divulgar resultados de pesquisa para conscientizar os brasileiros sobre os efeitos do uso de dispositivos eletrônicos de fumar.
  - C) propor estratégias de enfrentamento à liberação e à comercialização dos dispositivos eletrônicos de fumar.
  - D) desconstruir o ponto de vista daqueles que defendem a liberação dos dispositivos eletrônicos de fumar.
- 05.** O título “Falácia do injustificável” remete ao fato de se
- A) divulgar informação falsa ou propositalmente distorcida sobre a inexistência de consenso na comunidade científica acerca dos efeitos do tabaco.
  - B) utilizar argumentos de autoridade científica para convencer os usuários a fazerem uso de cigarros eletrônicos.
  - C) estabelecer uma falsa relação entre o uso de cigarros eletrônicos e a diminuição de danos no tocante ao uso de cigarros tradicionais.
  - D) fazer uma conclusão baseada em poucas evidências ou em casos isolados, baseados em dados comprovados cientificamente.

06. Considere o período a seguir.

Eles não são inocentes, eles não podem ser travestidos de “redutores de danos” em pessoas que querem abandonar os cigarros convencionais, uma vez que contém altas doses de nicotina, que é a substância altamente viciante.

As aspas foram utilizadas para demarcar uma

- A) ironia.
- B) negação.
- C) citação direta.
- D) ênfase da expressão.

Para responder às questões 7 e 8, analise o parágrafo a seguir.

É falsa também a informação que a utilização de dispositivos eletrônicos de fumar no país quase quadruplicou em 4 anos. Toda a publicidade para a venda desses produtos não tem como alvo os dependentes do cigarro tradicional, mas sim um novo mercado consumidor composto principalmente por jovens, adolescentes e até mesmo crianças. No Brasil, entre estudantes de 13 a 17 anos, 16,8% já experimentaram cigarro eletrônico, segundo a Pesquisa Nacional de Saúde do Escolar (Pense), que contempla o período de 2009 a 2019.

07. No último período do trecho, há uma

- A) citação indireta de uma voz autoritária e contrária ao posicionamento anterior.
- B) citação direta de uma voz autoritária e contrária ao posicionamento anterior.
- C) citação indireta, cuja finalidade é reforçar o posicionamento assumido, anteriormente, pelo autor.
- D) citação direta, cuja finalidade é explicitar um posicionamento refutado, anteriormente, pelo autor.

08. A palavra “até”, utilizada no parágrafo, trata-se de um

- A) preposição, indicando ideia de exclusividade e ironia.
- B) advérbio, funcionando com elemento de realce ou ênfase.
- C) preposição, sugerindo que as crianças também são consumidoras de cigarros eletrônicos.
- D) advérbio, sugerindo que as crianças não deveriam ser alvo do mercado de cigarros eletrônicos.

Para responder às questões 09 e 10, avalie o parágrafo a seguir.

É repetitivo afirmar que há consenso entre especialistas que a indústria do tabaco seja responsável por causar dezenas de doenças e 12% dos óbitos no mundo, de acordo com as estimativas da OMS. O uso desses dispositivos desencadeou até mesmo o surgimento de uma nova doença, denominada Evali (Doença Pulmonar Associada aos Produtos de Cigarro eletrônico ou Vaping), **que pode levar o paciente à UTI [1]**, ou mesmo à morte, em decorrência de insuficiência respiratória. É falacioso afirmar **que o Evali foi apenas um surto [2]**, ocorrido nos Estados Unidos, causado por concentrações sem controle de substâncias, entre elas o THC.

09. A interligação entre os dois últimos períodos é estabelecida por um conector elíptico. Um conector que pode ser utilizado para esclarecer a relação de sentido é o

- A) “por isso”.
- B) “porém”.
- C) “além disso”.
- D) “pois”.

10. Em relação às duas orações em destaque, é correto afirmar:

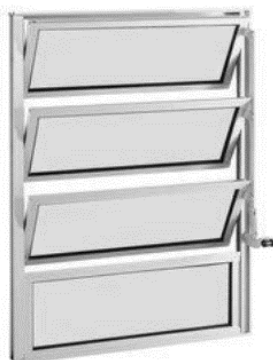
- A) A primeira oração exerce a função de substantivo.
- B) A primeira oração exerce a função de adjetivo
- C) As duas orações exercem função de adjetivo.
- D) As duas orações exercem a função de substantivo.

**QUESTÕES DE MÚLTIPLA ESCOLHA – INFORMÁTICA**

11. Ao abrir o Explorador de Arquivos do Windows 10 Educacional e selecionar a opção "Documentos" no acesso rápido, o usuário pode criar uma pasta por meio do atalho
- A) CTRL+SHIFT+B
  - B) CTRL+SHIFT+Z
  - C) CTRL+SHIFT+N
  - D) CTRL+SHIFT+P
12. Para sublinhar uma palavra no programa Microsoft Word Professional Plus 2016 – PT-BR, o usuário deve utilizar o seguinte atalho do teclado:
- A) CTRL+N
  - B) CTRL+L
  - C) CTRL+M
  - D) CTRL+S
13. Ao abrir o navegador Google Chrome e pressionar no teclado CTRL+H, o usuário abrirá a janela de
- A) Histórico.
  - B) Downloads.
  - C) Extensões.
  - D) Configurações.
14. No navegador Edge da Microsoft, é possível abrir uma janela que não salva no computador os dados de navegação, arquivos temporários, histórico e *cookies*. Essa janela denomina-se
- A) Anônima.
  - B) InPrivate.
  - C) Privativa.
  - D) Primitiva.
15. A assistente pessoal criada pela Microsoft que auxilia os usuários no Windows 10 denomina-se
- A) Siri.
  - B) Alexa.
  - C) Cortana.
  - D) Bixby.

**QUESTÕES DE MÚLTIPLA ESCOLHA – CONHECIMENTOS ESPECÍFICOS**

16. O engenheiro civil realizou o pedido de concreto dosado em central para a concretagem dos pilares e vigas do pavimento térreo de uma determinada obra. Ele informou ao técnico em edificações que havia solicitado o volume mínimo de concreto por viagem para o equipamento de transporte do tipo caminhão-betoneira. Dessa maneira, em conformidade com a NBR 7212:2021 (Concreto dosado em central – Preparo, fornecimento e controle), o técnico chegou à conclusão de que o engenheiro solicitou
- A) 4,0 m<sup>3</sup> de concreto dosado em central.
  - B) 2,0 m<sup>3</sup> de concreto dosado em central.
  - C) 3,0 m<sup>3</sup> de concreto dosado em central.
  - D) 6,0 m<sup>3</sup> de concreto dosado em central.
17. O engenheiro de certa obra solicitou ao técnico em edificações a locação de um equipamento compactador que opera em qualquer tipo de solo coesivo ou granular, com a vantagem de ser utilizado em áreas de difícil acesso a equipamentos de grande porte. Dessa maneira, o técnico em edificações concluiu que o equipamento a ser locado é um
- A) rolo compactador.
  - B) rolo pé de carneiro.
  - C) compactador do tipo placa vibratória.
  - D) compactador de solo à percussão (soquete).
18. Os desconectores são dispositivos providos de fecho hídrico, destinados a vedar a passagem de gases no sentido oposto ao deslocamento do esgoto. Sendo assim, são exemplos de dispositivos considerados desconectores
- A) vaso sanitário e sifão.
  - B) ralo seco e ralo sifonado.
  - C) ralo seco e vaso sanitário.
  - D) caixa sifonada e tubo de queda.
19. Durante uma inspeção na instalação das esquadrias de alumínio de determinada obra, o técnico em edificações verificou o assentamento do tipo de esquadria, conforme imagem abaixo.



Fonte: Especificações Técnicas de Insumos do SINAPI, 2023

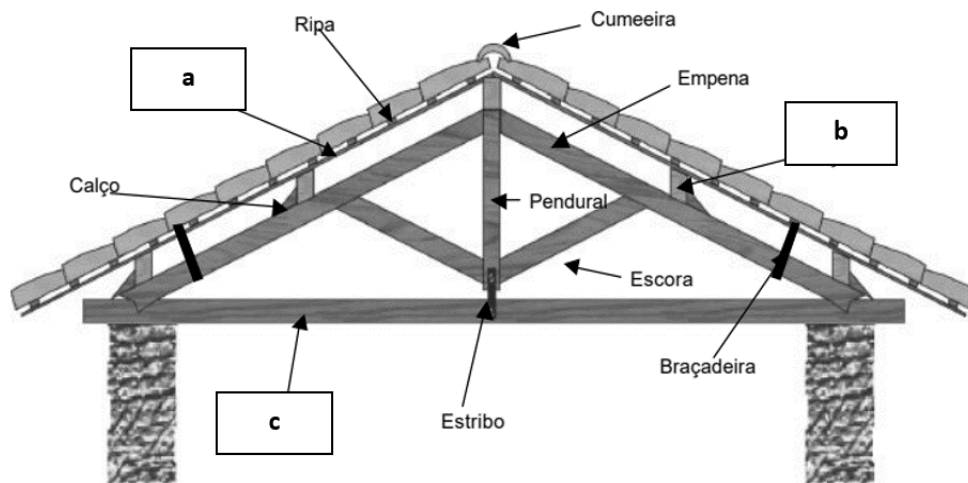
Sendo assim, o técnico deve relatar, corretamente, ao engenheiro responsável pela obra que estavam sendo assentadas esquadrias de alumínio do tipo

- A) pivotante.
- B) maxim-ar.
- C) basculante.
- D) veneziana.

20. Entende-se por "Limite de Tolerância", a concentração ou intensidade máxima ou mínima, relacionada com a natureza e o tempo de exposição ao agente, que não causará danos à saúde do trabalhador, durante a sua vida laboral. Conforme a Norma Regulamentadora NR 15 (Atividades e Operações Insalubres), são consideradas atividades ou operações insalubres as que se desenvolvem acima dos limites de tolerância. Dessa forma, considerando um trabalhador da construção civil, com jornada de trabalho de 8 horas por dia, exposto ao agente físico ruído do tipo contínuo ou intermitente ao longo de toda sua jornada de trabalho, o limite de tolerância para que tal atividade não seja considerada insalubre é,

- A) no mínimo, 85 db (A).
- B) no máximo, 85 db (A).
- C) no máximo, 115 db (A).
- D) no mínimo, 115 db (A).

21. Ao consultar um projeto de cobertura de um prédio a ser construído, o técnico em edificações deparou-se com o desenho de detalhes e terminologia da treliça clássica (tesoura), conforme a figura a seguir.



Fonte: Especificações Técnicas do Madeiramento de Coberturas do ORSE, 2023.

Nesse caso, o técnico em edificações inferiu que os elementos indicados nos itens **a**, **b**, e **c** são, respectivamente,

- A) caibro, terça e linha.
- B) terça, linha e caibro.
- C) linha, caibro e frechal.
- D) caibro, frechal e beiral.

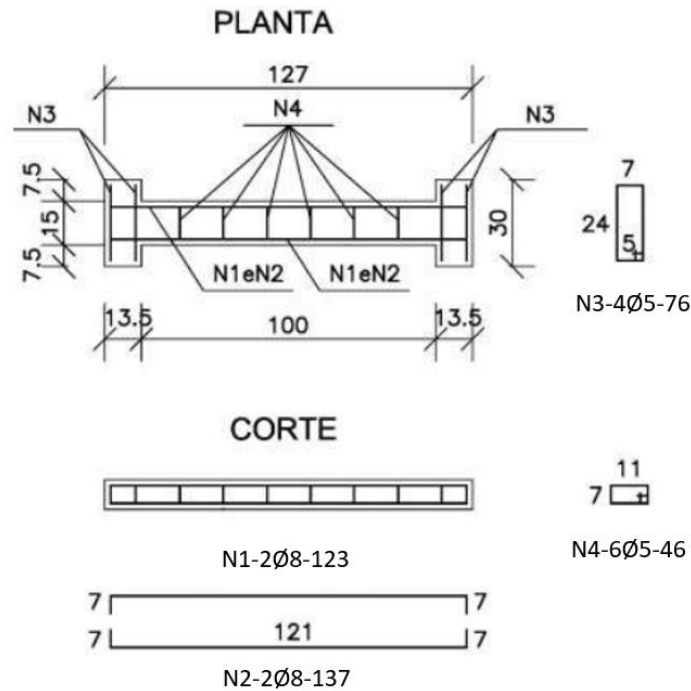
22. O cimento Portland é um ligante hidráulico obtido pela moagem do clínquer Portland, ao qual se acrescenta, durante a fabricação, a quantidade necessária de adições nos teores estabelecidos por norma. Para a execução de determinado serviço estrutural de uma obra, o engenheiro solicitou ao técnico de edificações a aquisição de um cimento Portland que, em um dia de idade, apresentasse resistência igual ou superior a 14 MPa, além de ser resistente a sulfatos. Assim, o técnico concluiu que deveria solicitar a aquisição de cimento Portland

- A) CP I-25.
- B) CP I-S-14.
- C) CP V-ARI RS.
- D) CP V-ARI BC.



23. De acordo com a NBR 9050:2020 (Acessibilidade a edificações, mobiliário, espaços e equipamentos urbanos), os corrimãos devem ser instalados em ambos os lados das escadas e rampas a determinadas alturas fixadas em norma. Além disso, devem prolongar-se por 30 cm nas extremidades. Quando laterais, os corrimãos devem ser contínuos, sem interrupção nos patamares de escadas e rampas e sem interferir em áreas de circulação ou prejudicar o fluxo de pessoas. Assim, as alturas, superior e inferior, de fixação dos corrimãos exigidas por norma são, respectivamente,
- a) 1,00 m e 0,80 m.
  - A) 0,92 m e 0,70 m.
  - B) 0,90 m e 0,60 m.
  - C) 0,82 m e 0,70 m.
24. Para a realização de um estudo de viabilidade de uma obra em um determinado terreno, o engenheiro e o técnico em edificações solicitaram a programação de sondagens de simples reconhecimento dos solos destinada à elaboração de projetos geotécnicos para construção do futuro prédio. Sabendo-se que ainda não há disposição de projetos arquitetônicos bem como a disposição em planta desse prédio, o técnico em edificações, com base na norma 8036:1983 (Programação de Sondagens de Simples Reconhecimento dos Solos para Fundações de Edifícios), verificou que devem ser realizadas, no mínimo,
- A) seis sondagens no terreno, distantes entre si, no máximo, 300 m.
  - B) quatro sondagens no terreno, distantes entre si, no mínimo, 100 m.
  - C) três sondagens no terreno, distantes entre si, no máximo, 100 m.
  - D) duas sondagens no terreno, distantes entre si, no mínimo, 300 m.
25. A curva ABC é um importante instrumento de gestão de obra. Também chamada de Teorema de Pareto, é um método utilizado para diferentes funções econômicas e gerenciais ao longo dos anos. O método surgiu nas mãos do economista italiano Vilfredo Pareto. O uso da curva ABC na construção civil garante que o processo de estruturação de um orçamento seja otimizado e aproveite ao máximo os recursos disponíveis. De acordo com o Teorema de Pareto, quando aplicado à construção civil,
- A) 80% dos custos de uma obra correspondem a 20% dos serviços e insumos.
  - B) 70% dos custos de uma obra correspondem a 30% dos serviços e insumos.
  - C) 50% dos custos de uma obra correspondem a 25% dos serviços e insumos.
  - D) 20% dos custos de uma obra correspondem a 80% dos serviços e insumos.
26. Em um projeto de sistema de abastecimento de água, a tubulação compreendida entre a rede pública de abastecimento de água e a extremidade a montante do alimentador predial ou da rede predial de distribuição denomina-se
- A) ramal.
  - B) barrilete.
  - C) ramal predial.
  - D) coluna de distribuição.

27. Em consulta a um projeto de drenagem, o técnico em edificações deparou-se com o detalhamento da armação de uma nervura de uma caixa coletora, como mostra a figura abaixo.

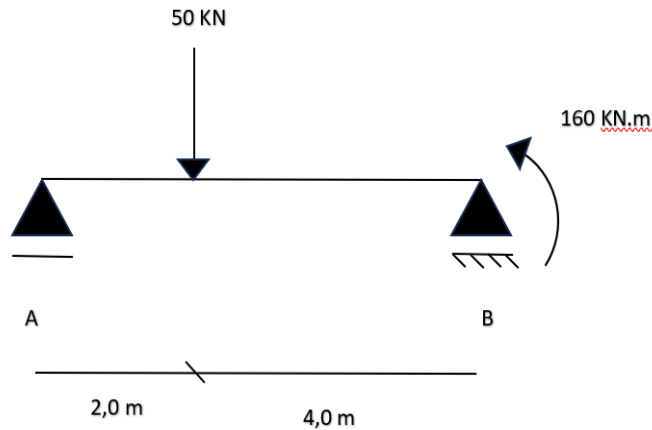


Fonte: Álbum de projetos - tipo de dispositivos de drenagem do DNIT.

Assim, considerando que o peso unitário da ferragem de diâmetro 8,0 mm e 5,00 mm são, respectivamente, 0,40 Kg/m e 0,16 Kg/m; e que a caixa coletora apresenta 4 nervuras, o técnico em edificações deve concluir que o peso total, em kg, da armação, nesse elemento estrutural, é igual a

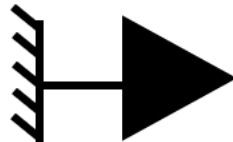
- A) 2,08 kg.  
 B) 8,32 kg.  
 C) 3,01 kg.  
 D) 12,04 kg.
28. O levantamento topográfico é utilizado para conhecimento geral de um determinado terreno (relevo, limites, confrontantes, área, localização, amarração e posicionamento). Além disso, esse estudo visa buscar informações sobre o terreno, destinadas a estudos preliminares de projetos, a anteprojetos ou projetos básicos e a projetos executivos. Dessa forma, a representação altimétrica, por uma linha contínua, dos pontos com a mesma cota ou altitude ortométrica ou altitude normal denomina-se
- A) curva de nível.  
 B) divisor de águas.  
 C) poligonal principal.  
 D) desenho topográfico final.

29. Avalie a estrutura isostática a seguir.



As reações de apoio nos pontos A e B são, respectivamente,

- A) 30 kN e 20 kN.
  - B) 20 kN e 30 kN.
  - C) -20 kN e 70 kN.
  - D) 60 kN e -10 kN.
30. São diversos os elementos que podem compor uma instalação elétrica residencial. Entre eles, estão interruptores, tomadas, pontos de iluminação, condutores, eletrodutos, quadros de distribuição e caixas de passagem. Por isso, é muito importante que todo profissional, que lida com projetos elétricos, saiba ler, interpretar e representar esses elementos em planta baixa por meio da simbologia dos elementos. Sendo assim, avalie o símbolo a seguir.



Este símbolo é utilizado para representar

- A) disjuntor.
- B) tomada alta.
- C) tomada baixa.
- D) tomada média.