

## Caderno de Provas

CCS 48 – NM

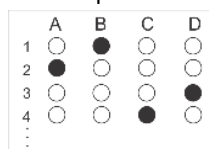
TÉCNICO EM ENFERMAGEM

Edital Nº. 001/2023 –  
Prefeitura / Câmaras Municipais do Seridó/RN

Data: \_\_\_\_/\_\_\_\_/\_\_\_\_

### INSTRUÇÕES GERAIS PARA A REALIZAÇÃO DA PROVA

- Use apenas caneta esferográfica transparente de tinta azul ou preta.
- Escreva a data, a sua assinatura e o seu número de inscrição no espaço indicado nesta capa.
- A prova terá duração máxima de 3 (três) horas, incluindo o tempo para responder a todas as questões do **Caderno de Provas** e preencher a **Folha de Respostas**.
- Antes de retirar-se definitivamente da sala de provas, entregue a **Folha de Respostas** ao fiscal.
- Ao retirar-se definitivamente da sala de provas, antes de decorridas três horas do início das provas, deverá entregar também o **Caderno de Provas** ao fiscal.
- Este **Caderno de Provas** contém, respectivamente, 10 (dez) questões de Língua Portuguesa, 5 (cinco) questões de Informática e 15 (quinze) questões de Conhecimentos específicos.
- Se o **Caderno de Provas** contiver alguma imperfeição gráfica que impeça a leitura, comunique isso imediatamente ao Fiscal, para que seja efetuada de imediato a troca do Caderno.
- Cada questão de múltipla escolha apresenta apenas **uma** resposta correta. Para a marcação da alternativa escolhida na **Folha de Respostas**, pinte completamente o campo correspondente conforme a figura a seguir:



- Os rascunhos e as marcações feitas neste **Caderno de Provas** não serão considerados para efeito de avaliação.
- Interpretar as questões faz parte da avaliação; portanto, não é permitido solicitar esclarecimentos aos Fiscais.
- O preenchimento da **Folha de Respostas** é de sua inteira responsabilidade.
- A quantidade de questões objetivas e respectivas pontuações desta prova estão apresentadas a seguir:

<i>Disciplina</i>	<i>Número de questões</i>	<i>Pontos</i>
Língua Portuguesa	10 questões	30 pontos
Informática	05 questões	10 pontos
Conhecimentos específicos	15 questões	60 pontos
<b>TOTAL DA PROVA</b>	<b>30 questões</b>	<b>100 pontos</b>

ASSINATURA DO CANDIDATO:

NÚMERO DE INSCRIÇÃO:

**QUESTÕES DE MÚLTIPLA ESCOLHA – LÍNGUA PORTUGUESA**

**As questões de 01 a 10 referem-se ao texto a seguir.**

**Falácia do injustificável**

*Por Margareth Dalcolmo*

Inacreditável que, em meio a tantos problemas relevantes e preocupações no momento que vivemos, com guerras insanas, recrudescimento de ódios, vilipêndio de culturas, necessidade de reconstruir tanta coisa, e, por outro lado, maravilhas tecnológicas que nos inspiram e desafiam em torná-las acessíveis ao maior número de pessoas, estejamos diante de uma discussão sobre algo tão sobejamente nocivo, em todos os sentidos, como os dispositivos eletrônicos de fumar. Mas o fato é que nas últimas semanas se intensificou o assunto, sob a pressão de produtores e políticos, para que a regulamentação vigente no Brasil desde 2009 e ratificada em 2022 seja revista, liberando a comercialização.

Independentemente do teor de qualquer argumento, subjetivo ou científico, a configurar uma retórica construída sobre o que poderíamos definir como uma criação do mal, é preciso deixar claro, para os não iniciados nessa já cansada discussão, que após tentativas de captar novos adictos em nicotina, ao longo dos anos, com uso de filtros, seguidas de formulações chamadas “light”, surgem no mercado, nos últimos quinze anos, os dispositivos eletrônicos de fumar. Se fossem apenas suntuários e lúdicos, como tantos outros objetos de consumo da nossa contemporaneidade, seriam aceitáveis. Mas não. Surgiram da obstinação da indústria em lucrar, após a redução do número de fumantes em várias regiões do planeta. Eles não são inocentes, eles não podem ser travestidos de “redutores de danos” em pessoas que querem abandonar os cigarros convencionais, uma vez que contém altas doses de nicotina, que é a substância altamente viciante. Estamos assim a criar novas legiões de dependentes. E aos que nos questionam, então o porquê de ser reaberta essa discussão em consulta pública pela Anvisa, como ora ocorre, por sessenta dias, esclarecemos que esse é um procedimento de boas práticas em processos regulatórios, e não necessariamente modifica o racional.

O Brasil como país vitorioso em sua pioneira luta contra os cigarros convencionais de direitos individuais, reduzindo substantivamente o número de usuários de quase 40% para menos de 10% da população, também o é na regulação que criou, desde 2009, proibindo a comercialização de qualquer produto de tabaco aquecido em território nacional. É falacioso afirmar que fabricar, gerar empregos e impostos superaria os gastos com saúde em decorrência das doenças.

É repetitivo afirmar que há consenso entre especialistas que a indústria do tabaco seja responsável por causar dezenas de doenças e 12% dos óbitos no mundo, de acordo com as estimativas da OMS. O uso desses dispositivos desencadeou até mesmo o surgimento de uma nova doença, denominada Evali (Doença Pulmonar Associada aos Produtos de Cigarro eletrônico ou Vaping), que pode levar o paciente à UTI, ou mesmo à morte, em decorrência de insuficiência respiratória. É falacioso afirmar que o Evali foi apenas um surto, ocorrido nos Estados Unidos, causado por concentrações sem controle de substâncias, entre elas o THC.

É falsa também a informação que a utilização de dispositivos eletrônicos de fumar no país quase quadruplicou em 4 anos. Toda a publicidade para a venda desses produtos não tem como alvo os dependentes do cigarro tradicional, mas sim um novo mercado consumidor composto, principalmente, por jovens, adolescentes e até mesmo crianças. No Brasil, entre estudantes de 13 a 17 anos, 16,8% já experimentaram cigarro eletrônico, segundo a Pesquisa Nacional de Saúde do Escolar (Pense), que contempla o período de 2009 a 2019.

Na reunião da Diretoria Colegiada da Anvisa dos últimos dias, houve manifestações subjetivas de pessoas, o que não deverá ser considerado em análise técnica frente aos relatórios absolutamente bem documentados com base na cronologia dos fatos científicos e experiências de regulamentação de outros países, apresentados nos votos dos diretores, em particular pelo Diretor Presidente Barra Torres. A Academia Nacional de Medicina também publicou contundente parecer contra qualquer liberação desses produtos.

Como os senhores da guerra, historicamente não matam, mandam matar e não morrem, mandam morrer, imagino que nenhum dono da poderosa indústria tabageira fume dispositivos eletrônicos ou estimulem que seus filhos o façam, em nome da preservação da saúde e do bem estar e tampouco se permitam a desfaçatez do argumento de “redução de danos”.

Disponível em: <https://oglobo.globo.com/blogs/a-hora-da-ciencia/>[acesso em dez. de 2023]

- 01.** Considerando a intenção comunicativa prioritária e a sua composição, o texto apresenta elementos caracterizadores do gênero
- A) reportagem, visto que uma jornalista apresenta um aprofundamento sobre um acontecimento ocorrido recentemente.
  - B) artigo científico, visto que uma jornalista apresenta dados científicos acerca de um tema de relevância social.
  - C) artigo de opinião, visto que apresenta um ponto de vista defendido por uma autoridade especializada no tema.
  - D) artigo de divulgação científica, visto que uma cientista analisa os resultados de uma pesquisa para a população.
- 02.** O texto apresenta uma linguagem, predominantemente,
- A) conotativa com tendência a um nível de maior informalidade, o que está adequado ao gênero textual.
  - B) denotativa com tendência a um nível de menor informalidade, o que está adequado ao gênero textual.
  - C) conotativa com tendência a um nível de menor formalidade, o que está inadequado ao gênero textual.
  - D) denotativa com tendência a um nível de maior formalidade, o que está adequado ao gênero textual.
- 03.** O texto organiza-se a partir de uma sequência, predominantemente,
- A) explicativa, por esclarecer o leitor sobre os impactos do uso nocivo dos dispositivos eletrônicos de fumar.
  - B) argumentativa, por problematizar a liberação e a comercialização dos dispositivos eletrônicos de fumar.
  - C) argumentativa, por propor a resolução da problemática do uso dispositivos eletrônicos de fumar a partir da regulamentação desse produto.
  - D) explicativa, por descrever, minuciosamente, os efeitos nocivos na saúde dos usuários de dispositivos eletrônicos de fumar.
- 04.** O propósito comunicativo dominante no texto é
- A) defender o uso dos dispositivos eletrônicos de fumar por aqueles que desejam abandonar os cigarros convencionais.
  - B) divulgar resultados de pesquisa para conscientizar os brasileiros sobre os efeitos do uso de dispositivos eletrônicos de fumar.
  - C) propor estratégias de enfrentamento à liberação e à comercialização dos dispositivos eletrônicos de fumar.
  - D) desconstruir o ponto de vista daqueles que defendem a liberação dos dispositivos eletrônicos de fumar.
- 05.** O título “Falácia do injustificável” remete ao fato de se
- A) divulgar informação falsa ou propositalmente distorcida sobre a inexistência de consenso na comunidade científica acerca dos efeitos do tabaco.
  - B) utilizar argumentos de autoridade científica para convencer os usuários a fazerem uso de cigarros eletrônicos.
  - C) estabelecer uma falsa relação entre o uso de cigarros eletrônicos e a diminuição de danos no tocante ao uso de cigarros tradicionais.
  - D) fazer uma conclusão baseada em poucas evidências ou em casos isolados, baseados em dados comprovados cientificamente.

06. Considere o período a seguir.

Eles não são inocentes, eles não podem ser travestidos de “redutores de danos” em pessoas que querem abandonar os cigarros convencionais, uma vez que contém altas doses de nicotina, que é a substância altamente viciante.

As aspas foram utilizadas para demarcar uma

- A) ironia.
- B) negação.
- C) citação direta.
- D) ênfase da expressão.

Para responder às questões 7 e 8, analise o parágrafo a seguir.

É falsa também a informação que a utilização de dispositivos eletrônicos de fumar no país quase quadruplicou em 4 anos. Toda a publicidade para a venda desses produtos não tem como alvo os dependentes do cigarro tradicional, mas sim um novo mercado consumidor composto principalmente por jovens, adolescentes e até mesmo crianças. No Brasil, entre estudantes de 13 a 17 anos, 16,8% já experimentaram cigarro eletrônico, segundo a Pesquisa Nacional de Saúde do Escolar (Pense), que contempla o período de 2009 a 2019.

07. No último período do trecho, há uma

- A) citação indireta de uma voz autoritária e contrária ao posicionamento anterior.
- B) citação direta de uma voz autoritária e contrária ao posicionamento anterior.
- C) citação indireta, cuja finalidade é reforçar o posicionamento assumido, anteriormente, pelo autor.
- D) citação direta, cuja finalidade é explicitar um posicionamento refutado, anteriormente, pelo autor.

08. A palavra “até”, utilizada no parágrafo, trata-se de um

- A) preposição, indicando ideia de exclusividade e ironia.
- B) advérbio, funcionando com elemento de realce ou ênfase.
- C) preposição, sugerindo que as crianças também são consumidoras de cigarros eletrônicos.
- D) advérbio, sugerindo que as crianças não deveriam ser alvo do mercado de cigarros eletrônicos.

Para responder às questões 09 e 10, avalie o parágrafo a seguir.

É repetitivo afirmar que há consenso entre especialistas que a indústria do tabaco seja responsável por causar dezenas de doenças e 12% dos óbitos no mundo, de acordo com as estimativas da OMS. O uso desses dispositivos desencadeou até mesmo o surgimento de uma nova doença, denominada Evali (Doença Pulmonar Associada aos Produtos de Cigarro eletrônico ou Vaping), **que pode levar o paciente à UTI [1]**, ou mesmo à morte, em decorrência de insuficiência respiratória. É falacioso afirmar **que o Evali foi apenas um surto [2]**, ocorrido nos Estados Unidos, causado por concentrações sem controle de substâncias, entre elas o THC.

09. A interligação entre os dois últimos períodos é estabelecida por um conector elíptico. Um conector que pode ser utilizado para esclarecer a relação de sentido é o

- A) “por isso”.
- B) “porém”.
- C) “além disso”.
- D) “pois”.

10. Em relação às duas orações em destaque, é correto afirmar:

- A) A primeira oração exerce a função de substantivo.
- B) A primeira oração exerce a função de adjetivo
- C) As duas orações exercem função de adjetivo.
- D) As duas orações exercem a função de substantivo.

**QUESTÕES DE MÚLTIPLA ESCOLHA – INFORMÁTICA**

11. Ao abrir o Explorador de Arquivos do Windows 10 Educacional e selecionar a opção "Documentos" no acesso rápido, o usuário pode criar uma pasta por meio do atalho
- A) CTRL+SHIFT+B
  - B) CTRL+SHIFT+Z
  - C) CTRL+SHIFT+N
  - D) CTRL+SHIFT+P
12. Para sublinhar uma palavra no programa Microsoft Word Professional Plus 2016 – PT-BR, o usuário deve utilizar o seguinte atalho do teclado:
- A) CTRL+N
  - B) CTRL+L
  - C) CTRL+M
  - D) CTRL+S
13. Ao abrir o navegador Google Chrome e pressionar no teclado CTRL+H, o usuário abrirá a janela de
- A) Histórico.
  - B) Downloads.
  - C) Extensões.
  - D) Configurações.
14. No navegador Edge da Microsoft, é possível abrir uma janela que não salva no computador os dados de navegação, arquivos temporários, histórico e *cookies*. Essa janela denomina-se
- A) Anônima.
  - B) InPrivate.
  - C) Privativa.
  - D) Primitiva.
15. A assistente pessoal criada pela Microsoft que auxilia os usuários no Windows 10 denomina-se
- A) Siri.
  - B) Alexa.
  - C) Cortana.
  - D) Bixby.

**QUESTÕES DE MÚLTIPLA ESCOLHA – CONHECIMENTOS ESPECÍFICOS**

16. O Artigo 199 da Constituição Federal de 1988 discorre sobre a participação de instituições privadas na assistência à saúde do Sistema Único de Saúde (SUS). Sobre esse aspecto, é correto afirmar:
- A) É autorizada a participação direta ou indireta de empresas ou capitais estrangeiros na assistência à saúde no país.
  - B) É autorizada a destinação de recurso público para auxílios ou subvenções às instituições privadas com fins lucrativos.
  - C) A lei disporá sobre as condições e os requisitos que facilitem a remoção de órgãos, tecidos humanos para fins de transplante, sendo autorizado a comercialização.
  - D) As instituições privadas poderão participar, de forma complementar, do Sistema Único de Saúde.
17. A Lei N.º 8.080/1990 dispõe sobre as condições para a promoção, proteção e recuperação da saúde, a organização e o funcionamento dos serviços correspondentes e dá outras providências. É competência da direção estadual do SUS
- A) definir os sistemas de redes integradas de assistência de alta complexidade.
  - B) participar na formulação e na implementação das políticas de saneamento básico.
  - C) promover a descentralização para os municípios dos serviços e das ações de saúde.
  - D) participar da avaliação das ações referentes às condições e aos ambientes de trabalho.
18. A caracterização das infrações éticas e disciplinares bem como a aplicação das respectivas penalidades são regidas pelo código de ética do profissional de enfermagem, sem prejuízo das sanções previstas em outros dispositivos legais. Sendo assim, é competência do Conselho Federal de Enfermagem a aplicação da penalidade de
- A) multa e censura.
  - B) advertência verbal.
  - C) suspensão do exercício profissional.
  - D) cassação do direito ao exercício profissional.
19. O Processo de Enfermagem deve estar baseado num suporte teórico que oriente a coleta de dados, o estabelecimento de diagnósticos de enfermagem e o planejamento das ações ou intervenções de enfermagem; e que forneça a base para a avaliação dos resultados de enfermagem alcançados. É de competência do Técnico de Enfermagem
- A) liderar a execução e a avaliação do processo de enfermagem, de modo a alcançar os resultados de enfermagem esperados.
  - B) participar da execução do processo de enfermagem, naquilo que lhes couber, sob supervisão e orientação.
  - C) prescrever ações ou intervenções de enfermagem a serem realizadas, face às respostas da pessoa, família ou coletividade humana.
  - D) elencar diagnósticos de enfermagem acerca das respostas da pessoa, família ou coletividade humana em um dado momento do processo saúde e doença.

- 20.** O tratamento das feridas cutâneas é dinâmico e depende, a cada momento, da evolução das fases de cicatrização. O curativo é o tratamento clínico mais frequentemente utilizado para o tratamento de feridas. A cobertura indicada para feridas superficiais com exsudação de moderada a baixa é
- A) hidrocoloide.
  - B) papaína gel a 2%.
  - C) sulfadiazina de prata 1%.
  - D) curativo de pressão negativa (VAC).
- 21.** O teste do pezinho é um exame feito a partir do sangue coletado do calcanhar do recém-nascido que permite identificar doenças graves, como o hipotireoidismo congênito, a fenilcetonúria e as hemoglobinopatias. O período para a coleta do exame preconizado pelo Ministério da Saúde é entre o
- A) 3º e 5º dias de vida.
  - B) 1º e 4º dias de vida.
  - C) 10º e 15º dias de vida.
  - D) 15º e 20º dias de vida.
- 22.** O programa de imunização visa à ampla extensão da cobertura vacinal para alcançar adequado grau de proteção imunitária da população contra as doenças transmissíveis por ele abrangidas. De acordo com o calendário nacional de vacinação da criança, a vacina BCG é composta por
- A) vírus vivo atenuado.
  - B) bactéria viva atenuada.
  - C) antígeno do vírus purificado.
  - D) vírus inativado.
- 23.** A gestação é um fenômeno fisiológico e deve ser vista pelas gestantes e equipes de saúde como parte de uma experiência de vida saudável. Com o objetivo de reduzir a morbimortalidade materno-infantil e ampliar o acesso com qualidade, é necessário que se identifiquem os fatores de risco gestacional. São fatores que indicam o encaminhamento da gestante para o pré-natal de alto risco
- A) cardiopatias e nefropatias graves.
  - B) infecção urinária e anemia.
  - C) síndromes hemorrágicas e suspeita de pré-eclâmpsia.
  - D) situação familiar insegura e não aceitação da gravidez.
- 24.** A demência é uma síndrome clínica decorrente de doença ou disfunção cerebral, de natureza crônica e progressiva, na qual ocorre perturbação de múltiplas funções cognitivas, incluindo memória, atenção, aprendizado, pensamento, orientação, compreensão, cálculo, linguagem e julgamento. Uma das causas reversíveis de demência é
- A) a doença incapacitante.
  - B) o uso de medicamentos.
  - C) a doença dolorosa.
  - D) o abandono e/ou maus tratos.



25. Paciente M.C.V., do sexo masculino, 55 anos, deu entrada na Unidade de Pronto Atendimento (UPA) de Primavera do Leste com sinais e sintomas suspeitos de Acidente Vascular Encefálico (AVE). Para o diagnóstico diferencial da suspeita de AVC, deve-se aplicar, durante a avaliação do paciente, a escala de
- A) Braden.
  - B) Ramsay.
  - C) Cincinnati.
  - D) Morse.
26. A dor torácica é a segunda queixa mais comum nos serviços de emergência, superada apenas pelas causas traumáticas. Acomete entre 20% e 40% da população, sendo mais frequente nas mulheres. Um fator de risco estabelecido e não modificável para doença cardiovascular em mulheres é o
- A) sedentarismo.
  - B) tabagismo.
  - C) histórico familiar.
  - D) sobrepeso ou a obesidade.
27. A hipertensão Arterial Sistêmica (HAS) é uma doença crônica não transmissível. Trata-se de uma condição multifatorial que depende de fatores genéticos e/ou epigenéticos, ambientais e sociais e se caracteriza por elevação persistente da pressão arterial (PA). O diagnóstico dessa patologia é caracterizado por
- A) PA sistólica (PAS) maior ou igual a 140 mmHg e/ou PA diastólica (PAD) maior ou igual a 80 mmHg, em pelo menos duas ocasiões diferentes, na presença de medicação anti-hipertensiva.
  - B) PA sistólica (PAS) maior ou igual a 140 mmHg e/ou PA diastólica (PAD) maior ou igual a 90 mmHg, em pelo menos uma ocasião, na ausência de medicação anti-hipertensiva.
  - C) PA sistólica (PAS) maior ou igual a 120 mmHg e/ou PA diastólica (PAD) maior ou igual a 80 mmHg, em pelo menos três ocasiões diferentes, na ausência de medicação anti-hipertensiva.
  - D) PA sistólica (PAS) maior ou igual a 140 mmHg e/ou PA diastólica (PAD) maior ou igual a 90 mmHg, em pelo menos duas ocasiões diferentes, na ausência de medicação anti-hipertensiva.
28. O termo “Diabetes Mellitus” (DM) refere-se a um transtorno metabólico de etiologias heterogêneas, caracterizado por hiperglicemia e distúrbios no metabolismo de carboidratos, proteínas e gorduras, resultantes de defeitos da secreção e/ou da ação da insulina. O traço clínico que mais define o Diabetes Mellitus tipo 1 (DM1) é
- A) hiperglicemia grave e cetoacidose.
  - B) cetoacidose rara e hiperglicemia desenvolvida lentamente.
  - C) estado de hiperglicemia menos severo detectado na gravidez.
  - D) hiperglicemias detectadas na gestação que alcançam o critério de diabetes para adultos.
29. A Resolução da Diretoria Colegiada N.º 15 (RDC-15) da Agência Nacional de Vigilância Sanitária, dispõe sobre requisitos de boas práticas para o processamento de produtos para saúde e dá outras providências. De acordo com essa resolução, produtos para saúde classificados como críticos devem ser submetidos aos processos de
- A) desinfecção de nível intermediário, após a limpeza.
  - B) desinfecção de baixo nível, após a limpeza.
  - C) limpeza de alto nível, após a descontaminação.
  - D) esterilização, após a limpeza e demais etapas do processo.

**30.** As causas de parada cardiorrespiratória (PCR) em bebês e crianças diferem da PCR em adultos e um número crescente de evidências pediátricas específicas corroboram essas recomendações. De acordo com as diretrizes de Ressuscitação Cardiopulmonar (RCP) e Atendimento Cardiovascular de Emergência (2020), devem ser realizadas, durante a RCP pediátrica,

- A) 15 compressões e 2 ventilações, com via aérea avançada.
- B) 15 compressões e 2 ventilações, sem via aérea avançada.
- C) 30 compressões e 2 ventilações, com via aérea avançada.
- D) 30 compressões e 2 ventilações, sem via aérea avançada.