

Caderno de Provas

CCS 66 – NM

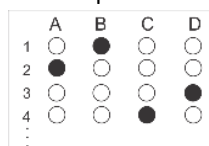
TÉCNICO LEGISLATIVO

Edital Nº. 001/2023 –
Prefeitura / Câmaras Municipais do Seridó/RN

Data: ____/____/____

INSTRUÇÕES GERAIS PARA A REALIZAÇÃO DA PROVA

- Use apenas caneta esferográfica transparente de tinta azul ou preta.
- Escreva a data, a sua assinatura e o seu número de inscrição no espaço indicado nesta capa.
- A prova terá duração máxima de 3 (três) horas, incluindo o tempo para responder a todas as questões do **Caderno de Provas** e preencher a **Folha de Respostas**.
- Antes de retirar-se definitivamente da sala de provas, entregue a **Folha de Respostas** ao fiscal.
- Ao retirar-se definitivamente da sala de provas, antes de decorridas três horas do início das provas, deverá entregar também o **Caderno de Provas** ao fiscal.
- Este **Caderno de Provas** contém, respectivamente, 10 (dez) questões de Língua Portuguesa, 5 (cinco) questões de Informática e 15 (quinze) questões de Conhecimentos específicos.
- Se o **Caderno de Provas** contiver alguma imperfeição gráfica que impeça a leitura, comunique isso imediatamente ao Fiscal, para que seja efetuada de imediato a troca do Caderno.
- Cada questão de múltipla escolha apresenta apenas **uma** resposta correta. Para a marcação da alternativa escolhida na **Folha de Respostas**, pinte completamente o campo correspondente conforme a figura a seguir:



- Os rascunhos e as marcações feitas neste **Caderno de Provas** não serão considerados para efeito de avaliação.
- Interpretar as questões faz parte da avaliação; portanto, não é permitido solicitar esclarecimentos aos Fiscais.
- O preenchimento da **Folha de Respostas** é de sua inteira responsabilidade.
- A quantidade de questões objetivas e respectivas pontuações desta prova estão apresentadas a seguir:

<i>Disciplina</i>	<i>Número de questões</i>	<i>Pontos</i>
Língua Portuguesa	10 questões	30 pontos
Informática	05 questões	10 pontos
Conhecimentos específicos	15 questões	60 pontos
TOTAL DA PROVA	30 questões	100 pontos

ASSINATURA DO CANDIDATO:

NÚMERO DE INSCRIÇÃO:

QUESTÕES DE MÚLTIPLA ESCOLHA – LÍNGUA PORTUGUESA

As questões de 01 a 10 referem-se ao texto a seguir.

Falácia do injustificável

Por Margareth Dalcolmo

Inacreditável que, em meio a tantos problemas relevantes e preocupações no momento que vivemos, com guerras insanas, recrudescimento de ódios, vilipêndio de culturas, necessidade de reconstruir tanta coisa, e, por outro lado, maravilhas tecnológicas que nos inspiram e desafiam em torná-las acessíveis ao maior número de pessoas, estejamos diante de uma discussão sobre algo tão sobejamente nocivo, em todos os sentidos, como os dispositivos eletrônicos de fumar. Mas o fato é que nas últimas semanas se intensificou o assunto, sob a pressão de produtores e políticos, para que a regulamentação vigente no Brasil desde 2009 e ratificada em 2022 seja revista, liberando a comercialização.

Independentemente do teor de qualquer argumento, subjetivo ou científico, a configurar uma retórica construída sobre o que poderíamos definir como uma criação do mal, é preciso deixar claro, para os não iniciados nessa já cansada discussão, que após tentativas de captar novos adictos em nicotina, ao longo dos anos, com uso de filtros, seguidas de formulações chamadas “light”, surgem no mercado, nos últimos quinze anos, os dispositivos eletrônicos de fumar. Se fossem apenas suntuários e lúdicos, como tantos outros objetos de consumo da nossa contemporaneidade, seriam aceitáveis. Mas não. Surgiram da obstinação da indústria em lucrar, após a redução do número de fumantes em várias regiões do planeta. Eles não são inocentes, eles não podem ser travestidos de “redutores de danos” em pessoas que querem abandonar os cigarros convencionais, uma vez que contém altas doses de nicotina, que é a substância altamente viciante. Estamos assim a criar novas legiões de dependentes. E aos que nos questionam, então o porquê de ser reaberta essa discussão em consulta pública pela Anvisa, como ora ocorre, por sessenta dias, esclarecemos que esse é um procedimento de boas práticas em processos regulatórios, e não necessariamente modifica o racional.

O Brasil como país vitorioso em sua pioneira luta contra os cigarros convencionais de direitos individuais, reduzindo substantivamente o número de usuários de quase 40% para menos de 10% da população, também o é na regulação que criou, desde 2009, proibindo a comercialização de qualquer produto de tabaco aquecido em território nacional. É falacioso afirmar que fabricar, gerar empregos e impostos superaria os gastos com saúde em decorrência das doenças.

É repetitivo afirmar que há consenso entre especialistas que a indústria do tabaco seja responsável por causar dezenas de doenças e 12% dos óbitos no mundo, de acordo com as estimativas da OMS. O uso desses dispositivos desencadeou até mesmo o surgimento de uma nova doença, denominada Evali (Doença Pulmonar Associada aos Produtos de Cigarro eletrônico ou Vaping), que pode levar o paciente à UTI, ou mesmo à morte, em decorrência de insuficiência respiratória. É falacioso afirmar que o Evali foi apenas um surto, ocorrido nos Estados Unidos, causado por concentrações sem controle de substâncias, entre elas o THC.

É falsa também a informação que a utilização de dispositivos eletrônicos de fumar no país quase quadruplicou em 4 anos. Toda a publicidade para a venda desses produtos não tem como alvo os dependentes do cigarro tradicional, mas sim um novo mercado consumidor composto, principalmente, por jovens, adolescentes e até mesmo crianças. No Brasil, entre estudantes de 13 a 17 anos, 16,8% já experimentaram cigarro eletrônico, segundo a Pesquisa Nacional de Saúde do Escolar (Pense), que contempla o período de 2009 a 2019.

Na reunião da Diretoria Colegiada da Anvisa dos últimos dias, houve manifestações subjetivas de pessoas, o que não deverá ser considerado em análise técnica frente aos relatórios absolutamente bem documentados com base na cronologia dos fatos científicos e experiências de regulamentação de outros países, apresentados nos votos dos diretores, em particular pelo Diretor Presidente Barra Torres. A Academia Nacional de Medicina também publicou contundente parecer contra qualquer liberação desses produtos.

Como os senhores da guerra, historicamente não matam, mandam matar e não morrem, mandam morrer, imagino que nenhum dono da poderosa indústria tabageira fume dispositivos eletrônicos ou estimulem que seus filhos o façam, em nome da preservação da saúde e do bem estar e tampouco se permitam a desfaçatez do argumento de “redução de danos”.

Disponível em: <https://oglobo.globo.com/blogs/a-hora-da-ciencia/>[acesso em dez. de 2023]

- 01.** Considerando a intenção comunicativa prioritária e a sua composição, o texto apresenta elementos caracterizadores do gênero
- A) reportagem, visto que uma jornalista apresenta um aprofundamento sobre um acontecimento ocorrido recentemente.
 - B) artigo científico, visto que uma jornalista apresenta dados científicos acerca de um tema de relevância social.
 - C) artigo de opinião, visto que apresenta um ponto de vista defendido por uma autoridade especializada no tema.
 - D) artigo de divulgação científica, visto que uma cientista analisa os resultados de uma pesquisa para a população.
- 02.** O texto apresenta uma linguagem, predominantemente,
- A) conotativa com tendência a um nível de maior informalidade, o que está adequado ao gênero textual.
 - B) denotativa com tendência a um nível de menor informalidade, o que está adequado ao gênero textual.
 - C) conotativa com tendência a um nível de menor formalidade, o que está inadequado ao gênero textual.
 - D) denotativa com tendência a um nível de maior formalidade, o que está adequado ao gênero textual.
- 03.** O texto organiza-se a partir de uma sequência, predominantemente,
- A) explicativa, por esclarecer o leitor sobre os impactos do uso nocivo dos dispositivos eletrônicos de fumar.
 - B) argumentativa, por problematizar a liberação e a comercialização dos dispositivos eletrônicos de fumar.
 - C) argumentativa, por propor a resolução da problemática do uso dispositivos eletrônicos de fumar a partir da regulamentação desse produto.
 - D) explicativa, por descrever, minuciosamente, os efeitos nocivos na saúde dos usuários de dispositivos eletrônicos de fumar.
- 04.** O propósito comunicativo dominante no texto é
- A) defender o uso dos dispositivos eletrônicos de fumar por aqueles que desejam abandonar os cigarros convencionais.
 - B) divulgar resultados de pesquisa para conscientizar os brasileiros sobre os efeitos do uso de dispositivos eletrônicos de fumar.
 - C) propor estratégias de enfrentamento à liberação e à comercialização dos dispositivos eletrônicos de fumar.
 - D) desconstruir o ponto de vista daqueles que defendem a liberação dos dispositivos eletrônicos de fumar.
- 05.** O título “Falácia do injustificável” remete ao fato de se
- A) divulgar informação falsa ou propositalmente distorcida sobre a inexistência de consenso na comunidade científica acerca dos efeitos do tabaco.
 - B) utilizar argumentos de autoridade científica para convencer os usuários a fazerem uso de cigarros eletrônicos.
 - C) estabelecer uma falsa relação entre o uso de cigarros eletrônicos e a diminuição de danos no tocante ao uso de cigarros tradicionais.
 - D) fazer uma conclusão baseada em poucas evidências ou em casos isolados, baseados em dados comprovados cientificamente.

06. Considere o período a seguir.

Eles não são inocentes, eles não podem ser travestidos de “redutores de danos” em pessoas que querem abandonar os cigarros convencionais, uma vez que contém altas doses de nicotina, que é a substância altamente viciante.

As aspas foram utilizadas para demarcar uma

- A) ironia.
- B) negação.
- C) citação direta.
- D) ênfase da expressão.

Para responder às questões 7 e 8, analise o parágrafo a seguir.

É falsa também a informação que a utilização de dispositivos eletrônicos de fumar no país quase quadruplicou em 4 anos. Toda a publicidade para a venda desses produtos não tem como alvo os dependentes do cigarro tradicional, mas sim um novo mercado consumidor composto principalmente por jovens, adolescentes e até mesmo crianças. No Brasil, entre estudantes de 13 a 17 anos, 16,8% já experimentaram cigarro eletrônico, segundo a Pesquisa Nacional de Saúde do Escolar (Pense), que contempla o período de 2009 a 2019.

07. No último período do trecho, há uma

- A) citação indireta de uma voz autoritária e contrária ao posicionamento anterior.
- B) citação direta de uma voz autoritária e contrária ao posicionamento anterior.
- C) citação indireta, cuja finalidade é reforçar o posicionamento assumido, anteriormente, pelo autor.
- D) citação direta, cuja finalidade é explicitar um posicionamento refutado, anteriormente, pelo autor.

08. A palavra “até”, utilizada no parágrafo, trata-se de um

- A) preposição, indicando ideia de exclusividade e ironia.
- B) advérbio, funcionando com elemento de realce ou ênfase.
- C) preposição, sugerindo que as crianças também são consumidoras de cigarros eletrônicos.
- D) advérbio, sugerindo que as crianças não deveriam ser alvo do mercado de cigarros eletrônicos.

Para responder às questões 09 e 10, avalie o parágrafo a seguir.

É repetitivo afirmar que há consenso entre especialistas que a indústria do tabaco seja responsável por causar dezenas de doenças e 12% dos óbitos no mundo, de acordo com as estimativas da OMS. O uso desses dispositivos desencadeou até mesmo o surgimento de uma nova doença, denominada Evali (Doença Pulmonar Associada aos Produtos de Cigarro eletrônico ou Vaping), **que pode levar o paciente à UTI [1]**, ou mesmo à morte, em decorrência de insuficiência respiratória. É falacioso afirmar **que o Evali foi apenas um surto [2]**, ocorrido nos Estados Unidos, causado por concentrações sem controle de substâncias, entre elas o THC.

09. A interligação entre os dois últimos períodos é estabelecida por um conector elíptico. Um conector que pode ser utilizado para esclarecer a relação de sentido é o

- A) “por isso”.
- B) “porém”.
- C) “além disso”.
- D) “pois”.

10. Em relação às duas orações em destaque, é correto afirmar:

- A) A primeira oração exerce a função de substantivo.
- B) A primeira oração exerce a função de adjetivo
- C) As duas orações exercem função de adjetivo.
- D) As duas orações exercem a função de substantivo.

QUESTÕES DE MÚLTIPLA ESCOLHA – INFORMÁTICA

11. Ao abrir o Explorador de Arquivos do Windows 10 Educacional e selecionar a opção "Documentos" no acesso rápido, o usuário pode criar uma pasta por meio do atalho
- A) CTRL+SHIFT+B
 - B) CTRL+SHIFT+Z
 - C) CTRL+SHIFT+N
 - D) CTRL+SHIFT+P
12. Para sublinhar uma palavra no programa Microsoft Word Professional Plus 2016 – PT-BR, o usuário deve utilizar o seguinte atalho do teclado:
- A) CTRL+N
 - B) CTRL+L
 - C) CTRL+M
 - D) CTRL+S
13. Ao abrir o navegador Google Chrome e pressionar no teclado CTRL+H, o usuário abrirá a janela de
- A) Histórico.
 - B) Downloads.
 - C) Extensões.
 - D) Configurações.
14. No navegador Edge da Microsoft, é possível abrir uma janela que não salva no computador os dados de navegação, arquivos temporários, histórico e *cookies*. Essa janela denomina-se
- A) Anônima.
 - B) InPrivate.
 - C) Privativa.
 - D) Primitiva.
15. A assistente pessoal criada pela Microsoft que auxilia os usuários no Windows 10 denomina-se
- A) Siri.
 - B) Alexa.
 - C) Cortana.
 - D) Bixby.

QUESTÕES DE MÚLTIPLA ESCOLHA – CONHECIMENTOS ESPECÍFICOS

16. Para que um agente público execute atos administrativos, é necessário que ele tenha competência. São características para o requisito competência:
- A) indisponibilidade, renunciabilidade, prescritibilidade e obrigatoriedade.
 - B) prorrogabilidade, indisponibilidade imprescritibilidade e obrigatoriedade.
 - C) prorrogabilidade, indisponibilidade, prescritibilidade e obrigatoriedade.
 - D) improrrogabilidade, irrenunciabilidade, imprescritibilidade e obrigatoriedade.
17. Os atos administrativos possuem características para realizar suas finalidades. Essas características são os atributos que conferem à administração uma variedade de prerrogativas para atingir os objetivos estabelecidos durante a elaboração dos atos administrativos. Nesse contexto, é correto afirmar:
- A) autoexecutoriedade é o atributo que consiste na possibilidade da administração criar, unilateralmente, obrigações a terceiros, além de impor restrições aos administrados.
 - B) presunção de legitimidade é o atributo que admite que todos os atos editados pela administração pública são legítimos até que se prove ao contrário.
 - C) presunção de veracidade é o atributo que presume que nenhum fato alegado pela administração é verdadeiro até cumprir os requisitos motivo e objeto.
 - D) imperatividade é o atributo que pode exigir o cumprimento de determinados atos administrativos, por parte de seus administrados, sem a necessidade de recorrer ao Poder Judiciário.
18. Na aplicação da Lei N.º 14.133/2021, serão observados princípios orientadores em todas as etapas do processo licitatório. Entre esses princípios, sabe-se que
- A) o princípio do desenvolvimento nacional sustentável implica na realização de políticas públicas para diminuir a poluição e os desgastes ecológicos causados pelas aquisições de materiais.
 - B) o princípio de julgamento objetivo se relaciona com efetiva disponibilidade de recursos financeiros para que as contratações sejam possíveis por meio de interesses subjetivos.
 - C) o princípio do planejamento vincula o processo licitatório ao edital e implica em cumprimento total e efetivo das normas previstas no edital regulador.
 - D) o princípio de segregação de funções visa evitar o cometimento de fraudes; dessa forma, um mesmo agente público não pode praticar mais de uma atividade que comprometa a lisura da licitação.
19. De acordo com a Lei N.º 14.133/2021, o anteprojeto, o projeto básico, o projeto executivo e a matriz de riscos são documentos balizadores da realização do processo licitatório. Sobre esses documentos, é correto afirmar:
- A) anteprojeto é o conjunto de elementos necessários e suficientes, com nível de precisão adequado para definir e dimensionar a obra ou o serviço, ou o complexo de obras ou de serviços objeto da licitação, elaborado com base nas indicações dos estudos técnicos preliminares, que assegure a viabilidade técnica e o adequado tratamento do impacto ambiental do empreendimento.
 - B) projeto básico é a cláusula contratual definidora de riscos e de responsabilidades entre as partes e caracterizadora do equilíbrio econômico-financeiro inicial do contrato.
 - C) projeto executivo é o conjunto de elementos necessários e suficientes à execução completa da obra, com o detalhamento das soluções previstas no projeto básico, a identificação de serviços, de materiais e de equipamentos a serem incorporados à obra, bem como suas especificações técnicas, de acordo com as normas técnicas pertinentes.
 - D) matriz de riscos é a peça técnica com todos os subsídios necessários à elaboração do projeto básico e deve conter demonstração e justificativa das necessidades, prazo de entrega e pareceres.

20. De acordo com a Lei nº 8.429/1992, “Constitui crime a representação por ato de improbidade contra agente público ou terceiro beneficiário, quando o autor da denúncia o sabe inocente” Na situação descrita na Lei, a pena é de multa e de detenção por um período de
- A) dois a três meses.
 - B) seis a dez meses.
 - C) dois a três anos.
 - D) seis a dez anos.
21. De acordo com a Constituição Federal, dentre as competências municipais está
- A) proibir serviço de transporte individual de passageiro por aplicativo.
 - B) legislar sobre tempo de espera em filas, inclusive de bancos e cartórios.
 - C) obrigar supermercados à prestação de acondicionamento ou embalagem de compras.
 - D) estabelecer distância mínima entre estabelecimentos comerciais, exceto posto de gasolina.
22. Juliano Miranda era servidor público federal aposentado e faleceu no último domingo, deixando como dependentes a esposa e sete filhos menores de idade. De acordo com a Constituição Federal,
- A) os dependentes têm direito a receber pensão por morte corresponde a 90% do valor da aposentadoria.
 - B) os dependentes têm direito a receber pensão por morte corresponde a 100% do valor da aposentadoria.
 - C) somente os filhos fazem jus à pensão por morte, sendo direito de cada dependente a cota de 10% do valor da aposentadoria, totalizando 80% .
 - D) os filhos e a esposa fazem jus à pensão, tendo direito a 50% pela unidade familiar, acrescidos de 10% de cota por dependente, correspondendo a 130% do valor da aposentadoria.
23. De acordo com a Lei de Acesso à Informação, Lei N.º 12.527/2011, as informações podem ser classificadas em reservada, secreta e ultrassecreta, com prazos de restrição específicos para cada classificação. A respeito dessa classificação e seus respectivos prazos, é correto afirmar que:
- A) as informações reservadas têm o prazo máximo de até 5 anos.
 - B) as informações secretas têm o prazo máximo de até 25 anos.
 - C) as informações ultrassecretas têm o prazo máximo de até 30 anos.
 - D) as informações ultrassecretas têm o prazo máximo de 100 anos.
24. A gestão por processos gera melhoria contínua e eficiência no fluxo de trabalho, tornando-o mais otimizado. Na identificação e interpretação dos processos, é necessário estabelecer uma hierarquia. Sobre essa classificação, é correto afirmar:
- A) Tarefa é a junção de todas as entradas e saídas, possuindo uma visão do todo.
 - B) Subprocesso é a soma de tarefas para a realização de algo e auxilia os processos primários.
 - C) Procedimento é o menor microenfoque do processo, podendo ser um único elemento de uma atividade.
 - D) Atividades podem ser divididas em primárias ou essenciais e estão ligadas às estratégias organizacionais.

25. A cultura organizacional é o conjunto de características da organização, englobando valores, hábitos, crenças, além das suas relações e sua hierarquia, definindo padrões de comportamento que distinguem cada organização das demais. Sobre essas questões, sabe-se que:
- A) a ampla divulgação da cultura organizacional afasta a possibilidade dos *stakeholders* se relacionarem, de forma objetiva e precisa, com a organização.
 - B) a cultura organizacional é a identidade da organização, gerando impacto no comportamento, na produtividade e nas expectativas dos colaboradores.
 - C) a cultura organizacional é composta por três dimensões: ideológica, material e psicomotora, sendo esta a que caracteriza comportamentos grupais e função reguladora.
 - D) para o futuro colaborador o conhecimento prévio da cultura é fator irrelevante para reflexão da compatibilidade de aptidões e valores pessoais.
26. Gestão de pessoas é a maneira de uma organização se estruturar para gerenciar e orientar o comportamento humano no ambiente de trabalho, buscando uma relação duradoura entre empregador e empregado. Sobre os modelos de planejamento de pessoal, é correto afirmar:
- A) O modelo baseado na procura estimada do produto ou serviço utiliza previsões de dados históricos e está voltado para o nível organizacional.
 - B) O modelo baseado em segmentos de cargos é obtido das avaliações de desempenho e opiniões dos gestores, pares e subordinados e está focado no nível tático.
 - C) O modelo de gestão de risco de perda de capital humano é o mais amplo e abrangente, pois leva em conta o volume de produção planejado e as mudanças tecnológicas.
 - D) O modelo de substituição de postos-chave é caracterizado pelo fluxo de pessoas em função de demandas passadas; trata-se de um modelo conservador, de natureza contábil e quantitativa.
27. A administração de pessoas está presente nos ambientes laborais, sendo indispensável para que haja maior organização e melhoria no desempenho dos profissionais. Ela possui objetivos básicos que se classificam em:
- A) societário, científico, funcional e pessoal.
 - B) societário, organizacional, funcional e pessoal.
 - C) individual, estratégico, motivacional e inclusivo.
 - D) individual, organizacional, científico e motivacional.
28. A administração de materiais permite que a organização mantenha maior controle na gestão dos recursos. Ela pode ser dividida em subsistemas típicos e específicos. São formas de subsistemas específicos:
- A) movimentação de material, inspeção de recebimento e cadastro.
 - B) aquisição ou compra de material, normalização e inspeção de recebimento.
 - C) controle de estoque, classificação de material, armazenagem e almoxarifado.
 - D) inspeção de suprimentos, transporte de material, padronização e normalização.

- 29.** No intuito de assegurar que um processo continue atingindo os seus objetivos, é estimulado o gerenciamento eficiente das atividades organizacionais. Está correto afirmar que são, características da gestão de processos:
- A) A orientação aos objetivos de negócio está baseada na gestão de processos, e busca uma visão abrangente e integrada das operações organizacionais.
 - B) A abordagem sistêmica está relacionada com a gestão de processos e considera os processos organizacionais como um sistema interconectado.
 - C) A visão holística envolve as pessoas que executam os processos, focando diretamente na estrutura organizacional diagramada.
 - D) O engajamento e empoderamento está alinhado com os objetivos estratégicos da organização, focando no atendimento das necessidades dos funcionários.
- 30.** O conceito que define as pessoas como indolentes, preguiçosas, que evitam o trabalho ou trabalham minimamente e em troca de recompensas salariais ou materiais se refere à
- A) Teoria X, de Douglas McGregor.
 - B) Teoria da Expectativa, de Victor Harold Vroom.
 - C) Teoria dos Dois Fatores, de Frederick Herzberg.
 - D) Teoria da Hierarquia das Necessidades Humanas, de Abraham H. Maslow.