



Caderno de Provas

CPCP – 10 / 45

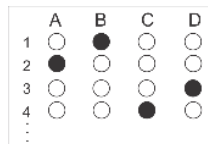
FISIOTERAPEUTA

Edital Nº. 001/2022 – Bom Jesus/RN e São Tomé/RN

Data: ____/____/____

INSTRUÇÕES GERAIS PARA A REALIZAÇÃO DA PROVA

- Use apenas caneta esferográfica de tinta azul ou preta.
- Escreva a data, a sua assinatura e o seu número de inscrição no espaço indicado nesta capa.
- A prova terá duração máxima de 3 (três) horas, incluindo o tempo para responder a todas as questões do **Caderno de Provas** e preencher as **Folhas de Respostas**.
- Antes de retirar-se definitivamente da sala, entregue as **Folhas de Respostas** ao fiscal.
- O **Caderno de Provas** só poderá ser levado pelo candidato após decorridas 03h do início da prova.
- Este **Caderno de Provas** contém, respectivamente, 10 (dez) questões de Língua Portuguesa, 05 (cinco) questões de Lógica e 15 (quinze) questões de Conhecimentos específicos.
- Se o **Caderno de Provas** contiver alguma imperfeição gráfica que impeça a leitura, comunique isso imediatamente ao Fiscal.
- Cada questão de múltipla escolha apresenta apenas **uma** resposta correta. Para a marcação da alternativa escolhida na **Folha de Respostas**, pinte completamente o campo correspondente conforme a figura a seguir:



- Os rascunhos e as marcações feitas neste **Caderno de Provas** não serão considerados para efeito de avaliação.
- Interpretar as questões faz parte da avaliação; portanto, não é permitido solicitar esclarecimentos aos Fiscais.
- O preenchimento das **Folhas de Respostas** é de sua inteira responsabilidade.
- A quantidade de questões objetivas e respectivas pontuações desta prova estão apresentadas a seguir:

<i>Disciplina</i>	<i>Número de questões</i>	<i>Pontos</i>
Língua Portuguesa	10 questões	30 pontos
Lógica	05 questões	10 pontos
Conhecimentos específicos	15 questões	60 pontos
PONTUAÇÃO TOTAL		100 pontos

ASSINATURA DO CANDIDATO:

NÚMERO DE INSCRIÇÃO:

QUESTÕES DE MÚLTIPLA ESCOLHA – LÍNGUA PORTUGUESA

As questões de 1 a 10 referem-se ao texto reproduzido a seguir.

Fome não é problema populacional, mas de desigualdade social.

Clara Balbi

Três séculos atrás, o economista inglês Thomas Malthus vaticinava que, sem controle de natalidade, o mundo estaria destinado à fome. "A população, quando não contida, cresce em progressão geométrica. A subsistência cresce apenas em progressão aritmética. Um pouco de conhecimento em matemática mostrará a imensidão da primeira potência em comparação com a segunda", escreve ele em seu célebre "Ensaio sobre o Princípio da População", de 1798.

A tese ecoa ainda hoje — quando a população mundial atinge a marca dos 8 bilhões, dez vezes a da época do pai da demografia — e influenciou do movimento ambientalista a setores conservadores, que se apropriaram do argumento para defender agendas anti-imigração, por exemplo.

A previsão de Malthus estava errada — ao menos desde a década de 1960, a produção de alimentos, auxiliada pelas inovações tecnológicas, supera o crescimento da população global ano após ano.

Mesmo assim, a fome não abandonou a humanidade. Relatório mais recente da Organização das Nações Unidas para a Alimentação e Agricultura (FAO, na sigla em inglês) indica que o percentual de pessoas que sofrem de subalimentação no mundo só cresceu nos últimos anos, indo de 8% em 2019 para 9,3% em 2020 e 9,8% em 2021. Isso significa que entre 702 milhões e 828 milhões de indivíduos não têm acesso às calorias mínimas necessárias para uma vida ativa e saudável.

Carlo Cafiero, economista e estatístico da FAO, afirma que o problema está na desigualdade econômica, já que é o dinheiro que condiciona a obtenção de comida. "A princípio, é possível ter hoje um mundo livre da fome, porque há alimentos suficientes. A questão é a vontade política de dar ao tema a relevância que ele tem. Os governos precisam trocar suas palavras por ações efetivas", diz.

O pesquisador acrescenta que mesmo os impactos de eventos extremos sobre índices como os de subalimentação e de insegurança alimentar têm mais a ver com as suas consequências para o bolso da população e menos com possíveis obstáculos no plantio ou na distribuição de comida.

É o caso da pandemia de Covid-19, que, segundo a FAO, fez com que 150 milhões de pessoas a mais do que o esperado sofressem de subalimentação. Mesmo a Guerra da Ucrânia, que assombra lideranças mundiais há oito meses, tem impacto relativo sobre a produção de alimentos deste ano, já que boa parte da colheita do trigo na região foi realizada antes do início do conflito. Cafiero sugere que o encarecimento das contas de luz na Europa, motivado pela suspensão do fornecimento do gás natural russo, afeta muito mais a população do continente do que o conflito em si.

Professora de sociologia da Universidade de Heidelberg, na Alemanha, e líder do grupo de pesquisa Alimento pela Justiça, a pesquisadora Renata Motta afirma que as duas crises ainda expuseram a vulnerabilidade do sistema de alimentação global, cuja ênfase no livre comércio e nas vantagens comparativas de cada região fez com que as dietas locais fossem se empobrecendo e se baseassem em poucas *commodities*, como trigo, milho e soja. Assim, quando um evento extremo afeta a produção ou a distribuição de um desses produtos, o sistema inteiro desmorona.

Motta cita o exemplo do trigo. A produção do cereal era subsidiada pelos Estados Unidos, que começaram a escoar o excedente a países em desenvolvimento a título de ajuda internacional. Estes, por sua vez, extinguíram seus sistemas locais de alimentação ao incorporarem o produto — convertendo-se em mercados dependentes dele. "Hoje vemos vários países da África dependendo da importação de trigo da Ucrânia, sendo que isso nem fazia parte da cultura alimentar deles", diz a pesquisadora.

Ainda segundo ela, essa dependência ajuda a perpetuar uma "desigualdade de responsabilidades" entre os que mais contribuem para os problemas globais e os que mais são atingidos por eles. A África, que, de acordo com as projeções da FAO, deve abrigar a maior quantidade de pessoas subalimentadas até 2030, substituindo a Ásia, não tem nenhum país entre os dez maiores emissores de carbono do mundo, mas é muito mais vulnerável a perdas de colheitas devido a mudanças climáticas, por exemplo.

Não que os países ricos estejam a salvo da fome. Motta observa que, desde a adoção das políticas neoliberais dos anos 1980 e, mais fortemente, desde a crise financeira de 2008, houve um grande retrocesso no processo de inclusão social e diminuição da pobreza que vinha ocorrendo no Norte global a partir do fim da Segunda Guerra Mundial.

CONCURSO PÚBLICO DAS PREFEITURAS/CÂMARA MUNICIPAIS DO POTENGI
EDITAL Nº 001/2022 – BOM JESUS/RN E SÃO TOMÉ/RN

Seja como for, é na retomada de uma produção local — em que o plantio de alimentos ou a criação de animais está próxima de seu consumo, e as relações de trabalho são mais justas —, que a pesquisadora enxerga uma solução para a fome. Segundo ela, os dados apontam que a maioria da população na verdade é alimentada por produtores familiares pequenos e médios, e não pelos imensos campos de monoculturas que, além de tudo, têm grande impacto ambiental e social.

Motta argumenta ainda que soluções que visam o consumidor individual, como a recomendação da FAO de reduzir impostos sobre o preço final de alimentos ou as tendências de consumo consciente, não são suficientes para resolver os gargalos do sistema produtivo. O mesmo vale para as "carnes vegetais", desenvolvidas a partir de plantas. "Não é uma tecnologia que vai nos salvar se não mudarmos profundamente as formas de produção e de consumo que levaram à situação atual", diz.

Cafiero, da FAO, afirma que, nesse sentido, ao menos uma parte da teoria malthusiana segue valendo. É necessário preservar os recursos naturais, porque eles nem sempre são renováveis. "Se continuarmos promovendo o crescimento a todo custo, aumentando o tamanho de uma torta a que poucas pessoas têm acesso, não alcançaremos nenhuma segurança. E, em alguns casos, é possível que a fome renasça onde não esperávamos."

Disponível em: <<https://www1.folha.uol.com.br/>>. Acesso em 30 nov. 2022.

01. O texto objetiva, principalmente,

- A) apresentar embasamento científico para invalidar totalmente a teoria do economista Thomas Malthus.
- B) apresentar embasamento científico para justificar a relação entre a fome e a desigualdade social.
- C) explicar por que eventos como a pandemia de Covid-19 contribuem para o agravamento da fome.
- D) explicar a importância da agricultura de perfil familiar na construção de políticas de combate à fome.

02. De acordo com as informações do texto,

- A) as inovações tecnológicas contribuíram para negar a relação direta entre o problema da fome e o crescimento populacional.
- B) o pensamento de Thomas Malthus ainda influencia o mundo atual e serve como argumento para que ambientalistas defendam agendas anti-imigração.
- C) os Estados Unidos, ao incorporarem os excedentes de produção alimentar de outros países, cessaram a produção local de alimentos.
- D) as soluções que procuram atingir o consumidor individual apresentam contribuição nula na resolução dos entraves à produção de alimentos.

03. Sobre a organização do quarto parágrafo, é correto afirmar:

- A) a ideia central está explícita no segundo período e é desenvolvida pelas informações apresentadas no primeiro e terceiro períodos.
- B) a ideia central está implícita, mas é depreendida dos dados apresentados no segundo e terceiro períodos.
- C) a ideia central está diluída e pode ser reconstituída a partir de informações contidas no segundo e terceiro períodos.
- D) a ideia central está explícita no primeiro período e é desenvolvida pelas informações apresentadas no segundo e terceiro períodos.

04. Em relação às citações do discurso alheio presentes no texto, analise as afirmativas abaixo.

- I. No parágrafo 8, há citação indireta em que o autor do texto transcreve as palavras do autor citado.
- II. Nos parágrafos 8, 9, 10 e 11, o autor do texto recorre à citação de discursos de um mesmo autor.
- III. No primeiro parágrafo, o autor do texto recorre, primeiramente, a uma citação indireta e, em seguida, a uma citação direta.
- IV. No parágrafo cinco, há citação direta por meio da paráfrase do discurso do autor citado.

Entre as afirmativas, estão corretas

- A) I e II.
- B) III e IV.
- C) II e III.
- D) I e IV.

05. A palavra **que** foi empregada para retomar um substantivo em:

- A) Três séculos atrás, o economista inglês Thomas Malthus vaticinava que, sem controle de natalidade, o mundo estaria destinado à fome.
- B) Cafiero sugere que o encarecimento das contas de luz na Europa, motivado pela suspensão do fornecimento do gás natural russo, afeta muito mais a população do continente do que o conflito em si.
- C) A produção do cereal era subsidiada pelos Estados Unidos, que começaram a escoar o excedente a países em desenvolvimento a título de ajuda internacional.
- D) Hoje vemos vários países da África dependendo da importação de trigo da Ucrânia, sendo que isso nem fazia parte da cultura alimentar deles.

A questões 6 refere-se ao trecho reproduzido a seguir.

[...] a pesquisadora Renata Motta afirma que as duas crises ainda expuseram a vulnerabilidade do sistema de alimentação global, **cuj**a ênfase no livre comércio e nas vantagens comparativas de cada região fez com que as dietas locais fossem se empobrecendo e se baseassem em poucas commodities, como trigo, milho e soja.

06. A palavra em destaque é

- A) um pronome, retoma uma expressão de valor nominal e estabelece uma relação de posse.
- B) um pronome, retoma uma expressão de valor adverbial e estabelece uma relação de posse.
- C) uma conjunção, retoma uma expressão de valor nominal e estabelece uma relação condição.
- D) uma conjunção, retoma uma expressão de valor adverbial e estabelece uma relação de condição.

A questão 7 refere-se ao período reproduzido a seguir.

É necessário preservar os recursos naturais, porque eles nem sempre são renováveis.

07. O conector que introduz a terceira oração poderia ser substituído, sem prejuízo ao sentido, por

- A) desde que.
- B) contanto que.
- C) apesar de que.
- D) uma vez que.

A questão 8 refere-se ao período reproduzido a seguir.

Três séculos atrás, o economista inglês Thomas Malthus vaticinava que, sem controle de natalidade, o mundo estaria destinado à fome.

08. Nesse contexto linguístico, o verbo em destaque atribui ao sujeito a ação de

- A) explicar.
- B) confirmar.
- C) identificar.
- D) prognosticar.

A questão 9 refere-se ao período reproduzido a seguir.

Se continuarmos promovendo o crescimento a todo custo, aumentando o tamanho de uma torta a que poucas pessoas têm acesso, não alcançaremos nenhuma segurança. E, em alguns casos, é possível que a fome renasça onde não esperávamos.

09. Sobre a palavra em destaque, é correto afirmar:

- A) é uma preposição e sua presença na estrutura da frase é justificada pela regência do nome acesso.
- B) é uma preposição e sua presença na estrutura da frase é justificada pela regência do verbo acessar.
- C) é um artigo e sua presença na estrutura da frase é justificada pela regência do nome acesso.
- D) é um artigo e sua presença na estrutura da frase é justificada pela regência do verbo acessar.

A questão 10 refere-se ao trecho reproduzido a seguir.

Motta cita o exemplo do trigo. A produção do cereal era subsidiada pelos Estados Unidos, que começaram a escoar o excedente a países em desenvolvimento a título de ajuda internacional. Estes, por sua vez, extinguiram seus sistemas locais de alimentação ao incorporarem o produto, — convertendo-se em mercados dependentes dele.

10. Sobre as possibilidades de pontuação do trecho, considerando-se as relações sintático-semânticas da língua portuguesa, é correto afirmar:
- A) a retirada da primeira vírgula mantém o sentido de explicação.
 - B) a retirada da segunda vírgula é sintaticamente adequada.
 - C) o travessão poderia ser substituído por uma vírgula.
 - D) o travessão poderia ser substituído por um ponto.

QUESTÕES DE MÚLTIPLA ESCOLHA – LÓGICA

11. Três candidatos prestaram concurso para a cidade de São Tomé-RN: André, Erick e Henrique. É conhecido que um ou mais deles conseguiu aprovação no concurso e que:

- V. se André foi aprovado, então Erick não foi aprovado no concurso;
- VI. ou Henrique não foi aprovado ou Erick não foi aprovado, mas não ambos;
- VII. Henrique não foi aprovado.

Sendo assim, conclui-se que:

- A) somente André foi aprovado.
- B) somente Erick não foi aprovado.
- C) não foram aprovados André e Henrique.
- D) não foram aprovados Erick e Henrique.

12. Observe a sequência a seguir:

C - 9	F - 24	J - 50	O - 90	? - #
--------------	---------------	---------------	---------------	--------------

Considerando a ordem das 26 letras de nosso alfabeto e os números da sequência associados a elas, a soma dos quatro números conhecidos e o que ocupará a posição #, totaliza:

- A) 230.
- B) 320.
- C) 270.
- D) 380.

13. Considerando a lógica matemática, uma afirmação equivalente à afirmação: “as questões estão fáceis ou os concurreseiros são inteligentes” é:

- A) as questões estão fáceis e os concurreseiros são inteligentes.
- B) as questões não estão fáceis e os concurreseiros não são inteligentes.
- C) se as questões estão fáceis, então os concurreseiros são inteligentes.
- D) se as questões não estão fáceis, então os concurreseiros não são inteligentes.

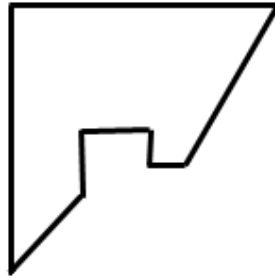
14. Considere as proposições apresentadas na ordem a seguir:

- I. A Alemanha foi campeã da Copa do Mundo de futebol de 2022;
- II. O produto de 0,5 por um número par resulta em um número inteiro.

Dadas essas informações, é correto afirmar que:

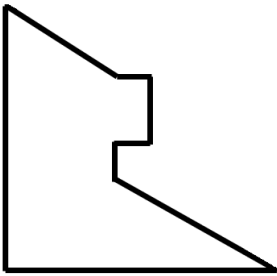
- A) A conjunção entre as proposições I e II tem valor lógico verdade.
- B) A condicional entre as proposições I e II tem valor lógico verdade.
- C) A disjunção entre as proposições I e II tem valor lógico falso.
- D) A bicondicional entre as proposições I e II tem valor lógico verdade.

15. Um quadrado de cartolina foi cortado em duas partes. Uma delas está desenhada abaixo.

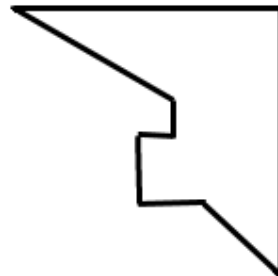


A outra parte que completa o quadrado corretamente é:

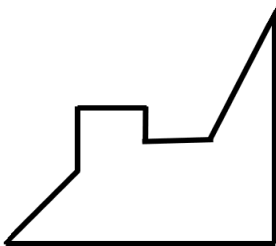
a)



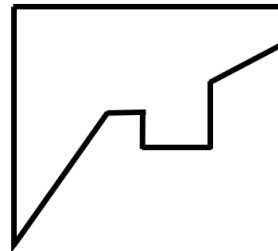
b)



c)



d)



QUESTÕES DE MÚLTIPLA ESCOLHA – FISIOTERAPEUTA

16. No teste de Patrick Fabere, a alternativa que demonstra como se realiza o teste é:
- A) com o paciente em decúbito lateral e com o membro a ser testado no lado de cima realiza-se a flexão do joelho a 90° e abdução do quadril. Depois o examinador solta o membro.
 - B) solicita-se que o paciente se apoie ou se equilibre sobre um membro inferior e, depois, sobre o outro. O fisioterapeuta observa o movimento da pelve e, quando a pelve contralateral desce, o teste é considerado positivo.
 - C) com o paciente em decúbito dorsal, coloca-se o calcanhar do membro inferior a ser examinado sobre o joelho do lado oposto. O examinador aplica uma força sobre o joelho fletido e outra sobre a espinha ilíaca.
 - D) solicita-se que o paciente realize uma flexão e abdução de 30° de membros superiores e uma rotação interna, apontando os polegares para o chão. O avaliador realiza uma resistência com ambas as mãos na altura do cotovelo do paciente e pede que este realize uma flexão contra a resistência.
17. Sarcopenia é a alteração da musculatura esquelética caracterizada pela redução da força e da massa muscular observada durante o processo de senescência. Nesse sentido, com o intuito de prevenir a perda da massa muscular, o fisioterapeuta pode prescrever
- A) exercício resistido.
 - B) exercício assistido.
 - C) eletroestimulação funcional (FES).
 - D) treino de esteira com restrição de fluxo sanguíneo.
18. Em relação à fisiologia cardíaca,
- A) a segunda bulha cardíaca está associada ao fechamento das valvas tricúspide e mitral.
 - B) a primeira bulha cardíaca está associada ao fechamento das valvas pulmonar e aórtica.
 - C) a primeira bulha cardíaca está associada ao fechamento das valvas tricúspide e mitral.
 - D) a terceira bulha cardíaca é um ruído de alta frequência que se origina do fechamento das valvas pulmonar e aórtica.
19. O uso de órteses está relacionado à prevenção de deformidades. Para um paciente adolescente com escoliose não estruturada, a órtese mais indicada é
- A) Colete de Jewett.
 - B) Colete de Putti Baixo.
 - C) Colete de Milwaukee.
 - D) Colete de Putti Alto.
20. Uma amputação no pé pode ser realizada no tarso, no metatarso e nas falanges. A amputação feita entre as articulações talonavicular e calcaneocubóide denomina-se
- A) Syme.
 - B) Lisfranc.
 - C) Chopart.
 - D) Transmetatarsiana.

CONCURSO PÚBLICO DAS PREFEITURAS/CÂMARA MUNICIPAIS DO POTENGI
EDITAL Nº 001/2022 – BOM JESUS/RN E SÃO TOMÉ/RN

21. As lesões nervosas revelam-se por meio de alterações sensoriais e motoras nos pacientes, a depender do nível da lesão. Um jogador de vôlei sofre um acidente e compromete o movimento de extensão do dedo mínimo. Essa lesão está relacionada com o dermatomo
- A) C8.
 - B) C7.
 - C) C6.
 - D) T2.
22. A escala modificada de Ashworth é considerada padrão-ouro para a mensuração clínica do tônus muscular. Na classificação dessa escala,
- A) o Grau 4 corresponde ao tônus normal.
 - B) o Grau 3 corresponde a partes em flexão e extensão movidos sem dificuldade.
 - C) o Grau 1 corresponde ao aumento do tônus no início ou final do arco de movimento.
 - D) o Grau 2 corresponde ao aumento do tônus em menos da metade do arco de movimento.
23. Ao longo dos anos, a participação da sociedade no setor Saúde passou por processos de mudanças complexos, que resultaram em um sistema de controle social cada vez mais qualificado, deliberativo, independente e representativo. Os conselhos de saúde e as conferências de saúde constituem-se, atualmente, nos principais espaços para o exercício da participação e do controle social na implantação e na implementação das políticas de saúde em todas as esferas de governo. Para sua efetividade, a lei 8.142/1990 estabeleceu a paridade como princípio, sendo
- A) 34% usuários, 33% trabalhadores e 33% gestores e prestadores.
 - B) 50% usuários, 25% trabalhadores e 25% gestores e prestadores.
 - C) 25% usuários, 25% trabalhadores, 25% gestores e 25% prestadores.
 - D) 40% usuários, 20% trabalhadores, 20% gestores e 20% prestadores.
24. O Projeto Terapêutico Singular (PTS) é um conjunto de propostas de condutas terapêuticas articuladas, para um sujeito individual ou coletivo. Ele resulta da discussão coletiva de uma equipe interdisciplinar, com apoio matricial se for necessário. Geralmente, é dedicado a situações mais complexas e
- A) inicia-se com a divisão de responsabilidades, com tarefas definidas com clareza.
 - B) deverá conter uma avaliação orgânica, psicológica e social, que possibilite uma conclusão a respeito dos riscos e da vulnerabilidade do usuário.
 - C) tem a definição de metas como primeiro momento de sua construção, com o objetivo de reavaliar problemas.
 - D) é composto de seis fases bem delimitadas de intervenção, com o profissional médico definindo as metas e tarefas a serem executadas.

CONCURSO PÚBLICO DAS PREFEITURAS/CÂMARA MUNICIPAIS DO POTENGI
EDITAL Nº 001/2022 – BOM JESUS/RN E SÃO TOMÉ/RN

25. A deontologia e a ética profissional servem, de um lado, para controlar a ação dos membros de um grupo profissional e, de outro lado, para orientar sua conduta, colaborando para a formação de um grupo que se identifica e é identificado por um modo de agir. Assim, a sustentação de uma profissão depende do conjunto de seus membros, dado, a conduta de cada um. O Plenário do Conselho Federal de Fisioterapia e de Terapia Ocupacional, no exercício de suas atribuições, em sua 232ª Reunião Plenária Ordinária, realizada em 08 de julho de 2013, aprovou o Código de Ética e Deontologia da Fisioterapia determinando que
- A) a atualização cadastral deve ocorrer, minimamente, a cada triênio, respeitadas as regras específicas quanto ao recadastramento nacional.
 - B) o fisioterapeuta deve se atualizar e aperfeiçoar seus conhecimentos técnicos, científicos e culturais, amparando-se nos princípios da congruência e da reticência, no desenvolvimento de sua profissão.
 - C) é permitido, somente de forma gratuita, que o nome do profissional conste no quadro de pessoal de hospital, casa de saúde, ambulatório, consultório, clínica, policlínica, escola ou curso, sem nele exercer as atividades de fisioterapeuta, como modalidade de empréstimo de prestígio.
 - D) o profissional que infringir esse código se sujeitará às penas disciplinares previstas na legislação em vigor.
26. Durante a gravidez, ocorrem diversas mudanças anatômicas, fisiológicas e bioquímicas no corpo da mulher as quais permitem o desenvolvimento e a proteção fetal, além de preparar o trabalho de parto e, acima de tudo, compensar as novas demandas. Os profissionais de saúde devem entender a fisiologia normal da gravidez para melhorar o resultado dessas pacientes. Uma dessas alterações observadas é
- A) o aumento de 45 a 50% do volume de plasma em comparação com mulheres normais não grávidas.
 - B) a redução da frequência cardíaca materna no primeiro trimestre da gestação, que passa a aumentar gradativamente a partir do segundo trimestre e estabiliza em frequências sustentadas próximas a 150 batimentos por minuto nas semanas que antecedem o parto.
 - C) o aumento da resistência vascular sistêmica a partir da quinta semana de gestação, como forma de compensar a alteração do débito cardíaco.
 - D) o aumento do débito cardíaco em até 20%, quando a gestante é colocada em decúbito dorsal, uma vez que é observada a compressão da veia cava inferior pelo útero.
27. A tosse é um mecanismo de defesa das vias aéreas, que pode ser produzida por uma resposta reflexa ou por um ato voluntário, podendo ser produtiva ou não. Considerando esse mecanismo de depuração das vias aéreas,
- A) o escarro, no paciente asmático, pode se apresentar amarelado, mesmo sem infecção bacteriana das vias aéreas, devido à grande quantidade de eosinófilos.
 - B) o escarro purulento tem odor fétido e cor esverdeada, sendo muito comum em infecções virais.
 - C) a expectoração rósea espumosa está associada a quadros de derrame pleural infectado.
 - D) o escarro seroso e translúcido é típico de infecções fúngicas e bacterianas.
28. As características da trombose venosa profunda (TVP) dos membros inferiores são inespecíficas, e muitos pacientes são assintomáticos. Qualquer paciente com dor e edema de membros inferiores, principalmente se unilaterais e assimétricos, devem ter suspeita de TVP. O edema em geral é depressível. Outros sintomas incluem dilatação venosa superficial, cianose e calor local. No exame físico, alguns testes clínicos podem auxiliar no diagnóstico, como
- A) Sinal de Bandeira - dor à palpação da panturrilha contra estrutura óssea.
 - B) Sinal de Bancroft - dor à palpação do peito do pé.
 - C) Sinal de Bangkok - menor mobilidade da panturrilha em comparação com o outro membro.
 - D) Sinal de Homans - paciente refere dor ou desconforto na panturrilha após dorsiflexão passiva do pé.

CONCURSO PÚBLICO DAS PREFEITURAS/CÂMARA MUNICIPAIS DO POTENGI
EDITAL Nº 001/2022 – BOM JESUS/RN E SÃO TOMÉ/RN

29. As disfunções do assoalho pélvico (DAP), geralmente, são determinadas por fatores associados aos hábitos comportamentais, hábitos alimentares e à obesidade. A presença de algumas comorbidades resulta em alterações na musculatura pélvica. Sobre essa disfunção, é correto afirmar que
- A) a dor ao urinar é entendida como sinal patognomônico de eventos que antecedem o prolapso uterino.
 - B) o períneo é a parte da pelve que contém a genitália externa e o ânus e é inferior ao diafragma pélvico.
 - C) a pelve humana pode ser classificada de acordo com a sua abertura superior em até 6 tipos, sendo a do tipo antropoide a que mais favorece o trabalho de parto.
 - D) a uretra estende-se da superfície anterior do colo do útero e se abre no óstio vaginal.
30. A Cinesioterapia Laboral visa à promoção da saúde e à melhora das condições de trabalho, bem como contribui direta ou indiretamente tanto para a melhoria do relacionamento interpessoal quanto para a redução dos acidentes de trabalho e das lesões por esforços repetitivos, consequenciando no aumento da produtividade com qualidade. Na fisioterapia, a cinesioterapia laboral pode ser
- A) preparatória ou de aquecimento, que é realizada no início da jornada de trabalho e ativa fisiologicamente o organismo.
 - B) compensatória, que é realizada ao longo da jornada de trabalho e com o objetivo principal de recuperar a cognição.
 - C) relaxamento, que é realizada ao longo a jornada de trabalho, com vistas a aquecer grupos musculares solicitados na execução da tarefa laboral.
 - D) hiperóxica, que é realizada ao final da jornada de trabalho, com o intuito de aumentar os níveis de oxigênio corporais e diminuir o acúmulo de ácido lático nas articulações.