



Caderno de Provas

CPCP – 11 / 41

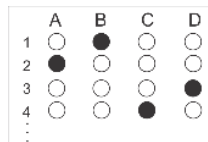
FONOAUDIÓLOGO

Edital Nº. 001/2022 – Bom Jesus/RN e São Tomé/RN

Data: ____/____/____

INSTRUÇÕES GERAIS PARA A REALIZAÇÃO DA PROVA

- Use apenas caneta esferográfica de tinta azul ou preta.
- Escreva a data, a sua assinatura e o seu número de inscrição no espaço indicado nesta capa.
- A prova terá duração máxima de 3 (três) horas, incluindo o tempo para responder a todas as questões do **Caderno de Provas** e preencher as **Folhas de Respostas**.
- Antes de retirar-se definitivamente da sala, entregue as **Folhas de Respostas** ao fiscal.
- O **Caderno de Provas** só poderá ser levado pelo candidato após decorridas 03h do início da prova.
- Este **Caderno de Provas** contém, respectivamente, 10 (dez) questões de Língua Portuguesa, 05 (cinco) questões de Lógica e 15 (quinze) questões de Conhecimentos específicos.
- Se o **Caderno de Provas** contiver alguma imperfeição gráfica que impeça a leitura, comunique isso imediatamente ao Fiscal.
- Cada questão de múltipla escolha apresenta apenas **uma** resposta correta. Para a marcação da alternativa escolhida na **Folha de Respostas**, pinte completamente o campo correspondente conforme a figura a seguir:



- Os rascunhos e as marcações feitas neste **Caderno de Provas** não serão considerados para efeito de avaliação.
- Interpretar as questões faz parte da avaliação; portanto, não é permitido solicitar esclarecimentos aos Fiscais.
- O preenchimento das **Folhas de Respostas** é de sua inteira responsabilidade.
- A quantidade de questões objetivas e respectivas pontuações desta prova estão apresentadas a seguir:

<i>Disciplina</i>	<i>Número de questões</i>	<i>Pontos</i>
Língua Portuguesa	10 questões	30 pontos
Lógica	05 questões	10 pontos
Conhecimentos específicos	15 questões	60 pontos
PONTUAÇÃO TOTAL		100 pontos

ASSINATURA DO CANDIDATO:

NÚMERO DE INSCRIÇÃO:

QUESTÕES DE MÚLTIPLA ESCOLHA – LÍNGUA PORTUGUESA

As questões de 1 a 10 referem-se ao texto reproduzido a seguir.

Fome não é problema populacional, mas de desigualdade social.

Clara Balbi

Três séculos atrás, o economista inglês Thomas Malthus vaticinava que, sem controle de natalidade, o mundo estaria destinado à fome. "A população, quando não contida, cresce em progressão geométrica. A subsistência cresce apenas em progressão aritmética. Um pouco de conhecimento em matemática mostrará a imensidão da primeira potência em comparação com a segunda", escreve ele em seu célebre "Ensaio sobre o Princípio da População", de 1798.

A tese ecoa ainda hoje — quando a população mundial atinge a marca dos 8 bilhões, dez vezes a da época do pai da demografia — e influenciou do movimento ambientalista a setores conservadores, que se apropriaram do argumento para defender agendas anti-imigração, por exemplo.

A previsão de Malthus estava errada — ao menos desde a década de 1960, a produção de alimentos, auxiliada pelas inovações tecnológicas, supera o crescimento da população global ano após ano.

Mesmo assim, a fome não abandonou a humanidade. Relatório mais recente da Organização das Nações Unidas para a Alimentação e Agricultura (FAO, na sigla em inglês) indica que o percentual de pessoas que sofrem de subalimentação no mundo só cresceu nos últimos anos, indo de 8% em 2019 para 9,3% em 2020 e 9,8% em 2021. Isso significa que entre 702 milhões e 828 milhões de indivíduos não têm acesso às calorias mínimas necessárias para uma vida ativa e saudável.

Carlo Cafiero, economista e estatístico da FAO, afirma que o problema está na desigualdade econômica, já que é o dinheiro que condiciona a obtenção de comida. "A princípio, é possível ter hoje um mundo livre da fome, porque há alimentos suficientes. A questão é a vontade política de dar ao tema a relevância que ele tem. Os governos precisam trocar suas palavras por ações efetivas", diz.

O pesquisador acrescenta que mesmo os impactos de eventos extremos sobre índices como os de subalimentação e de insegurança alimentar têm mais a ver com as suas consequências para o bolso da população e menos com possíveis obstáculos no plantio ou na distribuição de comida.

É o caso da pandemia de Covid-19, que, segundo a FAO, fez com que 150 milhões de pessoas a mais do que o esperado sofressem de subalimentação. Mesmo a Guerra da Ucrânia, que assombra lideranças mundiais há oito meses, tem impacto relativo sobre a produção de alimentos deste ano, já que boa parte da colheita do trigo na região foi realizada antes do início do conflito. Cafiero sugere que o encarecimento das contas de luz na Europa, motivado pela suspensão do fornecimento do gás natural russo, afeta muito mais a população do continente do que o conflito em si.

Professora de sociologia da Universidade de Heidelberg, na Alemanha, e líder do grupo de pesquisa Alimento pela Justiça, a pesquisadora Renata Motta afirma que as duas crises ainda expuseram a vulnerabilidade do sistema de alimentação global, cuja ênfase no livre comércio e nas vantagens comparativas de cada região fez com que as dietas locais fossem se empobrecendo e se baseassem em poucas *commodities*, como trigo, milho e soja. Assim, quando um evento extremo afeta a produção ou a distribuição de um desses produtos, o sistema inteiro desmorona.

Motta cita o exemplo do trigo. A produção do cereal era subsidiada pelos Estados Unidos, que começaram a escoar o excedente a países em desenvolvimento a título de ajuda internacional. Estes, por sua vez, extinguíram seus sistemas locais de alimentação ao incorporarem o produto — convertendo-se em mercados dependentes dele. "Hoje vemos vários países da África dependendo da importação de trigo da Ucrânia, sendo que isso nem fazia parte da cultura alimentar deles", diz a pesquisadora.

Ainda segundo ela, essa dependência ajuda a perpetuar uma "desigualdade de responsabilidades" entre os que mais contribuem para os problemas globais e os que mais são atingidos por eles. A África, que, de acordo com as projeções da FAO, deve abrigar a maior quantidade de pessoas subalimentadas até 2030, substituindo a Ásia, não tem nenhum país entre os dez maiores emissores de carbono do mundo, mas é muito mais vulnerável a perdas de colheitas devido a mudanças climáticas, por exemplo.

Não que os países ricos estejam a salvo da fome. Motta observa que, desde a adoção das políticas neoliberais dos anos 1980 e, mais fortemente, desde a crise financeira de 2008, houve um grande retrocesso no processo de inclusão social e diminuição da pobreza que vinha ocorrendo no Norte global a partir do fim da Segunda Guerra Mundial.

CONCURSO PÚBLICO DAS PREFEITURAS/CÂMARA MUNICIPAIS DO POTENGI
EDITAL Nº 001/2022 – BOM JESUS/RN E SÃO TOMÉ/RN

Seja como for, é na retomada de uma produção local — em que o plantio de alimentos ou a criação de animais está próxima de seu consumo, e as relações de trabalho são mais justas —, que a pesquisadora enxerga uma solução para a fome. Segundo ela, os dados apontam que a maioria da população na verdade é alimentada por produtores familiares pequenos e médios, e não pelos imensos campos de monoculturas que, além de tudo, têm grande impacto ambiental e social.

Motta argumenta ainda que soluções que visam o consumidor individual, como a recomendação da FAO de reduzir impostos sobre o preço final de alimentos ou as tendências de consumo consciente, não são suficientes para resolver os gargalos do sistema produtivo. O mesmo vale para as "carnes vegetais", desenvolvidas a partir de plantas. "Não é uma tecnologia que vai nos salvar se não mudarmos profundamente as formas de produção e de consumo que levaram à situação atual", diz.

Cafiero, da FAO, afirma que, nesse sentido, ao menos uma parte da teoria malthusiana segue valendo. É necessário preservar os recursos naturais, porque eles nem sempre são renováveis. "Se continuarmos promovendo o crescimento a todo custo, aumentando o tamanho de uma torta a que poucas pessoas têm acesso, não alcançaremos nenhuma segurança. E, em alguns casos, é possível que a fome renasça onde não esperávamos."

Disponível em: <<https://www1.folha.uol.com.br/>>. Acesso em 30 nov. 2022.

01. O texto objetiva, principalmente,

- A) apresentar embasamento científico para invalidar totalmente a teoria do economista Thomas Malthus.
- B) apresentar embasamento científico para justificar a relação entre a fome e a desigualdade social.
- C) explicar por que eventos como a pandemia de Covid-19 contribuem para o agravamento da fome.
- D) explicar a importância da agricultura de perfil familiar na construção de políticas de combate à fome.

02. De acordo com as informações do texto,

- A) as inovações tecnológicas contribuíram para negar a relação direta entre o problema da fome e o crescimento populacional.
- B) o pensamento de Thomas Malthus ainda influencia o mundo atual e serve como argumento para que ambientalistas defendam agendas anti-imigração.
- C) os Estados Unidos, ao incorporarem os excedentes de produção alimentar de outros países, cessaram a produção local de alimentos.
- D) as soluções que procuram atingir o consumidor individual apresentam contribuição nula na resolução dos entraves à produção de alimentos.

03. Sobre a organização do quarto parágrafo, é correto afirmar:

- A) a ideia central está explícita no segundo período e é desenvolvida pelas informações apresentadas no primeiro e terceiro períodos.
- B) a ideia central está implícita, mas é depreendida dos dados apresentados no segundo e terceiro períodos.
- C) a ideia central está diluída e pode ser reconstituída a partir de informações contidas no segundo e terceiro períodos.
- D) a ideia central está explícita no primeiro período e é desenvolvida pelas informações apresentadas no segundo e terceiro períodos.

CONCURSO PÚBLICO DAS PREFEITURAS/CÂMARA MUNICIPAIS DO POTENGI
EDITAL Nº 001/2022 – BOM JESUS/RN E SÃO TOMÉ/RN

04. Em relação às citações do discurso alheio presentes no texto, analise as afirmativas abaixo.

- I. No parágrafo 8, há citação indireta em que o autor do texto transcreve as palavras do autor citado.
- II. Nos parágrafos 8, 9, 10 e 11, o autor do texto recorre à citação de discursos de um mesmo autor.
- III. No primeiro parágrafo, o autor do texto recorre, primeiramente, a uma citação indireta e, em seguida, a uma citação direta.
- IV. No parágrafo cinco, há citação direta por meio da paráfrase do discurso do autor citado.

Entre as afirmativas, estão corretas

- A) I e II.
- B) III e IV.
- C) II e III.
- D) I e IV.

05. A palavra **que** foi empregada para retomar um substantivo em:

- A) Três séculos atrás, o economista inglês Thomas Malthus vaticinava que, sem controle de natalidade, o mundo estaria destinado à fome.
- B) Cafiero sugere que o encarecimento das contas de luz na Europa, motivado pela suspensão do fornecimento do gás natural russo, afeta muito mais a população do continente do que o conflito em si.
- C) A produção do cereal era subsidiada pelos Estados Unidos, que começaram a escoar o excedente a países em desenvolvimento a título de ajuda internacional.
- D) Hoje vemos vários países da África dependendo da importação de trigo da Ucrânia, sendo que isso nem fazia parte da cultura alimentar deles.

A questões 6 refere-se ao trecho reproduzido a seguir.

[...] a pesquisadora Renata Motta afirma que as duas crises ainda expuseram a vulnerabilidade do sistema de alimentação global, **cuja** ênfase no livre comércio e nas vantagens comparativas de cada região fez com que as dietas locais fossem se empobrecendo e se baseassem em poucas commodities, como trigo, milho e soja.

06. A palavra em destaque é

- A) um pronome, retoma uma expressão de valor nominal e estabelece uma relação de posse.
- B) um pronome, retoma uma expressão de valor adverbial e estabelece uma relação de posse.
- C) uma conjunção, retoma uma expressão de valor nominal e estabelece uma relação condição.
- D) uma conjunção, retoma uma expressão de valor adverbial e estabelece uma relação de condição.

A questão 7 refere-se ao período reproduzido a seguir.

É necessário preservar os recursos naturais, porque eles nem sempre são renováveis.

07. O conector que introduz a terceira oração poderia ser substituído, sem prejuízo ao sentido, por

- A) desde que.
- B) contanto que.
- C) apesar de que.
- D) uma vez que.

A questão 8 refere-se ao período reproduzido a seguir.

Três séculos atrás, o economista inglês Thomas Malthus **vaticinava** que, sem controle de natalidade, o mundo estaria destinado à fome.

08. Nesse contexto linguístico, o verbo em destaque atribui ao sujeito a ação de

- A) explicar.
- B) confirmar.
- C) identificar.
- D) prognosticar.

A questão 9 refere-se ao período reproduzido a seguir.

Se continuarmos promovendo o crescimento a todo custo, aumentando o tamanho de uma torta **a** que poucas pessoas têm acesso, não alcançaremos nenhuma segurança. E, em alguns casos, é possível que a fome renasça onde não esperávamos.

09. Sobre a palavra em destaque, é correto afirmar:

- A) é uma preposição e sua presença na estrutura da frase é justificada pela regência do nome **acesso**.
- B) é uma preposição e sua presença na estrutura da frase é justificada pela regência do verbo **acessar**.
- C) é um artigo e sua presença na estrutura da frase é justificada pela regência do nome **acesso**.
- D) é um artigo e sua presença na estrutura da frase é justificada pela regência do verbo **acessar**.

A questão 10 refere-se ao trecho reproduzido a seguir.

Motta cita o exemplo do trigo. A produção do cereal era subsidiada pelos Estados Unidos, que começaram a escoar o excedente a países em desenvolvimento a título de ajuda internacional. Estes, por sua vez, extinguiram seus sistemas locais de alimentação ao incorporarem o produto, — convertendo-se em mercados dependentes dele.

- 10.** Sobre as possibilidades de pontuação do trecho, considerando-se as relações sintático-semânticas da língua portuguesa, é correto afirmar:
- A) a retirada da primeira vírgula mantém o sentido de explicação.
 - B) a retirada da segunda vírgula é sintaticamente adequada.
 - C) o travessão poderia ser substituído por uma vírgula.
 - D) o travessão poderia ser substituído por um ponto.

QUESTÕES DE MÚLTIPLA ESCOLHA – LÓGICA

11. Três candidatos prestaram concurso para a cidade de São Tomé-RN: André, Erick e Henrique. É conhecido que um ou mais deles conseguiu aprovação no concurso e que:

- V. se André foi aprovado, então Erick não foi aprovado no concurso;
- VI. ou Henrique não foi aprovado ou Erick não foi aprovado, mas não ambos;
- VII. Henrique não foi aprovado.

Sendo assim, conclui-se que:

- A) somente André foi aprovado.
- B) somente Erick não foi aprovado.
- C) não foram aprovados André e Henrique.
- D) não foram aprovados Erick e Henrique.

12. Observe a sequência a seguir:

C - 9	F - 24	J - 50	O - 90	? - #
-------	--------	--------	--------	-------

Considerando a ordem das 26 letras de nosso alfabeto e os números da sequência associados a elas, a soma dos quatro números conhecidos e o que ocupará a posição #, totaliza:

- A) 230.
- B) 320.
- C) 270.
- D) 380.

13. Considerando a lógica matemática, uma afirmação equivalente à afirmação: “as questões estão fáceis ou os concurreseiros são inteligentes” é:

- A) as questões estão fáceis e os concurreseiros são inteligentes.
- B) as questões não estão fáceis e os concurreseiros não são inteligentes.
- C) se as questões estão fáceis, então os concurreseiros são inteligentes.
- D) se as questões não estão fáceis, então os concurreseiros não são inteligentes.

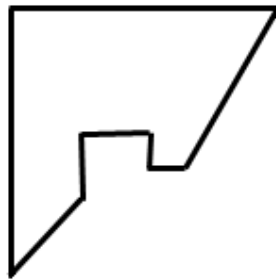
14. Considere as proposições apresentadas na ordem a seguir:

- I. A Alemanha foi campeã da Copa do Mundo de futebol de 2022;
- II. O produto de 0,5 por um número par resulta em um número inteiro.

Dadas essas informações, é correto afirmar que:

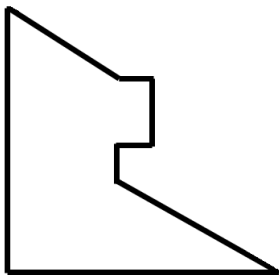
- A) A conjunção entre as proposições I e II tem valor lógico verdade.
- B) A condicional entre as proposições I e II tem valor lógico verdade.
- C) A disjunção entre as proposições I e II tem valor lógico falso.
- D) A bicondicional entre as proposições I e II tem valor lógico verdade.

15. Um quadrado de cartolina foi cortado em duas partes. Uma delas está desenhada abaixo.

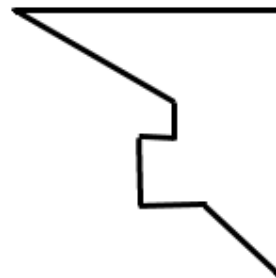


A outra parte que completa o quadrado corretamente é:

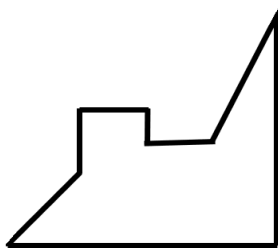
a)



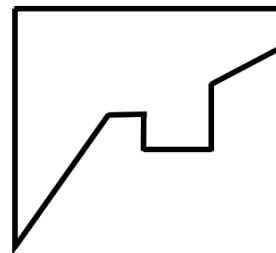
b)



c)



d)



QUESTÕES DE MÚLTIPLA ESCOLHA – FONOAUDIÓLOGO

16. Paciente com 32 anos de idade, após acidente automobilístico foi levado ao hospital e precisou de intubação orotraqueal. Nesse procedimento, o tempo prolongado de ventilação mecânica pode contribuir para alterações da deglutição. Esse problema é ocasionado porque
- A) os tubos endotraqueais não podem causar alterações de deglutição.
 - B) é comum a disfagia pós-extubação associada a menor tempo de permanência hospitalar.
 - C) a disfagia é uma doença neurológica que se apresenta de forma isolada.
 - D) os receptores que desencadeiam o reflexo de deglutição sofrem alteração na intubação.
17. M.P.P., 8 anos de idade, necessitou de uma traqueostomia (TQT) devido à obstrução das vias respiratórias por corpo estranho. Nesse caso, a paciente pode apresentar, devido o uso da TQT,
- A) dificuldade para realizar lateralização do bolo alimentar.
 - B) atraso no fechamento do vestibulo laríngeo.
 - C) prejuízo na fase preparatória do alimento.
 - D) prejuízo na fase esofágica da deglutição.
18. A fonoaudiologia hospitalar integra a equipe multiprofissional hospitalar atuando na avaliação e na reabilitação de funções como a deglutição, a fala e a audição. Sobre a atuação do fonoaudiólogo em ambiente hospitalar e neonatal, é correto afirmar:
- A) O fonoaudiólogo está inserido apenas no processo pós-cirúrgico, auxiliando na reabilitação dos pacientes.
 - B) O fonoaudiólogo pode realizar intervenções, como furo na orelha dos bebês, desde que a genitora esteja de acordo.
 - C) A função do fonoaudiólogo no ambiente hospitalar neonatal consiste, exclusivamente, na realização do Teste da Linguinha.
 - D) A Triagem Auditiva Neonatal ou Teste da Orelhinha é realizado pelo profissional fonoaudiólogo.
19. A traqueostomia é um procedimento cirúrgico realizado pelo médico. Na região da traquéia, é inserida uma cânula com o objetivo de facilitar a chegada de ar até os pulmões. Existem dois tipos de cânulas de traqueostomia: com *cuff* e sem *cuff*. As cânulas com *cuff* são utilizadas
- A) para permitir a ventilação mecânica e evitar perda de pressão.
 - B) apenas em crianças, porque o trato respiratório é menor.
 - C) quando o paciente tem necessidade de aspiração diária.
 - D) quando o paciente já apresenta disfagia prévia.

CONCURSO PÚBLICO DAS PREFEITURAS/CÂMARA MUNICIPAIS DO POTENGI
EDITAL Nº 001/2022 – BOM JESUS/RN E SÃO TOMÉ/RN

- 20.** A laringe é um órgão que faz parte do sistema respiratório e promove a conexão entre a faringe e a traqueia. As cartilagens da laringe formam o seu esqueleto. Do conjunto de nove cartilagens, três são pareadas e simétricas, enquanto três não possuem par. Uma delas tem formato de anel sinete e é denominada
- A) aritenoides.
 - B) cricoide.
 - C) cireoaritenoide.
 - D) epiglote.
- 21.** A respeito da anatomofisiologia da audição, sabe-se que a cóclea é uma parte da orelha interna que recebe as vibrações das ondas sonoras. A informação auditiva, ao sair da cóclea, se dá através do nervo auditivo e é transportada diretamente até
- A) o colículo superior.
 - B) o complexo olivar inferior.
 - C) o núcleo coclear ventral.
 - D) o corpo geniculado lateral.
- 22.** O músculo mastigatório pterigóideo medial é
- A) elevador e age em conjunto com o masseter na protrusão e no movimento de lateralidade da mandíbula com boca fechada.
 - B) abaixador e age em conjunto com o temporal na retração e no movimento de lateralidade da mandíbula com boca aberta.
 - C) elevador e age em conjunto com o temporal na protrusão e no movimento de elevação da mandíbula com boca aberta.
 - D) abaixador e age em conjunto com o masseter na retração e no movimento de lateralidade da mandíbula com boca fechada.
- 23.** O V par de nervo craniano tem atuação na inervação
- A) motora dos músculos da face e sensitiva da língua.
 - B) sensitiva da face e ação motora dos músculos intrínsecos da língua.
 - C) sensitiva da face e ação motora da musculatura ocular.
 - D) sensitiva da face e ação motora dos músculos mastigatórios.

CONCURSO PÚBLICO DAS PREFEITURAS/CÂMARA MUNICIPAIS DO POTENGI
EDITAL Nº 001/2022 – BOM JESUS/RN E SÃO TOMÉ/RN

- 24.** As pregas vocais são compostas por duas pregas, uma de cada lado da cavidade laríngea. Cada uma apresenta um ligamento vocal, um músculo vocal e seu revestimento mucoso. Em relação à sua histologia, são camadas das pregas vocais:
- A) epitélio de revestimento, três camadas da lâmina própria (superficial, intermediária e profunda) e músculo vocal.
 - B) mucosa, camada superficial da lâmina própria, camada externa da lâmina própria, epitélio e músculo vocal.
 - C) espaço de Reinke, camada mediana da lâmina própria, mucosa, epitélio de revestimento e músculo vocal.
 - D) epitélio de revestimento, três camadas da lâmina própria (interna, mediana e externa) e músculo vocal.
- 25.** C.V.Q.B., de 5 anos de idade, apresenta os seguintes comportamentos: dificuldade de interação social, não responde quando é chamado e sua linguagem apresenta ecolalia. Ao brincar, mantém-se isolado de outras crianças e sua alimentação é seletiva. Diante das informações, a hipótese diagnóstica para esse paciente é
- A) Dislexia.
 - B) Síndrome de Down.
 - C) Transtorno do espectro autista.
 - D) Transtorno obsessivo compulsivo.
- 26.** A função dos nervos cranianos é conduzir, por meio de suas fibras, impulsos nervosos do sistema nervoso central para a periferia (impulsos eferentes – nervomotor); e da periferia para o sistema nervoso central (impulsos aferentes – nervosensitivo). O par craniano que apresenta funções motoras e sensoriais, viscerais motoras e sensoriais, sendo elas: a gustação ou paladar, a salivação, a deglutição; e que contribui para o controle da pressão arterial e da frequência cardíaca e respiratória é o
- A) IX par craniano.
 - B) X par craniano.
 - C) XI par craniano.
 - D) XII par craniano.
- 27.** A terapia de reabilitação vestibular (TRV) é um tratamento complementar baseado em um grupo de exercícios personalizados, entre eles
- A) Manobra de Gans.
 - B) Manobra de Shaker.
 - C) Manobra de Gauss.
 - D) Manobra de Mendelsohn.

CONCURSO PÚBLICO DAS PREFEITURAS/CÂMARA MUNICIPAIS DO POTENGI
EDITAL Nº 001/2022 – BOM JESUS/RN E SÃO TOMÉ/RN

- 28.** Após avaliação fonoaudiológica da paciente A.M.S., 7 anos, foi possível identificar presença de alteração do processamento fonológico. Essa alteração é caracterizada por
- A) dificuldade em compreender sons musicais.
 - B) dificuldade para associar grafema-fonema.
 - C) dificuldade em compreender e repetir palavras.
 - D) dificuldade para compreender frases.
- 29.** J.L.M., 18 anos, comparece ao consultório fonoaudiológico para avaliação com queixa de gagueira, caracterizada pelo rompimento do fluxo da fala. As disfluências gegas são caracterizadas por:
- A) repetição de grafemas.
 - B) dificuldade de leitura e escrita.
 - C) repetição de sílabas.
 - D) dificuldade de compreensão de textos.
- 30.** A deglutição apresenta quatro fases, entre elas a oral e faríngea. A fase faríngea caracteriza-se pelo movimento do bolo alimentar através da boca até a faringe, estimulando os receptores sensoriais e desencadeando o próximo passo na sequência da deglutição. O par craniano responsável pela inervação sensorial da faringe é o
- A) X par craniano.
 - B) XII par craniano.
 - C) XI par craniano.
 - D) IX par craniano.