



## Caderno de Provas

**CPCP – 16 / 52**

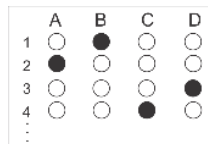
**TERAPEUTA OCUPACIONAL**

Edital Nº. 001/2022 – Bom Jesus/RN e São Tomé/RN

Data: \_\_\_\_/\_\_\_\_/\_\_\_\_

### INSTRUÇÕES GERAIS PARA A REALIZAÇÃO DA PROVA

- Use apenas caneta esferográfica de tinta azul ou preta.
- Escreva a data, a sua assinatura e o seu número de inscrição no espaço indicado nesta capa.
- A prova terá duração máxima de 3 (três) horas, incluindo o tempo para responder a todas as questões do **Caderno de Provas** e preencher as **Folhas de Respostas**.
- Antes de retirar-se definitivamente da sala, entregue as **Folhas de Respostas** ao fiscal.
- O **Caderno de Provas** só poderá ser levado pelo candidato após decorridas 03h do início da prova.
- Este **Caderno de Provas** contém, respectivamente, 10 (dez) questões de Língua Portuguesa, 05 (cinco) questões de Lógica e 15 (quinze) questões de Conhecimentos específicos.
- Se o **Caderno de Provas** contiver alguma imperfeição gráfica que impeça a leitura, comunique isso imediatamente ao Fiscal.
- Cada questão de múltipla escolha apresenta apenas **uma** resposta correta. Para a marcação da alternativa escolhida na **Folha de Respostas**, pinte completamente o campo correspondente conforme a figura a seguir:



- Os rascunhos e as marcações feitas neste **Caderno de Provas** não serão considerados para efeito de avaliação.
- Interpretar as questões faz parte da avaliação; portanto, não é permitido solicitar esclarecimentos aos Fiscais.
- O preenchimento das **Folhas de Respostas** é de sua inteira responsabilidade.
- A quantidade de questões objetivas e respectivas pontuações desta prova estão apresentadas a seguir:

<i>Disciplina</i>	<i>Número de questões</i>	<i>Pontos</i>
Língua Portuguesa	10 questões	30 pontos
Lógica	05 questões	10 pontos
Conhecimentos específicos	15 questões	60 pontos
<b>PONTUAÇÃO TOTAL</b>		<b>100 pontos</b>

ASSINATURA DO CANDIDATO:

NÚMERO DE INSCRIÇÃO:

**QUESTÕES DE MÚLTIPLA ESCOLHA – LÍNGUA PORTUGUESA**

As questões de 1 a 10 referem-se ao texto reproduzido a seguir.

**Fome não é problema populacional, mas de desigualdade social.**

Clara Balbi

Três séculos atrás, o economista inglês Thomas Malthus vaticinava que, sem controle de natalidade, o mundo estaria destinado à fome. "A população, quando não contida, cresce em progressão geométrica. A subsistência cresce apenas em progressão aritmética. Um pouco de conhecimento em matemática mostrará a imensidão da primeira potência em comparação com a segunda", escreve ele em seu célebre "Ensaio sobre o Princípio da População", de 1798.

A tese ecoa ainda hoje — quando a população mundial atinge a marca dos 8 bilhões, dez vezes a da época do pai da demografia — e influenciou do movimento ambientalista a setores conservadores, que se apropriaram do argumento para defender agendas anti-imigração, por exemplo.

A previsão de Malthus estava errada — ao menos desde a década de 1960, a produção de alimentos, auxiliada pelas inovações tecnológicas, supera o crescimento da população global ano após ano.

Mesmo assim, a fome não abandonou a humanidade. Relatório mais recente da Organização das Nações Unidas para a Alimentação e Agricultura (FAO, na sigla em inglês) indica que o percentual de pessoas que sofrem de subalimentação no mundo só cresceu nos últimos anos, indo de 8% em 2019 para 9,3% em 2020 e 9,8% em 2021. Isso significa que entre 702 milhões e 828 milhões de indivíduos não têm acesso às calorias mínimas necessárias para uma vida ativa e saudável.

Carlo Cafiero, economista e estatístico da FAO, afirma que o problema está na desigualdade econômica, já que é o dinheiro que condiciona a obtenção de comida. "A princípio, é possível ter hoje um mundo livre da fome, porque há alimentos suficientes. A questão é a vontade política de dar ao tema a relevância que ele tem. Os governos precisam trocar suas palavras por ações efetivas", diz.

O pesquisador acrescenta que mesmo os impactos de eventos extremos sobre índices como os de subalimentação e de insegurança alimentar têm mais a ver com as suas consequências para o bolso da população e menos com possíveis obstáculos no plantio ou na distribuição de comida.

É o caso da pandemia de Covid-19, que, segundo a FAO, fez com que 150 milhões de pessoas a mais do que o esperado sofressem de subalimentação. Mesmo a Guerra da Ucrânia, que assombra lideranças mundiais há oito meses, tem impacto relativo sobre a produção de alimentos deste ano, já que boa parte da colheita do trigo na região foi realizada antes do início do conflito. Cafiero sugere que o encarecimento das contas de luz na Europa, motivado pela suspensão do fornecimento do gás natural russo, afeta muito mais a população do continente do que o conflito em si.

Professora de sociologia da Universidade de Heidelberg, na Alemanha, e líder do grupo de pesquisa Alimento pela Justiça, a pesquisadora Renata Motta afirma que as duas crises ainda expuseram a vulnerabilidade do sistema de alimentação global, cuja ênfase no livre comércio e nas vantagens comparativas de cada região fez com que as dietas locais fossem se empobrecendo e se baseassem em poucas *commodities*, como trigo, milho e soja. Assim, quando um evento extremo afeta a produção ou a distribuição de um desses produtos, o sistema inteiro desmorona.

Motta cita o exemplo do trigo. A produção do cereal era subsidiada pelos Estados Unidos, que começaram a escoar o excedente a países em desenvolvimento a título de ajuda internacional. Estes, por sua vez, extinguíram seus sistemas locais de alimentação ao incorporarem o produto — convertendo-se em mercados dependentes dele. "Hoje vemos vários países da África dependendo da importação de trigo da Ucrânia, sendo que isso nem fazia parte da cultura alimentar deles", diz a pesquisadora.

Ainda segundo ela, essa dependência ajuda a perpetuar uma "desigualdade de responsabilidades" entre os que mais contribuem para os problemas globais e os que mais são atingidos por eles. A África, que, de acordo com as projeções da FAO, deve abrigar a maior quantidade de pessoas subalimentadas até 2030, substituindo a Ásia, não tem nenhum país entre os dez maiores emissores de carbono do mundo, mas é muito mais vulnerável a perdas de colheitas devido a mudanças climáticas, por exemplo.

Não que os países ricos estejam a salvo da fome. Motta observa que, desde a adoção das políticas neoliberais dos anos 1980 e, mais fortemente, desde a crise financeira de 2008, houve um grande retrocesso no processo de inclusão social e diminuição da pobreza que vinha ocorrendo no Norte global a partir do fim da Segunda Guerra Mundial.

**CONCURSO PÚBLICO DAS PREFEITURAS/CÂMARA MUNICIPAIS DO POTENGI**  
**EDITAL Nº 001/2022 – BOM JESUS/RN E SÃO TOMÉ/RN**

Seja como for, é na retomada de uma produção local — em que o plantio de alimentos ou a criação de animais está próxima de seu consumo, e as relações de trabalho são mais justas —, que a pesquisadora enxerga uma solução para a fome. Segundo ela, os dados apontam que a maioria da população na verdade é alimentada por produtores familiares pequenos e médios, e não pelos imensos campos de monoculturas que, além de tudo, têm grande impacto ambiental e social.

Motta argumenta ainda que soluções que visam o consumidor individual, como a recomendação da FAO de reduzir impostos sobre o preço final de alimentos ou as tendências de consumo consciente, não são suficientes para resolver os gargalos do sistema produtivo. O mesmo vale para as "carnes vegetais", desenvolvidas a partir de plantas. "Não é uma tecnologia que vai nos salvar se não mudarmos profundamente as formas de produção e de consumo que levaram à situação atual", diz.

Cafiero, da FAO, afirma que, nesse sentido, ao menos uma parte da teoria malthusiana segue valendo. É necessário preservar os recursos naturais, porque eles nem sempre são renováveis. "Se continuarmos promovendo o crescimento a todo custo, aumentando o tamanho de uma torta a que poucas pessoas têm acesso, não alcançaremos nenhuma segurança. E, em alguns casos, é possível que a fome renasça onde não esperávamos."

Disponível em: <<https://www1.folha.uol.com.br/>>. Acesso em 30 nov. 2022.

**01.** O texto objetiva, principalmente,

- A) apresentar embasamento científico para invalidar totalmente a teoria do economista Thomas Malthus.
- B) apresentar embasamento científico para justificar a relação entre a fome e a desigualdade social.
- C) explicar por que eventos como a pandemia de Covid-19 contribuem para o agravamento da fome.
- D) explicar a importância da agricultura de perfil familiar na construção de políticas de combate à fome.

**02.** De acordo com as informações do texto,

- A) as inovações tecnológicas contribuíram para negar a relação direta entre o problema da fome e o crescimento populacional.
- B) o pensamento de Thomas Malthus ainda influencia o mundo atual e serve como argumento para que ambientalistas defendam agendas anti-imigração.
- C) os Estados Unidos, ao incorporarem os excedentes de produção alimentar de outros países, cessaram a produção local de alimentos.
- D) as soluções que procuram atingir o consumidor individual apresentam contribuição nula na resolução dos entraves à produção de alimentos.

**03.** Sobre a organização do quarto parágrafo, é correto afirmar:

- A) a ideia central está explícita no segundo período e é desenvolvida pelas informações apresentadas no primeiro e terceiro períodos.
- B) a ideia central está implícita, mas é depreendida dos dados apresentados no segundo e terceiro períodos.
- C) a ideia central está diluída e pode ser reconstituída a partir de informações contidas no segundo e terceiro períodos.
- D) a ideia central está explícita no primeiro período e é desenvolvida pelas informações apresentadas no segundo e terceiro períodos.

**04.** Em relação às citações do discurso alheio presentes no texto, analise as afirmativas abaixo.

- I. No parágrafo 8, há citação indireta em que o autor do texto transcreve as palavras do autor citado.
- II. Nos parágrafos 8, 9, 10 e 11, o autor do texto recorre à citação de discursos de um mesmo autor.
- III. No primeiro parágrafo, o autor do texto recorre, primeiramente, a uma citação indireta e, em seguida, a uma citação direta.
- IV. No parágrafo cinco, há citação direta por meio da paráfrase do discurso do autor citado.

Entre as afirmativas, estão corretas

- A) I e II.
- B) III e IV.
- C) II e III.
- D) I e IV.

**05.** A palavra **que** foi empregada para retomar um substantivo em:

- A) Três séculos atrás, o economista inglês Thomas Malthus vaticinava que, sem controle de natalidade, o mundo estaria destinado à fome.
- B) Cafiero sugere que o encarecimento das contas de luz na Europa, motivado pela suspensão do fornecimento do gás natural russo, afeta muito mais a população do continente do que o conflito em si.
- C) A produção do cereal era subsidiada pelos Estados Unidos, que começaram a escoar o excedente a países em desenvolvimento a título de ajuda internacional.
- D) Hoje vemos vários países da África dependendo da importação de trigo da Ucrânia, sendo que isso nem fazia parte da cultura alimentar deles.

**A questões 6 refere-se ao trecho reproduzido a seguir.**

[...] a pesquisadora Renata Motta afirma que as duas crises ainda expuseram a vulnerabilidade do sistema de alimentação global, **cuja** ênfase no livre comércio e nas vantagens comparativas de cada região fez com que as dietas locais fossem se empobrecendo e se baseassem em poucas commodities, como trigo, milho e soja.

**06.** A palavra em destaque é

- A) um pronome, retoma uma expressão de valor nominal e estabelece uma relação de posse.
- B) um pronome, retoma uma expressão de valor adverbial e estabelece uma relação de posse.
- C) uma conjunção, retoma uma expressão de valor nominal e estabelece uma relação condição.
- D) uma conjunção, retoma uma expressão de valor adverbial e estabelece uma relação de condição.

A questão 7 refere-se ao período reproduzido a seguir.

É necessário preservar os recursos naturais, porque eles nem sempre são renováveis.

07. O conector que introduz a terceira oração poderia ser substituído, sem prejuízo ao sentido, por

- A) desde que.
- B) contanto que.
- C) apesar de que.
- D) uma vez que.

A questão 8 refere-se ao período reproduzido a seguir.

Três séculos atrás, o economista inglês Thomas Malthus **vaticinava** que, sem controle de natalidade, o mundo estaria destinado à fome.

08. Nesse contexto linguístico, o verbo em destaque atribui ao sujeito a ação de

- A) explicar.
- B) confirmar.
- C) identificar.
- D) prognosticar.

A questão 9 refere-se ao período reproduzido a seguir.

Se continuarmos promovendo o crescimento a todo custo, aumentando o tamanho de uma torta **a** que poucas pessoas têm acesso, não alcançaremos nenhuma segurança. E, em alguns casos, é possível que a fome renasça onde não esperávamos.

09. Sobre a palavra em destaque, é correto afirmar:

- A) é uma preposição e sua presença na estrutura da frase é justificada pela regência do nome **acesso**.
- B) é uma preposição e sua presença na estrutura da frase é justificada pela regência do verbo **acessar**.
- C) é um artigo e sua presença na estrutura da frase é justificada pela regência do nome **acesso**.
- D) é um artigo e sua presença na estrutura da frase é justificada pela regência do verbo **acessar**.

**A questão 10 refere-se ao trecho reproduzido a seguir.**

Motta cita o exemplo do trigo. A produção do cereal era subsidiada pelos Estados Unidos, que começaram a escoar o excedente a países em desenvolvimento a título de ajuda internacional. Estes, por sua vez, extinguíram seus sistemas locais de alimentação ao incorporarem o produto, — convertendo-se em mercados dependentes dele.

- 10.** Sobre as possibilidades de pontuação do trecho, considerando-se as relações sintático-semânticas da língua portuguesa, é correto afirmar:
- A) a retirada da primeira vírgula mantém o sentido de explicação.
  - B) a retirada da segunda vírgula é sintaticamente adequada.
  - C) o travessão poderia ser substituído por uma vírgula.
  - D) o travessão poderia ser substituído por um ponto.

**QUESTÕES DE MÚLTIPLA ESCOLHA – LÓGICA**

11. Três candidatos prestaram concurso para a cidade de São Tomé-RN: André, Erick e Henrique. É conhecido que um ou mais deles conseguiu aprovação no concurso e que:

- V. se André foi aprovado, então Erick não foi aprovado no concurso;
- VI. ou Henrique não foi aprovado ou Erick não foi aprovado, mas não ambos;
- VII. Henrique não foi aprovado.

Sendo assim, conclui-se que:

- A) somente André foi aprovado.
- B) somente Erick não foi aprovado.
- C) não foram aprovados André e Henrique.
- D) não foram aprovados Erick e Henrique.

12. Observe a sequência a seguir:

<b>C - 9</b>	<b>F - 24</b>	<b>J - 50</b>	<b>O - 90</b>	<b>? - #</b>
--------------	---------------	---------------	---------------	--------------

Considerando a ordem das 26 letras de nosso alfabeto e os números da sequência associados a elas, a soma dos quatro números conhecidos e o que ocupará a posição #, totaliza:

- A) 230.
- B) 320.
- C) 270.
- D) 380.

13. Considerando a lógica matemática, uma afirmação equivalente à afirmação: “as questões estão fáceis ou os concurreseiros são inteligentes” é:

- A) as questões estão fáceis e os concurreseiros são inteligentes.
- B) as questões não estão fáceis e os concurreseiros não são inteligentes.
- C) se as questões estão fáceis, então os concurreseiros são inteligentes.
- D) se as questões não estão fáceis, então os concurreseiros não são inteligentes.

14. Considere as proposições apresentadas na ordem a seguir:

- I. A Alemanha foi campeã da Copa do Mundo de futebol de 2022;
- II. O produto de 0,5 por um número par resulta em um número inteiro.

Dadas essas informações, é correto afirmar que:

- A) A conjunção entre as proposições I e II tem valor lógico verdade.
- B) A condicional entre as proposições I e II tem valor lógico verdade.
- C) A disjunção entre as proposições I e II tem valor lógico falso.
- D) A bicondicional entre as proposições I e II tem valor lógico verdade.





**QUESTÕES DE MÚLTIPLA ESCOLHA – TERAPEUTA OCUPACIONAL**

16. O modelo de ocupação humana (MOHO), elaborado por Gary Kielhofner, é uma prática centrada no cliente, que tem como objetivo tentar compreender o cliente nas suas diversas perspectivas, como ouvir a história de vida e a experiência singular da participação ocupacional. De acordo com o MOHO, essa prática fundamenta-se no conceito de
- A) ambiente, que se relaciona às habilidades de fazer coisas fornecidas pelo o *status* subjacente dos componentes objetivos físicos e mentais e correspondentes à experiência subjetiva do indivíduo.
  - B) capacidade de desempenho, que se relaciona à organização do comportamento do indivíduo em rotinas ou padrões de desempenho.
  - C) habituação: que se relaciona à fatores econômicos, políticos-culturais e as atividades sociais influenciadoras na vida ocupacional.
  - D) volição, que se relaciona ao processo no qual as pessoas são motivadas em direção à escolha das ocupações que desempenham.
17. *A Estrutura da Prática da Terapia Ocupacional: Domínio e Processo* (3ª Edição) apresenta um resumo dos constructos interrelacionados que descrevem a prática da terapia ocupacional. Os aspectos do domínio da terapia ocupacional estão divididos em 5 categorias. Sendo assim, uma dessas categorias diz respeito ao
- A) contexto e ambientes, que são classificados em hábitos, rotinas, rituais e papéis.
  - B) fatores dos clientes, que são classificados em valores, crenças e espiritualidades, funções do corpo e estrutura do corpo.
  - C) habilidades de desempenho, que são classificadas em habilidades motoras e habilidades cognitivas.
  - D) padrões de desempenho, que são classificados em cultural, pessoal, físico, social, temporal e virtual.
18. A resolução no 425, de 08 de julho de 2013, estabelece o código de ética e deontológica da Terapia Ocupacional. Dentro das responsabilidades fundamentais, cabe ao Terapeuta Ocupacional
- A) atualizar o seu cadastro junto ao conselho a cada dois anos.
  - B) portar a sua identidade profissional sempre em exercício.
  - C) exercer sua atividade com zelo, probidade e hediondez.
  - D) utilizar o seu título de especialista, sem a necessidade de exame.
19. Dentro do trabalho em equipe, o Terapeuta Ocupacional vem ampliando a sua participação nos quadros de saúde, educação, trabalho comunitário, entre outras. Sabendo da sua importância, é correto afirmar que
- A) a categoria preocupação em equipe tem como característica o dinamismo, a responsabilidade e a motivação.
  - B) a formação em equipe ocorre apenas em dois estágios: inicial e final.
  - C) as habilidades de flexibilização, a sociabilidade e a acessibilidade são expostas na categoria preocupação com a tarefa.
  - D) o terapeuta ocupacional deve se posicionar diante dos membros da equipe, principalmente se estiver em formação, esclarecendo suas atribuições, competências e habilidades.

**CONCURSO PÚBLICO DAS PREFEITURAS/CÂMARA MUNICIPAIS DO POTENGI**  
**EDITAL Nº 001/2022 – BOM JESUS/RN E SÃO TOMÉ/RN**

---

20. Quando se planeja um grupo, ele pode ser classificado, de acordo com a sua estrutura, como aberto, fechado, pouco aberto, homogêneo e heterogêneo. Conforme essa classificação,
- A) no grupo aberto, os participantes são os mesmos em cada encontro e o contexto se modifica sistematicamente.
  - B) no grupo pouco aberto, um novo participante pode ser inserido no contexto grupal para completar a saída do outro.
  - C) no grupo fechado, o ingresso de novos participantes poderá ocorrer até o meio do processo, podendo ser substituído por outro integrante.
  - D) no grupo heterogêneo, em que os participantes são selecionados com base em um problema comum. Já o grupo homogêneo, os participantes apresentam características e problemas de diferentes naturezas.
21. A respeito das técnicas e dos métodos de avaliação em Terapia Ocupacional, é correto afirmar que
- A) a Escala de *Fugl-Meyer* tem como objetivo identificar os padrões sinérgicos de pacientes acometidos pelo AVC apenas através de atividades sensório-motora de membros superiores.
  - B) a Medida Canadense de Desempenho Ocupacional (COPM) é um instrumento capaz de mensurar o impacto de uma intervenção para o indivíduo e identificar as ocupações que os clientes esperam ou necessitam realizar, avaliando o seu nível de desempenho e satisfação.
  - C) o Inventário de Avaliação Pediátrica de Incapacidade (PEDI) avalia o o desempenho ocupacional de crianças em ambiente domiciliar, dividido em duas partes: a Parte I, que avalia a quantidade de ajuda fornecida pelo o cuidador; e a Parte II, que avalia as habilidades da criança em seu cotidiano.
  - D) o Terapeuta Ocupacional, na avaliação goniométrica, deve se contentar nas amplitudes de movimento que se encontram acima dos limites funcionais.
22. Na análise de atividade, o Terapeuta Ocupacional pode identificar as áreas em que são necessárias adaptações e graduações, dependendo da capacidade funcional do paciente. Para Hagedorn, a análise da ocupação pode ser classificada em três tipos. Um deles é denominado de
- A) aplicado: descreve e analisa uma tarefa para aplicar na terapia ou ainda identificar as tarefas, sequências, e habilidades e potencializar o cliente a realizar uma função mais afetiva.
  - B) básico: descreve os papéis, conhecimentos, habilidades e atitudes do cliente.
  - C) funcional: descreve a ocupação, a atividade ou a tarefa com o objetivo de compreender a natureza e as bases para a participação.
  - D) intermediário: avalia a capacidade de executar a atividade para compreender suas capacidades, dificuldades e a terapia apropriada.
23. Os Centros de Atenção Psicossocial (CAPS) foram criados com o objetivo de atender a pessoas com sofrimentos psíquicos ou com transtorno mental, incluindo o uso de álcool e outras drogas. Na atuação do terapeuta ocupacional, cabe considerar
- A) a política de redução de danos e novas perspectivas de inclusão.
  - B) a promoção do isolamento social do indivíduo.
  - C) o foco somente em atividades de pinturas e artesanato.
  - D) o tratamento moral dado ao paciente.

24. Sobre o as disfunções físicas, é correto afirmar que

- A) a bradicinesia, sintoma comum na doença de Parkinson, consiste no aumento da velocidade da amplitude dos movimentos.
- B) a Fase I, de acordo com o retorno neurológico descrito por Brunnstrom em paciente com AVC, é caracterizada pela flacidez imediata e ausência de reflexos.
- C) quanto mais baixo for o nível da lesão, pior será o seu prognóstico na lesão medular.
- D) o programa de conservação de energia e proteção corporal, em paciente com artrite reumatoide, deve ser evitado, pois pode aumentar dor articular e fadiga, prejudicando o seu desempenho ocupacional.

25. Considere o excerto abaixo.

“Dentro da saúde do trabalhador, o terapeuta ocupacional busca conhecer o mesmo no exercício de sua profissão, atividade humana/trabalho. Promove saúde, no sentido de tornar o trabalho prazeroso para o trabalhador, mediante seu desempenho, tornando-o mais ativo no processo de compreensão dos fatores que possam levar ao adoecimento pelo exercício da profissão, além de inserir no mundo do trabalho pessoas que apresentam limitações ou deficiência em seu desempenho funcional decorrentes de diferentes condições patológicas que interferem em suas atividades do dia a dia”

(FONTE: [https://www.crefito1.org.br/imagens/revistas/CARTILHA-TO\\_WEB-terapia-ocupacional-em-saude-trabalhador-2016.pdf](https://www.crefito1.org.br/imagens/revistas/CARTILHA-TO_WEB-terapia-ocupacional-em-saude-trabalhador-2016.pdf)).

Na temática da Terapia Ocupacional e a saúde do trabalhador, é correto afirmar que

- A) a ginástica laboral não poder ser realizada pelo terapeuta ocupacional, pois este é um ato exclusivo dos profissionais de educação física e da fisioterapia.
- B) os DORT (distúrbios osteomusculares relacionados ao trabalho) podem ser causados por posturas fixas e/ou biomecânica inadequadas, movimentos repetitivos, ausência de pausas e excesso de trabalho.
- C) o papel do terapeuta ocupacional na saúde do trabalhador baseia-se em apenas prevenir adoecimento.
- D) o terapeuta ocupacional deve desconsiderar os fatores ambientais ao analisar o ambiente de trabalho.

26. Baseado na Integração Sensorial® de Ayres,

- A) a somatodispraxia são sinais posturais mais leves, com falhas no processamento vestibular-proprioceptivo.
- B) evidências de alto tônus postural são observados no déficit postural.
- C) o foco da abordagem é, exatamente, nos mecanismos sensoriais usados para prestar atenção, aprender sobre o ambiente e manter a organização do comportamento.
- D) os transtornos de modulação são caracterizados por tendência a gerar respostas muito graduadas em relação à intensidade e à natureza do estímulo recebido.

27. Entre os modelos de intervenção da Terapia Ocupacional na reabilitação cognitiva funcional, existe um método que tem como o foco o treino das funções executivas por meio de atividades funcionais. Esse método está relacionado a

- A) Terapia Ocupacional Dinâmica.
- B) *Tailored Activity Program* (TAP).
- C) *Ocupacional Goal Intervention* (OGI).
- D) Realidade Virtual.

**CONCURSO PÚBLICO DAS PREFEITURAS/CÂMARA MUNICIPAIS DO POTENGI**  
**EDITAL Nº 001/2022 – BOM JESUS/RN E SÃO TOMÉ/RN**

---

28. A Resolução Nº 477/2016 reconhece a especialidade da gerontologia na prática da terapia ocupacional. Sabendo disso, cabe ao terapeuta ocupacional
- A) comunicar condutas e evoluções apenas aos familiares do idoso.
  - B) fazer intervenções que desconsideram a participação da família.
  - C) fazer intervenções que devem ser realizadas em hospitais, clínicas, consultórios, instituições de longa permanência, no próprio domicílio ou em qualquer outro local que o idoso se encontra.
  - D) orientar o cuidador a sempre realizar pelo idoso qualquer tipo de atividade do seu desempenho ocupacional.
29. A Resolução Nº 458/2015 dispõe sobre o uso da tecnologia assistiva pelo terapeuta ocupacional e dá outras providências. Sobre a tecnologia assistiva e as competências do terapeuta ocupacional,
- A) as órteses podem ser classificadas com estáticas e paralelas.
  - B) a intolerância ao erro é um dos princípios do design universal.
  - C) a comunicação alternativa tem como objetivo compensar, permanentemente, a incapacidade ou deficiência do indivíduo.
  - D) o tamanho dos quadris e das pélvis, o comprimento da coxa e da perna, a região média das costas e da escápula, o ponto mais alto dos ombros, a largura do tórax e do ombro, a altura do cotovelo e a altura geral em posição sentada devem-se considerar ao prescrever a cadeira de rodas.
30. A Classificação de Internacional de Funcionalidade, Incapacidade e Saúde (CIF) oferece uma estrutura para definir a condição de saúde de uma pessoa. Criada pela Organização Mundial de Saúde (OMS), tem como objetivo classificar a funcionalidade de uma pessoa ou grupo de pessoas, estando ela relacionada ou não a uma doença. Sendo assim, os componentes da CIF são divididos em
- A) atividade, emancipação, função e estrutura dos corporais, fatores ambientais e fatores pessoais.
  - B) atividade, participação, função e estrutura dos corporais, fatores ambientais e comportamentais.
  - C) atividade, participação, função e estrutura dos corporais, fatores ambientais e fatores pessoais.
  - D) atividade, participação, função e estrutura dos corporais, fatores pessoais e comportamentais.