



Caderno de Provas

CPCP – 18 / 54

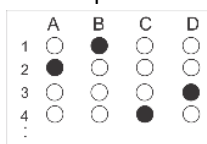
ASSISTENTE SOCIAL

Edital Nº. 001/2022 – Bom Jesus/RN e São Tomé/RN

Data: ____/____/____

INSTRUÇÕES GERAIS PARA A REALIZAÇÃO DA PROVA

- Use apenas caneta esferográfica de tinta azul ou preta.
- Escreva a data, a sua assinatura e o seu número de inscrição no espaço indicado nesta capa.
- A prova terá duração máxima de 3 (três) horas, incluindo o tempo para responder a todas as questões do **Caderno de Provas** e preencher as **Folhas de Respostas**.
- Antes de retirar-se definitivamente da sala, entregue as **Folhas de Respostas** ao fiscal.
- O **Caderno de Provas** só poderá ser levado pelo candidato após decorridas 03h do início da prova.
- Este **Caderno de Provas** contém, respectivamente, 10 (dez) questões de Língua Portuguesa, 05 (cinco) questões de Lógica e 15 (quinze) questões de Conhecimentos específicos.
- Se o **Caderno de Provas** contiver alguma imperfeição gráfica que impeça a leitura, comunique isso imediatamente ao Fiscal.
- Cada questão de múltipla escolha apresenta apenas **uma** resposta correta. Para a marcação da alternativa escolhida na **Folha de Respostas**, pinte completamente o campo correspondente conforme a figura a seguir:



- Os rascunhos e as marcações feitas neste **Caderno de Provas** não serão considerados para efeito de avaliação.
- Interpretar as questões faz parte da avaliação; portanto, não é permitido solicitar esclarecimentos aos Fiscais.
- O preenchimento das **Folhas de Respostas** é de sua inteira responsabilidade.
- A quantidade de questões objetivas e respectivas pontuações desta prova estão apresentadas a seguir:

<i>Disciplina</i>	<i>Número de questões</i>	<i>Pontos</i>
Língua Portuguesa	10 questões	30 pontos
Lógica	05 questões	10 pontos
Conhecimentos específicos	15 questões	60 pontos
PONTUAÇÃO TOTAL		100 pontos

ASSINATURA DO CANDIDATO:

NÚMERO DE INSCRIÇÃO:

QUESTÕES DE MÚLTIPLA ESCOLHA – LÍNGUA PORTUGUESA

As questões de 1 a 10 referem-se ao texto reproduzido a seguir.

Fome não é problema populacional, mas de desigualdade social.

Clara Balbi

Três séculos atrás, o economista inglês Thomas Malthus vaticinava que, sem controle de natalidade, o mundo estaria destinado à fome. "A população, quando não contida, cresce em progressão geométrica. A subsistência cresce apenas em progressão aritmética. Um pouco de conhecimento em matemática mostrará a imensidão da primeira potência em comparação com a segunda", escreve ele em seu célebre "Ensaio sobre o Princípio da População", de 1798.

A tese ecoa ainda hoje — quando a população mundial atinge a marca dos 8 bilhões, dez vezes a da época do pai da demografia — e influenciou do movimento ambientalista a setores conservadores, que se apropriaram do argumento para defender agendas anti-imigração, por exemplo.

A previsão de Malthus estava errada — ao menos desde a década de 1960, a produção de alimentos, auxiliada pelas inovações tecnológicas, supera o crescimento da população global ano após ano.

Mesmo assim, a fome não abandonou a humanidade. Relatório mais recente da Organização das Nações Unidas para a Alimentação e Agricultura (FAO, na sigla em inglês) indica que o percentual de pessoas que sofrem de subalimentação no mundo só cresceu nos últimos anos, indo de 8% em 2019 para 9,3% em 2020 e 9,8% em 2021. Isso significa que entre 702 milhões e 828 milhões de indivíduos não têm acesso às calorias mínimas necessárias para uma vida ativa e saudável.

Carlo Cafiero, economista e estatístico da FAO, afirma que o problema está na desigualdade econômica, já que é o dinheiro que condiciona a obtenção de comida. "A princípio, é possível ter hoje um mundo livre da fome, porque há alimentos suficientes. A questão é a vontade política de dar ao tema a relevância que ele tem. Os governos precisam trocar suas palavras por ações efetivas", diz.

O pesquisador acrescenta que mesmo os impactos de eventos extremos sobre índices como os de subalimentação e de insegurança alimentar têm mais a ver com as suas consequências para o bolso da população e menos com possíveis obstáculos no plantio ou na distribuição de comida.

É o caso da pandemia de Covid-19, que, segundo a FAO, fez com que 150 milhões de pessoas a mais do que o esperado sofressem de subalimentação. Mesmo a Guerra da Ucrânia, que assombra lideranças mundiais há oito meses, tem impacto relativo sobre a produção de alimentos deste ano, já que boa parte da colheita do trigo na região foi realizada antes do início do conflito. Cafiero sugere que o encarecimento das contas de luz na Europa, motivado pela suspensão do fornecimento do gás natural russo, afeta muito mais a população do continente do que o conflito em si.

Professora de sociologia da Universidade de Heidelberg, na Alemanha, e líder do grupo de pesquisa Alimento pela Justiça, a pesquisadora Renata Motta afirma que as duas crises ainda expuseram a vulnerabilidade do sistema de alimentação global, cuja ênfase no livre comércio e nas vantagens comparativas de cada região fez com que as dietas locais fossem se empobrecendo e se baseassem em poucas *commodities*, como trigo, milho e soja. Assim, quando um evento extremo afeta a produção ou a distribuição de um desses produtos, o sistema inteiro desmorona.

Motta cita o exemplo do trigo. A produção do cereal era subsidiada pelos Estados Unidos, que começaram a escoar o excedente a países em desenvolvimento a título de ajuda internacional. Estes, por sua vez, extinguíram seus sistemas locais de alimentação ao incorporarem o produto — convertendo-se em mercados dependentes dele. "Hoje vemos vários países da África dependendo da importação de trigo da Ucrânia, sendo que isso nem fazia parte da cultura alimentar deles", diz a pesquisadora.

Ainda segundo ela, essa dependência ajuda a perpetuar uma "desigualdade de responsabilidades" entre os que mais contribuem para os problemas globais e os que mais são atingidos por eles. A África, que, de acordo com as projeções da FAO, deve abrigar a maior quantidade de pessoas subalimentadas até 2030, substituindo a Ásia, não tem nenhum país entre os dez maiores emissores de carbono do mundo, mas é muito mais vulnerável a perdas de colheitas devido a mudanças climáticas, por exemplo.

Não que os países ricos estejam a salvo da fome. Motta observa que, desde a adoção das políticas neoliberais dos anos 1980 e, mais fortemente, desde a crise financeira de 2008, houve um grande retrocesso no processo de inclusão social e diminuição da pobreza que vinha ocorrendo no Norte global a partir do fim da Segunda Guerra Mundial.

CONCURSO PÚBLICO DAS PREFEITURAS/CÂMARA MUNICIPAIS DO POTENGI
EDITAL Nº 001/2022 – BOM JESUS/RN E SÃO TOMÉ/RN

Seja como for, é na retomada de uma produção local — em que o plantio de alimentos ou a criação de animais está próxima de seu consumo, e as relações de trabalho são mais justas —, que a pesquisadora enxerga uma solução para a fome. Segundo ela, os dados apontam que a maioria da população na verdade é alimentada por produtores familiares pequenos e médios, e não pelos imensos campos de monoculturas que, além de tudo, têm grande impacto ambiental e social.

Motta argumenta ainda que soluções que visam o consumidor individual, como a recomendação da FAO de reduzir impostos sobre o preço final de alimentos ou as tendências de consumo consciente, não são suficientes para resolver os gargalos do sistema produtivo. O mesmo vale para as "carnes vegetais", desenvolvidas a partir de plantas. "Não é uma tecnologia que vai nos salvar se não mudarmos profundamente as formas de produção e de consumo que levaram à situação atual", diz.

Cafiero, da FAO, afirma que, nesse sentido, ao menos uma parte da teoria malthusiana segue valendo. É necessário preservar os recursos naturais, porque eles nem sempre são renováveis. "Se continuarmos promovendo o crescimento a todo custo, aumentando o tamanho de uma torta a que poucas pessoas têm acesso, não alcançaremos nenhuma segurança. E, em alguns casos, é possível que a fome renasça onde não esperávamos."

Disponível em: <<https://www1.folha.uol.com.br/>>. Acesso em 30 nov. 2022.

01. O texto objetiva, principalmente,

- A) apresentar embasamento científico para invalidar totalmente a teoria do economista Thomas Malthus.
- B) apresentar embasamento científico para justificar a relação entre a fome e a desigualdade social.
- C) explicar por que eventos como a pandemia de Covid-19 contribuem para o agravamento da fome.
- D) explicar a importância da agricultura de perfil familiar na construção de políticas de combate à fome.

02. De acordo com as informações do texto,

- A) as inovações tecnológicas contribuíram para negar a relação direta entre o problema da fome e o crescimento populacional.
- B) o pensamento de Thomas Malthus ainda influencia o mundo atual e serve como argumento para que ambientalistas defendam agendas anti-imigração.
- C) os Estados Unidos, ao incorporarem os excedentes de produção alimentar de outros países, cessaram a produção local de alimentos.
- D) as soluções que procuram atingir o consumidor individual apresentam contribuição nula na resolução dos entraves à produção de alimentos.

03. Sobre a organização do quarto parágrafo, é correto afirmar:

- A) a ideia central está explícita no segundo período e é desenvolvida pelas informações apresentadas no primeiro e terceiro períodos.
- B) a ideia central está implícita, mas é depreendida dos dados apresentados no segundo e terceiro períodos.
- C) a ideia central está diluída e pode ser reconstituída a partir de informações contidas no segundo e terceiro períodos.
- D) a ideia central está explícita no primeiro período e é desenvolvida pelas informações apresentadas no segundo e terceiro períodos.

CONCURSO PÚBLICO DAS PREFEITURAS/CÂMARA MUNICIPAIS DO POTENGI
EDITAL Nº 001/2022 – BOM JESUS/RN E SÃO TOMÉ/RN

04. Em relação às citações do discurso alheio presentes no texto, analise as afirmativas abaixo.

- I. No parágrafo 8, há citação indireta em que o autor do texto transcreve as palavras do autor citado.
- II. Nos parágrafos 8, 9, 10 e 11, o autor do texto recorre à citação de discursos de um mesmo autor.
- III. No primeiro parágrafo, o autor do texto recorre, primeiramente, a uma citação indireta e, em seguida, a uma citação direta.
- IV. No parágrafo cinco, há citação direta por meio da paráfrase do discurso do autor citado.

Entre as afirmativas, estão corretas

- A) I e II.
- B) III e IV.
- C) II e III.
- D) I e IV.

05. A palavra **que** foi empregada para retomar um substantivo em:

- A) Três séculos atrás, o economista inglês Thomas Malthus vaticinava que, sem controle de natalidade, o mundo estaria destinado à fome.
- B) Cafiero sugere que o encarecimento das contas de luz na Europa, motivado pela suspensão do fornecimento do gás natural russo, afeta muito mais a população do continente do que o conflito em si.
- C) A produção do cereal era subsidiada pelos Estados Unidos, que começaram a escoar o excedente a países em desenvolvimento a título de ajuda internacional.
- D) Hoje vemos vários países da África dependendo da importação de trigo da Ucrânia, sendo que isso nem fazia parte da cultura alimentar deles.

A questões 6 refere-se ao trecho reproduzido a seguir.

[...] a pesquisadora Renata Motta afirma que as duas crises ainda expuseram a vulnerabilidade do sistema de alimentação global, **cuja** ênfase no livre comércio e nas vantagens comparativas de cada região fez com que as dietas locais fossem se empobrecendo e se baseassem em poucas commodities, como trigo, milho e soja.

06. A palavra em destaque é

- A) um pronome, retoma uma expressão de valor nominal e estabelece uma relação de posse.
- B) um pronome, retoma uma expressão de valor adverbial e estabelece uma relação de posse.
- C) uma conjunção, retoma uma expressão de valor nominal e estabelece uma relação condição.
- D) uma conjunção, retoma uma expressão de valor adverbial e estabelece uma relação de condição.

A questão 7 refere-se ao período reproduzido a seguir.

É necessário preservar os recursos naturais, porque eles nem sempre são renováveis.

07. O conector que introduz a terceira oração poderia ser substituído, sem prejuízo ao sentido, por

- A) desde que.
- B) contanto que.
- C) apesar de que.
- D) uma vez que.

A questão 8 refere-se ao período reproduzido a seguir.

Três séculos atrás, o economista inglês Thomas Malthus **vaticinava** que, sem controle de natalidade, o mundo estaria destinado à fome.

08. Nesse contexto linguístico, o verbo em destaque atribui ao sujeito a ação de

- A) explicar.
- B) confirmar.
- C) identificar.
- D) prognosticar.

A questão 9 refere-se ao período reproduzido a seguir.

Se continuarmos promovendo o crescimento a todo custo, aumentando o tamanho de uma torta **a** que poucas pessoas têm acesso, não alcançaremos nenhuma segurança. E, em alguns casos, é possível que a fome renasça onde não esperávamos.

09. Sobre a palavra em destaque, é correto afirmar:

- A) é uma preposição e sua presença na estrutura da frase é justificada pela regência do nome **acesso**.
- B) é uma preposição e sua presença na estrutura da frase é justificada pela regência do verbo **acessar**.
- C) é um artigo e sua presença na estrutura da frase é justificada pela regência do nome **acesso**.
- D) é um artigo e sua presença na estrutura da frase é justificada pela regência do verbo **acessar**.

A questão 10 refere-se ao trecho reproduzido a seguir.

Motta cita o exemplo do trigo. A produção do cereal era subsidiada pelos Estados Unidos, que começaram a escoar o excedente a países em desenvolvimento a título de ajuda internacional. Estes, por sua vez, extinguiram seus sistemas locais de alimentação ao incorporarem o produto, — convertendo-se em mercados dependentes dele.

10. Sobre as possibilidades de pontuação do trecho, considerando-se as relações sintático-semânticas da língua portuguesa, é correto afirmar:
- A) a retirada da primeira vírgula mantém o sentido de explicação.
 - B) a retirada da segunda vírgula é sintaticamente adequada.
 - C) o travessão poderia ser substituído por uma vírgula.
 - D) o travessão poderia ser substituído por um ponto.

QUESTÕES DE MÚLTIPLA ESCOLHA – LÓGICA

11. Três candidatos prestaram concurso para a cidade de São Tomé-RN: André, Erick e Henrique. É conhecido que um ou mais deles conseguiu aprovação no concurso e que:

- V. se André foi aprovado, então Erick não foi aprovado no concurso;
- VI. ou Henrique não foi aprovado ou Erick não foi aprovado, mas não ambos;
- VII. Henrique não foi aprovado.

Sendo assim, conclui-se que:

- A) somente André foi aprovado.
- B) somente Erick não foi aprovado.
- C) não foram aprovados André e Henrique.
- D) não foram aprovados Erick e Henrique.

12. Observe a sequência a seguir:

C - 9	F - 24	J - 50	O - 90	? - #
--------------	---------------	---------------	---------------	--------------

Considerando a ordem das 26 letras de nosso alfabeto e os números da sequência associados a elas, a soma dos quatro números conhecidos e o que ocupará a posição #, totaliza:

- A) 230.
- B) 320.
- C) 270.
- D) 380.

13. Considerando a lógica matemática, uma afirmação equivalente à afirmação: “as questões estão fáceis ou os concurseiros são inteligentes” é:

- A) as questões estão fáceis e os concurseiros são inteligentes.
- B) as questões não estão fáceis e os concurseiros não são inteligentes.
- C) se as questões estão fáceis, então os concurseiros são inteligentes.
- D) se as questões não estão fáceis, então os concurseiros não são inteligentes.

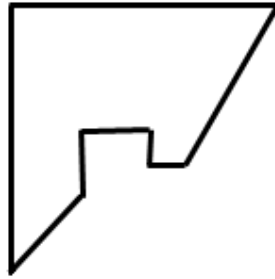
14. Considere as proposições apresentadas na ordem a seguir:

- I. A Alemanha foi campeã da Copa do Mundo de futebol de 2022;
- II. O produto de 0,5 por um número par resulta em um número inteiro.

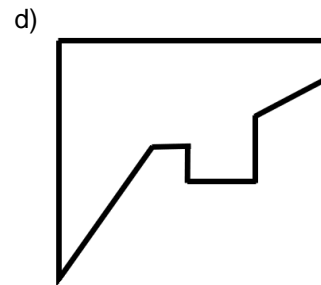
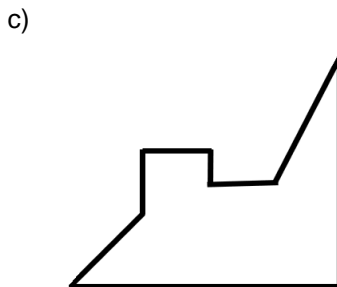
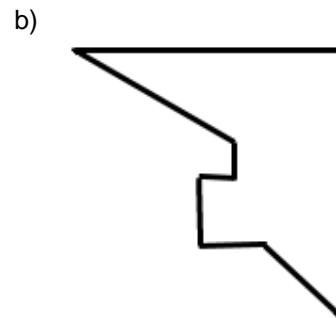
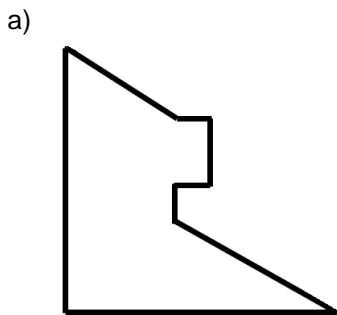
Dadas essas informações, é correto afirmar que:

- A) A conjunção entre as proposições I e II tem valor lógico verdade.
- B) A condicional entre as proposições I e II tem valor lógico verdade.
- C) A disjunção entre as proposições I e II tem valor lógico falso.
- D) A bicondicional entre as proposições I e II tem valor lógico verdade.

15. Um quadrado de cartolina foi cortado em duas partes. Uma delas está desenhada abaixo.



A outra parte que completa o quadrado corretamente é:



QUESTÕES DE MÚLTIPLA ESCOLHA – ASSISTENTE SOCIAL

16. A Lei nº 12.317, de 26 de agosto de 2010, acrescenta dispositivo à Lei nº 8.662, de 07 de junho de 1993 (Lei de Regulamentação da Profissão) para dispor sobre
- A) piso salarial do assistente social.
 - B) atribuições privativas do assistente social.
 - C) competências do assistente social.
 - D) duração do trabalho do assistente social.
17. O Artigo 6º da Lei de Regulamentação da Profissão do Assistente Social (Lei nº 8.662, de 07 de junho de 1993), altera as denominações do Conselho Federal e dos Conselhos Regionais da categoria, respectivamente. Sendo assim, as novas denominações vigentes são
- A) Conselho Federal do Serviço Social (CFESS) e Conselhos Regionais de Serviço Social (CRESS).
 - B) Conselho Federal de Assistentes Sociais (CFASS) e Conselhos Regionais de Assistentes Sociais (CRASS).
 - C) Conselho Federal da Assistência Social (CFAS) e Conselhos Regionais da Assistência Social (CRAS).
 - D) Conselho Federal da Seguridade Social (CFESS) e Conselhos Regionais de Seguridade Social (CRESS).
18. Conforme a Lei de Regulamentação da Profissão do Assistente Social, o Conselho Federal da categoria deverá ter sede e foro em
- A) São Paulo.
 - B) Minas Gerais.
 - C) Distrito Federal.
 - D) Rio de Janeiro.
19. No artigo 4º do Código de Ética da Profissão do Assistente Social, do “Título II - Dos Direitos e das Responsabilidades Gerais do Assistente Social”, determina que é vedado ao Assistente Social
- A) transgredir qualquer preceito do Código de Ética bem como da Lei de Regulamentação da Profissão.
 - B) participar de programas de socorro à população em situações de calamidade pública, no atendimento e defesa de seus interesses e necessidades.
 - C) contribuir para a viabilização da participação efetiva da população usuária nas decisões institucionais.
 - D) informar à população usuária sobre a utilização de materiais de registro audiovisual e pesquisas a elas referentes e a forma de sistematização dos dados obtidos.
20. De acordo com GUERRA (2007), no período do Movimento de Reconceituação do Serviço Social, novas perspectivas apresentam-se à compreensão do significado sócio-histórico da profissão, da questão social, do escopo da intervenção do Assistente Social, resultante da inserção de um novo interlocutor do Serviço Social. Esse interlocutor a que se refere GUERRA denomina-se
- A) demandas e requisições institucionais.
 - B) militância político-partidária.
 - C) análise sobre a prática profissional.
 - D) as particularidades sociopolíticas e econômicas do desenvolvimento capitalista brasileiro.

CONCURSO PÚBLICO DAS PREFEITURAS/CÂMARA MUNICIPAIS DO POTENGI
EDITAL Nº 001/2022 – BOM JESUS/RN E SÃO TOMÉ/RN

21. GUERRA (2007), em seu livro “Instrumentalidade do Serviço Social”, afirma que o Serviço Social é uma profissão eminentemente
- A) burocratizante.
 - B) interventiva,
 - C) estigmatizante.
 - D) materialista.
22. O Artigo 19 do Estatuto da Criança e Adolescente (Lei 8.069/1990) determina que “é direito da criança e do adolescente ser criado e educado no seio de sua família”. Todavia, a Lei permite a excepcionalidade em apenas um caso, desde que seja assegurada a convivência familiar e comunitária e em ambiente que seja propício para seu desenvolvimento integral. Essa excepcionalidade refere-se à
- A) família acolhedora.
 - B) família consanguínea.
 - C) família substituta.
 - D) família afetiva.
23. A Lei 8.069/90 (Estatuto da Criança e do Adolescente-ECA), em seu Artigo 19-A, estabelece: “A gestante ou mãe que manifeste interesse em entregar seu filho para adoção, antes ou logo após o nascimento, será encaminhado à
- A) Justiça Federal”.
 - B) Justiça Cível”.
 - C) Justiça da Família”.
 - D) Justiça da infância e da Juventude”.
24. No Estatuto da Criança e do Adolescente (Lei nº 8.069/1990), o Artigo 28, estabelece que a colocação em Família Substituta far-se-á mediante
- A) comprovação de familiaridade afetiva.
 - B) situação de criança e adolescente que estejam em medida socioeducativa.
 - C) guarda, tutela ou adoção, independente da situação jurídica da criança e do adolescente, nos termos da Lei.
 - D) guarda, tutela ou adoção, dependendo da situação jurídica da criança ou do adolescente, nos termos da Lei.
25. No Artigo nº 3 do Estatuto da Pessoa Idosa (Lei 10.741/03), institui-se que “é obrigação da família, da comunidade, da sociedade e do poder público assegurar à pessoa idosa, com absoluta prioridade, a efetivação do direito à vida, à saúde, à alimentação, à educação, à cultura, ao esporte, ao lazer, ao trabalho, à cidadania, à liberdade, à dignidade, ao respeito e à convivência familiar e comunitária”. Em seu Inciso II, determina-se que a garantia de prioridade da pessoa idosa, compreende
- A) preferência na formulação e na execução de políticas sociais públicas específicas.
 - B) atendimento preferencial imediato e coletivo junto aos órgãos públicos e privados prestadores de serviços à população.
 - C) viabilização de formas restritas e impositivas de participação, ocupação e convívio da pessoa idosa com as demais gerações.
 - D) destinação de 2% das vagas em estacionamentos públicos e privados à pessoa idosa.

CONCURSO PÚBLICO DAS PREFEITURAS/CÂMARA MUNICIPAIS DO POTENGI
EDITAL Nº 001/2022 – BOM JESUS/RN E SÃO TOMÉ/RN

26. Para Iamamoto (2000), “um dos maiores desafios que o assistente social vive no presente é desenvolver sua capacidade de decifrar a realidade e construir propostas de trabalho criativas e capazes de preservar e efetivar direitos, a partir de demandas emergentes no cotidiano”. De acordo com essa visão, o assistente social, na atualidade, precisa ser
- A) mediador de conflitos.
 - B) propositivo e não só executivo.
 - C) coerente com suas convicções éticas.
 - D) ativo nas respostas às demandas institucionais.
27. Para BEHRING (2016), “A análise das políticas sob o enfoque dialético precisa considerar alguns elementos essenciais para explicar seu surgimento e desenvolvimento. O primeiro é a natureza do capitalismo, seu grau de desenvolvimento e as estratégias de acumulação prevalente; o segundo é o papel do Estado na regulamentação e implementação das políticas sociais”. Conforme a autora, o terceiro elemento essencial é
- A) o papel das classes sociais.
 - B) a ampliação das políticas sociais.
 - C) a ênfase na política econômica.
 - D) o gerenciamento das políticas econômicas e sociais.
28. A NOB SUAS 2012 dispõe, em seu Artigo nº 87, sobre uma das funções da Política da Assistência Social que sistematiza informações territorializadas das situações de vulnerabilidade e risco que incidem sobre famílias e indivíduos e dos eventos de violação de direitos em determinados. A função à que o Artigo nº 86 se refere é
- A) proteção social.
 - B) defesa socioassistencial.
 - C) vigilância socioassistencial.
 - D) Conselho Nacional de Assistência Social.
29. No campo de atuação da saúde, normatizada pela Lei 8.080/90, a Vigilância Epidemiológica refere-se a um conjunto de
- A) ações que proporcionam o conhecimento, a detecção ou a prevenção de qualquer mudança nos fatores determinantes e condicionantes de saúde individual ou coletiva, com a finalidade de recomendar e adotar as medidas de prevenção e controle das doenças ou dos agravos.
 - B) ações capazes de eliminar, diminuir ou prevenir riscos à saúde e de intervir nos problemas sanitários decorrentes do meio ambiente, da produção e circulação de bens e da prestação de serviços de interesse da saúde;
 - C) atividades que se destinam à promoção e proteção da saúde dos trabalhadores, como também visam à recuperação e reabilitação da saúde dos trabalhadores submetidos aos riscos e agravos advindos das condições de trabalho
 - D) atividades que se destinam à recuperação da saúde dos trabalhadores, como também visam à redução de riscos e agravos advindos das condições de trabalho e da situação sociofamiliar.

CONCURSO PÚBLICO DAS PREFEITURAS/CÂMARA MUNICIPAIS DO POTENGI
EDITAL Nº 001/2022 – BOM JESUS/RN E SÃO TOMÉ/RN

30. A Lei nº 11.340, de 7 de agosto de 2006, conhecida popularmente como a Lei Maria da Penha, cria mecanismos para coibir a violência doméstica e familiar contra a mulher. De acordo com Artigo 6º dessa lei, “a violência doméstica e familiar contra a mulher constitui uma das formas de violação

- A) dos direitos sociais”.
- B) do direito cível”.
- C) do direito criminal”.
- D) dos direitos humanos”.