



Caderno de Provas

CPCP – 19 / 55

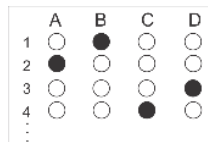
EDUCADOR FÍSICO

Edital Nº. 001/2022 – Bom Jesus/RN e São Tomé/RN

Data: ____/____/____

INSTRUÇÕES GERAIS PARA A REALIZAÇÃO DA PROVA

- Use apenas caneta esferográfica de tinta azul ou preta.
- Escreva a data, a sua assinatura e o seu número de inscrição no espaço indicado nesta capa.
- A prova terá duração máxima de 3 (três) horas, incluindo o tempo para responder a todas as questões do **Caderno de Provas** e preencher as **Folhas de Respostas**.
- Antes de retirar-se definitivamente da sala, entregue as **Folhas de Respostas** ao fiscal.
- O **Caderno de Provas** só poderá ser levado pelo candidato após decorridas 03h do início da prova.
- Este **Caderno de Provas** contém, respectivamente, 10 (dez) questões de Língua Portuguesa, 05 (cinco) questões de Lógica e 15 (quinze) questões de Conhecimentos específicos.
- Se o **Caderno de Provas** contiver alguma imperfeição gráfica que impeça a leitura, comunique isso imediatamente ao Fiscal.
- Cada questão de múltipla escolha apresenta apenas **uma** resposta correta. Para a marcação da alternativa escolhida na **Folha de Respostas**, pinte completamente o campo correspondente conforme a figura a seguir:



- Os rascunhos e as marcações feitas neste **Caderno de Provas** não serão considerados para efeito de avaliação.
- Interpretar as questões faz parte da avaliação; portanto, não é permitido solicitar esclarecimentos aos Fiscais.
- O preenchimento das **Folhas de Respostas** é de sua inteira responsabilidade.
- A quantidade de questões objetivas e respectivas pontuações desta prova estão apresentadas a seguir:

<i>Disciplina</i>	<i>Número de questões</i>	<i>Pontos</i>
Língua Portuguesa	10 questões	30 pontos
Lógica	05 questões	10 pontos
Conhecimentos específicos	15 questões	60 pontos
PONTUAÇÃO TOTAL		100 pontos

ASSINATURA DO CANDIDATO:

NÚMERO DE INSCRIÇÃO:

QUESTÕES DE MÚLTIPLA ESCOLHA – LÍNGUA PORTUGUESA

As questões de 1 a 10 referem-se ao texto reproduzido a seguir.

Fome não é problema populacional, mas de desigualdade social.

Clara Balbi

Três séculos atrás, o economista inglês Thomas Malthus vaticinava que, sem controle de natalidade, o mundo estaria destinado à fome. "A população, quando não contida, cresce em progressão geométrica. A subsistência cresce apenas em progressão aritmética. Um pouco de conhecimento em matemática mostrará a imensidão da primeira potência em comparação com a segunda", escreve ele em seu célebre "Ensaio sobre o Princípio da População", de 1798.

A tese ecoa ainda hoje — quando a população mundial atinge a marca dos 8 bilhões, dez vezes a da época do pai da demografia — e influenciou do movimento ambientalista a setores conservadores, que se apropriaram do argumento para defender agendas anti-imigração, por exemplo.

A previsão de Malthus estava errada — ao menos desde a década de 1960, a produção de alimentos, auxiliada pelas inovações tecnológicas, supera o crescimento da população global ano após ano.

Mesmo assim, a fome não abandonou a humanidade. Relatório mais recente da Organização das Nações Unidas para a Alimentação e Agricultura (FAO, na sigla em inglês) indica que o percentual de pessoas que sofrem de subalimentação no mundo só cresceu nos últimos anos, indo de 8% em 2019 para 9,3% em 2020 e 9,8% em 2021. Isso significa que entre 702 milhões e 828 milhões de indivíduos não têm acesso às calorias mínimas necessárias para uma vida ativa e saudável.

Carlo Cafiero, economista e estatístico da FAO, afirma que o problema está na desigualdade econômica, já que é o dinheiro que condiciona a obtenção de comida. "A princípio, é possível ter hoje um mundo livre da fome, porque há alimentos suficientes. A questão é a vontade política de dar ao tema a relevância que ele tem. Os governos precisam trocar suas palavras por ações efetivas", diz.

O pesquisador acrescenta que mesmo os impactos de eventos extremos sobre índices como os de subalimentação e de insegurança alimentar têm mais a ver com as suas consequências para o bolso da população e menos com possíveis obstáculos no plantio ou na distribuição de comida.

É o caso da pandemia de Covid-19, que, segundo a FAO, fez com que 150 milhões de pessoas a mais do que o esperado sofressem de subalimentação. Mesmo a Guerra da Ucrânia, que assombra lideranças mundiais há oito meses, tem impacto relativo sobre a produção de alimentos deste ano, já que boa parte da colheita do trigo na região foi realizada antes do início do conflito. Cafiero sugere que o encarecimento das contas de luz na Europa, motivado pela suspensão do fornecimento do gás natural russo, afeta muito mais a população do continente do que o conflito em si.

Professora de sociologia da Universidade de Heidelberg, na Alemanha, e líder do grupo de pesquisa Alimento pela Justiça, a pesquisadora Renata Motta afirma que as duas crises ainda expuseram a vulnerabilidade do sistema de alimentação global, cuja ênfase no livre comércio e nas vantagens comparativas de cada região fez com que as dietas locais fossem se empobrecendo e se baseassem em poucas *commodities*, como trigo, milho e soja. Assim, quando um evento extremo afeta a produção ou a distribuição de um desses produtos, o sistema inteiro desmorona.

Motta cita o exemplo do trigo. A produção do cereal era subsidiada pelos Estados Unidos, que começaram a escoar o excedente a países em desenvolvimento a título de ajuda internacional. Estes, por sua vez, extinguíram seus sistemas locais de alimentação ao incorporarem o produto — convertendo-se em mercados dependentes dele. "Hoje vemos vários países da África dependendo da importação de trigo da Ucrânia, sendo que isso nem fazia parte da cultura alimentar deles", diz a pesquisadora.

Ainda segundo ela, essa dependência ajuda a perpetuar uma "desigualdade de responsabilidades" entre os que mais contribuem para os problemas globais e os que mais são atingidos por eles. A África, que, de acordo com as projeções da FAO, deve abrigar a maior quantidade de pessoas subalimentadas até 2030, substituindo a Ásia, não tem nenhum país entre os dez maiores emissores de carbono do mundo, mas é muito mais vulnerável a perdas de colheitas devido a mudanças climáticas, por exemplo.

Não que os países ricos estejam a salvo da fome. Motta observa que, desde a adoção das políticas neoliberais dos anos 1980 e, mais fortemente, desde a crise financeira de 2008, houve um grande retrocesso no processo de inclusão social e diminuição da pobreza que vinha ocorrendo no Norte global a partir do fim da Segunda Guerra Mundial.

CONCURSO PÚBLICO DAS PREFEITURAS/CÂMARA MUNICIPAIS DO POTENGI
EDITAL Nº 001/2022 – BOM JESUS/RN E SÃO TOMÉ/RN

Seja como for, é na retomada de uma produção local — em que o plantio de alimentos ou a criação de animais está próxima de seu consumo, e as relações de trabalho são mais justas —, que a pesquisadora enxerga uma solução para a fome. Segundo ela, os dados apontam que a maioria da população na verdade é alimentada por produtores familiares pequenos e médios, e não pelos imensos campos de monoculturas que, além de tudo, têm grande impacto ambiental e social.

Motta argumenta ainda que soluções que visam o consumidor individual, como a recomendação da FAO de reduzir impostos sobre o preço final de alimentos ou as tendências de consumo consciente, não são suficientes para resolver os gargalos do sistema produtivo. O mesmo vale para as "carnes vegetais", desenvolvidas a partir de plantas. "Não é uma tecnologia que vai nos salvar se não mudarmos profundamente as formas de produção e de consumo que levaram à situação atual", diz.

Cafiero, da FAO, afirma que, nesse sentido, ao menos uma parte da teoria malthusiana segue valendo. É necessário preservar os recursos naturais, porque eles nem sempre são renováveis. "Se continuarmos promovendo o crescimento a todo custo, aumentando o tamanho de uma torta a que poucas pessoas têm acesso, não alcançaremos nenhuma segurança. E, em alguns casos, é possível que a fome renasça onde não esperávamos."

Disponível em: <<https://www1.folha.uol.com.br/>>. Acesso em 30 nov. 2022.

01. O texto objetiva, principalmente,

- A) apresentar embasamento científico para invalidar totalmente a teoria do economista Thomas Malthus.
- B) apresentar embasamento científico para justificar a relação entre a fome e a desigualdade social.
- C) explicar por que eventos como a pandemia de Covid-19 contribuem para o agravamento da fome.
- D) explicar a importância da agricultura de perfil familiar na construção de políticas de combate à fome.

02. De acordo com as informações do texto,

- A) as inovações tecnológicas contribuíram para negar a relação direta entre o problema da fome e o crescimento populacional.
- B) o pensamento de Thomas Malthus ainda influencia o mundo atual e serve como argumento para que ambientalistas defendam agendas anti-imigração.
- C) os Estados Unidos, ao incorporarem os excedentes de produção alimentar de outros países, cessaram a produção local de alimentos.
- D) as soluções que procuram atingir o consumidor individual apresentam contribuição nula na resolução dos entraves à produção de alimentos.

03. Sobre a organização do quarto parágrafo, é correto afirmar:

- A) a ideia central está explícita no segundo período e é desenvolvida pelas informações apresentadas no primeiro e terceiro períodos.
- B) a ideia central está implícita, mas é depreendida dos dados apresentados no segundo e terceiro períodos.
- C) a ideia central está diluída e pode ser reconstituída a partir de informações contidas no segundo e terceiro períodos.
- D) a ideia central está explícita no primeiro período e é desenvolvida pelas informações apresentadas no segundo e terceiro períodos.

04. Em relação às citações do discurso alheio presentes no texto, analise as afirmativas abaixo.

- I. No parágrafo 8, há citação indireta em que o autor do texto transcreve as palavras do autor citado.
- II. Nos parágrafos 8, 9, 10 e 11, o autor do texto recorre à citação de discursos de um mesmo autor.
- III. No primeiro parágrafo, o autor do texto recorre, primeiramente, a uma citação indireta e, em seguida, a uma citação direta.
- IV. No parágrafo cinco, há citação direta por meio da paráfrase do discurso do autor citado.

Entre as afirmativas, estão corretas

- A) I e II.
- B) III e IV.
- C) II e III.
- D) I e IV.

05. A palavra **que** foi empregada para retomar um substantivo em:

- A) Três séculos atrás, o economista inglês Thomas Malthus vaticinava que, sem controle de natalidade, o mundo estaria destinado à fome.
- B) Cafiero sugere que o encarecimento das contas de luz na Europa, motivado pela suspensão do fornecimento do gás natural russo, afeta muito mais a população do continente do que o conflito em si.
- C) A produção do cereal era subsidiada pelos Estados Unidos, que começaram a escoar o excedente a países em desenvolvimento a título de ajuda internacional.
- D) Hoje vemos vários países da África dependendo da importação de trigo da Ucrânia, sendo que isso nem fazia parte da cultura alimentar deles.

A questões 6 refere-se ao trecho reproduzido a seguir.

[...] a pesquisadora Renata Motta afirma que as duas crises ainda expuseram a vulnerabilidade do sistema de alimentação global, **cuja** ênfase no livre comércio e nas vantagens comparativas de cada região fez com que as dietas locais fossem se empobrecendo e se baseassem em poucas commodities, como trigo, milho e soja.

06. A palavra em destaque é

- A) um pronome, retoma uma expressão de valor nominal e estabelece uma relação de posse.
- B) um pronome, retoma uma expressão de valor adverbial e estabelece uma relação de posse.
- C) uma conjunção, retoma uma expressão de valor nominal e estabelece uma relação condição.
- D) uma conjunção, retoma uma expressão de valor adverbial e estabelece uma relação de condição.

A questão 7 refere-se ao período reproduzido a seguir.

É necessário preservar os recursos naturais, porque eles nem sempre são renováveis.

07. O conector que introduz a terceira oração poderia ser substituído, sem prejuízo ao sentido, por

- A) desde que.
- B) contanto que.
- C) apesar de que.
- D) uma vez que.

A questão 8 refere-se ao período reproduzido a seguir.

Três séculos atrás, o economista inglês Thomas Malthus **vaticinava** que, sem controle de natalidade, o mundo estaria destinado à fome.

08. Nesse contexto linguístico, o verbo em destaque atribui ao sujeito a ação de

- A) explicar.
- B) confirmar.
- C) identificar.
- D) prognosticar.

A questão 9 refere-se ao período reproduzido a seguir.

Se continuarmos promovendo o crescimento a todo custo, aumentando o tamanho de uma torta **a** que poucas pessoas têm acesso, não alcançaremos nenhuma segurança. E, em alguns casos, é possível que a fome renasça onde não esperávamos.

09. Sobre a palavra em destaque, é correto afirmar:

- A) é uma preposição e sua presença na estrutura da frase é justificada pela regência do nome **acesso**.
- B) é uma preposição e sua presença na estrutura da frase é justificada pela regência do verbo **acessar**.
- C) é um artigo e sua presença na estrutura da frase é justificada pela regência do nome **acesso**.
- D) é um artigo e sua presença na estrutura da frase é justificada pela regência do verbo **acessar**.

A questão 10 refere-se ao trecho reproduzido a seguir.

Motta cita o exemplo do trigo. A produção do cereal era subsidiada pelos Estados Unidos, que começaram a escoar o excedente a países em desenvolvimento a título de ajuda internacional. Estes, por sua vez, extinguiram seus sistemas locais de alimentação ao incorporarem o produto, — convertendo-se em mercados dependentes dele.

10. Sobre as possibilidades de pontuação do trecho, considerando-se as relações sintático-semânticas da língua portuguesa, é correto afirmar:
- A) a retirada da primeira vírgula mantém o sentido de explicação.
 - B) a retirada da segunda vírgula é sintaticamente adequada.
 - C) o travessão poderia ser substituído por uma vírgula.
 - D) o travessão poderia ser substituído por um ponto.

QUESTÕES DE MÚLTIPLA ESCOLHA – LÓGICA

11. Três candidatos prestaram concurso para a cidade de São Tomé-RN: André, Erick e Henrique. É conhecido que um ou mais deles conseguiu aprovação no concurso e que:

- V. se André foi aprovado, então Erick não foi aprovado no concurso;
- VI. ou Henrique não foi aprovado ou Erick não foi aprovado, mas não ambos;
- VII. Henrique não foi aprovado.

Sendo assim, conclui-se que:

- A) somente André foi aprovado.
- B) somente Erick não foi aprovado.
- C) não foram aprovados André e Henrique.
- D) não foram aprovados Erick e Henrique.

12. Observe a sequência a seguir:

C - 9	F - 24	J - 50	O - 90	? - #
-------	--------	--------	--------	-------

Considerando a ordem das 26 letras de nosso alfabeto e os números da sequência associados a elas, a soma dos quatro números conhecidos e o que ocupará a posição #, totaliza:

- A) 230.
- B) 320.
- C) 270.
- D) 380.

13. Considerando a lógica matemática, uma afirmação equivalente à afirmação: “as questões estão fáceis ou os concurseiros são inteligentes” é:

- A) as questões estão fáceis e os concurseiros são inteligentes.
- B) as questões não estão fáceis e os concurseiros não são inteligentes.
- C) se as questões estão fáceis, então os concurseiros são inteligentes.
- D) se as questões não estão fáceis, então os concurseiros não são inteligentes.

14. Considere as proposições apresentadas na ordem a seguir:

- I. A Alemanha foi campeã da Copa do Mundo de futebol de 2022;
- II. O produto de 0,5 por um número par resulta em um número inteiro.

Dadas essas informações, é correto afirmar que:

- A) A conjunção entre as proposições I e II tem valor lógico verdade.
- B) A condicional entre as proposições I e II tem valor lógico verdade.
- C) A disjunção entre as proposições I e II tem valor lógico falso.
- D) A bicondicional entre as proposições I e II tem valor lógico verdade.

QUESTÕES DE MÚLTIPLA ESCOLHA – EDUCADOR FÍSICO

16. Considerando as características gerais presentes em todas as formas de luta, é correto afirmar que
- A) a imprevisibilidade nas ações de ataque e defesa surgiram de forma efetiva a partir do momento em que as primeiras modalidades foram aceitas no programa dos Jogos Olímpicos.
 - B) as regras estão presentes desde os primeiros registros das lutas entre os homens primitivos e passaram por um processo de evolução até chegar no programa dos Jogos Olímpicos.
 - C) o contato corporal é uma opção de cada lutador e varia bastante de acordo com as habilidades e regras de cada modalidade de luta.
 - D) pensar em todas as ações de ataque e defesa centradas no corpo do adversário é uma característica presente em todas as lutas
17. Os esportes de luta são classificados em função da distância em que ocorrem. São exemplos de lutas realizadas a curta distância:
- A) Boxe e Jiu-jitsu.
 - B) Capoeira e Karatê.
 - C) Judô e Wrestling.
 - D) Sumô e Kendô.
18. Os jogos são atividades lúdicas que podem ser utilizadas em diversos cenários de lazer. A forma de jogo está corretamente caracterizada em
- A) jogos de corrida variada, que são atividades lúdicas de iniciação ao atletismo.
 - B) jogos de confronto, que possuem características que estimulam a defesa pessoal entre as crianças, preparando-as para enfrentar a violência do mundo real.
 - C) jogos cooperativos, que são aqueles em que existe a necessidade de uma ajuda mútua, um trabalho em equipe eficiente, para que se conquiste o mesmo objetivo.
 - D) jogos cooperativos, que são representados claramente pelas modalidades esportivas jogadas coletivamente, em que todos se dedicam a conquistar o mesmo objetivo.
19. A pandemia da COVID-19 escancarou para toda a sociedade a necessidade de se combater o sedentarismo e buscar o espaço na rotina das atividades diárias para a realização de uma atividade física regular e bem orientada por toda a vida. Sobre a relação de um estilo de vida ativo com os impactos causados pelas doenças, é correto afirmar:
- A) a boa condição física proporciona um bom equilíbrio em todos os aspectos, deixando o organismo mais organizado e menos vulnerável aos efeitos mais graves das doenças.
 - B) as doenças afetam as pessoas independentemente do seu estilo de vida e ser ativo, portanto, não configura nenhuma vantagem para os efeitos de nenhuma doença.
 - C) a rotina de treinamentos intensos da vida de um atleta gera um desgaste natural no organismo e uma das consequências é a baixa na imunidade, fato que coloca os atletas na condição de grupo de risco.
 - D) ter uma vida de atleta significa possuir mais imunidade e, em consequência disso, fica 100 % imune à infecção da COVID-19.

CONCURSO PÚBLICO DAS PREFEITURAS/CÂMARA MUNICIPAIS DO POTENGI
EDITAL Nº 001/2022 – BOM JESUS/RN E SÃO TOMÉ/RN

20. As pessoas com deficiência enfrentam dificuldades de acesso às questões básicas da cidadania desde a antiguidade, quando eram abandonadas pelas suas próprias famílias. O século XXI tem testemunhado importantes conquistas a favor dos direitos sociais. As conquistas de espaços importantes na sociedade estão acontecendo pouco a pouco. Em decorrência disso, o esporte também passou a olhar com mais respeito as pessoas com deficiência. Verdadeiros ídolos do paradesporto, com suas histórias pessoais de superação, passaram a influenciar, de forma positiva a vida de muitas outras pessoas com e sem deficiência. Sobre esse contexto é correto afirmar que
- A) a sociedade passou a enxergar os feitos dos atletas, as suas histórias e não apenas a sua deficiência.
 - B) os atletas com deficiência já conseguem o mesmo valor que qualquer grande atleta nos seus contratos de patrocínios pessoais.
 - C) o Comitê Paralímpico Internacional é a única entidade que verdadeiramente se preocupa com as questões relacionadas às pessoas com deficiência.
 - D) os familiares e os amigos das pessoas com deficiência continuam sendo a única voz da resistência na luta para garantir os direitos básicos da cidadania.
21. A Organização Mundial da Saúde (OMS) tem se empenhado em divulgar os efeitos positivos da realização da atividade física com o objetivo da manutenção da saúde, e disseminar a cultura de um estilo de vida ativo e saudável. Diante da recomendação da OMS, são benefícios de uma atividade física aeróbica realizada três vezes por semana
- A) aumento do peso corporal, melhor funcionamento do sistema digestivo, equilíbrio emocional.
 - B) aumento do peso corporal, produção dos hormônios da felicidade e melhora na flexibilidade.
 - C) controle do peso corporal, melhor funcionamento do sistema digestivo e aumento da capacidade cardiorrespiratória.
 - D) hipertrofia muscular, aperfeiçoamento da coordenação motora e melhora na função hepática.
22. A população mundial foi surpreendida no início de 2020 com a pandemia da COVID-19. Os primeiros meses foram de muitas incertezas por parte da ciência e da medicina, e surgiram polêmicas em relação a medicamentos e às condutas a serem adotadas pelos governantes. Em meio a essas incertezas, foi considerado unanimidade:
- A) alimentos *in natura* são prejudiciais à saúde e contribuem para a rápida contaminação da população mais pobre.
 - B) um estilo de vida ativo provoca importante aumento da imunidade, afasta as pessoas das comorbidades e diminui significativamente o percentual de casos graves da doença.
 - C) houve culpa dos governantes financiadores, por muito tempo, de uma guerra biológica que acabou fugindo do controle.
 - D) a vacinação aliada a rotina regular de atividade física, em pessoas idosas, assegurar 100% de imunidade.
23. A saúde é um direito fundamental do ser humano, devendo o Estado prover as condições indispensáveis ao seu pleno exercício. É um dos objetivos do Sistema Único de Saúde (SUS):
- A) a assistência às pessoas por intermédio de ações de promoção, proteção e recuperação da saúde, com a realização integrada das ações assistenciais e das atividades preventivas.
 - B) a não assistência às pessoas por intermédio de ações de promoção, proteção e recuperação da saúde, com a realização integrada das ações assistenciais e das atividades preventivas.
 - C) deixar de estimular medidas preventivas para a saúde.
 - D) estimular que a população fique sedentária para aumentar o consumo de medicamentos.

CONCURSO PÚBLICO DAS PREFEITURAS/CÂMARA MUNICIPAIS DO POTENGI
EDITAL Nº 001/2022 – BOM JESUS/RN E SÃO TOMÉ/RN

24. Os exercícios físicos, no âmbito escolar, enquanto jogos, danças, ginásticas, equitação, surgiram na Europa em meados do século XVIII e início do século XIX. Foi durante esse período que se construiu e se consolidou a sociedade capitalista e a Educação Física passou a ter um papel de destaque, pois, para essa nova sociedade, tornava-se necessário construir um novo homem: mais forte, mais ágil, mais empreendedor (SOARES et al, 1992).

De acordo com os estudos, a Educação Física “nasceu” e floresceu no Brasil do século XIX, em consequência da

- A) preocupação dos médicos higienistas com a alta taxa de mortalidade da população escrava brasileira devido à falta de cuidados básicos de higiene.
- B) preocupação dos médicos higienistas com a alta taxa de mortalidade da população branca brasileira devido à falta de cuidados básicos de higiene.
- C) não preocupação dos médicos higienistas com a alta taxa de mortalidade da população branca brasileira devido à falta de cuidados básicos de higiene.
- D) preocupação dos médicos higienistas com a alta taxa de mortalidade da população branca brasileira devido à COVID-19.

25. Sobre a Política Nacional de Atenção Básica é correto afirmar que

- A) a Atenção Básica será ofertada integralmente e pagas por todas as pessoas, de acordo com suas necessidades e demandas do território, considerando os determinantes e condicionantes de saúde.
- B) a Atenção Básica será a principal porta de entrada e centro de comunicação da RAS, coordenadora do cuidado e ordenadora das ações e serviços disponibilizados na rede.
- C) a Atenção Básica não será a principal porta de entrada e centro de comunicação da RAS, coordenadora do cuidado e ordenadora das ações e serviços disponibilizados na rede.
- D) é proibida a exclusão baseada em idade, gênero, raça/cor, etnia, crença, nacionalidade, orientação sexual, identidade de gênero, estado de saúde, condição socioeconômica, escolaridade, limitação física, intelectual, funcional e outras.

26. A Política Nacional de Promoção da Saúde, compreende que as Práticas Corporais são expressões individuais e coletivas do movimento corporal advindo do conhecimento e da experiência em torno do jogo, da dança, do esporte, da luta, da ginástica. Em face do caráter estratégico relacionado à qualidade de vida e à prevenção do adoecimento, as ações de Atividade Física/ Práticas Corporais devem buscar a inclusão de toda a comunidade. O detalhamento correto das ações da Política Nacional de Promoção da Saúde está presente quando as ações visam

- A) capacitar os profissionais, inclusive os Agentes Comunitários de Saúde (ACS), para atuarem como facilitadores/monitores no desenvolvimento de Atividades Físicas/Práticas Corporais.
- B) desaprovar qualquer programa de capacitação dos profissionais, inclusive os Agentes Comunitários de Saúde (ACS), para atuarem como facilitadores/monitores no desenvolvimento de Atividades Físicas/Práticas Corporais.
- C) desenvolver atividades físicas e práticas corporais junto à comunidade, na perspectiva de selecionar futuros atletas para o alto rendimento.
- D) promover eventos que estimulem ações que valorizem Atividade Física/Práticas Corporais de forma aleatória, sem a conscientização da sua importância para a saúde da população.

CONCURSO PÚBLICO DAS PREFEITURAS/CÂMARA MUNICIPAIS DO POTENGI
EDITAL Nº 001/2022 – BOM JESUS/RN E SÃO TOMÉ/RN

27. O Sistema Único de Saúde (SUS) contará, em cada esfera de governo, sem prejuízo das funções do Poder Legislativo, com as seguintes instâncias colegiadas: a Conferência de Saúde e o Conselho de Saúde. Sobre essas instâncias afirma-se:
- I. A Conferência de Saúde reunir-se-á a cada dois anos com a representação dos vários segmentos sociais, para avaliar a situação de saúde e propor as diretrizes para a formulação da política de saúde nos níveis correspondentes. É convocada pelo Poder Executivo ou, extraordinariamente, por esta ou pelo Conselho de Saúde.
 - II. O Conselho de Saúde, em caráter permanente e deliberativo, é órgão colegiado composto por representantes do governo, prestadores de serviço, profissionais de saúde e usuários. Atua na formulação de estratégias e no controle da execução da política de saúde na instância correspondente, inclusive nos aspectos econômicos e financeiros, cujas decisões serão homologadas pelo chefe do poder legalmente constituído em cada esfera do governo.
 - III. O Conselho Nacional de Secretários de Saúde (Conass) e o Conselho Nacional de Secretários Municipais de Saúde (Conasems) terão representação no Conselho Nacional de Saúde
 - IV. A representação dos usuários nos Conselhos de Saúde e Conferências será paritária em relação ao conjunto dos demais segmentos.

Estão corretas as afirmações

- A) I, II e III.
 - B) I, II e IV.
 - C) I, III e IV.
 - D) II, III e IV.
28. O processo de treinamento pode ser planejado e programado com base em certos princípios chamados de princípios do treinamento esportivo. Nesse sentido, é correto afirmar que o princípio da sobrecarga consiste em sobrecarregar o organismo do praticante, de maneira adequada, variando-se
- A) apenas a frequência.
 - B) apenas a intensidade.
 - C) apenas a duração do treinamento.
 - D) a frequência, a intensidade, o volume e a duração do treinamento.
29. A fisiologia do exercício pode ser entendida como todos os processos fisiológicos que ocorrem no corpo humano durante o esforço (GARBER et al., 2011; SWAIN, 2000).

Sobre o a fisiologia do exercício é correto afirmar que

- A) a inatividade física pode ser definida como qualquer gasto energético acima do repouso em função da contração muscular.
- B) em repouso, em atividade, durante o sono ou acordado é preciso energia para manter as funções corporais.
- C) nosso organismo, com objetivo de facilitar os processos metabólicos, criou uma única moeda identificada por APP.
- D) quando praticamos atividades físicas, os músculos não precisam de energia para gerar a força que produz os movimentos corporais.

30. A educação física é uma área do conhecimento que se preocupa em avaliar os indivíduos de modo a auxiliá-los na prática de atividades físicas. Durante um programa de intervenções ocorrerão modificações no corpo do aluno e caberá aos professores acompanhar esse processo por meio de medidas e avaliações.

De acordo com os estudos sobre medidas e avaliação, assinale a alternativa correta:

- A) Existem dois conceitos unidos às medidas e avaliações, que são: antropometria e cineantropometria.
- B) A cineantropometria consiste na avaliação das dimensões físicas e da composição global do corpo humano.
- C) A antropometria nos auxilia a entender o movimento humano no contexto de crescimento, de atividade física, exercício físico, desempenho e nutrição.
- D) As técnicas de medidas e avaliações prejudica os profissionais da educação física a verificar se o plano de trabalho está atingindo os resultados esperados pelos alunos.