



## Caderno de Provas

**CPCP – 30**

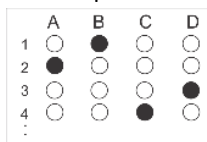
**GESTOR DE POLÍTICAS PÚBLICAS**

Edital Nº. 001/2022 – Bom Jesus/RN e São Tomé/RN

Data: \_\_\_\_/\_\_\_\_/\_\_\_\_

### INSTRUÇÕES GERAIS PARA A REALIZAÇÃO DA PROVA

- Use apenas caneta esferográfica de tinta azul ou preta.
- Escreva a data, a sua assinatura e o seu número de inscrição no espaço indicado nesta capa.
- A prova terá duração máxima de 3 (três) horas, incluindo o tempo para responder a todas as questões do **Caderno de Provas** e preencher as **Folhas de Respostas**.
- Antes de retirar-se definitivamente da sala, entregue as **Folhas de Respostas** ao fiscal.
- O **Caderno de Provas** só poderá ser levado pelo candidato após decorridas 03h do início da prova.
- Este **Caderno de Provas** contém, respectivamente, 10 (dez) questões de Língua Portuguesa, 05 (cinco) questões de Lógica e 15 (quinze) questões de Conhecimentos específicos.
- Se o **Caderno de Provas** contiver alguma imperfeição gráfica que impeça a leitura, comunique isso imediatamente ao Fiscal.
- Cada questão de múltipla escolha apresenta apenas **uma** resposta correta. Para a marcação da alternativa escolhida na **Folha de Respostas**, pinte completamente o campo correspondente conforme a figura a seguir:



- Os rascunhos e as marcações feitas neste **Caderno de Provas** não serão considerados para efeito de avaliação.
- Interpretar as questões faz parte da avaliação; portanto, não é permitido solicitar esclarecimentos aos Fiscais.
- O preenchimento das **Folhas de Respostas** é de sua inteira responsabilidade.
- A quantidade de questões objetivas e respectivas pontuações desta prova estão apresentadas a seguir:

<i>Disciplina</i>	<i>Número de questões</i>	<i>Pontos</i>
Língua Portuguesa	10 questões	30 pontos
Lógica	05 questões	10 pontos
Conhecimentos específicos	15 questões	60 pontos
<b>PONTUAÇÃO TOTAL</b>		<b>100 pontos</b>

ASSINATURA DO CANDIDATO:

NÚMERO DE INSCRIÇÃO:

**QUESTÕES DE MÚLTIPLA ESCOLHA – LÍNGUA PORTUGUESA**

As questões de 1 a 10 referem-se ao texto reproduzido a seguir.

**Fome não é problema populacional, mas de desigualdade social.**

Clara Balbi

Três séculos atrás, o economista inglês Thomas Malthus vaticinava que, sem controle de natalidade, o mundo estaria destinado à fome. "A população, quando não contida, cresce em progressão geométrica. A subsistência cresce apenas em progressão aritmética. Um pouco de conhecimento em matemática mostrará a imensidão da primeira potência em comparação com a segunda", escreve ele em seu célebre "Ensaio sobre o Princípio da População", de 1798.

A tese ecoa ainda hoje — quando a população mundial atinge a marca dos 8 bilhões, dez vezes a da época do pai da demografia — e influenciou do movimento ambientalista a setores conservadores, que se apropriaram do argumento para defender agendas anti-imigração, por exemplo.

A previsão de Malthus estava errada — ao menos desde a década de 1960, a produção de alimentos, auxiliada pelas inovações tecnológicas, supera o crescimento da população global ano após ano.

Mesmo assim, a fome não abandonou a humanidade. Relatório mais recente da Organização das Nações Unidas para a Alimentação e Agricultura (FAO, na sigla em inglês) indica que o percentual de pessoas que sofrem de subalimentação no mundo só cresceu nos últimos anos, indo de 8% em 2019 para 9,3% em 2020 e 9,8% em 2021. Isso significa que entre 702 milhões e 828 milhões de indivíduos não têm acesso às calorias mínimas necessárias para uma vida ativa e saudável.

Carlo Cafiero, economista e estatístico da FAO, afirma que o problema está na desigualdade econômica, já que é o dinheiro que condiciona a obtenção de comida. "A princípio, é possível ter hoje um mundo livre da fome, porque há alimentos suficientes. A questão é a vontade política de dar ao tema a relevância que ele tem. Os governos precisam trocar suas palavras por ações efetivas", diz.

O pesquisador acrescenta que mesmo os impactos de eventos extremos sobre índices como os de subalimentação e de insegurança alimentar têm mais a ver com as suas consequências para o bolso da população e menos com possíveis obstáculos no plantio ou na distribuição de comida.

É o caso da pandemia de Covid-19, que, segundo a FAO, fez com que 150 milhões de pessoas a mais do que o esperado sofressem de subalimentação. Mesmo a Guerra da Ucrânia, que assombra lideranças mundiais há oito meses, tem impacto relativo sobre a produção de alimentos deste ano, já que boa parte da colheita do trigo na região foi realizada antes do início do conflito. Cafiero sugere que o encarecimento das contas de luz na Europa, motivado pela suspensão do fornecimento do gás natural russo, afeta muito mais a população do continente do que o conflito em si.

Professora de sociologia da Universidade de Heidelberg, na Alemanha, e líder do grupo de pesquisa Alimento pela Justiça, a pesquisadora Renata Motta afirma que as duas crises ainda expuseram a vulnerabilidade do sistema de alimentação global, cuja ênfase no livre comércio e nas vantagens comparativas de cada região fez com que as dietas locais fossem se empobrecendo e se baseassem em poucas *commodities*, como trigo, milho e soja. Assim, quando um evento extremo afeta a produção ou a distribuição de um desses produtos, o sistema inteiro desmorona.

Motta cita o exemplo do trigo. A produção do cereal era subsidiada pelos Estados Unidos, que começaram a escoar o excedente a países em desenvolvimento a título de ajuda internacional. Estes, por sua vez, extinguíram seus sistemas locais de alimentação ao incorporarem o produto — convertendo-se em mercados dependentes dele. "Hoje vemos vários países da África dependendo da importação de trigo da Ucrânia, sendo que isso nem fazia parte da cultura alimentar deles", diz a pesquisadora.

Ainda segundo ela, essa dependência ajuda a perpetuar uma "desigualdade de responsabilidades" entre os que mais contribuem para os problemas globais e os que mais são atingidos por eles. A África, que, de acordo com as projeções da FAO, deve abrigar a maior quantidade de pessoas subalimentadas até 2030, substituindo a Ásia, não tem nenhum país entre os dez maiores emissores de carbono do mundo, mas é muito mais vulnerável a perdas de colheitas devido a mudanças climáticas, por exemplo.

Não que os países ricos estejam a salvo da fome. Motta observa que, desde a adoção das políticas neoliberais dos anos 1980 e, mais fortemente, desde a crise financeira de 2008, houve um grande retrocesso no processo de inclusão social e diminuição da pobreza que vinha ocorrendo no Norte global a partir do fim da Segunda Guerra Mundial.

**CONCURSO PÚBLICO DAS PREFEITURAS/CÂMARA MUNICIPAIS DO POTENGI**  
**EDITAL Nº 001/2022 – BOM JESUS/RN E SÃO TOMÉ/RN**

Seja como for, é na retomada de uma produção local — em que o plantio de alimentos ou a criação de animais está próxima de seu consumo, e as relações de trabalho são mais justas —, que a pesquisadora enxerga uma solução para a fome. Segundo ela, os dados apontam que a maioria da população na verdade é alimentada por produtores familiares pequenos e médios, e não pelos imensos campos de monoculturas que, além de tudo, têm grande impacto ambiental e social.

Motta argumenta ainda que soluções que visam o consumidor individual, como a recomendação da FAO de reduzir impostos sobre o preço final de alimentos ou as tendências de consumo consciente, não são suficientes para resolver os gargalos do sistema produtivo. O mesmo vale para as "carnes vegetais", desenvolvidas a partir de plantas. "Não é uma tecnologia que vai nos salvar se não mudarmos profundamente as formas de produção e de consumo que levaram à situação atual", diz.

Cafiero, da FAO, afirma que, nesse sentido, ao menos uma parte da teoria malthusiana segue valendo. É necessário preservar os recursos naturais, porque eles nem sempre são renováveis. "Se continuarmos promovendo o crescimento a todo custo, aumentando o tamanho de uma torta a que poucas pessoas têm acesso, não alcançaremos nenhuma segurança. E, em alguns casos, é possível que a fome renasça onde não esperávamos."

Disponível em: <<https://www1.folha.uol.com.br/>>. Acesso em 30 nov. 2022.

**01.** O texto objetiva, principalmente,

- A) apresentar embasamento científico para invalidar totalmente a teoria do economista Thomas Malthus.
- B) apresentar embasamento científico para justificar a relação entre a fome e a desigualdade social.
- C) explicar por que eventos como a pandemia de Covid-19 contribuem para o agravamento da fome.
- D) explicar a importância da agricultura de perfil familiar na construção de políticas de combate à fome.

**02.** De acordo com as informações do texto,

- A) as inovações tecnológicas contribuíram para negar a relação direta entre o problema da fome e o crescimento populacional.
- B) o pensamento de Thomas Malthus ainda influencia o mundo atual e serve como argumento para que ambientalistas defendam agendas anti-imigração.
- C) os Estados Unidos, ao incorporarem os excedentes de produção alimentar de outros países, cessaram a produção local de alimentos.
- D) as soluções que procuram atingir o consumidor individual apresentam contribuição nula na resolução dos entraves à produção de alimentos.

**03.** Sobre a organização do quarto parágrafo, é correto afirmar:

- A) a ideia central está explícita no segundo período e é desenvolvida pelas informações apresentadas no primeiro e terceiro períodos.
- B) a ideia central está implícita, mas é depreendida dos dados apresentados no segundo e terceiro períodos.
- C) a ideia central está diluída e pode ser reconstituída a partir de informações contidas no segundo e terceiro períodos.
- D) a ideia central está explícita no primeiro período e é desenvolvida pelas informações apresentadas no segundo e terceiro períodos.

**CONCURSO PÚBLICO DAS PREFEITURAS/CÂMARA MUNICIPAIS DO POTENGI**  
**EDITAL Nº 001/2022 – BOM JESUS/RN E SÃO TOMÉ/RN**

**04.** Em relação às citações do discurso alheio presentes no texto, analise as afirmativas abaixo.

- I. No parágrafo 8, há citação indireta em que o autor do texto transcreve as palavras do autor citado.
- II. Nos parágrafos 8, 9, 10 e 11, o autor do texto recorre à citação de discursos de um mesmo autor.
- III. No primeiro parágrafo, o autor do texto recorre, primeiramente, a uma citação indireta e, em seguida, a uma citação direta.
- IV. No parágrafo cinco, há citação direta por meio da paráfrase do discurso do autor citado.

Entre as afirmativas, estão corretas

- A) I e II.
- B) III e IV.
- C) II e III.
- D) I e IV.

**05.** A palavra **que** foi empregada para retomar um substantivo em:

- A) Três séculos atrás, o economista inglês Thomas Malthus vaticinava que, sem controle de natalidade, o mundo estaria destinado à fome.
- B) Cafiero sugere que o encarecimento das contas de luz na Europa, motivado pela suspensão do fornecimento do gás natural russo, afeta muito mais a população do continente do que o conflito em si.
- C) A produção do cereal era subsidiada pelos Estados Unidos, que começaram a escoar o excedente a países em desenvolvimento a título de ajuda internacional.
- D) Hoje vemos vários países da África dependendo da importação de trigo da Ucrânia, sendo que isso nem fazia parte da cultura alimentar deles.

**A questões 6 refere-se ao trecho reproduzido a seguir.**

[...] a pesquisadora Renata Motta afirma que as duas crises ainda expuseram a vulnerabilidade do sistema de alimentação global, **cuj**a ênfase no livre comércio e nas vantagens comparativas de cada região fez com que as dietas locais fossem se empobrecendo e se baseassem em poucas commodities, como trigo, milho e soja.

**06.** A palavra em destaque é

- A) um pronome, retoma uma expressão de valor nominal e estabelece uma relação de posse.
- B) um pronome, retoma uma expressão de valor adverbial e estabelece uma relação de posse.
- C) uma conjunção, retoma uma expressão de valor nominal e estabelece uma relação condição.
- D) uma conjunção, retoma uma expressão de valor adverbial e estabelece uma relação de condição.

A questão 7 refere-se ao período reproduzido a seguir.

É necessário preservar os recursos naturais, porque eles nem sempre são renováveis.

07. O conector que introduz a terceira oração poderia ser substituído, sem prejuízo ao sentido, por

- A) desde que.
- B) contanto que.
- C) apesar de que.
- D) uma vez que.

A questão 8 refere-se ao período reproduzido a seguir.

Três séculos atrás, o economista inglês Thomas Malthus vaticinava que, sem controle de natalidade, o mundo estaria destinado à fome.

08. Nesse contexto linguístico, o verbo em destaque atribui ao sujeito a ação de

- A) explicar.
- B) confirmar.
- C) identificar.
- D) prognosticar.

A questão 9 refere-se ao período reproduzido a seguir.

Se continuarmos promovendo o crescimento a todo custo, aumentando o tamanho de uma torta a que poucas pessoas têm acesso, não alcançaremos nenhuma segurança. E, em alguns casos, é possível que a fome renasça onde não esperávamos.

09. Sobre a palavra em destaque, é correto afirmar:

- A) é uma preposição e sua presença na estrutura da frase é justificada pela regência do nome acesso.
- B) é uma preposição e sua presença na estrutura da frase é justificada pela regência do verbo acessar.
- C) é um artigo e sua presença na estrutura da frase é justificada pela regência do nome acesso.
- D) é um artigo e sua presença na estrutura da frase é justificada pela regência do verbo acessar.

A questão 10 refere-se ao trecho reproduzido a seguir.

Motta cita o exemplo do trigo. A produção do cereal era subsidiada pelos Estados Unidos, que começaram a escoar o excedente a países em desenvolvimento a título de ajuda internacional. Estes, por sua vez, extinguiram seus sistemas locais de alimentação ao incorporarem o produto, — convertendo-se em mercados dependentes dele.

10. Sobre as possibilidades de pontuação do trecho, considerando-se as relações sintático-semânticas da língua portuguesa, é correto afirmar:
- A) a retirada da primeira vírgula mantém o sentido de explicação.
  - B) a retirada da segunda vírgula é sintaticamente adequada.
  - C) o travessão poderia ser substituído por uma vírgula.
  - D) o travessão poderia ser substituído por um ponto.

**QUESTÕES DE MÚLTIPLA ESCOLHA – LÓGICA**

11. Três candidatos prestaram concurso para a cidade de São Tomé-RN: André, Erick e Henrique. É conhecido que um ou mais deles conseguiu aprovação no concurso e que:

- V. se André foi aprovado, então Erick não foi aprovado no concurso;
- VI. ou Henrique não foi aprovado ou Erick não foi aprovado, mas não ambos;
- VII. Henrique não foi aprovado.

Sendo assim, conclui-se que:

- A) somente André foi aprovado.
- B) somente Erick não foi aprovado.
- C) não foram aprovados André e Henrique.
- D) não foram aprovados Erick e Henrique.

12. Observe a sequência a seguir:

C - 9	F - 24	J - 50	O - 90	? - #
-------	--------	--------	--------	-------

Considerando a ordem das 26 letras de nosso alfabeto e os números da sequência associados a elas, a soma dos quatro números conhecidos e o que ocupará a posição #, totaliza:

- A) 230.
- B) 320.
- C) 270.
- D) 380.

13. Considerando a lógica matemática, uma afirmação equivalente à afirmação: “as questões estão fáceis ou os concurseiros são inteligentes” é:

- A) as questões estão fáceis e os concurseiros são inteligentes.
- B) as questões não estão fáceis e os concurseiros não são inteligentes.
- C) se as questões estão fáceis, então os concurseiros são inteligentes.
- D) se as questões não estão fáceis, então os concurseiros não são inteligentes.

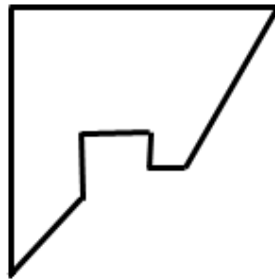
14. Considere as proposições apresentadas na ordem a seguir:

- I. A Alemanha foi campeã da Copa do Mundo de futebol de 2022;
- II. O produto de 0,5 por um número par resulta em um número inteiro.

Dadas essas informações, é correto afirmar que:

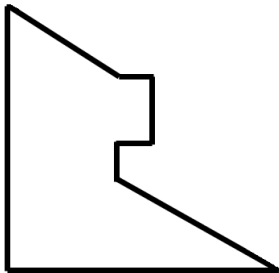
- A) A conjunção entre as proposições I e II tem valor lógico verdade.
- B) A condicional entre as proposições I e II tem valor lógico verdade.
- C) A disjunção entre as proposições I e II tem valor lógico falso.
- D) A bicondicional entre as proposições I e II tem valor lógico verdade.

15. Um quadrado de cartolina foi cortado em duas partes. Uma delas está desenhada abaixo.

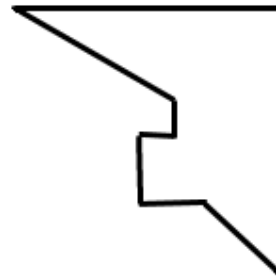


A outra parte que completa o quadrado corretamente é:

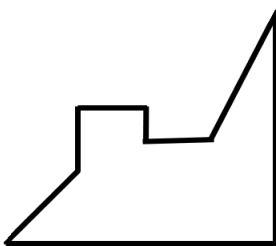
a)



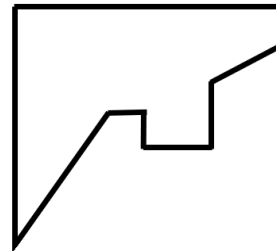
b)



c)



d)





**QUESTÕES DE MÚLTIPLA ESCOLHA – GESTOR DE POLÍTICAS PÚBLICAS**

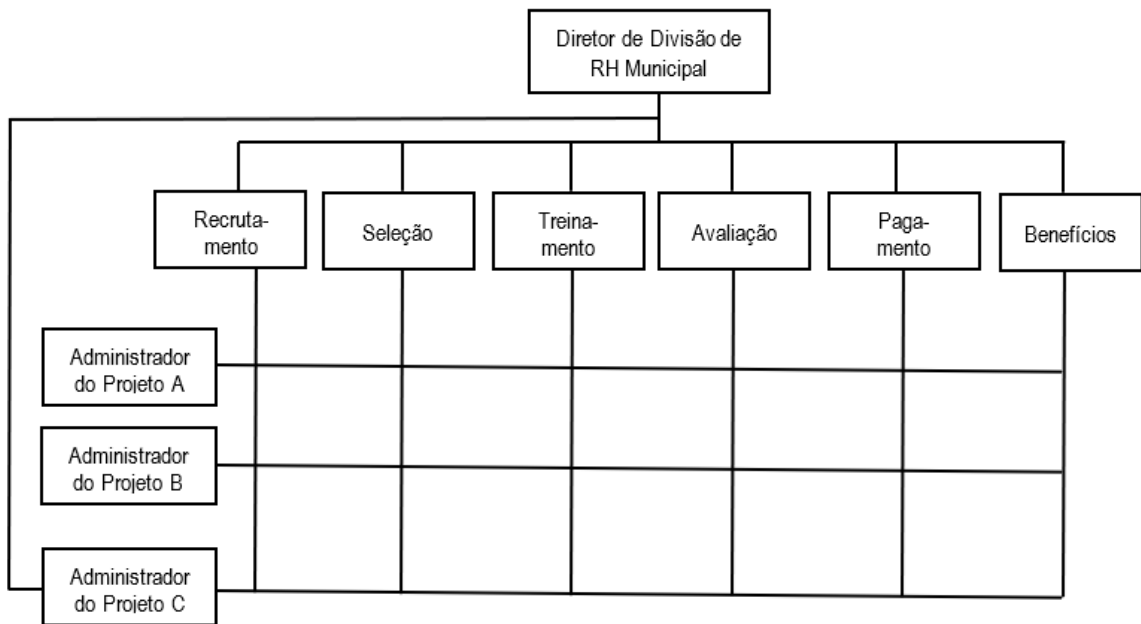
16. Com relação aos princípios constitucionais da administração pública, expressos no Artigo 37 da Constituição Federal, todas as pessoas têm direito de conhecer o que administração pública faz, tornando obrigatória a divulgação dos seus atos. Isso se deve ao cumprimento do princípio da
- A) impessoalidade.
  - B) publicidade.
  - C) moralidade.
  - D) continuidade.
17. Considerando os processos administrativos e suas funções, quando a gestão pública define medidas de desempenho, verifica e monitora, comparando os resultados com os objetivos previamente estabelecidos, promovendo ações corretivas, quando necessário, está exercendo a função de
- A) planejamento.
  - B) organização.
  - C) direção.
  - D) controle.
18. O planejamento que é realizado no âmbito de departamentos, sendo projetado para o médio prazo, buscando atingir os recursos específicos e os objetivos departamentais, é desenvolvido no nível
- A) estratégico.
  - B) operacional.
  - C) tático.
  - D) global.
19. O Planejamento Estratégico Situacional é um tipo de planejamento governamental utilizado no setor público, que reforça a preocupação com a participação dos diversos atores sociais. Dessa forma, a execução do Planejamento Estratégico Situacional envolve os momentos
- A) explicativo, normativo, estratégico e tático-operacional.
  - B) institucional, normativo, orçamentário e tático-gerencial.
  - C) explicativo, funcional, estratégico e tático-operacional.
  - D) institucional, funcional, orçamentário e tático-gerencial.
20. Em relação ao Estado e a seus problemas sociais, o Estado do bem-estar social é um conceito em que o estado se responsabiliza por serviços e direitos de uma grande parcela da população que é mais necessitada. No caso de uma pessoa que, por meio do Estado, teve acesso aos bens e serviços de que necessita para sobreviver, enquanto um direito social, ocorreu uma situação de
- A) politização.
  - B) racionalização.
  - C) externalização.
  - D) descomodificação.

**CONCURSO PÚBLICO DAS PREFEITURAS/CÂMARA MUNICIPAIS DO POTENGI**  
**EDITAL Nº 001/2022 – BOM JESUS/RN E SÃO TOMÉ/RN**

---

21. O ciclo de políticas públicas apresenta uma fase em que as decisões inicialmente tomadas deixam de ser apenas intenções e se tornam intervenção na realidade, efetivando o que fora decidido. Essa fase se refere à
- A) avaliação.
  - B) implementação.
  - C) formação da agenda.
  - D) tomada de decisões.
22. A liderança está pautada no relacionamento do líder com seus subordinados. Na gestão pública, a liderança é importante, principalmente, na condução de processos em que o voluntariado é necessário. Dessa forma, o estilo de liderança democrático ocorre quando o líder
- A) toma a decisão sozinho.
  - B) estimula a participação de seguidores no processo de decisão.
  - C) toma a decisão e posteriormente comunica ao grupo.
  - D) delega totalmente a tomada de decisão aos seus superiores hierárquicos.
23. Um dos conceitos que orientam a ação estatal envolve a capacidade política de governar, sendo resultado da relação de legitimidade do Estado e do seu governo com a sociedade. Esse conceito corresponde à
- A) governabilidade.
  - B) governança.
  - C) responsabilização.
  - D) descentralização.
24. A lei orçamentária que define as ações de governo para um período de quatro anos, determinando diretrizes, objetivos e metas da administração pública, é
- A) a Lei de Diretrizes Orçamentárias.
  - B) o Plano de Desenvolvimento Público.
  - C) o Plano Plurianual.
  - D) a Lei de Orçamento Anual.
25. Quando a comunidade decide, de forma conjunta com o governo municipal, sobre onde serão realizados os investimentos, por meio de debates, em todos os bairros, comunidades e entidades, está num processo de
- A) arrecadação municipal.
  - B) governança corporativa.
  - C) orçamento participativo.
  - D) cooperativismo.

26. A estruturação organizacional envolve a departamentalização. Um tipo de departamentalização encontrado em uma organização pública pode ser visualizado na imagem a seguir:



Fonte: SANTOS, Clezio Saldanha. Introdução à Gestão Pública. São Paulo: Saraiva, 2006, p. 48.

Essa imagem apresenta a departamentalização

- A) por produto/serviço.
  - B) por processos.
  - C) territorial.
  - D) matricial.
27. Uma instituição pública precisa de uma série de ferramentas e métodos para um controle efetivo, em especial, para a Gestão da Qualidade Total. O Diagrama de Ishikawa, também conhecido como gráfico de espinha de peixe, é uma das ferramentas da qualidade que é bastante utilizado nas instituições. Esse diagrama é útil para
- A) identificar as causas de um problema.
  - B) registrar os estágios do processo.
  - C) verificar as conexões entre um conjunto de dados.
  - D) apresentar a correlação estatística da dispersão.
28. Existe um interesse crescente pela Business Process Management – BPM nas instituições públicas e privadas que buscam a melhoria organizacional nos seus diferentes tipos de processos. Dessa forma, utilizam o Business Process Modeling Notation – BPMN para o mapeamento das atividades, a fim de que os colaboradores entendam todo o processo. A representação gráfica BPMN, Diagrama de Processo de Negócio, apresenta alguns elementos, entre os quais o símbolo na forma de um losango/diamante, chamado de Gateway ou Gatilho tem a finalidade de
- A) modelar o evento que inicia a execução do fluxo, em que comumente possui algo que os dispara.
  - B) determinar fusões, bifurcações, ramificações ou junções de caminhos dentro do processo.
  - C) colapsar um processo, indicando a existência de outro nível de detalhe, que pode ser expandido.
  - D) oferecer comentários e anotações sobre os recursos necessários às atividades.

**CONCURSO PÚBLICO DAS PREFEITURAS/CÂMARA MUNICIPAIS DO POTENGI**  
**EDITAL Nº 001/2022 – BOM JESUS/RN E SÃO TOMÉ/RN**

---

- 29.** Um sistema de gestão da qualidade deve utilizar indicadores de desempenho, a fim de medir e avaliar a instituição pública. Uma ferramenta que se baseia na visão e na estratégia organizacional para desenvolver medidas de desempenho envolvendo toda a organização é o Balanced Scorecard – BSC. Para o BSC, os indicadores econômico-financeiros não podem ser únicos. Eles precisam de outros indicadores para um controle mais eficaz. Para isso, o BSC propõe o desenvolvimento de conjuntos de indicadores que envolvem as perspectivas de
- A) finanças, de clientes, de processos internos e de aprendizagem e crescimento.
  - B) missão, de fatores críticos de sucesso, de metas e de objetivos estratégicos.
  - C) processos gerenciais, de finanças, operacionais e de marketing e inovação.
  - D) organização, de liderança, de execução, de controle e de melhoria contínua.
- 30.** Para a qualidade na execução dos serviços públicos, é necessário buscar a melhoria contínua dos processos, com a eliminação total dos desperdícios, com mais qualidade e com menores custos. Esse aprimoramento contínuo é descrito como
- A) Jobbing.
  - B) Keiretsu.
  - C) Kaizen.
  - D) Joint Venture.