



Caderno de Provas

CPCP – 37

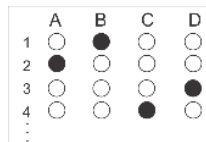
AGENTE COMUNITÁRIO DE SAÚDE

Edital Nº. 001/2022 – Bom Jesus/RN e São Tomé/RN

Data: ____/____/____

INSTRUÇÕES GERAIS PARA A REALIZAÇÃO DA PROVA

- Use apenas caneta esferográfica de tinta azul ou preta.
- Escreva a data, a sua assinatura e o seu número de inscrição no espaço indicado nesta capa.
- A prova terá duração máxima de 3 (três) horas, incluindo o tempo para responder a todas as questões do **Caderno de Provas** e preencher as **Folhas de Respostas**.
- Antes de retirar-se definitivamente da sala, entregue as **Folhas de Respostas** ao fiscal.
- O **Caderno de Provas** só poderá ser levado pelo candidato após decorridas 03h do início da prova.
- Este **Caderno de Provas** contém, respectivamente, 10 (dez) questões de Língua Portuguesa, 05 (cinco) questões de Informática e 15 (quinze) questões de Conhecimentos específicos.
- Se o **Caderno de Provas** contiver alguma imperfeição gráfica que impeça a leitura, comunique isso imediatamente ao Fiscal.
- Cada questão de múltipla escolha apresenta apenas **uma** resposta correta. Para a marcação da alternativa escolhida na **Folha de Respostas**, pinte completamente o campo correspondente conforme a figura a seguir:



- Os rascunhos e as marcações feitas neste **Caderno de Provas** não serão considerados para efeito de avaliação.
- Interpretar as questões faz parte da avaliação; portanto, não é permitido solicitar esclarecimentos aos Fiscais.
- O preenchimento das **Folhas de Respostas** é de sua inteira responsabilidade.
- A quantidade de questões objetivas e respectivas pontuações desta prova estão apresentadas a seguir:

<i>Disciplina</i>	<i>Número de questões</i>	<i>Pontos</i>
Língua Portuguesa	10 questões	30 pontos
Informática	05 questões	10 pontos
Conhecimentos específicos	15 questões	60 pontos
PONTUAÇÃO TOTAL		100 pontos

ASSINATURA DO CANDIDATO:

NÚMERO DE INSCRIÇÃO:

QUESTÕES DE MÚLTIPLA ESCOLHA – LÍNGUA PORTUGUESA

As questões desta prova referem-se ao texto abaixo.

A REAL SOBRE A EXTINÇÃO DAS ABELHAS

Rafael Battaglia

A conversa sobre extinção das abelhas começou a tomar forma nos anos 1990, mas só se intensificou mesmo, com grande repercussão na imprensa, a partir de 2006. Naquele ano, apicultores do EUA começaram a relatar perdas incomuns de 30% a 90% de suas colônias de abelhas melíferas: as operárias simplesmente começaram a morrer. Responsáveis por buscar água e alimento, além de cuidar do ninho e das crias, elas são vitais para a colônia – na sua ausência, a colmeia entra em colapso.

Não à toa, o fenômeno recebeu o nome de Distúrbio do Colapso das Colônias. Não faltaram hipóteses para o problema: um novo vírus, uso indevido de pesticidas, má nutrição. Em seis anos, o distúrbio afetou 10 milhões de colônias – e causou um prejuízo de US\$ 2 bilhões. A situação se complicou a ponto de uma única cultura agrícola, a de amêndoas, na Califórnia, precisar de 60% das abelhas restantes de todo os EUA para que a polinização desse certo. Era um problema de escala global, já que é de lá que saem 80% das amêndoas consumidas no mundo.

Mas afinal qual foi a causa do problema? Até hoje, não se sabe exatamente. Um artigo analisou 61 explicações possíveis, e concluiu que nenhuma era consistente o bastante para ser apontada como a única culpada. O mais provável é que as mortes das abelhas tenham acontecido não por uma, mas por várias razões: doenças, pesticidas, perda de habitat, pouca diversidade de plantas (algo comum em áreas de monocultura e que afeta a dieta desses insetos).

Com o tempo, o número de mortes diminuiu – mas não parou. Entre 2020 e 2021, os EUA perderam 45% de suas abelhas por conta de um ácaro parasita. Porém, isso não é exatamente um problema: as colônias se recompõem rapidamente. E, apesar da situação americana, o número de colmeias cresce a cada ano no mundo: hoje, já são mais de 90 milhões. Ou seja: as abelhas melíferas não estão ameaçadas de extinção. Mas não podemos dizer o mesmo das outras, as abelhas selvagens ou silvestres.

Não existem dados suficientes para estimar quantas abelhas selvagens existem no mundo nem quantas exatamente estão morrendo. Entretanto, há indícios de que elas estão sumindo. Um estudo analisou os registros de abelhas do Sistema Global de Informação sobre Biodiversidade (GBIF, na sigla em inglês), em que instituições do mundo todo disponibilizam dados de plantas, animais, fungos e micróbios. Os pesquisadores notaram que, desde o início do século 20, o número anual de abelhas registradas só cresceu. Faz sentido: com mais cientistas dedicados ao tema e novas técnicas de observação, essa era a tendência esperada. Mas, considerando apenas o número de espécies, o jogo muda. De 2006 a 2015, 25% menos espécies foram registradas em comparação com antes de 1990. “Na melhor das hipóteses, isso pode indicar que milhares de espécies de abelhas se tornaram muito raras”, escrevem os autores do estudo. “No pior cenário, elas já podem ter sido extintas local ou globalmente”

Quais as causas desse desaparecimento das abelhas selvagens? A crise climática é uma delas. Se uma região esquenta demais e se torna inabitável para uma espécie, as abelhas vão atrás de outro lugar para morar. E aí podem se deparar com novos predadores, doenças contra as quais não têm anticorpos e falta de alimento. Esse desarranjo ecológico pode, inclusive, fazer com que as abelhas selvagens disputem espaço e comida com as melíferas. E, nessa luta, as duas perdem: uma pesquisa feita na França apontou que, em áreas com grandes colônias de melíferas, a taxa de sucesso das selvagens em encontrar néctar diminuiu 50% a das melíferas, 40%

Entretanto, o principal problema está na forma como usamos a terra – e como a agricultura se desenvolveu nas últimas décadas. A partir dos anos 1960, o agro passou por uma série de transformações, o que diminuiu o tempo das colheitas e aumentou a produtividade. Foi a chamada Revolução Verde, em que tratores e outras grandes máquinas agrícolas se popularizaram. Foi também quando o uso de produtos químicos se disseminou: fertilizantes, que dão um *boost* de nutrientes no solo, e os pesticidas – venenos que matam pragas.

A união de tudo isso permitiu áreas cada vez maiores de plantação. Quase sempre na forma de monocultura, mais rentáveis para quem produz. Mas isso se tornou um problema para os polinizadores. A expansão de

áreas agrícolas pode significar a perda de habitat natural desses animais. Além disso, representa menos diversidades de plantas. Assim, especialistas defendem que a integração entre polinização e agricultura precisa acontecer o quanto antes, e que ela pode trazer uma série de benefícios, tanto para a preservação dos animais quanto para a produção de alimentos. No fim das contas, um mundo sem abelhas não significa, necessariamente, que morreremos de fome. Vários alimentos que compõem a base de nossa alimentação (cereais, cana de açúcar, parte de tubérculos e legumes) não dependem de polinização animal. Mas seria uma dieta pobre, pois 90% de produção de frutas, por exemplo, depende desse processo.

Superinteressante, novembro de 2022. [Adaptado]

01. Considerando o texto em sua totalidade, a intenção comunicativa prioritária é

- A) opinar sobre o uso indiscriminado de inseticidas na agricultura, o que está causando a morte sistemáticas das abelhas.
- B) avaliar as hipóteses que causaram a diminuição das colmeias de abelhas melíferas nos Estados Unidos.
- C) apresentar algumas explicações sobre as causas responsáveis pela extinção de algumas espécies de abelhas no mundo.
- D) comparar as causas do desaparecimento das colônias de abelhas melíferas e de abelhas selvagens na monocultura brasileira.

02. De acordo com o texto, a problemática da extinção de abelhas

- A) afeta tanto as espécies melíferas quanto às selvagens.
- B) pode ameaçar a produção de alimentos no planeta.
- C) deve-se exclusivamente a questões climáticas e a monoculturas.
- D) deve-se exclusivamente a uso indiscriminado de inseticidas.

03. Nos dois primeiros parágrafos, existe a dominância da sequência

- A) narrativa, caracterizada pela presença de verbos no pretérito perfeito.
- B) descritiva, caracterizada pela presença de verbos no pretérito imperfeito.
- C) argumentativa, caracterizada pela presença da defesa de um ponto de vista sobre o motivo real da extinção de abelhas, apresentado por meio de uma afirmação no presente do indicativo.
- D) explicativa, caracterizada pela presença de explicações sobre o motivo real da extinção de abelhas, apresentadas por meio de afirmações no presente do indicativo.

04. No quinto parágrafo, a ideia central está

- A) explícita no quarto período.
- B) explícita no segundo período.
- C) explícita, mas diluída entre o primeiro e o segundo períodos.
- D) explícita, mas diluída entre o segundo e o quarto períodos.

CONCURSO PÚBLICO DAS PREFEITURAS/CÂMARA MUNICIPAIS DO POTENGI
EDITAL Nº 001/2022 – BOM JESUS/RN E SÃO TOMÉ/RN

05. O autor faz uso de aspas no quinto parágrafo para indicar que

- A) discorda, de forma parcial, do estudo citado.
- B) discorda, de maneira irônica, do estudo citado.
- C) está transcrevendo, de forma literal, dois trechos de um estudo.
- D) está parafraseando, de maneira indireta, dois trechos de um estudo

06. Considerando à progressão discursiva, o sétimo parágrafo apresenta uma

- A) consequência que decorre das causas apresentadas no sexto.
- B) conclusão a partir das informações apresentadas no sexto.
- C) comparação a partir das informações apresentadas no sexto.
- D) causa que se contrapõe as que são apresentadas no sexto.

07. Considere o trecho abaixo

Os pesquisadores notaram que, desde o início do século 20, o número anual de abelhas registradas só cresceu. Faz sentido: com mais cientistas dedicados ao tema e novas técnicas de observação, essa era a tendência esperada. **Mas**, considerando apenas o número de espécies, o jogo muda

O elemento linguístico em destaque interliga

- A) períodos e pode ser substituído por “contudo”, sem alteração de sentido.
- B) orações e pode ser substituído por “por isso”, sem alteração de sentido.
- C) período e pode ser substituído por “assim”, sem alteração de sentido.
- D) orações e pode ser substituído por “portanto”, sem alteração de sentido.

08. No período “Entretanto, há indícios de que elas estão sumindo”, se o verbo “haver” for substituído por “existir”, este deverá ser flexionado, rigorosamente, no

- A) plural para concordar com o sujeito “elas”.
- B) singular, pois o verbo existir é impessoal.
- C) plural para concordar com o sujeito “indícios”.
- D) singular, pois o sujeito está oculto.

09. Analise o período abaixo.

Se uma região esquenta demais e se torna inabitável para uma espécie, as abelhas vão atrás de outro lugar para morar

Nesse período, existem

- A) quatro orações, sendo uma principal, uma condicional e duas consecutivas.
- B) três orações, sendo uma coordenada, uma temporal e uma consecutiva.
- C) três orações, sendo uma coordenada, uma temporal e uma final.
- D) quatro orações, sendo uma principal, uma final e duas condicionais.

10. Considere o parágrafo abaixo.

Mas afinal qual foi a causa do problema? Até hoje, não se sabe exatamente. Um artigo analisou 61 explicações possíveis, e concluiu que nenhuma era consistente o bastante para ser apontada como a única culpada. O mais provável é que as mortes das abelhas tenham acontecido não por uma, mas por várias razões: doenças, pesticidas, perda de habitat, pouca diversidade de plantas (algo comum em áreas de monocultura e que afeta a dieta desses **insetos**)

O substantivo em destaque foi utilizado para evitar a repetição do termo “abelhas”. Nesse caso, o autor do texto fez uma substituição por uma palavra

- A) hiperônimo.
- B) hipônimo.
- C) sinônimo.
- D) polissêmica.

QUESTÕES DE MÚLTIPLA ESCOLHA – INFORMÁTICA

11. O programa que conversa diretamente com o hardware de um computador é, basicamente, conhecido como Sistema Operacional. Ele é responsável por gerenciar os recursos, armazenamento, processadores e muitos outros periféricos que pertence a um PC. Um exemplo de um Sistema Operacional é
- A) CMD.
 - B) macOS.
 - C) BIOS.
 - D) Microsoft Office.
12. Um funcionário de uma empresa de grande porte precisou sair da sua mesa para uma reunião urgente e bloqueou o seu computador para ninguém mexer em seu usuário. Para realizar essa ação no Windows 10 Professional, ele utilizou o seguinte atalho no teclado:
- A) tecla do logotipo do Windows+M.
 - B) tecla do logotipo do Windows+E.
 - C) tecla do logotipo do Windows+L.
 - D) tecla do logotipo do Windows+R.
13. O pacote com programas voltado para escritórios criado pela Microsoft denomina-se Microsoft Office. Nele, pode-se achar programas para criar textos, planilhas, apresentações, entre outros serviços. Existe outro pacote que contém programas também para escritório, porém gratuito e com o código aberto, denominado de
- A) LibreOffice.
 - B) Thunderbird.
 - C) GIMP.
 - D) VLC.
14. No programa Microsoft Word Proffisional Plus 2016, é possível criar um link no documento para ter acesso rápido a páginas da internet ou, até mesmo, para outras partes do documento atual. O nome desse recurso é
- A) Caixa de Texto.
 - B) WordArt.
 - C) Hiperlink.
 - D) SmartArt.
15. A janela anônima do navegador Chrome possibilita uma navegação sem manter os registros de sua atividade gravadas no PC. Assim, o usuário tem uma certa privacidade e segurança para navegar em qualquer computador. O atalho para abrir uma nova janela no navegador é
- A) CTRL+SHIFT+N
 - B) CTRL+N
 - C) CTRL+SHIFT+T
 - D) CTRL+T

QUESTÕES DE MÚLTIPLA ESCOLHA – AGENTE COMUNITÁRIO DE SAÚDE

- 16** A lei Nº 8.142, de 28 de dezembro de 1990, dispõe sobre a participação da comunidade na gestão do Sistema Único de Saúde (SUS) e sobre as transferências intergovernamentais de recursos financeiros na área da saúde e dá outras providências. Nessa lei, são citadas como instâncias colegiadas, em cada esfera de governo, as:
- A) Conferências de saúde e os colegiados do SUS.
 - B) Câmaras de saúde e os colegiados do SUS.
 - C) Conferências de saúde e os conselhos de saúde.
 - D) Câmaras de saúde e as conferências de saúde.
- 17.** Os problemas que surgem durante a infância geram graves consequências para os indivíduos. Por isso, o acompanhamento de crianças é uma etapa fundamental e prioritária do trabalho do agente comunitário de saúde. Um item que deve ser verificado durante a visita domiciliar às famílias nas quais há crianças recém-nascidas (0 a 28 dias) é
- A) A realização do teste do pezinho.
 - B) A vacinação com as vacinas BCG e varicela, ao nascer.
 - C) A vacinação com as vacinas hepatite B e varicela, ao nascer.
 - D) A alimentação com introdução de fórmulas alimentares e desmame precoce do aleitamento materno.
- 18.** A Política Nacional de Atenção Básica (PNAB), aprovada pela portaria Nº 2.436, de 21 de setembro de 2017, considera como princípios do Sistema Único de Saúde (SUS) e da Rede de Atenção à Saúde (RAS) a serem operacionalizados na atenção básica:
- A) Universalidade, equidade e territorialização.
 - B) Equidade, territorialização e população adscrita.
 - C) Universalidade, equidade e integralidade.
 - D) Universalidade, equidade e resolutividade.
- 19.** No modelo de atenção à saúde, fundamentado na assistência multiprofissional em saúde da família, é considerada uma atividade típica do agente comunitário de saúde, em sua área geográfica de atuação,
- A) a realização de ações de campo para pesquisa entomológica e malacológica e a coleta de reservatórios de doenças.
 - B) a execução de ações de prevenção e controle de doenças, com a utilização de medidas de controle químico e biológico, o manejo ambiental e outras ações de manejo integrado de vetores.
 - C) a mobilização da comunidade para desenvolver medidas simples de manejo ambiental e outras formas de intervenção no ambiente para o controle de vetores.
 - D) a mobilização da comunidade e o estímulo à participação nas políticas públicas voltadas para as áreas de saúde e socioeducacional.

CONCURSO PÚBLICO DAS PREFEITURAS/CÂMARA MUNICIPAIS DO POTENGI
EDITAL Nº 001/2022 – BOM JESUS/RN E SÃO TOMÉ/RN

- 20.** A lei Nº 10.741, de 1º de outubro de 2003, dispõe sobre o Estatuto da Pessoa Idosa e dá outras providências. No âmbito do direito à saúde, o estatuto assegura que:
- A) Deve acontecer a atenção integral à saúde da pessoa idosa por intermédio do Sistema Único de Saúde (SUS).
 - B) Apenas as pessoas com idade igual ou superior a 65 (sessenta) anos têm direito à atenção integral à saúde por intermédio do Sistema Único de Saúde (SUS).
 - C) É facultada a discriminação da pessoa idosa nos planos de saúde, por meio da cobrança de valores diferenciados, em razão da idade.
 - D) Os casos de suspeita ou confirmação de violência praticada contra pessoas idosas serão objeto de notificação compulsória apenas pelos serviços de saúde públicos.
- 21.** A territorialização em saúde pode ser compreendida como um processo que possibilita o reconhecimento do ambiente, das condições de vida e da situação de saúde da população de determinado território, assim como o acesso dessa população a ações e serviços de saúde, viabilizando o desenvolvimento de práticas de saúde voltadas à realidade cotidiana das pessoas. Nesse processo, torna-se importante a coleta de dados em fontes primárias e secundárias para um melhor reconhecimento. São consideradas fontes de dados secundários:
- A) bancos de dados do sistema informatizado do município e prontuários do paciente.
 - B) bancos de dados do sistema informatizado do município e entrevista com informante chave.
 - C) banco de dados do Instituto Brasileiro de Geografia e Estatística (IBGE) e prontuários do paciente.
 - D) bancos de dados do sistema informatizado do município e do Instituto Brasileiro de Geografia e Estatística (IBGE).
- 22.** A atenção ao pré-natal de baixo risco na atenção básica é uma das estratégias importantes para a redução da mortalidade materna por causas obstétricas diretas. Nesse contexto, como integrante da equipe multiprofissional, uma das atribuições do agente comunitário de saúde é:
- A) solicitar exames complementares de acordo com o protocolo local de pré-natal.
 - B) orientar as gestantes sobre a periodicidade das consultas
 - C) prescrever medicamentos padronizados para o programa de pré-natal.
 - D) aplicar vacinas antitetânica e contra hepatite B.
- 23.** Doença infectocontagiosa viral aguda, caracterizada por um quadro de paralisia flácida, de início súbito, que ocorre em aproximadamente 1% das infecções. Acomete, em geral, os membros inferiores, de forma assimétrica, tendo como principais características a flacidez muscular. O ser humano, especialmente as crianças, são o principal reservatório. A vacinação realizada na atenção básica é a principal medida de prevenção. Essa descrição refere-se à:
- A) Sífilis.
 - B) Hepatite A.
 - C) Poliomielite.
 - D) Tuberculose muscular.

CONCURSO PÚBLICO DAS PREFEITURAS/CÂMARA MUNICIPAIS DO POTENGI
EDITAL Nº 001/2022 – BOM JESUS/RN E SÃO TOMÉ/RN

- 24.** Diversas são as ações da Atenção Básica para o controle dos cânceres do colo do útero e da mama. Vão desde cadastro e identificação da população prioritária ao acompanhamento das usuárias em cuidados paliativos. Uma das ações desenvolvidas para o controle do câncer do colo do útero na atenção básica é a:
- A) Eletrocauterização de lesões no colo uterino.
 - B) Realização da coleta de material citopatológico.
 - C) Quimioterapia para estágios avançados do câncer do colo do útero.
 - D) Realização de ultrassonografia mamária com doppler tridimensional.
- 25.** Em relação ao cuidado aos homens gays, homens que fazem sexo com homens, bissexuais, transexuais e travestis, é necessário compreender a dimensão da saúde de forma integral e promover cidadania e respeito para acolher as demandas de saúde dessa população no Sistema Único de Saúde. Sobre as ações do agente comunitário de saúde para essa população, é correto afirmar:
- A) A comunicação respeitosa aparece na postura acolhedora, nos gestos, no tom de voz, nas palavras escolhidas, na escuta livre de preconceitos - tudo isso é oferecer um cuidado na perspectiva de gênero.
 - B) É necessário reconhecer que essa população não está exposta a uma situação histórica de exclusão, uma vez que o preconceito e a discriminação já não fazem mais parte do cenário dos serviços de saúde.
 - C) O uso do nome social por essa população não é permitido nos atendimentos no sistema único de saúde, uma vez que não está legalmente regulamentado.
 - D) Reconhecer as diferenças e especificidades de cada ser humano e sua dimensão biológica é suficiente para promover o acolhimento nos serviços de saúde.
- 26.** O Método Canguru é um modelo de atenção perinatal voltado para a atenção qualificada e humanizada que promove a participação dos pais e da família nos cuidados neonatais. Faz parte do método o contato pele a pele, que começa de forma precoce e crescente, desde o toque, evoluindo até a posição canguru. Uma das vantagens desse método é:
- A) aumentar o tempo de separação mãe/pai-filho e permitir maior vínculo com a equipe de saúde.
 - B) reduzir o vínculo afetivo mãe/pai-filho/equipe de saúde.
 - C) possibilitar ao recém-nascido o adequado controle térmico.
 - D) possibilitar uma diminuição da temperatura corporal do recém-nascido, para que ele fique mais confortável.
- 27.** De acordo com dados do Sistema de Informações sobre Mortalidade (SIM) do Ministério da Saúde (MS), em 2015 foram registradas 2.441 mortes de crianças de 0 a 14 anos, no Brasil, devido a acidentes domésticos. Entre esses acidentes, estão as queimaduras que podem ocorrer por diversos fatores, como bebidas e alimentos quentes. Ao se deparar com uma criança queimada, é necessário:
- A) passar produtos à base de óleo no local afetado e cobrir com pano seco.
 - B) estourar as bolhas visíveis para drenar o líquido e facilitar a cicatrização da área lesionada.
 - C) manter sempre anéis, pulseiras, relógios ou similares nas áreas afetadas.
 - D) encaminhar a criança ao hospital quando a queimadura estiver localizada no rosto, nas mãos, nos órgãos genitais ou em uma área extensa.

CONCURSO PÚBLICO DAS PREFEITURAS/CÂMARA MUNICIPAIS DO POTENGI
EDITAL Nº 001/2022 – BOM JESUS/RN E SÃO TOMÉ/RN

28. A sífilis é uma infecção bacteriana sistêmica e de evolução crônica. Quando não tratada, progride ao longo dos anos por vários estágios clínicos. A transmissão sexual é a predominante. É o agente etiológico dessa doença:
- A) *Mycoplasma genitalium*.
 - B) *Treponema pallidum*.
 - B) *Neisseria gonorrhoeae*.
 - C) *Clamídia trachomatis*.
29. A hipertensão arterial sistêmica (HAS) é uma condição clínica multifatorial caracterizada por níveis elevados e sustentados de pressão arterial – PA ($PA \geq 140 \times 90$ mmHg) e é um importante problema de saúde pública no Brasil e no mundo. Por isso, o agente comunitário de saúde deve:
- A) estimular os usuários com HAS à adoção de hábitos alimentares saudáveis, com baixo teor de sal, baseados em frutas, verduras e derivados de leite desnatado.
 - B) orientar os usuários com HAS a realizarem atividade física regular, de alto rendimento e impacto, mesmo sem o acompanhamento do educador físico.
 - C) trocar a dosagem dos anti-hipertensivos caso a prescrição médica não esteja controlando a pressão do paciente que tem HAS.
 - D) encaminhar o paciente com HAS descompensada para acompanhamento com cardiologista na unidade básica de saúde.
30. A puberdade, precoce e tardia, refere-se ao aparecimento de características sexuais secundárias em idades cronológicas que podem ser consideradas prematuras ou atrasadas para esse desenvolvimento. Para o Ministério da Saúde do Brasil, no sexo feminino, é considerada puberdade precoce qualquer sinal de maturidade sexual antes dos
- A) 7 anos de idade.
 - B) 9 anos de idade.
 - C) 10 anos de idade
 - D) 8 anos de idade.