



Caderno de Provas

CPCP – 5

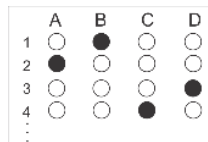
TÉCNICO EM INFORMÁTICA

Edital Nº. 001/2022 – Bom Jesus/RN e São Tomé/RN

Data: ____/____/____

INSTRUÇÕES GERAIS PARA A REALIZAÇÃO DA PROVA

- Use apenas caneta esferográfica de tinta azul ou preta.
- Escreva a data, a sua assinatura e o seu número de inscrição no espaço indicado nesta capa.
- A prova terá duração máxima de 3 (três) horas, incluindo o tempo para responder a todas as questões do **Caderno de Provas** e preencher as **Folhas de Respostas**.
- Antes de retirar-se definitivamente da sala, entregue as **Folhas de Respostas** ao fiscal.
- O **Caderno de Provas** só poderá ser levado pelo candidato após decorridas 03h do início da prova.
- Este **Caderno de Provas** contém, respectivamente, 10 (dez) questões de Língua Portuguesa, 05 (cinco) questões de Informática e 15 (quinze) questões de Conhecimentos específicos.
- Se o **Caderno de Provas** contiver alguma imperfeição gráfica que impeça a leitura, comunique isso imediatamente ao Fiscal.
- Cada questão de múltipla escolha apresenta apenas **uma** resposta correta. Para a marcação da alternativa escolhida na **Folha de Respostas**, pinte completamente o campo correspondente conforme a figura a seguir:



- Os rascunhos e as marcações feitas neste **Caderno de Provas** não serão considerados para efeito de avaliação.
- Interpretar as questões faz parte da avaliação; portanto, não é permitido solicitar esclarecimentos aos Fiscais.
- O preenchimento das **Folhas de Respostas** é de sua inteira responsabilidade.
- A quantidade de questões objetivas e respectivas pontuações desta prova estão apresentadas a seguir:

<i>Disciplina</i>	<i>Número de questões</i>	<i>Pontos</i>
Língua Portuguesa	10 questões	30 pontos
Informática	05 questões	10 pontos
Conhecimentos específicos	15 questões	60 pontos
PONTUAÇÃO TOTAL		100 pontos

ASSINATURA DO CANDIDATO:

NÚMERO DE INSCRIÇÃO:

QUESTÕES DE MÚLTIPLA ESCOLHA – LÍNGUA PORTUGUESA

As questões desta prova referem-se ao texto abaixo.

A REAL SOBRE A EXTINÇÃO DAS ABELHAS

Rafael Battaglia

A conversa sobre extinção das abelhas começou a tomar forma nos anos 1990, mas só se intensificou mesmo, com grande repercussão na imprensa, a partir de 2006. Naquele ano, apicultores do EUA começaram a relatar perdas incomuns de 30% a 90% de suas colônias de abelhas melíferas: as operárias simplesmente começaram a morrer. Responsáveis por buscar água e alimento, além de cuidar do ninho e das crias, elas são vitais para a colônia – na sua ausência, a colmeia entra em colapso.

Não à toa, o fenômeno recebeu o nome de Distúrbio do Colapso das Colônias. Não faltaram hipóteses para o problema: um novo vírus, uso indevido de pesticidas, má nutrição. Em seis anos, o distúrbio afetou 10 milhões de colônias – e causou um prejuízo de US\$ 2 bilhões. A situação se complicou a ponto de uma única cultura agrícola, a de amêndoas, na Califórnia, precisar de 60% das abelhas restantes de todo os EUA para que a polinização desse certo. Era um problema de escala global, já que é de lá que saem 80% das amêndoas consumidas no mundo.

Mas afinal qual foi a causa do problema? Até hoje, não se sabe exatamente. Um artigo analisou 61 explicações possíveis, e concluiu que nenhuma era consistente o bastante para ser apontada como a única culpada. O mais provável é que as mortes das abelhas tenham acontecido não por uma, mas por várias razões: doenças, pesticidas, perda de habitat, pouca diversidade de plantas (algo comum em áreas de monocultura e que afeta a dieta desses insetos).

Com o tempo, o número de mortes diminuiu – mas não parou. Entre 2020 e 2021, os EUA perderam 45% de suas abelhas por conta de um ácaro parasita. Porém, isso não é exatamente um problema: as colônias se recompõem rapidamente. E, apesar da situação americana, o número de colmeias cresce a cada ano no mundo: hoje, já são mais de 90 milhões. Ou seja: as abelhas melíferas não estão ameaçadas de extinção. Mas não podemos dizer o mesmo das outras, as abelhas selvagens ou silvestres.

Não existem dados suficientes para estimar quantas abelhas selvagens existem no mundo nem quantas exatamente estão morrendo. Entretanto, há indícios de que elas estão sumindo. Um estudo analisou os registros de abelhas do Sistema Global de Informação sobre Biodiversidade (GBIF, na sigla em inglês), em que instituições do mundo todo disponibilizam dados de plantas, animais, fungos e micróbios. Os pesquisadores notaram que, desde o início do século 20, o número anual de abelhas registradas só cresceu. Faz sentido: com mais cientistas dedicados ao tema e novas técnicas de observação, essa era a tendência esperada. Mas, considerando apenas o número de espécies, o jogo muda. De 2006 a 2015, 25% menos espécies foram registradas em comparação com antes de 1990. “Na melhor das hipóteses, isso pode indicar que milhares de espécies de abelhas se tornaram muito raras”, escrevem os autores do estudo. “No pior cenário, elas já podem ter sido extintas local ou globalmente”

Quais as causas desse desaparecimento das abelhas selvagens? A crise climática é uma delas. Se uma região esquentar demais e se torna inabitável para uma espécie, as abelhas vão atrás de outro lugar para morar. E aí podem se deparar com novos predadores, doenças contra as quais não têm anticorpos e falta de alimento. Esse desarranjo ecológico pode, inclusive, fazer com que as abelhas selvagens disputem espaço e comida com as melíferas. E, nessa luta, as duas perdem: uma pesquisa feita na França apontou que, em áreas com grandes colônias de melíferas, a taxa de sucesso das selvagens em encontrar néctar diminuiu 50% a das melíferas, 40%

Entretanto, o principal problema está na forma como usamos a terra – e como a agricultura se desenvolveu nas últimas décadas. A partir dos anos 1960, o agro passou por uma série de transformações, o que diminuiu o tempo das colheitas e aumentou a produtividade. Foi a chamada Revolução Verde, em que tratores e outras grandes máquinas agrícolas se popularizaram. Foi também quando o uso de produtos químicos se disseminou: fertilizantes, que dão um *boost* de nutrientes no solo, e os pesticidas – venenos que matam pragas.

A união de tudo isso permitiu áreas cada vez maiores de plantação. Quase sempre na forma de monocultura, mais rentáveis para quem produz. Mas isso se tornou um problema para os polinizadores. A expansão de

áreas agrícolas pode significar a perda de habitat natural desses animais. Além disso, representa menos diversidades de plantas. Assim, especialistas defendem que a integração entre polinização e agricultura precisa acontecer o quanto antes, e que ela pode trazer uma série de benefícios, tanto para a preservação dos animais quanto para a produção de alimentos. No fim das contas, um mundo sem abelhas não significa, necessariamente, que morreremos de fome. Vários alimentos que compõem a base de nossa alimentação (cereais, cana de açúcar, parte de tubérculos e legumes) não dependem de polinização animal. Mas seria uma dieta pobre, pois 90% de produção de frutas, por exemplo, depende desse processo.

Superinteressante, novembro de 2022. [Adaptado]

01. Considerando o texto em sua totalidade, a intenção comunicativa prioritária é

- A) opinar sobre o uso indiscriminado de inseticidas na agricultura, o que está causando a morte sistemáticas das abelhas.
- B) avaliar as hipóteses que causaram a diminuição das colmeias de abelhas melíferas nos Estados Unidos.
- C) apresentar algumas explicações sobre as causas responsáveis pela extinção de algumas espécies de abelhas no mundo.
- D) comparar as causas do desaparecimento das colônias de abelhas melíferas e de abelhas selvagens na monocultura brasileira.

02. De acordo com o texto, a problemática da extinção de abelhas

- A) afeta tanto as espécies melíferas quanto às selvagens.
- B) pode ameaçar a produção de alimentos no planeta.
- C) deve-se exclusivamente a questões climáticas e a monoculturas.
- D) deve-se exclusivamente a uso indiscriminado de inseticidas.

03. Nos dois primeiros parágrafos, existe a dominância da sequência

- A) narrativa, caracterizada pela presença de verbos no pretérito perfeito.
- B) descritiva, caracterizada pela presença de verbos no pretérito imperfeito.
- C) argumentativa, caracterizada pela presença da defesa de um ponto de vista sobre o motivo real da extinção de abelhas, apresentado por meio de uma afirmação no presente do indicativo.
- D) explicativa, caracterizada pela presença de explicações sobre o motivo real da extinção de abelhas, apresentadas por meio de afirmações no presente do indicativo.

04. No quinto parágrafo, a ideia central está

- A) explícita no quarto período.
- B) explícita no segundo período.
- C) explícita, mas diluída entre o primeiro e o segundo períodos.
- D) explícita, mas diluída entre o segundo e o quarto períodos.

05. O autor faz uso de aspas no quinto parágrafo para indicar que

- A) discorda, de forma parcial, do estudo citado.
- B) discorda, de maneira irônica, do estudo citado.
- C) está transcrevendo, de forma literal, dois trechos de um estudo.
- D) está parafraseando, de maneira indireta, dois trechos de um estudo

06. Considerando à progressão discursiva, o sétimo parágrafo apresenta uma

- A) consequência que decorre das causas apresentadas no sexto.
- B) conclusão a partir das informações apresentadas no sexto.
- C) comparação a partir das informações apresentadas no sexto.
- D) causa que se contrapõe as que são apresentadas no sexto.

07. Considere o trecho abaixo

Os pesquisadores notaram que, desde o início do século 20, o número anual de abelhas registradas só cresceu. Faz sentido: com mais cientistas dedicados ao tema e novas técnicas de observação, essa era a tendência esperada. **Mas**, considerando apenas o número de espécies, o jogo muda

O elemento linguístico em destaque interliga

- A) períodos e pode ser substituído por “contudo”, sem alteração de sentido.
- B) orações e pode ser substituído por “por isso”, sem alteração de sentido.
- C) período e pode ser substituído por “assim”, sem alteração de sentido.
- D) orações e pode ser substituído por “portanto”, sem alteração de sentido.

08. No período “Entretanto, há indícios de que elas estão sumindo”, se o verbo “haver” for substituído por “existir”, este deverá ser flexionado, rigorosamente, no

- A) plural para concordar com o sujeito “elas”.
- B) singular, pois o verbo existir é impessoal.
- C) plural para concordar com o sujeito “indícios”.
- D) singular, pois o sujeito está oculto.

09. Analise o período abaixo.

Se uma região esquenta demais e se torna inabitável para uma espécie, as abelhas vão atrás de outro lugar para morar

Nesse período, existem

- A) quatro orações, sendo uma principal, uma condicional e duas consecutivas.
- B) três orações, sendo uma coordenada, uma temporal e uma consecutiva.
- C) três orações, sendo uma coordenada, uma temporal e uma final.
- D) quatro orações, sendo uma principal, uma final e duas condicionais.

10. Considere o parágrafo abaixo.

Mas afinal qual foi a causa do problema? Até hoje, não se sabe exatamente. Um artigo analisou 61 explicações possíveis, e concluiu que nenhuma era consistente o bastante para ser apontada como a única culpada. O mais provável é que as mortes das abelhas tenham acontecido não por uma, mas por várias razões: doenças, pesticidas, perda de habitat, pouca diversidade de plantas (algo comum em áreas de monocultura e que afeta a dieta desses **insetos**)

O substantivo em destaque foi utilizado para evitar a repetição do termo “abelhas”. Nesse caso, o autor do texto fez uma substituição por uma palavra

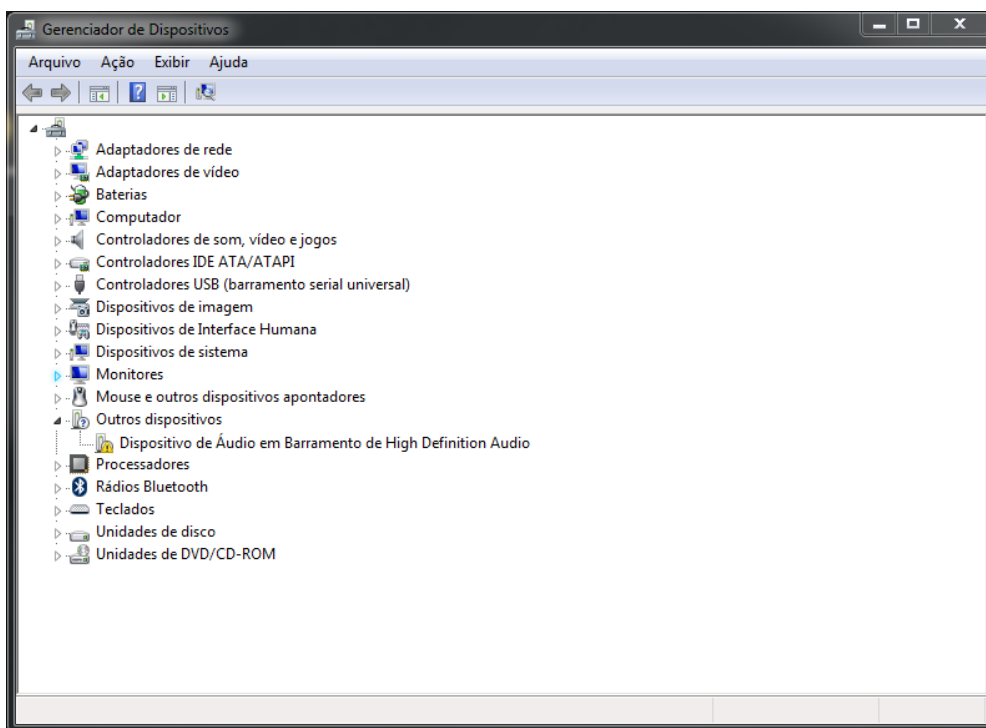
- A) hiperônimo.
- B) hipônimo.
- C) sinônimo.
- D) polissêmica.

QUESTÕES DE MÚLTIPLA ESCOLHA – INFORMÁTICA

11. O programa que conversa diretamente com o hardware de um computador é, basicamente, conhecido como Sistema Operacional. Ele é responsável por gerenciar os recursos, armazenamento, processadores e muitos outros periféricos que pertence a um PC. Um exemplo de um Sistema Operacional é
- A) CMD.
 - B) macOS.
 - C) BIOS.
 - D) Microsoft Office.
12. Um funcionário de uma empresa de grande porte precisou sair da sua mesa para uma reunião urgente e bloqueou o seu computador para ninguém mexer em seu usuário. Para realizar essa ação no Windows 10 Profissional, ele utilizou o seguinte atalho no teclado:
- A) tecla do logotipo do Windows+M.
 - B) tecla do logotipo do Windows+E.
 - C) tecla do logotipo do Windows+L.
 - D) tecla do logotipo do Windows+R.
13. O pacote com programas voltado para escritórios criado pela Microsoft denomina-se Microsoft Office. Nele, pode-se achar programas para criar textos, planilhas, apresentações, entre outros serviços. Existe outro pacote que contém programas também para escritório, porém gratuito e com o código aberto, denominado de
- A) LibreOffice.
 - B) Thunderbird.
 - C) GIMP.
 - D) VLC.
14. No programa Microsoft Word Proffisional Plus 2016, é possível criar um link no documento para ter acesso rápido a páginas da internet ou, até mesmo, para outras partes do documento atual. O nome desse recurso é
- A) Caixa de Texto.
 - B) WordArt.
 - C) Hiperlink.
 - D) SmartArt.
15. A janela anônima do navegador Chrome possibilita uma navegação sem manter os registros de sua atividade gravadas no PC. Assim, o usuário tem uma certa privacidade e segurança para navegar em qualquer computador. O atalho para abrir uma nova janela no navegador é
- A) CTRL+SHIFT+N
 - B) CTRL+N
 - C) CTRL+SHIFT+T
 - D) CTRL+T

QUESTÕES DE MÚLTIPLA ESCOLHA – CONHECIMENTO ESPECÍFICO

16. Ao **trocar** o processador de um computador, é necessário trocar também um composto químico muito importante, a Pasta Térmica, cuja função é:
- A) Isolar o processador para não receber corrente elétrica alternada.
 - B) Conduzir estática do processador para o isolador.
 - C) Conduzir o calor do processador para o dissipador.
 - D) Isolar a estática do processador para não entrar na placa-mãe.
17. Um funcionário da prefeitura relata ao setor de informática, que seu computador está com problemas e não consegue reproduzir o som. Ao checar o computador, o técnico em informática abriu o Gerenciador de Dispositivos como mostra a figura abaixo:



O procedimento que o técnico vai realizar para solucionar o problema é:

- A) Atualização de Firmware da placa High Definition Audio.
 - B) Trocar de categoria o Dispositivo de Audio, e colocar na categoria de Controladores de Som.
 - C) Excluir o Dispositivo de Barramento de Audio High Definition.
 - D) Instalação do drive de Áudio.
18. O padrão de cabeamento amplamente mais aceito em rede estruturada é o T-568A, porque é compatível com a maioria dos esquemas de fiação e o recomendado para a maioria das aplicações, e bastante utilizada para crimpar conectores RJ-45, com a seguinte sequência de cores:
- A) BV,V,BL,A,BA,L,BM,M
 - B) BL,L,BV,A,BA,V,BM,M
 - C) BL,V,BV,A,BA,L,BM,M
 - D) BV,L,BL,A,BA,V,BM,M

CONCURSO PÚBLICO DAS PREFEITURAS/CÂMARA MUNICIPAIS DO POTENGI
EDITAL Nº 001/2022 – BOM JESUS/RN E SÃO TOMÉ/RN

19. Ainda em relação a cabeamento estruturado, o cabo RJ-45 são divididos em categorias, cada uma com velocidade e desempenho específicos como por exemplo o:
- A) Cat7b
 - B) Cat5e
 - C) Cat6j
 - D) Cat5p
20. O Gerenciado de processos é uma ferramenta muito importante do Windows que informa ao técnico em informática todo o desempenho de cada componente principal da máquina, o atalho correto do teclado para abrir o Gerenciador de Tarefas de primeira é:
- A) CTRL+ALT+DEL
 - B) CTRL+SHIFT+ESC
 - C) CTRL+ALT+ESC
 - D) CTRL+DEL+W
21. Depois de uma queda de energia, foi reportado para o setor de informática, que o computador não está mais ligando corretamente. O técnico em informática, ao chegar no local, verificou que o Sistema Operacional do computador foi corrompido e vai ser preciso formatar a máquina. Para instalar o Windows 10, o técnico precisa preparar um pendrive de boot de acordo com o mínimo de tamanho especificado pelo sistema, que é de:
- A) 8192 MB.
 - B) 4096 MB.
 - C) 1024 MB.
 - D) 2048 MB.
22. A nova tecnologia que veio substituir os HDs convencionais, é baseada em memória flash, o que a deixa muito mais rápida. Essa nova tecnologia é conhecida como:
- A) Hard Disk Drive.
 - B) Digital Video Disc.
 - C) Compact Disc.
 - D) Solid State Drive.
23. O modelo referência da ISO, criado para redes de computadores, foi formalizado em meados dos anos 80, e teve como objetivo ser um padrão para os protocolos de rede e comunicação que fazem parte de mais de um sistema computacionais. Esse modelo foi dividido em 7 camadas e recebeu o nome de:
- A) Modelo TCP/IP.
 - B) Modelo FTP.
 - C) Modelo OSI.
 - D) Modelo HTTP.

CONCURSO PÚBLICO DAS PREFEITURAS/CÂMARA MUNICIPAIS DO POTENGI
EDITAL Nº 001/2022 – BOM JESUS/RN E SÃO TOMÉ/RN

- 24.** A memória DDR4, chegou ao mercado com vários diferenciais em relação ao seu antecessor DDR3, desde velocidade, frequência, voltagem e vários outros aspectos. Mas uma das principais vantagens da memória DDR4, é em relação a capacidade, que passa a operar com pentes de:
- A) 512 MB a 8 GB.
 - B) 4 GB a 16 GB.
 - C) 1 GB a 16 GB.
 - D) 2 GB a 8GB.
- 25.** Um técnico em informática, recebeu um computador para instalar uma placa de vídeo offboard de última geração. A primeira coisa que o técnico verificou, foi se a placa-mãe tinha o slot:
- A) PCI-Express.
 - B) CNR.
 - C) ISA.
 - D) IDE.
- 26.** Ao realizar uma limpeza física em um computador, é preciso limpar a poeira e resíduos das peças internas da máquina, pois o acúmulo dessas sujeiras, reduz a eficácia do equipamento. Para uma limpeza profunda, é recomendado a utilização de um produto líquido/aerossol que proporciona uma limpeza extra nos circuitos elétricos, sem deixar nada molhado devido a sua ultra secagem. Esse item da manutenção é o:
- A) Álcool 70%.
 - B) Desengripante.
 - C) Óleo Mineral.
 - D) Limpa Contato.
- 27.** O protocolo de camada de rede muito utilizado para testar a comunicação de uma máquina para outra, muito importante para relatórios e testes de erros, e que pode ser utilizada para ataques de negação de serviço distribuída é o:
- A) SMNP.
 - B) IMAP.
 - C) ICMP.
 - D) IMAX.
- 28.** O endereço físico da máquina, também conhecido por MAC, é formado por:
- A) 8 bytes.
 - B) 6 bytes.
 - C) 12 bytes.
 - D) 16 bytes.

CONCURSO PÚBLICO DAS PREFEITURAS/CÂMARA MUNICIPAIS DO POTENGI
EDITAL Nº 001/2022 – BOM JESUS/RN E SÃO TOMÉ/RN

29. No Prompt de Comando do Windows 10, é possível digitar um comando e com ele visualizar o MAC do computador, esse comando é o:
- A) Ipconfig /showmac
 - B) Ipconfig /mac
 - C) Ipconfig /tools
 - D) Ipconfig /all
30. Ao trocar o monitor de um computador, o técnico deve verificar qual a conexão de imagem que o computador possui, para ver um monitor com a mesma conexão, um exemplo de conexão que o computador pode ter para conectar o monitor é:
- A) USB 3.0
 - B) eSATAp
 - C) Display Port
 - D) Serial