



Caderno de Provas

CPCP – 77

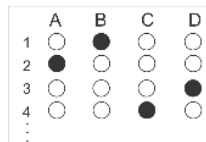
RECEPCIONISTA

Edital Nº. 001/2022 – Bom Jesus/RN e São Tomé/RN

Data: ____/____/____

INSTRUÇÕES GERAIS PARA A REALIZAÇÃO DA PROVA

- Use apenas caneta esferográfica de tinta azul ou preta.
- Escreva a data, a sua assinatura e o seu número de inscrição no espaço indicado nesta capa.
- A prova terá duração máxima de 3 (três) horas, incluindo o tempo para responder a todas as questões do **Caderno de Provas** e preencher as **Folhas de Respostas**.
- Antes de retirar-se definitivamente da sala, entregue as **Folhas de Respostas** ao fiscal.
- O **Caderno de Provas** só poderá ser levado pelo candidato após decorridas 03h do início da prova.
- Este **Caderno de Provas** contém, respectivamente, 10 (dez) questões de Língua Portuguesa, 05 (cinco) questões de Informática e 15 (quinze) questões de Conhecimentos específicos.
- Se o **Caderno de Provas** contiver alguma imperfeição gráfica que impeça a leitura, comunique isso imediatamente ao Fiscal.
- Cada questão de múltipla escolha apresenta apenas **uma** resposta correta. Para a marcação da alternativa escolhida na **Folha de Respostas**, pinte completamente o campo correspondente conforme a figura a seguir:



- Os rascunhos e as marcações feitas neste **Caderno de Provas** não serão considerados para efeito de avaliação.
- Interpretar as questões faz parte da avaliação; portanto, não é permitido solicitar esclarecimentos aos Fiscais.
- O preenchimento das **Folhas de Respostas** é de sua inteira responsabilidade.
- A quantidade de questões objetivas e respectivas pontuações desta prova estão apresentadas a seguir:

<i>Disciplina</i>	<i>Número de questões</i>	<i>Pontos</i>
Língua Portuguesa	10 questões	30 pontos
Informática	05 questões	10 pontos
Conhecimentos específicos	15 questões	60 pontos
PONTUAÇÃO TOTAL		100 pontos

ASSINATURA DO CANDIDATO:

NÚMERO DE INSCRIÇÃO:

QUESTÕES DE MÚLTIPLA ESCOLHA – LÍNGUA PORTUGUESA

As questões desta prova referem-se ao texto abaixo.

A REAL SOBRE A EXTINÇÃO DAS ABELHAS

Rafael Battaglia

A conversa sobre extinção das abelhas começou a tomar forma nos anos 1990, mas só se intensificou mesmo, com grande repercussão na imprensa, a partir de 2006. Naquele ano, apicultores do EUA começaram a relatar perdas incomuns de 30% a 90% de suas colônias de abelhas melíferas: as operárias simplesmente começaram a morrer. Responsáveis por buscar água e alimento, além de cuidar do ninho e das crias, elas são vitais para a colônia – na sua ausência, a colmeia entra em colapso.

Não à toa, o fenômeno recebeu o nome de Distúrbio do Colapso das Colônias. Não faltaram hipóteses para o problema: um novo vírus, uso indevido de pesticidas, má nutrição. Em seis anos, o distúrbio afetou 10 milhões de colônias – e causou um prejuízo de US\$ 2 bilhões. A situação se complicou a ponto de uma única cultura agrícola, a de amêndoas, na Califórnia, precisar de 60% das abelhas restantes de todo os EUA para que a polinização desse certo. Era um problema de escala global, já que é de lá que saem 80% das amêndoas consumidas no mundo.

Mas afinal qual foi a causa do problema? Até hoje, não se sabe exatamente. Um artigo analisou 61 explicações possíveis, e concluiu que nenhuma era consistente o bastante para ser apontada como a única culpada. O mais provável é que as mortes das abelhas tenham acontecido não por uma, mas por várias razões: doenças, pesticidas, perda de habitat, pouca diversidade de plantas (algo comum em áreas de monocultura e que afeta a dieta desses insetos).

Com o tempo, o número de mortes diminuiu – mas não parou. Entre 2020 e 2021, os EUA perderam 45% de suas abelhas por conta de um ácaro parasita. Porém, isso não é exatamente um problema: as colônias se recompõem rapidamente. E, apesar da situação americana, o número de colmeias cresce a cada ano no mundo: hoje, já são mais de 90 milhões. Ou seja: as abelhas melíferas não estão ameaçadas de extinção. Mas não podemos dizer o mesmo das outras, as abelhas selvagens ou silvestres.

Não existem dados suficientes para estimar quantas abelhas selvagens existem no mundo nem quantas exatamente estão morrendo. Entretanto, há indícios de que elas estão sumindo. Um estudo analisou os registros de abelhas do Sistema Global de Informação sobre Biodiversidade (GBIF, na sigla em inglês), em que instituições do mundo todo disponibilizam dados de plantas, animais, fungos e micróbios. Os pesquisadores notaram que, desde o início do século 20, o número anual de abelhas registradas só cresceu. Faz sentido: com mais cientistas dedicados ao tema e novas técnicas de observação, essa era a tendência esperada. Mas, considerando apenas o número de espécies, o jogo muda. De 2006 a 2015, 25% menos espécies foram registradas em comparação com antes de 1990. “Na melhor das hipóteses, isso pode indicar que milhares de espécies de abelhas se tornaram muito raras”, escrevem os autores do estudo. “No pior cenário, elas já podem ter sido extintas local ou globalmente”

Quais as causas desse desaparecimento das abelhas selvagens? A crise climática é uma delas. Se uma região esquenta demais e se torna inabitável para uma espécie, as abelhas vão atrás de outro lugar para morar. E aí podem se deparar com novos predadores, doenças contra as quais não têm anticorpos e falta de alimento. Esse desarranjo ecológico pode, inclusive, fazer com que as abelhas selvagens disputem espaço e comida com as melíferas. E, nessa luta, as duas perdem: uma pesquisa feita na França apontou que, em áreas com grandes colônias de melíferas, a taxa de sucesso das selvagens em encontrar néctar diminuiu 50% a das melíferas, 40%

Entretanto, o principal problema está na forma como usamos a terra – e como a agricultura se desenvolveu nas últimas décadas. A partir dos anos 1960, o agro passou por uma série de transformações, o que diminuiu o tempo das colheitas e aumentou a produtividade. Foi a chamada Revolução Verde, em que tratores e outras grandes máquinas agrícolas se popularizaram. Foi também quando o uso de produtos químicos se disseminou: fertilizantes, que dão um *boost* de nutrientes no solo, e os pesticidas – venenos que matam pragas.

A união de tudo isso permitiu áreas cada vez maiores de plantação. Quase sempre na forma de monocultura, mais rentáveis para quem produz. Mas isso se tornou um problema para os polinizadores. A expansão de

áreas agrícolas pode significar a perda de habitat natural desses animais. Além disso, representa menos diversidades de plantas. Assim, especialistas defendem que a integração entre polinização e agricultura precisa acontecer o quanto antes, e que ela pode trazer uma série de benefícios, tanto para a preservação dos animais quanto para a produção de alimentos. No fim das contas, um mundo sem abelhas não significa, necessariamente, que morreremos de fome. Vários alimentos que compõem a base de nossa alimentação (cereais, cana de açúcar, parte de tubérculos e legumes) não dependem de polinização animal. Mas seria uma dieta pobre, pois 90% de produção de frutas, por exemplo, depende desse processo.

Superinteressante, novembro de 2022. [Adaptado]

01. Considerando o texto em sua totalidade, a intenção comunicativa prioritária é

- A) opinar sobre o uso indiscriminado de inseticidas na agricultura, o que está causando a morte sistemáticas das abelhas.
- B) avaliar as hipóteses que causaram a diminuição das colmeias de abelhas melíferas nos Estados Unidos.
- C) apresentar algumas explicações sobre as causas responsáveis pela extinção de algumas espécies de abelhas no mundo.
- D) comparar as causas do desaparecimento das colônias de abelhas melíferas e de abelhas selvagens na monocultura brasileira.

02. De acordo com o texto, a problemática da extinção de abelhas

- A) afeta tanto as espécies melíferas quanto às selvagens.
- B) pode ameaçar a produção de alimentos no planeta.
- C) deve-se exclusivamente a questões climáticas e a monoculturas.
- D) deve-se exclusivamente a uso indiscriminado de inseticidas.

03. Nos dois primeiros parágrafos, existe a dominância da sequência

- A) narrativa, caracterizada pela presença de verbos no pretérito perfeito.
- B) descritiva, caracterizada pela presença de verbos no pretérito imperfeito.
- C) argumentativa, caracterizada pela presença da defesa de um ponto de vista sobre o motivo real da extinção de abelhas, apresentado por meio de uma afirmação no presente do indicativo.
- D) explicativa, caracterizada pela presença de explicações sobre o motivo real da extinção de abelhas, apresentadas por meio de afirmações no presente do indicativo.

04. No quinto parágrafo, a ideia central está

- A) explícita no quarto período.
- B) explícita no segundo período.
- C) explícita, mas diluída entre o primeiro e o segundo períodos.
- D) explícita, mas diluída entre o segundo e o quarto períodos.

05. O autor faz uso de aspas no quinto parágrafo para indicar que

- A) discorda, de forma parcial, do estudo citado.
- B) discorda, de maneira irônica, do estudo citado.
- C) está transcrevendo, de forma literal, dois trechos de um estudo.
- D) está parafraseando, de maneira indireta, dois trechos de um estudo

06. Considerando à progressão discursiva, o sétimo parágrafo apresenta uma

- A) consequência que decorre das causas apresentadas no sexto.
- B) conclusão a partir das informações apresentadas no sexto.
- C) comparação a partir das informações apresentadas no sexto.
- D) causa que se contrapõe as que são apresentadas no sexto.

07. Considere o trecho abaixo

Os pesquisadores notaram que, desde o início do século 20, o número anual de abelhas registradas só cresceu. Faz sentido: com mais cientistas dedicados ao tema e novas técnicas de observação, essa era a tendência esperada. **Mas**, considerando apenas o número de espécies, o jogo muda

O elemento linguístico em destaque interliga

- A) períodos e pode ser substituído por “contudo”, sem alteração de sentido.
- B) orações e pode ser substituído por “por isso”, sem alteração de sentido.
- C) período e pode ser substituído por “assim”, sem alteração de sentido.
- D) orações e pode ser substituído por “portanto”, sem alteração de sentido.

08. No período “Entretanto, há indícios de que elas estão sumindo”, se o verbo “haver” for substituído por “existir”, este deverá ser flexionado, rigorosamente, no

- A) plural para concordar com o sujeito “elas”.
- B) singular, pois o verbo existir é impessoal.
- C) plural para concordar com o sujeito “indícios”.
- D) singular, pois o sujeito está oculto.

09. Analise o período abaixo.

Se uma região esquenta demais e se torna inabitável para uma espécie, as abelhas vão atrás de outro lugar para morar

Nesse período, existem

- A) quatro orações, sendo uma principal, uma condicional e duas consecutivas.
- B) três orações, sendo uma coordenada, uma temporal e uma consecutiva.
- C) três orações, sendo uma coordenada, uma temporal e uma final.
- D) quatro orações, sendo uma principal, uma final e duas condicionais.

10. Considere o parágrafo abaixo.

Mas afinal qual foi a causa do problema? Até hoje, não se sabe exatamente. Um artigo analisou 61 explicações possíveis, e concluiu que nenhuma era consistente o bastante para ser apontada como a única culpada. O mais provável é que as mortes das abelhas tenham acontecido não por uma, mas por várias razões: doenças, pesticidas, perda de habitat, pouca diversidade de plantas (algo comum em áreas de monocultura e que afeta a dieta desses **insetos**)

O substantivo em destaque foi utilizado para evitar a repetição do termo “abelhas”. Nesse caso, o autor do texto fez uma substituição por uma palavra

- A) hiperônima.
- B) hipônima.
- C) sinônima.
- D) polissêmica.

QUESTÕES DE MÚLTIPLA ESCOLHA – INFORMÁTICA

11. O programa que conversa diretamente com o hardware de um computador é, basicamente, conhecido como Sistema Operacional. Ele é responsável por gerenciar os recursos, armazenamento, processadores e muitos outros periféricos que pertence a um PC. Um exemplo de um Sistema Operacional é
- A) CMD.
 - B) macOS.
 - C) BIOS.
 - D) Microsoft Office.
12. Um funcionário de uma empresa de grande porte precisou sair da sua mesa para uma reunião urgente e bloqueou o seu computador para ninguém mexer em seu usuário. Para realizar essa ação no Windows 10 Profissional, ele utilizou o seguinte atalho no teclado:
- A) tecla do logotipo do Windows+M.
 - B) tecla do logotipo do Windows+E.
 - C) tecla do logotipo do Windows+L.
 - D) tecla do logotipo do Windows+R.
13. O pacote com programas voltado para escritórios criado pela Microsoft denomina-se Microsoft Office. Nele, pode-se achar programas para criar textos, planilhas, apresentações, entre outros serviços. Existe outro pacote que contém programas também para escritório, porém gratuito e com o código aberto, denominado de
- A) LibreOffice.
 - B) Thunderbird.
 - C) GIMP.
 - D) VLC.
14. No programa Microsoft Word Profissional Plus 2016, é possível criar um link no documento para ter acesso rápido a páginas da internet ou, até mesmo, para outras partes do documento atual. O nome desse recurso é
- A) Caixa de Texto.
 - B) WordArt.
 - C) Hiperlink.
 - D) SmartArt.
15. A janela anônima do navegador Chrome possibilita uma navegação sem manter os registros de sua atividade gravadas no PC. Assim, o usuário tem uma certa privacidade e segurança para navegar em qualquer computador. O atalho para abrir uma nova janela no navegador é
- A) CTRL+SHIFT+N
 - B) CTRL+N
 - C) CTRL+SHIFT+T
 - D) CTRL+T

QUESTÕES DE MÚLTIPLA ESCOLHA – RECEPCIONISTA

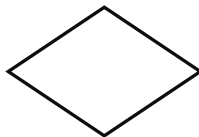
16. Linguagens apropriadas e normas são utilizadas na redação oficial dos órgãos públicos. Um dos traços caracterizador desse tipo de escrita é a:
- A) Impessoalidade.
 - B) Informalidade.
 - C) Subjetividade.
 - D) Conotatividade.
17. A ação de se antecipar aos fatos em busca da resolução mais rápida da demanda apresentada deve ser uma característica no atendimento do serviço público. Esse comportamento denomina-se:
- A) Empatia.
 - B) Reatividade.
 - C) Proatividade.
 - D) Disruptivo.
18. Na elaboração de um ofício, deve constar, obrigatoriamente:
- A) O local e a data do documento.
 - B) O fecho grafado em letra maiúscula.
 - C) A identificação do expediente grafado em algarismo romano.
 - D) Os dias do mês escritos em numeral ordinal.
19. O planejamento do ambiente físico de um escritório, relacionado com distribuição de móveis, equipamentos e pessoas pelo espaço disponível, corresponde ao arranjo dos diversos postos de trabalho nos espaços existentes na organização e tem a preocupação de melhor adaptar as pessoas ao ambiente de trabalho, segundo a natureza da atividade desempenhada. Para esse planejamento, tem um estudo a ser realizado denominado de:
- A) Digitalização.
 - B) Fluxo.
 - C) Layout.
 - D) Predição.
20. Um órgão ligado a outro, hierarquicamente, em mesmo nível ou em níveis diferentes, utiliza uma modalidade de comunicação oficial entre unidades administrativas. Portanto, é um tipo de comunicação eminentemente interna estabelecida entre as unidades administrativas de uma mesma instituição. Essa forma de comunicação é realizada por meio de:
- A) Ofício.
 - B) Decreto.
 - C) Portaria.
 - D) Memorando.

CONCURSO PÚBLICO DAS PREFEITURAS/CÂMARA MUNICIPAIS DO POTENGI
EDITAL Nº 001/2022 – BOM JESUS/RN E SÃO TOMÉ/RN

21. Existe um elemento da comunicação que diz respeito ao retorno de informação e de significado para o emissor da informação, ou seja, garante ao emissor que sua mensagem foi captada pelo receptor. Esse elemento é o:
- A) Feedback.
 - B) Código.
 - C) Contexto.
 - D) Mensagem.
22. A comparação do estoque de materiais registrados e contabilizados com o existente fisicamente é importante no controle do município e pode ser realizado por meio de um inventário físico, cujo objetivo é comprovar:
- A) O seu maior valor.
 - B) O seu estado.
 - C) A sua existência e exatidão.
 - D) A sua qualidade e duração.
23. Estruturas organizacionais, níveis hierárquicos e distribuição de cargos existentes de um órgão público ou empresa pode ser apresentado de forma gráfica por meio de um:
- A) Fluxograma.
 - B) Organograma.
 - C) Cronograma.
 - D) Histograma.
24. Segundo o dicionário Michaelis, “a objetividade é a qualidade do que apresenta base nos fatos e na realidade concreta, do que fornece uma representação fiel e exata de um objeto”. Para uma boa comunicação no atendimento ao público, a objetividade pode contribuir para soluções mais rápidas de problemas. Nesse caso, a objetividade pode ser interpretada como:
- A) Cessar a fala somente quando solicitado pelo cidadão.
 - B) Falar realmente o que é importante para solução da demanda, sem tomar tempo do cidadão e sem se prolongar.
 - C) Manter o cidadão por mais tempo no atendimento tentando identificar suas demandas.
 - D) Tratar o cidadão de forma cordial para que ele se sinta bem.
25. O procedimento mais adequado que a telefonista deve ter ao atender a chamada telefônica em um órgão público de prestação de serviço ao cidadão é:
- A) Informar o órgão no qual o cidadão está entrando em contato, dizer seu nome e cumprimentar.
 - B) Deixar o cidadão esperando um bom tempo na linha até conseguir entender o que lhe foi solicitado.
 - C) Pronunciar a expressão “Quem gostaria?”
 - D) Pronunciar a expressão “Em que posso ser útil?”

CONCURSO PÚBLICO DAS PREFEITURAS/CÂMARA MUNICIPAIS DO POTENGI
EDITAL Nº 001/2022 – BOM JESUS/RN E SÃO TOMÉ/RN

26. Um dos critérios para diferenciação entre um material de consumo e um material permanente é o critério de:
- A) Durabilidade.
 - B) Valor.
 - C) Legitimidade.
 - D) Aplicabilidade.
27. Segundo a *Oxford Languages*, empatia é “a capacidade de se identificar com outra pessoa, de sentir o que ela sente, de querer o que ela quer, de apreender do modo como ela apreende.” Para um ambiente de trabalho com harmonia e cooperação, a empatia é importante. Ser empático é:
- A) Conseguir compreender o ponto de vista e as emoções dos colegas de equipe.
 - B) Definir regras rígidas no início de um diálogo.
 - C) Dispensar recursos não verbais para interagir com a outra pessoa, mantendo a conversa direcionada e firme.
 - D) Ouvir menos do que falar;
28. Expressão de tratamento utilizada na redação oficial para se comunicar com o Prefeito Municipal e Vereador, respectivamente, é:
- A) Vossa Santidade e Vossa Magnificência.
 - B) Vossa Majestade e Vossa Alteza.
 - C) Vossa Excelência e Vossa Senhoria.
 - D) Vossa Reverência e Vossa Eminência Reverendíssima.
29. Considere o símbolo a seguir:



Na representação gráfica de um fluxograma, este símbolo representa:

- A) Espera.
 - B) Decisão.
 - C) Operação ou ação.
 - D) Fim do fluxo.
30. Em rotinas administrativas, geralmente, utilizam-se ferramentas para criar ou editar textos e elaborar planilhas eletrônicas. Com essas planilhas têm-se mais facilidade para:
- A) Utilizar tabelas e manipular automaticamente os dados utilizando fórmulas.
 - B) Elaborar ofícios e memorandos.
 - C) Mostrar apresentações dinâmicas.
 - D) Criar páginas para internet.