

Caderno de Provas

CPG 01 – NM

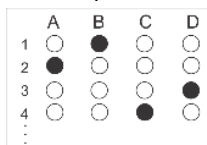
AGENTE COMUNITÁRIO DE SAÚDE

**Editais Nº. 001/2023 –
Prefeitura Municipal de Guimarães/RN**

Data: ____/____/____

INSTRUÇÕES GERAIS PARA A REALIZAÇÃO DA PROVA

- Use apenas caneta esferográfica de tinta azul ou preta.
- Escreva a data, a sua assinatura e o seu número de inscrição no espaço indicado nesta capa.
- A prova terá duração máxima de 4 (quatro) horas, incluindo o tempo para responder a todas as questões do **Caderno de Provas** e preencher a **Folha de Respostas**.
- Antes de retirar-se definitivamente da sala, entregue a **Folha de Respostas** e o **Caderno de Provas** ao fiscal.
- Este **Caderno de Provas** contém, respectivamente, 15 (quinze) questões de Língua Portuguesa, 10 (dez) questões de Informática e 25 (vinte e cinco) questões de Conhecimentos específicos.
- Se o **Caderno de Provas** contiver alguma imperfeição gráfica que impeça a leitura, comunique isso imediatamente ao Fiscal, para que seja efetuada de imediato a troca do Caderno.
- Cada questão de múltipla escolha apresenta apenas **uma** resposta correta. Para a marcação da alternativa escolhida na **Folha de Respostas**, pinte completamente o campo correspondente conforme a figura a seguir:



- Os rascunhos e as marcações feitas neste **Caderno de Provas** não serão considerados para efeito de avaliação.
- Interpretar as questões faz parte da avaliação; portanto, não é permitido solicitar esclarecimentos aos Fiscais.
- O preenchimento da **Folha de Respostas** é de sua inteira responsabilidade.
- A quantidade de questões objetivas e respectivas pontuações desta prova estão apresentadas a seguir:

<i>Disciplina</i>	<i>Número de questões</i>	<i>Pontos</i>
Língua Portuguesa	15 questões	30 pontos
Informática	10 questões	20 pontos
Conhecimentos específicos	25 questões	50 pontos
PONTUAÇÃO TOTAL		100 pontos

ASSINATURA DO CANDIDATO:

NÚMERO DE INSCRIÇÃO:

QUESTÕES DE MÚLTIPLA ESCOLHA – LÍNGUA PORTUGUESA

As questões de 01 a 10 referem-se ao texto a seguir.

Acreditar em bobagens

Por Natalia Pasternak e Carlos Orsi

Uma definição comum de “agente racional” é alguém que tem objetivos, crenças sobre como melhor alcançá-los e que age de acordo. Note-se que a definição omite a natureza das crenças em si. Se alguém acredita que o horóscopo do jornal é uma fonte confiável de orientações sobre o dia a dia, estará sendo perfeitamente racional ao obedecer às exortações do astrólogo.

A constatação de que as crenças que carregamos na vida podem fazer com que qualquer tolice pareça claramente razoável não é nova. Atribuída a Voltaire, a frase “quem o leva a acreditar em absurdos pode levá-lo a cometer atrocidades” ganha especial relevância nesta era de redes sociais e aplicativos de mensagens, quase 250 anos depois da morte do filósofo francês. Cem anos após Voltaire, outro filósofo, o inglês William Clifford, formulava o princípio de que toda pessoa tem o dever moral de fazer uma cuidadosa curadoria das coisas em que acredita, eliminando tudo o que seja mal embasado — exatamente para que a racionalidade não redunde em atrocidades.

Trata-se, porém, de dever muito mais fácil de enunciar que de cumprir. Adquirimos ou sustentamos crenças o tempo todo, pelos mais variados motivos — porque é confortável acreditar em certas coisas, porque aceitar ou negar fatos nos oferece uma desculpa para fazer o que temos vontade de fazer, porque nossos pais, amigos, amantes, sacerdotes, sócios, colegas e vizinhos esperam, cada um a seu modo, conformidade de nós. Outras nos são empurradas pelo *marketing* e pela publicidade incessantes.

Num ambiente tão carregado, como fazer uma curadoria adequada? Quem tem o tempo, ou os meios, para isso?

Existem, é claro, diversos tipos de crença, com diferentes potenciais de dano. Acreditar que existem unicórnios azuis na Galáxia de Andrômeda provavelmente não fará mal a ninguém. As mais perigosas, quando falsas ou mal embasadas, são as que dizem respeito à realidade sensível, concreta, imediata — as que podem levar pessoas racionais e bem-intencionadas a gastar as economias de uma vida ou pôr a saúde — própria ou de entes queridos — em risco.

Por sorte, esse é o tipo de crença para o qual a humanidade desenvolveu um filtro fantástico: a ciência. Todas as ciências, com seus diferentes métodos, buscam descrever e explicar a realidade sensível e concreta — seja a composição de uma rocha, a causa de uma doença, a origem de um povo — com base nas evidências de melhor qualidade, num sistema em que nenhum especialista está acima da crítica dos colegas, e toda conclusão sempre pode ser revisada mais tarde, à medida que o conjunto de evidências disponíveis cresce, e as interpretações amadurecem.

Existem, no entanto, sistemas que, rejeitados pelo filtro científico, dedicam-se a fazer exatamente o contrário do que as ciências propõem — idolatrando a palavra infalível de “gênios” fundadores, inventando malabarismos para descartar boas evidências, resistindo a revisões significativas — e sobrevivem na cultura como fonte de crenças pretensamente válidas a respeito da realidade concreta. São chamados de pseudociências.

Analisamos 12 delas em nosso livro “Que bobagem!”, lançado neste mês pela Editora Contexto. A análise detalhada é necessária para que o carimbo de “pseudociência” seja uma conclusão lógica, não mero pejorativo, e para que o leitor compreenda o aspecto histórico e cultural desses sistemas e como exatamente eles alegam curar, resolver, explicar. Alguns, como astrologia, tendem a ser vistos como passatempos inócuos; outros, como a psicanálise ou a homeopatia, ainda se encontram entrincheirados na academia. Mas todos infectam a racionalidade e, em determinados contextos, têm potencial de concretizar o temor de Voltaire, promovendo absurdos e causando atrocidades.

Disponível em: <<https://oglobo.globo.com>> Acesso em: 9 de jul. de 2023

01. O propósito comunicativo principal do texto é

- A) promover a divulgação de um livro que discute a noção de pseudociência.
- B) explicar que existem sistemas de crenças que podem afetar a racionalidade.
- C) problematizar sobre a capacidade de o ser humano divulgar informações falsas.
- D) estabelecer a diferença entre o conhecimento produzido pela ciência e pela pseudociência.

02. De acordo com o texto,

- A) a psicanálise consolidou-se com ciência nas universidades.
- B) a fronteira entre crença e racionalidade é bastante evidente.
- C) a verificação da eficácia das crenças é facilmente realizada.
- D) a homeopatia e a psicanálise são consideradas pseudociências.

03. A utilização da primeira pessoa do plural sinaliza

- A) a neutralização do discurso, para deixá-lo mais objetivo.
- B) o distanciamento dos autores em relação à problemática abordada.
- C) o não comprometimento dos autores em relação ao tema do texto.
- D) a aderência dos autores e a inclusão do leitor em relação ao tema discutido.

04. Em relação aos modos de citar, os autores, no segundo parágrafo,

- A) comparam o pensamento de dois filósofos a fim de fortalecer as ideias expostas.
- B) parafraseiam os discursos de dois filósofos, o que caracteriza a citação indireta.
- C) transcrevem os discursos de dois filósofos, o que caracteriza a citação direta.
- D) apresentam o pensamento de dois filósofos que têm ideias discordantes.

05. Considerando o modo de organização do segundo parágrafo, a ideia principal encontra-se

- A) diluída nos três períodos.
- B) explicitada no terceiro período.
- C) explicitada no primeiro período.
- D) diluída no segundo e terceiro períodos.

06. Considerando a progressão discursiva do texto, o penúltimo parágrafo

- A) inicia uma conclusão em relação às informações apresentadas anteriormente.
- B) estabelece um contraponto às informações apresentadas no parágrafo anterior.
- C) explica por que a ciência é ineficaz no combate ao conhecimento pseudocientífico.
- D) apresenta uma consequência de uma situação apresentada no parágrafo anterior.

CONCURSO PÚBLICO PREFEITURA MUNICIPAL DE GUAMARÉ/RN
EDITAL Nº 001/2023

07. No período “Existem, é claro, diversos tipos de crença, com diferentes potenciais de dano”,

- A) o verbo “existir” encontra-se no plural porque concorda com o sujeito “diversos tipos de crença”.
- B) o verbo “existir” encontra-se no plural porque concorda com o sujeito “diferentes potenciais”.
- C) a expressão “com diferentes potenciais” é objeto indireto do verbo existir.
- D) a expressão “diversos potenciais” é objeto direto do verbo “existir”.

08. Analise o período abaixo.

Se alguém acredita que o horóscopo do jornal é uma fonte confiável de orientações sobre o dia a dia, estará sendo perfeitamente racional ao obedecer às exortações do astrólogo.

No período, a palavra “**Se**”, de acordo com as classes gramaticais, é utilizada como

- A) partícula apassivadora.
- B) índice de indeterminação do sujeito.
- C) conjunção integrante, indicadora de causalidade.
- D) conjunção adverbial, indicadora de condicionalidade.

09. Considerando o seu estilo e a sua composição, o texto apresenta uma linguagem

- A) exclusivamente denotativa, uso inadequado ao gênero textual, uma resenha crítica.
- B) exclusivamente conotativa, uso adequado à sequência textual, uma crônica argumentativa
- C) predominantemente denotativa, uso adequado ao gênero textual, um artigo de divulgação científica.
- D) predominantemente conotativa, uso inadequado à sequência dominante no texto, um artigo jornalístico.

10. Considerando o texto em sua totalidade, no período “Num ambiente tão carregado, como fazer uma curadoria adequada?”, o substantivo “curadoria” pode ser substituído pelo

- A) sinônimo “cuidado”.
- B) sinônimo “avaliação”.
- C) hiperônimo “orientação”.
- D) hiperônimo “administração”.

Para responder as questões 11, 12 e 13, considere o parágrafo abaixo.

Existem, no entanto, sistemas que, rejeitados pelo filtro científico, **dedicam-se** a fazer exatamente o contrário do que as ciências **propõem** — idolatrando a palavra infalível de “gênios” fundadores, inventando malabarismos para descartar boas evidências, resistindo a revisões significativas — e **sobrevivem** na cultura como fonte de crenças pretensamente válidas a respeito da realidade concreta. **São** chamados de pseudociências.

11. Se os verbos em destaque forem flexionados no pretérito imperfeito do indicativo, as novas formas verbais serão:

- A) existiam, dedicavam-se, propunham, sobreviviam e eram.
- B) existiam, dedicaram-se, propunham, sobreviviam e eram.
- C) existiram, dedicaram-se, propuseram, sobreviveram e foram.
- D) existiriam, dedicar-se-iam, proporiam, sobreviveriam e foram.

12. O parágrafo apresenta características dominantes da sequência

- A) injuntiva.
- B) descritiva.
- C) explicativa.
- D) argumentativa.

13. No excerto, o uso das aspas objetiva

- A) destacar um termo, para indicar a inteira reponsabilidade por aquilo que os autores informam.
- B) destacar uma variante linguística inadequada, para não comprometer a credibilidade dos autores.
- C) demarcar um discurso alheio, pois os autores não assumem a responsabilidade por aquilo que informam.
- D) demarcar uma ironia, pois os autores não concordam com o sentido do que está expresso pela palavra.

14. Considere o trecho abaixo.

Todas as ciências, com seus diferentes métodos, buscam descrever e explicar a realidade sensível e concreta — seja a composição de uma rocha, a causa de uma doença, a origem de um povo — com base nas evidências de melhor qualidade, num sistema em que nenhum especialista está acima da crítica dos colegas, e toda conclusão sempre pode ser revisada mais tarde, **à medida que** o conjunto de evidências disponíveis cresce, e as interpretações amadurecem.

A expressão “**à medida que**” pode ser substituída, sem alterar o sentido do período, por

- A) “visto que”.
- B) “de modo que”.
- C) “à proporção que”.
- D) “na medida em que”.

15. Analise o período abaixo.

A constatação de que as crenças **que** carregamos na vida podem fazer com que qualquer tolice pareça claramente razoável não é nova.

A palavra em destaque substitui o substantivo

- A) “crenças” e exerce a função de sujeito.
- B) “constatação” e exerce a função de sujeito.
- C) “crenças” e exerce a função de objeto direto.
- D) “constatação” e exerce a função de objeto indireto.

QUESTÕES DE MÚLTIPLA ESCOLHA – INFORMÁTICA

16. Em 2020, a Microsoft encerrou o suporte de um dos seus sistemas operacionais. Com isso, a empresa recomenda a atualização desse sistema para versões mais recentes, a fim de evitar problemas de segurança. Tal sistema operacional denomina-se
- A) Windows XP.
 - B) Windows 10.
 - C) Windows 95.
 - D) Windows 7.
17. No ambiente do sistema operacional Linux, o programa padrão que é encarregado de receber comandos dos usuários via teclado e transmiti-los às camadas de baixo nível do sistema operacional, possibilitando a interação dos usuários com o *shell*, é denominado de
- A) Terminal.
 - B) Ubuntu.
 - C) Kernel.
 - D) Prompt de Comando.
18. No programa Microsoft Word 365 PT-BR, o usuário pode selecionar todo o conteúdo do documento com apenas um atalho do teclado, pressionando, em conjunto, as teclas
- A) CTRL+L
 - B) CTRL+P
 - C) CTRL+A
 - D) CTRL+S
19. Ao executar uma pesquisa no Google com o caractere especial menos (-) na frente da palavra, o usuário está
- A) pesquisando a palavra exata.
 - B) pesquisando um *site* específico.
 - C) excluindo a palavra da pesquisa.
 - D) adicionando a palavra a pesquisa.
20. Após concluir sua pesquisa no Google, o usuário utilizou uma sequência de atalhos do teclado para encerrar o navegador em uso e bloquear a tela do seu computador. Sabendo que ele estava utilizando o Windows 10 Profissional, os atalhos do teclado utilizados foram:
- A) ALT+F5 e TECLADO WINDOWS+E
 - B) ALT+F4 e TECLA DO WINDOWS+L
 - C) CTRL+F4 e TECLADO WINDOWS+E
 - D) ALT+F7 e TECLADO WINDOWS+L

21. O programa criado pela Microsoft para o envio, recebimento e gerenciamento de *e-mails* e informações pessoais, é conhecido como
- A) K-mail.
 - B) Outlook.
 - C) Thunderbird.
 - D) Gerenciador de E-mails.
22. Uma empresa vai utilizar um *software* para realizar uma videoconferência com um de seus sócios que está em outro país. Um dos programas que pode ser escolhido para realizar a reunião *online* é o
- A) Azure.
 - B) Skype.
 - C) OneDrive.
 - D) Compilador.
23. Em relação à segurança do Windows, em suas versões posteriores (Windows 10 e 11), a Microsoft embutiu um programa de antivírus que se denomina
- A) Windows Defender.
 - B) Microsoft 365.
 - C) Microsoft Firewall.
 - D) Microsoft Security Essentials.
24. No navegador Google Chrome, para abrir uma nova janela anônima com o atalho do teclado, o usuário do computador deve utilizar,
- A) CTRL+SHIFT+P
 - B) CTRL+SHIFT+T
 - C) CTRL+SHIFT+N
 - D) CTRL+SHIFT+A
25. Ao concluir seu Trabalho de Conclusão de Curso (TCC) e armazenar o arquivo original no Google Drive, o usuário está empregando o
- A) armazenamento físico.
 - B) armazenamento interno.
 - C) armazenamento lógico.
 - D) armazenamento em nuvem.

QUESTÕES DE MÚLTIPLA ESCOLHA – CONHECIMENTOS ESPECÍFICOS

26. Sabe-se que a análise dos determinantes sociais de saúde permite intervenções no sentido de ampliar políticas públicas que possam reduzir as iniquidades, desigualdades consideradas injustas e avançar para políticas de saúde com mais equidade. Um exemplo de determinante social da saúde é
- A) o desemprego.
 - B) o gênero.
 - C) a taxa de mortalidade.
 - D) o produto interno bruto.
27. No que se refere à Lei nº 8.080, de 19 de setembro de 1990, que dispõe sobre as condições para a promoção, proteção e recuperação da saúde, a organização e o funcionamento dos serviços correspondentes e dá outras providências, determina que
- A) o conjunto de ações de saúde prestados por órgãos da administração direta constitui o Sistema Único de Saúde (SUS), apenas.
 - B) a saúde é um direito fundamental do ser humano, devendo os municípios proverem as condições indispensáveis ao seu pleno exercício.
 - C) as ações e os serviços de saúde, em todo o território nacional, devem ser executados isolada ou conjuntamente, em caráter permanente ou eventual, por pessoas naturais ou jurídicas de direito público ou privado.
 - D) o dever do Estado de garantir a saúde consiste, estritamente, na formulação de políticas econômicas e sociais que visem à redução de riscos de doenças e de outros agravos.
28. De acordo com a Lei nº 8.080, de 19 de setembro de 1990, um dos objetivos do SUS é:
- A) a divulgação dos fatores condicionantes e determinantes da saúde.
 - B) a garantia da iniciativa privada na participação do SUS em caráter suplementar.
 - C) a assistência às pessoas por intermédio de ações de promoção, proteção e recuperação da saúde, com a realização integrada das ações assistenciais e das atividades curativas.
 - D) a formulação de política de saúde destinada a promover, nos campos econômico e social, o controle da prestação de serviços que não se relacionem direta ou indiretamente com a saúde.
29. No campo de atuação do SUS, está incluída
- A) a execução de ações de vigilância sanitária.
 - B) a execução de ações de vigilância ambiental.
 - C) a formulação da política de medicamentos, equipamentos, imunobiológicos e insumos na área têxtil.
 - D) a execução de ações de assistência terapêutica parcial, inclusive farmacêutica.

- 30.** De acordo com a Lei nº 8.080/1990, entende-se por saúde do trabalhador um conjunto de atividades que se destina, por meio das ações de vigilância epidemiológica e vigilância sanitária, à promoção e proteção da saúde dos trabalhadores. Além disso, visa à recuperação e reabilitação da saúde dos trabalhadores submetidos aos riscos e agravos advindos das condições de trabalho. Isso abrange
- A) revisão mensal da listagem oficial de doenças originadas no processo de trabalho, tendo, na sua elaboração, a colaboração das entidades sindicais.
 - B) participação, no âmbito de competência do SUS, em estudos, pesquisas, avaliação e controle dos riscos e agravos potenciais à saúde existentes no processo de trabalho.
 - C) informação ao empregador sobre os riscos de acidentes de trabalho, doença profissional e do trabalho, bem como os pareceres técnicos e cassação do exercício profissional, quando necessário.
 - D) participação, no âmbito de competência do SUS, da normatização, da fiscalização e do controle das condições de produção, extração, armazenamento, transporte, distribuição e manuseio de substâncias, de produtos, de máquinas e de equipamentos que não apresentam riscos à saúde do trabalhador.
- 31.** Segundo os princípios e as diretrizes do SUS, as ações e os serviços públicos de saúde bem como os serviços privados contratados ou conveniados que integram o SUS são desenvolvidos de acordo com as diretrizes previstas no Art. 198 da Constituição Federal. Além disso, obedece-se ainda ao seguinte princípio:
- A) universalidade de acesso aos serviços de saúde em todos os níveis de assistência.
 - B) centralização político-administrativa, com direção única em cada esfera de governo.
 - C) integralidade de assistência, entendida como conjunto articulado e intermitente das ações e dos serviços preventivos e curativos, individuais e coletivos.
 - D) fragmentação dos recursos financeiros, tecnológicos, materiais e humanos da União, dos Estados, do Distrito Federal e dos Municípios na prestação de serviços de assistência à saúde da população.
- 32.** Em relação à organização, direção e gestão do SUS, é correto afirmar:
- A) Deverão ser criadas Comissões Transitórias de integração entre os serviços de saúde e as instituições de ensino profissional e superior.
 - B) O SUS, no nível estadual, poderá organizar-se em distritos de forma a integrar e articular recursos, técnicas e práticas voltadas para a cobertura total das ações de saúde.
 - C) As ações e os serviços de saúde, executados pelo SUS, seja diretamente ou mediante participação complementar da iniciativa privada, serão organizados de forma regionalizada e hierarquizada em níveis de complexidade decrescente.
 - D) A direção do SUS é única, sendo exercida, no âmbito da União, pelo Ministério da Saúde; no âmbito dos Estados e do Distrito Federal, pela respectiva Secretaria de Saúde ou órgão equivalente; e, no âmbito dos Municípios, pela respectiva Secretaria de Saúde ou órgão equivalente.
- 33.** Conforme a Lei nº 8.142, de 28 de dezembro de 1990, os recursos do Fundo Nacional de Saúde (FNS) serão alocados como
- A) investimentos previstos no Plano Trienal do Ministério da Saúde.
 - B) cobertura das ações e dos serviços de saúde a serem implementados pelo Ministério da Saúde.
 - C) investimentos previstos em lei orçamentária, de iniciativa do Poder Executivo e aprovados pelo Congresso Nacional.
 - D) despesas de custeio e de capital do Ministério da Saúde, seus órgãos e suas entidades, e da administração direta e indireta.

34. Uma das diretrizes da Política Nacional de Atenção Básica é:

- A) regionalização e hierarquização dos pontos de atenção das Rede de Atenção à Saúde (RAS), tendo a Atenção Básica como ponto de comunicação entre eles.
- B) resolutividade, que reforça a importância da Atenção Básica ser resolutiva, utilizando tecnologias de baixo custo, por meio de uma clínica centralizada no paciente, na perspectiva de ampliação de graus de dependência.
- C) população adscrita, como sendo a população que está presente no território da UBS, de forma a estimular o desenvolvimento de relações de vínculo e responsabilização exclusivamente da equipe, garantindo a continuidade das ações de saúde e a centralidade do cuidado.
- D) territorialização e adstrição de forma a permitir o planejamento, a programação centralizada e o desenvolvimento de ações setoriais e intersetoriais com foco em todo o território, com impacto na situação, nos condicionantes e nos determinantes da saúde das pessoas e coletividades que constituem aquele espaço e estão, portanto, adstritos a ele.

35. De acordo com a Portaria nº 2.436, de 21 de setembro de 2017, que aprova a Política Nacional de Atenção Básica, estabelecendo a revisão de diretrizes para a organização da Atenção Básica (AB), no âmbito do SUS. Uma das atribuições do Agente Comunitário de Saúde é:

- A) assegurar a adequada alimentação de dados nos sistemas de informação da Atenção Básica vigente, por parte dos profissionais.
- B) registrar, para fins de planejamento e acompanhamento das ações de saúde, os dados de nascimentos, óbitos, doenças e outros agravos à saúde, garantido o sigilo ético.
- C) acompanhar os processos de trabalho das equipes que atuam na AB sob sua gerência, contribuindo para implementação de políticas, estratégias e programas de saúde, bem como para a mediação de conflitos e resolução de problemas.
- D) divulgar, junto aos demais profissionais, as diretrizes e normas que incidem sobre a AB em âmbito nacional, estadual, municipal e Distrito Federal, com ênfase na Política Nacional de Atenção Básica, de modo a orientar a organização do processo de trabalho na UBS.

36. Um exemplo de Sistemas de Informações em Saúde é o

- A) Sistema de Informação sobre Mortalidade.
- B) Sistema de Informações sobre Nascidos mortos.
- C) Sistema de Informação sobre doenças de Notificação.
- D) Sistema de Informações das Unidades intensivas do SUS.

37. Para incorporar um agravo ou uma doença à lista de notificação compulsória, é necessário considerar alguns aspectos que possam apresentar riscos à saúde pública, tal como

- A) o potencial para surto ou epidemia.
- B) a doença ou o agravo de causa conhecida.
- C) o potencial de silenciamento da doença ou agravo.
- D) a ausência de alteração no padrão clínico-epidemiológico das doenças conhecidas.

- 38.** Em relação à notificação compulsória de doenças, agravos e eventos de saúde pública, é correto afirmar:
- A) Epizootia é uma doença ou morte de animal ou de grupo de animais que possa apresentar riscos à saúde pública.
 - B) A notificação deve acontecer somente a partir da ocorrência de casos confirmados de doença, agravo ou evento de saúde pública.
 - C) A notificação compulsória é a comunicação opcional à autoridade de saúde, realizada exclusivamente por profissionais de saúde ou responsáveis pelos estabelecimentos de saúde.
 - D) A notificação compulsória imediata deve ser realizada pelo profissional de saúde ou responsável pelo serviço assistencial que prestar o primeiro atendimento ao paciente, em até 48 horas.
- 39.** A tuberculose é uma doença infecciosa e transmissível que afeta prioritariamente os pulmões, embora possa acometer outros órgãos e/ou sistemas. Em relação à tuberculose, é correto afirmar que
- A) a finalização do tratamento dessa doença acontece a partir da melhora clínica do paciente.
 - B) os tratamentos dessa doença não são eficazes e não existem vacinas, por isso é tão presente no Brasil e no mundo.
 - C) a forma pulmonar, além de ser mais frequente, é a principal responsável pela manutenção da cadeia de transmissão da doença.
 - D) os exames para rastreio possuem alto custo e devem ser indicados apenas em casos de suspeita de câncer de pulmão ou outras comorbidades.
- 40.** A hanseníase é uma doença infecciosa, contagiosa, de evolução crônica, causada pela bactéria *Mycobacterium leprae*. Atinge, principalmente,
- A) a pele e o pâncreas.
 - B) o baço e os pulmões.
 - C) o fígado e os linfonodos.
 - D) a pele, as mucosas e os nervos periféricos.
- 41.** As hepatites virais são um grave problema de saúde pública no Brasil e no mundo. É uma infecção que atinge o fígado, causando alterações leves, moderadas ou graves. Em relação aos tipos de hepatite, é correto afirmar:
- A) As hepatites virais mais comuns, no Brasil, são causadas pelos vírus A, B e C
 - B) As infecções causadas pelos vírus das hepatites B ou C não se tornam crônicas.
 - C) A transmissão da hepatite ocorre por via sexual e/ou respiratória, por meio de gotículas.
 - D) A transmissão da hepatite ocorre por via sexual, apenas.

42. *Aedes aegypti* é o nome científico de um mosquito ou pernilongo cuja característica que o diferencia dos demais mosquitos é a presença de listras brancas no tronco, cabeça e pernas. Sobre esse mosquito, é correto afirmar que
- A) a estratégia vigente mais efetiva para a redução da dengue, chikungunya, zika e febre amarela urbana é a imunização.
 - B) o *Aedes aegypti* transmite a dengue, chikungunya, zika e febre amarela urbana, doenças chamadas de arboviroses.
 - C) o *Aedes aegypti* tem hábitos preferencialmente noturnos, e a infestação é mais intensa em regiões com alta densidade populacional – principalmente, em áreas das cidades com ocupação desordenada.
 - D) a infestação do *Aedes aegypti* é sempre mais intensa em razão de água acumulada e de baixas temperaturas – fatores que propiciam a eclosão de ovos do mosquito.
43. A dengue é a arbovirose urbana mais prevalente nas Américas, principalmente no Brasil. É uma doença febril que tem se mostrado de grande importância em saúde pública nos últimos anos. Todas as faixas etárias são igualmente suscetíveis à doença, porém as pessoas mais velhas e aquelas que possuem doenças crônicas, como diabetes e hipertensão arterial, têm maior risco de evoluir para casos graves e outras complicações que podem levar à morte. Um dos sinais de alarme pode ser caracterizado por
- A) mal-estar.
 - B) vômitos persistentes.
 - C) febre acima de 38°C.
 - D) dor no corpo e nas articulações.
44. A Lei nº 10.741, de 1º de outubro de 2003, que dispõe sobre o Estatuto da Pessoa Idosa e dá outras providências, determina que
- A) é vedada a discriminação da pessoa idosa nos planos de saúde pela cobrança de valores diferenciados em razão da idade.
 - B) é instituído o Estatuto da Pessoa Idosa, destinado a regular os direitos assegurados às pessoas com idade igual ou superior a 65 anos.
 - C) é dever das instituições privadas garantir as condições mínimas de dignidade e sobrevivência, se a pessoa idosa não possuir condições econômicas de prover o seu sustento.
 - D) é assegurada a atenção integral à saúde da pessoa idosa, por intermédio da saúde suplementar, garantindo-lhe o acesso universal, em conjunto articulado e contínuo das ações e serviços de saúde.
45. Conforme a Lei nº 10.741/2003, as medidas de proteção à pessoa idosa são aplicáveis sempre que os direitos reconhecidos forem ameaçados ou violados por
- A) verbalização pela família.
 - B) ausência de aporte financeiro.
 - C) ação ou omissão da sociedade ou do Estado.
 - D) falta e/ou menção do curador ou entidade de atendimento.

- 46.** A Lei nº 8.069, de 13 de julho de 1990, que dispõe sobre o Estatuto da Criança e do Adolescente (ECA) e dá outras providências, determina que
- A) o Estatuto da Criança e do Adolescente deve ser aplicado, excepcionalmente, a pessoas de, até 22 anos de idade.
 - B) a pessoa até 13 anos de idade incompletos é considerada criança, e a pessoa entre 12 e 18 anos de idade, adolescente.
 - C) o atendimento pré-natal por profissionais da atenção secundária, em casos de gravidez na adolescência, é assegurado.
 - D) a criança e o adolescente têm o direito de ser educados e cuidados sem o uso de castigo físico ou de tratamento cruel ou degradante.
- 47.** De acordo com a Lei nº 11.350, de 5 de outubro de 2006, o Agente Comunitário de Saúde tem como atribuição o exercício de atividades de prevenção de doenças e de promoção da saúde, a partir dos referenciais da Educação Popular em Saúde, mediante ações domiciliares ou comunitárias, individuais ou coletivas, desenvolvidas em conformidade com as diretrizes do SUS. Por Educação Popular em Saúde, entende-se
- A) o modelo político de atenção em saúde fundamentado, exclusivamente, na assistência multiprofissional em saúde da família.
 - B) a realização de campanhas educacionais para o combate à transmissão de doenças infecciosas e a outros agravos de relevância para a saúde pública.
 - C) a prática assistencial voltada para a prevenção da saúde a partir de saberes estabelecidos pelos profissionais de saúde, valorizando a produção de conhecimentos e a inserção destes no SUS.
 - D) as práticas político-pedagógicas que decorrem das ações voltadas para a promoção, a proteção e a recuperação da saúde, estimulando o autocuidado, a prevenção de doenças e a promoção da saúde individual e coletiva.
- 48.** A equipe de Saúde da Família (eSF), de acordo com a Política Nacional de Atenção Básica (2017), deve ser composta por, no mínimo,
- A) médico especialista em medicina de família e comunidade, enfermeiro especialista em saúde da família, auxiliar e/ou técnico de enfermagem e agente de combate às endemias (ACE).
 - B) médico, especialista em medicina de família e comunidade, enfermeiro, especialista em saúde da família, técnico de enfermagem, educador físico e agente comunitário de saúde (ACS).
 - C) médico, preferencialmente da especialidade medicina de família e comunidade, enfermeiro, preferencialmente especialista em saúde da família, auxiliar e/ou técnico de enfermagem e agente comunitário de saúde (ACS).
 - D) médico, preferencialmente da especialidade medicina de família e comunidade; enfermeiro, preferencialmente especialista em saúde da família, cirurgião-dentista, auxiliar e/ou técnico de enfermagem, educador físico e agente de combate às endemias (ACE).

49. Na Política Nacional de Atenção Básica (2017) é prevista a implantação da Estratégia de Agentes Comunitários de Saúde nas unidades básicas de saúde (UBS) como uma possibilidade para a reorganização inicial da Atenção Básica com vistas à implantação gradual da Estratégia de Saúde da Família ou como uma forma de agregar os agentes comunitários a outras maneiras de organização da Atenção Básica. Para isso, existem itens necessários à implantação dessa estratégia, por exemplo,
- A) o ACS deve realizar as ações previstas nas regulamentações vigentes e ter uma microárea sob sua responsabilidade, cuja população não ultrapasse 500 pessoas.
 - B) o cumprimento da carga horária integral de 30 horas semanais por toda a equipe de agentes comunitários, por cada membro da equipe, composta por ACS e enfermeiro supervisor.
 - C) o número de ACS e ACE por equipe que deverá ser definido de acordo com base populacional (critérios demográficos, epidemiológicos e socioeconômicos), conforme legislação vigente.
 - D) a existência de uma Unidade de Saúde da Família (USF), não necessariamente inscrita no SCNES vigente, que passa a ser a USF de referência para a equipe de agentes comunitários de saúde.
50. Sabe-se que a incidência de câncer de colo de útero é muito alta nos países subdesenvolvidos e em desenvolvimento e mais baixa nos países desenvolvidos por causa do acesso regular a exames preventivos, sobretudo, o Papanicolau, que detecta a doença em seus estágios iniciais. Em relação ao câncer de colo de útero,
- A) a doença é causada pela infecção genital persistente por qualquer tipo do Papilomavírus Humano – HPV.
 - B) a principal forma de prevenção é a vacina contra o HPV, que deve ser indicada para meninas que já iniciaram a vida sexual.
 - C) a presença do vírus e de lesões pré-cancerosas não são identificadas no exame preventivo (conhecido também como papanicolau), mas por meio do exame de colposcopia.
 - D) o tabagismo, a iniciação sexual precoce, a multiplicidade de parceiros sexuais, a multiparidade e o uso de contraceptivos orais são considerados fatores de risco para o desenvolvimento de câncer do colo do útero.