

Caderno de Provas

CPG 03 – NM

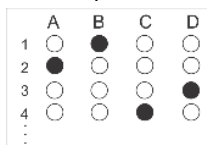
FISCAL DE VIGILÂNCIA SANITÁRIA

**Editais Nº. 001/2023 –
Prefeitura Municipal de Guimarães/RN**

Data: ____/____/____

INSTRUÇÕES GERAIS PARA A REALIZAÇÃO DA PROVA

- Use apenas caneta esferográfica de tinta azul ou preta.
- Escreva a data, a sua assinatura e o seu número de inscrição no espaço indicado nesta capa.
- A prova terá duração máxima de 4 (quatro) horas, incluindo o tempo para responder a todas as questões do **Caderno de Provas** e preencher a **Folha de Respostas**.
- Antes de retirar-se definitivamente da sala, entregue a **Folha de Respostas** e o **Caderno de Provas** ao fiscal.
- Este **Caderno de Provas** contém, respectivamente, 15 (quinze) questões de Língua Portuguesa, 10 (dez) questões de Informática e 25 (vinte e cinco) questões de Conhecimentos específicos.
- Se o **Caderno de Provas** contiver alguma imperfeição gráfica que impeça a leitura, comunique isso imediatamente ao Fiscal, para que seja efetuada de imediato a troca do Caderno.
- Cada questão de múltipla escolha apresenta apenas **uma** resposta correta. Para a marcação da alternativa escolhida na **Folha de Respostas**, pinte completamente o campo correspondente conforme a figura a seguir:



- Os rascunhos e as marcações feitas neste **Caderno de Provas** não serão considerados para efeito de avaliação.
- Interpretar as questões faz parte da avaliação; portanto, não é permitido solicitar esclarecimentos aos Fiscais.
- O preenchimento da **Folha de Respostas** é de sua inteira responsabilidade.
- A quantidade de questões objetivas e respectivas pontuações desta prova estão apresentadas a seguir:

<i>Disciplina</i>	<i>Número de questões</i>	<i>Pontos</i>
Língua Portuguesa	15 questões	30 pontos
Informática	10 questões	20 pontos
Conhecimentos específicos	25 questões	50 pontos
PONTUAÇÃO TOTAL		100 pontos

ASSINATURA DO CANDIDATO:

NÚMERO DE INSCRIÇÃO:

QUESTÕES DE MÚLTIPLA ESCOLHA – LÍNGUA PORTUGUESA

As questões de 01 a 10 referem-se ao texto a seguir.

Acreditar em bobagens

Por Natalia Pasternak e Carlos Orsi

Uma definição comum de “agente racional” é alguém que tem objetivos, crenças sobre como melhor alcançá-los e que age de acordo. Note-se que a definição omite a natureza das crenças em si. Se alguém acredita que o horóscopo do jornal é uma fonte confiável de orientações sobre o dia a dia, estará sendo perfeitamente racional ao obedecer às exortações do astrólogo.

A constatação de que as crenças que carregamos na vida podem fazer com que qualquer tolice pareça claramente razoável não é nova. Atribuída a Voltaire, a frase “quem o leva a acreditar em absurdos pode levá-lo a cometer atrocidades” ganha especial relevância nesta era de redes sociais e aplicativos de mensagens, quase 250 anos depois da morte do filósofo francês. Cem anos após Voltaire, outro filósofo, o inglês William Clifford, formulava o princípio de que toda pessoa tem o dever moral de fazer uma cuidadosa curadoria das coisas em que acredita, eliminando tudo o que seja mal embasado — exatamente para que a racionalidade não redunde em atrocidades.

Trata-se, porém, de dever muito mais fácil de enunciar que de cumprir. Adquirimos ou sustentamos crenças o tempo todo, pelos mais variados motivos — porque é confortável acreditar em certas coisas, porque aceitar ou negar fatos nos oferece uma desculpa para fazer o que temos vontade de fazer, porque nossos pais, amigos, amantes, sacerdotes, sócios, colegas e vizinhos esperam, cada um a seu modo, conformidade de nós. Outras nos são empurradas pelo *marketing* e pela publicidade incessantes.

Num ambiente tão carregado, como fazer uma curadoria adequada? Quem tem o tempo, ou os meios, para isso?

Existem, é claro, diversos tipos de crença, com diferentes potenciais de dano. Acreditar que existem unicórnios azuis na Galáxia de Andrômeda provavelmente não fará mal a ninguém. As mais perigosas, quando falsas ou mal embasadas, são as que dizem respeito à realidade sensível, concreta, imediata — as que podem levar pessoas racionais e bem-intencionadas a gastar as economias de uma vida ou pôr a saúde — própria ou de entes queridos — em risco.

Por sorte, esse é o tipo de crença para o qual a humanidade desenvolveu um filtro fantástico: a ciência. Todas as ciências, com seus diferentes métodos, buscam descrever e explicar a realidade sensível e concreta — seja a composição de uma rocha, a causa de uma doença, a origem de um povo — com base nas evidências de melhor qualidade, num sistema em que nenhum especialista está acima da crítica dos colegas, e toda conclusão sempre pode ser revisada mais tarde, à medida que o conjunto de evidências disponíveis cresce, e as interpretações amadurecem.

Existem, no entanto, sistemas que, rejeitados pelo filtro científico, dedicam-se a fazer exatamente o contrário do que as ciências propõem — idolatrando a palavra infalível de “gênios” fundadores, inventando malabarismos para descartar boas evidências, resistindo a revisões significativas — e sobrevivem na cultura como fonte de crenças pretensamente válidas a respeito da realidade concreta. São chamados de pseudociências.

Analisamos 12 delas em nosso livro “Que bobagem!”, lançado neste mês pela Editora Contexto. A análise detalhada é necessária para que o carimbo de “pseudociência” seja uma conclusão lógica, não mero pejorativo, e para que o leitor compreenda o aspecto histórico e cultural desses sistemas e como exatamente eles alegam curar, resolver, explicar. Alguns, como astrologia, tendem a ser vistos como passatempos inócuos; outros, como a psicanálise ou a homeopatia, ainda se encontram entrincheirados na academia. Mas todos infectam a racionalidade e, em determinados contextos, têm potencial de concretizar o temor de Voltaire, promovendo absurdos e causando atrocidades.

Disponível em: <<https://oglobo.globo.com>> Acesso em: 9 de jul. de 2023

01. O propósito comunicativo principal do texto é

- A) promover a divulgação de um livro que discute a noção de pseudociência.
- B) explicar que existem sistemas de crenças que podem afetar a racionalidade.
- C) problematizar sobre a capacidade de o ser humano divulgar informações falsas.
- D) estabelecer a diferença entre o conhecimento produzido pela ciência e pela pseudociência.

02. De acordo com o texto,

- A) a psicanálise consolidou-se com ciência nas universidades.
- B) a fronteira entre crença e racionalidade é bastante evidente.
- C) a verificação da eficácia das crenças é facilmente realizada.
- D) a homeopatia e a psicanálise são consideradas pseudociências.

03. A utilização da primeira pessoa do plural sinaliza

- A) a neutralização do discurso, para deixá-lo mais objetivo.
- B) o distanciamento dos autores em relação à problemática abordada.
- C) o não comprometimento dos autores em relação ao tema do texto.
- D) a aderência dos autores e a inclusão do leitor em relação ao tema discutido.

04. Em relação aos modos de citar, os autores, no segundo parágrafo,

- A) comparam o pensamento de dois filósofos a fim de fortalecer as ideias expostas.
- B) parafraseiam os discursos de dois filósofos, o que caracteriza a citação indireta.
- C) transcrevem os discursos de dois filósofos, o que caracteriza a citação direta.
- D) apresentam o pensamento de dois filósofos que têm ideias discordantes.

05. Considerando o modo de organização do segundo parágrafo, a ideia principal encontra-se

- A) diluída nos três períodos.
- B) explicitada no terceiro período.
- C) explicitada no primeiro período.
- D) diluída no segundo e terceiro períodos.

06. Considerando a progressão discursiva do texto, o penúltimo parágrafo

- A) inicia uma conclusão em relação às informações apresentadas anteriormente.
- B) estabelece um contraponto às informações apresentadas no parágrafo anterior.
- C) explica por que a ciência é ineficaz no combate ao conhecimento pseudocientífico.
- D) apresenta uma consequência de uma situação apresentada no parágrafo anterior.

07. No período “Existem, é claro, diversos tipos de crença, com diferentes potenciais de dano”,

- A) o verbo “existir” encontra-se no plural porque concorda com o sujeito “diversos tipos de crença”.
- B) o verbo “existir” encontra-se no plural porque concorda com o sujeito “diferentes potenciais”.
- C) a expressão “com diferentes potenciais” é objeto indireto do verbo existir.
- D) a expressão “diversos potenciais” é objeto direto do verbo “existir”.

08. Analise o período abaixo.

Se alguém acredita que o horóscopo do jornal é uma fonte confiável de orientações sobre o dia a dia, estará sendo perfeitamente racional ao obedecer às exortações do astrólogo.

No período, a palavra “**Se**”, de acordo com as classes gramaticais, é utilizada como

- A) partícula apassivadora.
- B) índice de indeterminação do sujeito.
- C) conjunção integrante, indicadora de causalidade.
- D) conjunção adverbial, indicadora de condicionalidade.

09. Considerando o seu estilo e a sua composição, o texto apresenta uma linguagem

- A) exclusivamente denotativa, uso inadequado ao gênero textual, uma resenha crítica.
- B) exclusivamente conotativa, uso adequado à sequência textual, uma crônica argumentativa
- C) predominantemente denotativa, uso adequado ao gênero textual, um artigo de divulgação científica.
- D) predominantemente conotativa, uso inadequado à sequência dominante no texto, um artigo jornalístico.

10. Considerando o texto em sua totalidade, no período “Num ambiente tão carregado, como fazer uma curadoria adequada?”, o substantivo “curadoria” pode ser substituído pelo

- A) sinônimo “cuidado”.
- B) sinônimo “avaliação”.
- C) hiperônimo “orientação”.
- D) hiperônimo “administração”.

Para responder as questões 11, 12 e 13, considere o parágrafo abaixo.

Existem, no entanto, sistemas que, rejeitados pelo filtro científico, **dedicam-se** a fazer exatamente o contrário do que as ciências **propõem** — idolatrando a palavra infalível de “gênios” fundadores, inventando malabarismos para descartar boas evidências, resistindo a revisões significativas — e **sobrevivem** na cultura como fonte de crenças pretensamente válidas a respeito da realidade concreta. **São** chamados de pseudociências.

11. Se os verbos em destaque forem flexionados no pretérito imperfeito do indicativo, as novas formas verbais serão:

- A) existiam, dedicavam-se, propunham, sobreviviam e eram.
- B) existiam, dedicaram-se, propunham, sobreviviam e eram.
- C) existiram, dedicaram-se, propuseram, sobreviveram e foram.
- D) existiriam, dedicar-se-iam, proporiam, sobreviveriam e foram.

12. O parágrafo apresenta características dominantes da sequência

- A) injuntiva.
- B) descritiva.
- C) explicativa.
- D) argumentativa.

13. No excerto, o uso das aspas objetiva

- A) destacar um termo, para indicar a inteira reponsabilidade por aquilo que os autores informam.
- B) destacar uma variante linguística inadequada, para não comprometer a credibilidade dos autores.
- C) demarcar um discurso alheio, pois os autores não assumem a responsabilidade por aquilo que informam.
- D) demarcar uma ironia, pois os autores não concordam com o sentido do que está expresso pela palavra.

14. Considere o trecho abaixo.

Todas as ciências, com seus diferentes métodos, buscam descrever e explicar a realidade sensível e concreta — seja a composição de uma rocha, a causa de uma doença, a origem de um povo — com base nas evidências de melhor qualidade, num sistema em que nenhum especialista está acima da crítica dos colegas, e toda conclusão sempre pode ser revisada mais tarde, **à medida que** o conjunto de evidências disponíveis cresce, e as interpretações amadurecem.

A expressão “**à medida que**” pode ser substituída, sem alterar o sentido do período, por

- A) “visto que”.
- B) “de modo que”.
- C) “à proporção que”.
- D) “na medida em que”.

15. Analise o período abaixo.

A constatação de que as crenças **que** carregamos na vida podem fazer com que qualquer tolice pareça claramente razoável não é nova.

A palavra em destaque substitui o substantivo

- A) “crenças” e exerce a função de sujeito.
- B) “constatação” e exerce a função de sujeito.
- C) “crenças” e exerce a função de objeto direto.
- D) “constatação” e exerce a função de objeto indireto.

QUESTÕES DE MÚLTIPLA ESCOLHA – INFORMÁTICA

16. Em 2020, a Microsoft encerrou o suporte de um dos seus sistemas operacionais. Com isso, a empresa recomenda a atualização desse sistema para versões mais recentes, a fim de evitar problemas de segurança. Tal sistema operacional denomina-se
- A) Windows XP.
 - B) Windows 10.
 - C) Windows 95.
 - D) Windows 7.
17. No ambiente do sistema operacional Linux, o programa padrão que é encarregado de receber comandos dos usuários via teclado e transmiti-los às camadas de baixo nível do sistema operacional, possibilitando a interação dos usuários com o *shell*, é denominado de
- A) Terminal.
 - B) Ubuntu.
 - C) Kernel.
 - D) Prompt de Comando.
18. No programa Microsoft Word 365 PT-BR, o usuário pode selecionar todo o conteúdo do documento com apenas um atalho do teclado, pressionando, em conjunto, as teclas
- A) CTRL+L
 - B) CTRL+P
 - C) CTRL+A
 - D) CTRL+S
19. Ao executar uma pesquisa no Google com o caractere especial menos (-) na frente da palavra, o usuário está
- A) pesquisando a palavra exata.
 - B) pesquisando um *site* específico.
 - C) excluindo a palavra da pesquisa.
 - D) adicionando a palavra a pesquisa.
20. Após concluir sua pesquisa no Google, o usuário utilizou uma sequência de atalhos do teclado para encerrar o navegador em uso e bloquear a tela do seu computador. Sabendo que ele estava utilizando o Windows 10 Profissional, os atalhos do teclado utilizados foram:
- A) ALT+F5 e TECLADO WINDOWS+E
 - B) ALT+F4 e TECLA DO WINDOWS+L
 - C) CTRL+F4 e TECLADO WINDOWS+E
 - D) ALT+F7 e TECLADO WINDOWS+L

21. O programa criado pela Microsoft para o envio, recebimento e gerenciamento de *e-mails* e informações pessoais, é conhecido como
- A) K-mail.
 - B) Outlook.
 - C) Thunderbird.
 - D) Gerenciador de E-mails.
22. Uma empresa vai utilizar um *software* para realizar uma videoconferência com um de seus sócios que está em outro país. Um dos programas que pode ser escolhido para realizar a reunião *online* é o
- A) Azure.
 - B) Skype.
 - C) OneDrive.
 - D) Compilador.
23. Em relação à segurança do Windows, em suas versões posteriores (Windows 10 e 11), a Microsoft embutiu um programa de antivírus que se denomina
- A) Windows Defender.
 - B) Microsoft 365.
 - C) Microsoft Firewall.
 - D) Microsoft Security Essentials.
24. No navegador Google Chrome, para abrir uma nova janela anônima com o atalho do teclado, o usuário do computador deve utilizar,
- A) CTRL+SHIFT+P
 - B) CTRL+SHIFT+T
 - C) CTRL+SHIFT+N
 - D) CTRL+SHIFT+A
25. Ao concluir seu Trabalho de Conclusão de Curso (TCC) e armazenar o arquivo original no Google Drive, o usuário está empregando o
- A) armazenamento físico.
 - B) armazenamento interno.
 - C) armazenamento lógico.
 - D) armazenamento em nuvem.

QUESTÕES DE MÚLTIPLA ESCOLHA – CONHECIMENTOS ESPECÍFICOS

26. De acordo com o artigo 8º da Resolução da Diretoria Colegiada (RDC) Nº 63/2011 – Agência Nacional de Vigilância Sanitária (Anvisa), os mecanismos voltados para Segurança do Paciente estabelecidos pelo serviço de saúde são:
- A) identificação do paciente; garantia da segurança cirúrgica; prevenção de quedas dos pacientes; e prevenção de úlceras por pressão.
 - B) identificação do paciente; garantia da segurança cirúrgica; controle de infecção recorrente; e prevenção de úlceras por pressão.
 - C) garantia da segurança cirúrgica; prevenção de quedas dos pacientes; controle de infecção do trato urinário (ITU); e prevenção de úlceras por pressão.
 - D) garantia da segurança cirúrgica; prevenção de quedas dos pacientes; controle de infecção do trato urinário (ITU); e controle de pneumonia associada à ventilação mecânica (PAV).
27. A RDC Nº 222/2018 – Anvisa, versa que “Nas edificações não hospitalares nas quais houver serviços [de saúde] individualizados, os respectivos RSS (Resíduos de Serviços de Saúde) dos Grupos A e E podem ter o armazenamento externo de forma compartilhada”. São exemplos de RSS pertencentes aos Grupos A e E, respectivamente:
- A) fraldas e agulhas.
 - B) brocas e seringas.
 - C) meios de cultura e micropipeta.
 - D) bolsas de sangue e kit de linhas arteriais.
28. Dentro da Política Nacional de Saúde do Trabalhador e da Trabalhadora (Portaria MS nº 1823/2012), a norma descreve que serão observados os seguintes princípios e diretrizes:
- A) universalidade, integralidade e isonomia.
 - B) integralidade, igualdade e descentralização.
 - C) precaução, hierarquização e universalidade.
 - D) igualdade, descentralização e participação da comunidade.
29. De acordo com o Regulamento técnico a respeito de substâncias e medicamentos sujeitos a controle especial, a definição de PSICOTRÓPICO corresponde
- A) à substância que pode determinar dependência física ou psíquica e relacionada.
 - B) à substância farmacologicamente ativa destinada ao emprego em medicamento.
 - C) à substância ou matéria-prima que tenha finalidade medicamentosa ou sanitária.
 - D) ao produto farmacêutico, tecnicamente obtido ou elaborado, com finalidade profilática, curativa, paliativa ou para fins de diagnóstico.

30. Jaqueline mora em Ribeirão Preto (SP) e renovou a receita dos seus medicamentos com psiquiatra do Centro de Saúde, antes de sair de férias para Guamaré (RN). Devido estar com diversos compromissos, esqueceu de comprar os medicamentos prescritos em sua cidade, mas levou consigo a receita ao destino do seu passeio. Ao solicitar os medicamentos na farmácia de Guamaré, Jaqueline
- A) conseguirá comprar os medicamentos isentos de prescrição, pois o receituário de medicamentos possui validade no ente federativo onde foi emitido.
 - B) não conseguirá comprar qualquer medicamento prescrito pelo psiquiatra, pois o receituário só possui validade no ente federativo onde foi emitido.
 - C) conseguirá comprar todos os medicamentos prescritos pelo psiquiatra, pois o receituário de medicamentos possui validade em todo o território nacional.
 - D) não conseguirá comprar os medicamentos sujeitos ao controle especial prescritos pelo psiquiatra, pois o receituário específico dos medicamentos só possui validade no ente federativo onde foi emitido.
31. Considerando a RDC Nº 786/2023 – Anvisa, que dispõe sobre os requisitos técnicos sanitários para o funcionamento de Laboratórios Clínicos, de Laboratórios de Anatomia Patológica e de outros Serviços que executam as atividades relacionadas aos Exames de Análises Clínicas (EAC), são classificados como serviços TIPO I:
- A) postos de coleta e farmácias.
 - B) laboratórios de análises clínicas.
 - C) farmácias e consultórios isolados.
 - D) postos de coleta e consultórios isolados.
32. Os estabelecimentos que comercializam, armazenam ou realizam o transporte de água oriunda de mananciais superficiais ou subterrâneos devem, obrigatoriamente, apresentar mensalmente à Secretaria Municipal de Saúde do município onde distribui a água, laudos atualizados de controle da qualidade da água, atestando sua potabilidade. De acordo com a Portaria nº 491/2015-GS/SESAP- RN, os laudos apresentados para **coliformes** devem possuir uma periodicidade
- A) diária.
 - B) semanal.
 - C) mensal.
 - D) semestral.
33. De acordo com o Decreto nº 24.492, de 28 de junho de 1934, o estabelecimento comercial de venda de lentes de grau (ótica)
- A) pode possuir um ótico que seja responsável por mais de uma ótica.
 - B) não pode ter consultório médico em qualquer de seus compartimentos ou dependências.
 - C) pode ser indicado por médico oftalmologista, desde que esse estabelecimento ofereça desconto aos seus clientes.
 - D) pode manter consultório médico fora das suas dependências caso o médico não possua vínculo societário com a empresa.

34. No consultório odontológico, são utilizados produtos para a saúde em procedimentos invasivos com penetração de pele e mucosas adjacentes, tecidos subepiteliais e sistema vascular. Esses artigos são considerados
- A) críticos.
 - B) invasivos.
 - C) não-críticos.
 - D) semicríticos.
35. Considerando a Norma Técnica Estadual do RN sobre o funcionamento dos Institutos e/ou academias de Atividades Físicas, é correto afirmar que
- A) para dar início às atividades físicas em academias o cliente deverá ser submetido à avaliação médica previamente.
 - B) para dar continuidade às atividades físicas em academias o cliente deverá ser submetido à avaliação médica anualmente.
 - C) o cliente só poderá fazer uso de Institutos e/ou academias de Atividades Físicas após a avaliação e liberação do médico cardiologista.
 - D) o cliente poderá começar as atividades no momento da inscrição na Academia de Atividades Físicas, devendo apresentar a avaliação médica ao longo do mês inicial.
36. As infrações sanitárias elencadas na Lei Federal Nº 6.437/1977 classificam-se em:
- A) dolosas e culposas.
 - B) leves, moderadas e graves.
 - C) leves, graves e gravíssimas.
 - D) leves, graves, gravíssimas, dolosas e culposas.
37. O auto de infração será lavrado pela autoridade sanitária que a houver constatado, devendo conter ciência, pelo autuado, de que responderá pelo fato em processo administrativo. Havendo recusa do infrator em assinar o auto, a autoridade sanitária deverá
- A) realizar interdição cautelar até o processo julgado.
 - B) solicitar assinatura de duas testemunhas e fazer menção ao fato.
 - C) fazer menção ao fato e considerar desacato ao servidor competente.
 - D) solicitar assinatura de duas testemunhas e considerar desacato ao servidor competente.
38. De acordo com a Lei Federal nº 8.142/1990, o Sistema Único de Saúde (SUS) contará, em cada esfera de governo, sem prejuízo das funções do Poder Legislativo, com as seguintes instâncias colegiadas, **respectivamente**:
- A) Comissão de Saúde e Conselho de Saúde.
 - B) Ouvidoria de Saúde e Comissão de Saúde.
 - C) Conferência de Saúde e Conselho de Saúde.
 - D) Conselho de Saúde e Conferência de Saúde.

39. Segundo a Portaria nº 888/2021, os sistemas e soluções alternativas coletivas de abastecimento de água que utilizam mananciais superficiais devem realizar monitoramento de *Escherichia coli* no(s) ponto(s) de captação de água com periodicidade
- A) quinzenal.
 - B) mensal.
 - C) bimestral.
 - D) semestral.
40. Com base na legislação vigente sobre Boas Práticas nos Serviços de Alimentação, é correto considerar:
- A) a área de preparação do alimento deve ser higienizada três vezes ao dia, além de imediatamente após o encerramento das atividades diárias.
 - B) o descongelamento deve ser efetuado em condições de temperatura ambiente ou em forno de microondas quando o alimento for submetido imediatamente à cocção.
 - C) devem ser tomadas precauções para impedir a contaminação dos alimentos causada por produtos saneantes, pela suspensão de partículas e pela formação de aerossóis.
 - D) todos os serviços de alimentação devem empregar o controle químico de vetores e pragas urbanas, assim como devem ser executados por empresa especializada e com produtos desinfestantes regularizados pelo Ministério da Saúde.
41. Ainda sobre as Boas Práticas nos serviços de alimentação, é correto afirmar:
- A) os coletores dos resíduos devem ser dotados de tampa de diversos modelos e acionamentos.
 - B) as instalações sanitárias devem possuir lavatórios e estar supridas de produtos destinados à higiene pessoal.
 - C) os alimentos preparados, submetidos à conservação a quente, devem ser submetidos à temperatura superior a 60°C por, no máximo, 4 horas.
 - D) antissepsia refere-se à operação que visa à redução de microrganismos presentes nas superfícies, em níveis seguros, durante a higienização.
42. Em relação aos requisitos de higiene em estabelecimentos produtores/industrializadores de alimentos, o risco de contaminação cruzada pode ocorrer quando
- A) as pessoas manipulam matérias-primas trocando a roupa protetora durante a manipulação do produto final.
 - B) as mãos não são cuidadosamente lavadas entre uma e outra manipulação de produtos nas diversas fases do processo.
 - C) são tomadas medidas para evitar a contaminação do material alimentar por contato direto ou indireto com material contaminado.
 - D) o equipamento que tenha entrado em contato com material contaminado é limpo e desinfetado cuidadosamente antes de ser utilizado.

43. Com base nas áreas de atuação da Vigilância Sanitária (Visa), são considerados estabelecimentos sujeitos à fiscalização de Visa:
- A) abatedouros.
 - B) indústrias de laticínios.
 - C) empresas de saneamento básico.
 - D) serviços de próteses odontológicas.
44. Em se tratando da Portaria MS nº 321/1988, que estabelece Normas para Construção e Instalação de Creche, a sala de repouso, para crianças na faixa etária de 01 a 02 anos, deve possuir uma área mínima de
- A) 1,50m² por criança.
 - B) 2,00m² por criança.
 - C) 2,50m² por criança.
 - D) 3,00m² por criança.
45. De acordo com a Lei nº 5.991/1973, a farmácia homeopática
- A) só poderá manipular fórmulas oficinais e magistrais, obedecida a farmaco-técnica homeopática.
 - B) pode manter seções de vendas de correlatos e de medicamentos não homeopáticos quando apresentados em embalagem personalizada.
 - C) depende, para a manipulação de medicamentos homeopáticos não constantes das farmacopeias ou dos formulários homeopáticos, de aprovação do órgão sanitário estadual.
 - D) não dependerá da receita médica para dispensação de medicamentos homeopáticos cuja concentração de substância ativa corresponda às doses máximas farmacologicamente estabelecidas.
46. Com a notificação, o infrator poderá oferecer defesa ou impugnação do auto de infração em um prazo de
- A) 10 dias.
 - B) 15 dias.
 - C) 20 dias.
 - D) 30 dias.
47. O Sistema de Informação de Agravos de Notificação (Sinan) é alimentado, principalmente, pela notificação e investigação de casos de doenças e agravos que constam da lista nacional de doenças de notificação compulsória. Com base nessa afirmativa, é correto considerar que
- A) a ocorrência de suspeita ou confirmação de doença de notificação compulsória é realizada à autoridade de saúde, com periodicidade semanal.
 - B) a notificação compulsória é a comunicação obrigatória à autoridade de saúde, realizada pelos médicos, profissionais de saúde ou responsáveis pelos estabelecimentos de saúde, públicos ou privados.
 - C) além de Estados e Municípios, todas as ocorrências de suspeita ou confirmação de doença, agravo ou evento de saúde pública que constam da Lista Nacional de Notificação Compulsória de Doenças, Agravos e Eventos de Saúde Pública necessitam de comunicação obrigatória à autoridade de saúde Federal.
 - D) para incorporar um agravo ou doença à lista de notificação compulsória é necessário considerar alguns aspectos, a exemplo de: potencial para surto ou epidemia, alteração no padrão clínico-epidemiológico das doenças conhecidas, considerando latência, magnitude, permissividade, transcendência e vulnerabilidade na população.

48. Instrumento que apresenta o objetivo de auxiliar o gerenciamento de riscos à saúde associados à qualidade da água destinada ao consumo humano, como parte integrante das ações de prevenção de agravos e de promoção da saúde, previstas no Sistema Único de Saúde. Essa definição refere-se ao
- A) CONTROLAGUA.
 - B) PRONAGUA.
 - C) SISAGUA.
 - D) VIGIAGUA.
49. Considerando a Instrução Normativa RDC/ANVISA nº 66, de 01/09/2020, que estabelece a lista de Classificação Nacional de Atividades Econômicas (CNAE), de atividades econômicas sujeitas à vigilância sanitária por grau de risco e dependente de informação para fins de licenciamento sanitário, é considerada atividade econômica sujeita à vigilância sanitária de nível de risco III:
- A) Serviço de funerária.
 - B) refino e outros tratamentos do sal.
 - C) fabricação de produtos de padaria e confeitaria.
 - D) tratamento e disposição de resíduos perigosos.
50. De acordo com o Art. 10 da RDC Nº 560/2021 – Anvisa, o **registro** dos produtos sujeitos à vigilância sanitária é de competência
- A) da União.
 - B) dos Estados.
 - C) dos Municípios.
 - D) dos Estados e Municípios.