



## Caderno de Provas

**CPG 37 – NS**

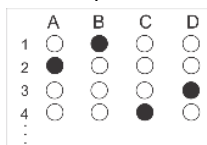
**ENFERMEIRO – SAÚDE DA FAMÍLIA**

**Editais Nº. 001/2023 –  
Prefeitura Municipal de Guimarães/RN**

**Data: \_\_\_\_/\_\_\_\_/\_\_\_\_**

### INSTRUÇÕES GERAIS PARA A REALIZAÇÃO DA PROVA

- Use apenas caneta esferográfica de tinta azul ou preta.
- Escreva a data, a sua assinatura e o seu número de inscrição no espaço indicado nesta capa.
- A prova terá duração máxima de 4 (quatro) horas, incluindo o tempo para responder a todas as questões do **Caderno de Provas** e preencher a **Folha de Respostas**.
- Antes de retirar-se definitivamente da sala, entregue a **Folha de Respostas** e o **Caderno de Provas** ao fiscal.
- Este **Caderno de Provas** contém, respectivamente, 15 (quinze) questões de Língua Portuguesa, 10 (dez) questões de Lógica e 25 (vinte e cinco) questões de Conhecimentos específicos.
- Se o **Caderno de Provas** contiver alguma imperfeição gráfica que impeça a leitura, comunique isso imediatamente ao Fiscal, para que seja efetuada de imediato a troca do Caderno.
- Cada questão de múltipla escolha apresenta apenas **uma** resposta correta. Para a marcação da alternativa escolhida na **Folha de Respostas**, pinte completamente o campo correspondente conforme a figura a seguir:



- Os rascunhos e as marcações feitas neste **Caderno de Provas** não serão considerados para efeito de avaliação.
- Interpretar as questões faz parte da avaliação; portanto, não é permitido solicitar esclarecimentos aos Fiscais.
- O preenchimento da **Folha de Respostas** é de sua inteira responsabilidade.
- A quantidade de questões objetivas e respectivas pontuações desta prova estão apresentadas a seguir:

<i>Disciplina</i>	<i>Número de questões</i>	<i>Pontos</i>
Língua Portuguesa	15 questões	30 pontos
Lógica	10 questões	20 pontos
Conhecimentos específicos	25 questões	50 pontos
<b>PONTUAÇÃO TOTAL</b>		<b>100 pontos</b>

ASSINATURA DO CANDIDATO:

NÚMERO DE INSCRIÇÃO:

QUESTÕES DE MÚLTIPLA ESCOLHA – LÍNGUA PORTUGUESA

As questões de 1 a 15 referem-se ao texto reproduzido abaixo.

### A superioridade do setor público na área educacional

Otaviano Helene

Um dos “argumentos” frequentemente usados para justificar as privatizações, sejam elas feitas diretamente ou por meio de parcerias com fundações e associações, compra de serviço, terceirização, subvenção ao setor privado, entre outras, é a hipótese de que o setor privado é mais eficiente que o setor público. Entretanto, essa hipótese está errada.

Vejamos o caso do ensino superior. Quanto ao aspecto apenas financeiro ou econômico, é fácil verificar a superioridade do setor público: o custo de manutenção de um estudante em um curso na USP é inferior ao custo em um mesmo curso e com a mesma qualidade oferecido pelo setor privado. Para ilustrar isso, vamos examinar o orçamento da USP.

Como o objetivo aqui é comparar os custos do ensino, as despesas com aposentadorias e pensões devem ser subtraídas do orçamento da USP, uma vez que elas não são despesas educacionais e, nas instituições privadas, elas são feitas pelo INSS ou por fundos de aposentadoria e, portanto, não estão no orçamento da instituição. Um segundo aspecto diz respeito às despesas com pesquisa, feitas pela e na Universidade, que não devem ser incluídas como despesas com ensino uma vez que elas são, nas contas nacionais, incluídas nas despesas com ciência e tecnologia; incluí-las também como despesas com educação seria fazer uma dupla contabilidade. (Essas despesas com pesquisa em instituições de ensino foram estimadas com base em recomendações internacionais padronizadas, descritas no Manual de Frascati, documento comumente utilizado no Brasil como referência para cálculo dos investimentos em ciência e tecnologia, como, por exemplo, nos Indicadores de Ciência, Tecnologia e Inovação em São Paulo em 2010, publicados pela Fapesp.)

Nas estimativas apresentadas a seguir, foram considerados os orçamentos das várias unidades, acrescidos das despesas não alocadas a unidades específicas (prefeituras dos campi, Reitoria etc.), que foram distribuídas pelas unidades na proporção do número de alunos. No caso de algumas unidades que oferecem cursos a estudantes de outras unidades em quantidade significativa, parte do orçamento foi atribuída àquelas unidades que recebem os cursos. Os orçamentos dos hospitais, dos museus, da Edusp e de alguns outros órgãos cujas atividades não são exclusivamente, ou, pelo menos, majoritariamente destinadas ao ensino, foram parcialmente distribuídos por todas as unidades na proporção das matrículas, ou, quando era o caso, apenas pelas unidades cujas atividades eram mais próximas às daqueles órgãos.

É possível analisar os custos por aluno dos vários cursos separando-os em três grupos: cursos cujas cargas horárias dos estudantes são grandes e os laboratórios bastante complexos, sendo Medicina o mais típico deles; cursos com cargas horárias intermediárias e com laboratórios relativamente complexos, como os das áreas de ciências básicas ou Engenharia; e cursos que não exigem laboratórios ou estes se resumem a sistemas de computação, como, por exemplo, Matemática ou os cursos de humanidades. As despesas por estudante foram calculadas considerando-se matrículas de graduação e de pós-graduação. Usando as informações do Anuário Estatístico da USP, podemos estimar os custos mensais de um estudante em cada um desses três grupos. A valores atualizados para 2022, eles são da ordem de R\$ 6.000, R\$ 4.000 e R\$ 2.500, respectivamente. Esses valores estão abaixo dos valores das mensalidades dos cursos das mesmas áreas e com qualidade equivalente nas instituições privadas.

Caso as despesas com pesquisa, estimadas como sendo da ordem de 25% do orçamento total da Universidade, não tivessem sido excluídas, ainda assim o custo de uma matrícula na USP estaria abaixo da praticada pelo setor privado, sempre considerando cursos equivalentes.

Vale observar que esses valores estimados têm incertezas devidas a muitos fatores. Por exemplo, vários orçamentos, como do centro esportivo ou da assistência estudantil, foram distribuídos pelas unidades na proporção da quantidade de estudantes, apesar de o uso desses recursos poder variar entre estudantes das diferentes unidades, dos cursos noturno e diurno etc. Os custos dos diferentes cursos em cada um daqueles três grupos também variam, assim como o custo em um mesmo curso em *campi* diferentes. Essas variações são, em média, da ordem de 20% ou 30%. Entretanto, como o orçamento total é fixo, caso os valores para alguns cursos tenham sido subestimados, outros, necessariamente, estarão superestimados e, portanto, não deve haver um erro para menos ou para mais em todas as estimativas.

Essas estimativas estão de acordo com outras feitas ao longo das últimas duas décadas, algumas delas publicadas no Jornal da USP. Esse fato mostra que não houve mudanças na tendência geral, quer quanto ao valor dos investimentos por aluno, quer quanto à comparação entre os setores público e privado.

Situação similar ocorre na educação básica. Dadas as mesmas condições econômicas e sociais dos estudantes e considerando uma mesma região do País, estudantes das instituições privadas só apresentam um desempenho equivalente ao dos estudantes das escolas públicas quando seus orçamentos, por matrícula, são bem superiores aos orçamentos das escolas públicas. Essa afirmação tem como base análise dos microdados do Enem.

Como regra, embora possa haver exceções, o setor público oferece um atendimento aos estudantes melhor do que o oferecido pelo setor privado cujas instituições têm o mesmo orçamento por pessoa matriculada. Como corolário dessa constatação, com a mesma quantidade de recursos por aluno, o setor público obtém melhor desempenho que o setor privado, tanto no ensino superior como na educação básica.

Não é apenas na educação que o setor público se mostra mais eficiente e obtém melhores resultados. Na área de saúde ocorre o mesmo: nenhum sistema privado de saúde conseguiria o desempenho do SUS com um orçamento equivalente, da ordem de R\$ 150 por mês e por pessoa, aí incluídas as despesas da União, dos Estados e do Distrito Federal.

Além da questão meramente financeira, há muitos pontos positivos a favor do ensino público em comparação com o ensino privado. O setor público, por não cobrar mensalidades, não depende da capacidade da população para arcar com as despesas educacionais. Assim, ele pode oferecer o curso mais necessário em cada região, independentemente do poder aquisitivo da população local, coisa impossível no caso de instituições privadas. É comum, nas instituições públicas, o oferecimento, aos estudantes, de alimentação subsidiada, moradia e atendimento em saúde; a evasão tende a ser menor do que nas instituições privadas e o acesso aos professores, maior. As possibilidades de atividades culturais e esportivas são maiores nas instituições públicas.

Talvez haja alguns pouquíssimos casos em que seja mais favorável uma colaboração com entidades não governamentais para superar alguns problemas específicos e em alguns momentos. No entanto, como regra e na enorme maioria dos casos, a privatização da educação escolar, ainda que parcialmente, é uma péssima ideia e uma prática que deve ser repudiada. Por implicar piores desempenhos com a mesma quantidade de recursos, é muito ruim, especialmente em um país carente de ensino e de profissionais e com recursos financeiros também limitados.

Disponível em: <<https://jornal.usp.br>>. Acesso em 01 jul. 2023.[Adaptado]

**01.** No texto, há um predomínio do tipo

- A) explicativo, em que se desenvolve um movimento de refutação de uma tese anterior.
- B) explicativo, em que se desenvolve um movimento de ratificação de uma tese anterior.
- C) argumentativo, em que se desenvolve um movimento de refutação de uma tese anterior.
- D) argumentativo, em que se desenvolve um movimento de ratificação de uma tese anterior.

**02.** Ao concluir o texto, o autor

- A) é categórico ao considerar como improdutivo a parceria entre o público e o privado na educação.
- B) modaliza o discurso ao se referir à necessidade de parceria entre o público e o privado na educação.
- C) é categórico ao considerar todo e qualquer processo de privatização da educação com algo fadado ao insucesso.
- D) modaliza o discurso ao se referir ao caráter nocivo da privatização em países com sistema educacional deficitário.

**03.** Sobre a progressão do tema, é correto afirmar:

- A) no parágrafo 9 é desenvolvida ideia que se contrapõe ao que é abordado entre os parágrafos 2 e 8.
- B) o parágrafo 7 é desenvolvido por comparação e ele tão somente reforça a ideia do parágrafo anterior.
- C) do parágrafo 2 ao 8 é abordado um dos aspectos do tema; há uma mudança de foco no parágrafo 9.
- D) o parágrafo 12 sinaliza que a abordagem do tema se dá, exclusivamente, pelo viés da questão financeira.

**04.** Apresenta propósito comunicativo semelhante ao do texto desta prova o gênero textual

- A) editorial.
- B) notícia.
- C) artigo informativo.
- D) relatório técnico.

**As questões 5 e 6 referem-se ao trecho reproduzido abaixo.**

Como regra, embora possa haver exceções, o setor público oferece um atendimento aos estudantes melhor do que o oferecido pelo setor privado **cuja**s instituições têm o mesmo orçamento por pessoa matriculada. Como **corolário** dessa constatação, com a mesma quantidade de recursos por aluno, o setor público obtém melhor desempenho que o setor privado, tanto no ensino superior como na educação básica.

**05.** A palavra “cuja”, nesse contexto linguístico,

- A) é pronome possessivo variável, estabelece relação de posse e exerce a função de adjunto adverbial.
- B) é pronome possessivo invariável, estabelece relação de posse e exerce a função de adjunto adverbial
- C) é pronome relativo invariável, estabelece relação de posse e exerce função sintática de adjunto adnominal.
- D) é pronome relativo variável, estabelece relação de posse e exerce função sintática de adjunto adnominal.

**06.** O uso da palavra “corolário” remete a

- A) um fato que se opõe a outro.
- B) uma situação que exclui a outra.
- C) um fato que se sobrepõe a outro.
- D) uma situação que é decorrente de outra.

**07.** Leia o trecho abaixo.

Essas variações são, em média, da ordem de 20% ou 30%. **Entretanto, como** o orçamento total é fixo, **caso** os valores para alguns cursos tenham sido subestimados, outros, necessariamente, estarão superestimados e, **portanto**, não deve haver um erro para menos ou para mais em todas as estimativas.

Sobre as palavras “entretanto”, “como”, “caso” e “portanto”, nesse trecho, é correto afirmar:

- A) “entretanto” interliga orações e estabelece relação de contraposição; “como” interliga orações e estabelece relação de comparação; “caso” interliga orações e estabelece relação de finalidade; “portanto” interliga orações e estabelece relação de conclusão.
- B) “entretanto” interliga períodos e estabelece relação de contraposição; “como” interliga orações e estabelece relação de causa; “caso” interliga orações e estabelece relação de condição; “portanto” interliga orações e estabelece relação de conclusão.
- C) “entretanto” interliga períodos e estabelece relação de conclusão; “como” interliga orações e estabelece relação de explicação; “caso” interliga orações e estabelece relação de finalidade; “portanto” interliga orações e estabelece relação de contraposição.
- D) “entretanto” interliga períodos e estabelece relação de conclusão; “como” interliga orações e estabelece relação de conformidade; “caso” interliga orações e estabelece relação de condição; “portanto” interliga orações e estabelece relação de conclusão.

08. A palavra “que” está empregada com função de conjunção em

- A) “Vale observar que esses valores estimados têm incertezas [...]”
- B) “No caso de algumas unidades que oferecem cursos a estudantes [...]”
- C) “[...] unidades específicas (prefeituras dos campi, Reitoria etc.), que foram distribuídas [...]”
- D) “[...] algumas unidades que oferecem cursos a estudantes de outras unidades [...]”

09. Analise o período abaixo.

No caso de algumas unidades que oferecem cursos **a[1]** estudantes de outras unidades em quantidade significativa, parte do orçamento foi atribuída **àquelas[2]** unidades que recebem os cursos.

Sobre as palavras em destaque, é correto afirmar:

- A) Em 1 não ocorre crase, uma vez que a transitividade do verbo “oferecer” é somente direta e o **a** antecede um substantivo empregado em sentido individualizador; em 2, ocorre crase, uma vez que a preposição exigida pela regência do verbo funde-se com o pronome demonstrativo.
- B) Em 1 não ocorre crase, uma vez que a transitividade do verbo “oferecer” é somente indireta e o **a** antecede um substantivo empregado em sentido generalizador; em 2, ocorre crase, uma vez que a preposição exigida pela regência do verbo funde-se com o pronome indefinido.
- C) Em 1 não ocorre crase, uma vez que, apesar da regência do verbo “oferecer”, o **a** antecede um substantivo empregado em sentido generalizador; em 2, ocorre crase, uma vez que a preposição exigida pela regência do verbo funde-se com o pronome demonstrativo.
- D) Em 1 não ocorre crase, uma vez que, apesar da regência do verbo “oferecer”, o **a** antecede um substantivo empregado em sentido individualizador; em 2, ocorre crase, uma vez que a preposição exigida pela regência do verbo funde-se com o pronome indefinido.

10. Leia o trecho abaixo.

Um dos “arqumentos” frequentemente usados para justificar as privatizações [...]

As aspas foram empregadas para

- A) assinalar palavra de uso conotativo.
- B) delimitar trecho de citação textual.
- C) desqualificar uma visão corrente.
- D) sinalizar palavra de uso popular.

11. Analise o período abaixo.

Além da questão meramente financeira, há muitos pontos positivos a favor do ensino público em comparação com o ensino privado.

É correto afirmar que esse período

- A) é simples, construído em torno de um verbo irregular e na forma impessoal.
- B) é simples, construído em torno de um verbo regular e na forma impessoal.
- C) é composto por duas orações, construídas em torno de verbos irregulares e pessoais.
- D) é composto por duas orações, construídas em torno de verbos regulares e pessoais.

12. Considere o trecho abaixo.

É possível analisar os custos por aluno dos vários cursos separando-os em três grupos [...]

De acordo com as orientações normativas da língua portuguesa, o uso do pronome oblíquo em vez de um pronome do caso reto, nesse trecho,

- A) é devido à transitividade do verbo “separar”, que exige um complemento indireto.
- B) é devido à transitividade do verbo “separar”, que exige um complemento direto.
- C) é opcional, uma vez que o pronome do caso reto, nessa posição, exerceria a mesma função sintática.
- D) é opcional, uma vez que, nesse caso, os pronomes oblíquos e retos não exercem função sintática.

13. Leia o período abaixo.

Um segundo aspecto diz respeito às despesas com pesquisa, feitas pela e na Universidade, que não devem ser incluídas como despesas com ensino uma vez que elas são, nas contas nacionais, incluídas nas despesas com ciência e tecnologia; incluí-las também como despesas com educação seria fazer uma dupla contabilidade.

Nesse período, o substantivo **despesas** é substituído por

- A) um pronome relativo que exerce função sintática de objeto direto, um pronome pessoal reto e um pronome pessoal oblíquo.
- B) um pronome relativo que exerce função sintática de adjunto adverbial, um pronome pessoal oblíquo e um pronome pessoal reto.
- C) um pronome relativo que exerce função sintática de objeto indireto, um pronome pessoal oblíquo e um pronome pessoal reto.
- D) um pronome relativo que exerce função sintática de sujeito, um pronome pessoal reto e um pronome pessoal oblíquo.

**As questões 14 e 15 referem-se ao trecho reproduzido abaixo.**

Como regra, embora possa haver exceções, o setor público oferece um atendimento aos estudantes melhor do que o oferecido pelo setor privado [...]

14. Sobre a locução verbal presente nesse trecho, considerando-se as orientações normativas da língua portuguesa, é correto afirmar:

- A) o verbo auxiliar está no singular porque é um verbo impessoal.
- B) é opcional, nessa situação, flexionar o verbo principal ou o auxiliar no plural.
- C) o verbo auxiliar está no singular devido à impessoalidade do verbo principal.
- D) é opcional, nessa situação, flexionar o verbo principal ou o auxiliar no singular.

15. O verbo auxiliar da locução verbal presente nesse trecho está no modo

- A) subjuntivo, e isso é motivado pela presença da palavra “embora”.
- B) imperativo, e isso é motivado pela presença da palavra “embora”.
- C) imperativo, e isso é motivado pelo verbo principal empregado.
- D) subjuntivo, e isso é motivado pelo verbo principal empregado.

QUESTÕES DE MÚLTIPLA ESCOLHA – LÓGICA

16. Três amigas que trabalham em cargos diferentes na Prefeitura de Guimarães/RN participaram de uma corrida de rua. Dessa situação, sabe-se:

- I. Amanda correu mais que a enfermeira;
- II. Beatriz é fisioterapeuta;
- III. Carla não foi a mais lenta das três na corrida;
- IV. As três amigas ocupam, na prefeitura, os cargos de enfermeira, fisioterapeuta e psicóloga.

Se essas quatro afirmações são verdadeiras, deve-se concluir que

- A) Carla ocupa o cargo de psicóloga.
- B) Amanda foi mais lenta que Beatriz.
- C) Amanda foi a mais rápida entre as três.
- D) Carla foi a mais rápida das três amigas.

17. Dentre 45 servidores da prefeitura de Guimarães/RN, sabe-se que 11 moram em outros municípios, 13 mulheres moram em Guimarães/RN e 27 são homens. Diante dessas informações, deve-se concluir que

- A) 6 mulheres não moram em Guimarães/RN.
- B) 7 homens não moram em Guimarães/RN.
- C) 19 é o total de servidoras mulheres.
- D) 21 homens moram em Guimarães/RN.

18. Gerson vai fazer os concursos públicos de três cidades: Guaramé, Palheras e Unapema. Seu amigo Jaime, excelente estatístico, afirmou que a probabilidade de Gerson ser aprovado nesses concursos é de 35,0%, 55,0% e 40,0%, respectivamente. Considerando que os cálculos de Jaime estejam corretos, a probabilidade de Gerson não ser aprovado em nenhum dos concursos está entre

- A) 16,0% e 17,0%.
- B) 16,5% e 17,5%.
- C) 17,0% e 18,0%.
- D) 17,5% e 18,5%.

19. Sabe-se que existem concurseiros inteligentes e que existem concurseiros estudiosos. Considerando verdadeira a frase "Todos os inteligentes são estudiosos", é correto afirmar que

- A) quem não é inteligente é estudioso.
- B) existem inteligentes que não estudam.
- C) existem estudiosos que são inteligentes.
- D) alguns não estudiosos podem ser inteligentes.

**20.** Em um concurso público, os candidatos foram desafiados a calcular os anagramas da palavra GUAMARÉ. Desconsiderando acentos e identificando apenas aqueles anagramas que começam e terminam com consoantes, acertaram a questão os candidatos que assinalaram como resposta

- A) 360.
- B) 720.
- C) 1440.
- D) 2520.

**21.** A sequência de letras e números, a seguir, obedece a uma determinada regra de criação.

<b>9X</b>	<b>49T</b>	<b>121P</b>	<b>?</b>
-----------	------------	-------------	----------

Sendo assim, o quarto elemento da sequência será

- A) 147K.
- B) 169M.
- C) 225L.
- D) 255J.

**22.** Ao realizar uma questão de lógica, Marta deparou-se com as seguintes afirmações:

- I. R e S são proposições simples;
- II. As proposições estão representadas na fórmula:

$$\neg R \wedge (\neg S \rightarrow R) \rightarrow \neg(R \wedge \neg S)$$

III. A tabela-verdade que representa a fórmula é:

R	S	¬R	¬S	(¬S → R)	¬R ∧ (¬S → R)	(R ∧ ¬S)	¬(R ∧ ¬S)	¬R ∧ (¬S → R) → ¬(R ∧ ¬S)
V	V	?	F	?	F	F	?	V
V	?	F	?	V	?	?	?	?
F	V	V	F	?	V	F	V	?
?	F	?	V	F	F	?	V	V

Considerando que todo V = 1 e todo F = 0, se Marta somar todos os valores na tabela-verdade representados por ?, encontrará como resultado

- A) 6.
- B) 7.
- C) 8.
- D) 9.



23. Se somarmos todos os servidores que ocupam o cargo de Auxiliar de Serviços Gerais (ASG) de três secretarias de Guamaré/RN e dividirmos em grupos de 3 ou de 5 ou de 7 pessoas, sempre restarão 4 ASGs. Com o concurso público que está em andamento no município, a prefeitura planeja que o total de ASGs, somada as três secretarias, chegue a 150. Isso ocorrerá, se e somente se, forem contratados um número de novos ASGs igual a

- A) 38.
- B) 41.
- C) 45.
- D) 52.

24. Rafa foi até o Mercadinho Guama-box e levou sua bolsa de moedas para pagar as compras. O quadro abaixo apresenta a quantidade de moedas que ela tinha dentro da bolsa.

VALOR DA MOEDA (R\$)	QUANTIDADE DE MOEDAS
0,05	10
0,10	15
0,25	15
0,50	9
1,00	8

O valor total da compra deu R\$ 15,30 e Rafa decidiu pagar com a menor quantidade de moedas possível. Nesse caso, a quantidade de moedas utilizada por ela para pagar a compra foi

- A) 28.
- B) 29.
- C) 30.
- D) 31.

25. Se Nita é paulista, então Neto não é potiguar. Ou Neto é potiguar, ou José é paraibano. Se Maria não é cearense, Nita é paulista. Ora, nem José é paraibano e nem Assis é carioca. Logo,

- A) Nita é paulista e Maria é cearense.
- B) Se Neto é potiguar, Nita é paulista.
- C) José é paraibano ou Nita é paulista.
- D) Maria é cearense e Neto é potiguar.

**QUESTÕES DE MÚLTIPLA ESCOLHA – CONHECIMENTOS ESPECÍFICOS**

26. Em relação aos princípios doutrinários de Sistema Único de Saúde (SUS), o conjunto articulado e contínuo das ações e dos serviços preventivos e curativos, individuais e coletivos, exigidos para cada caso em todos os níveis de complexidade do sistema diz respeito à
- A) autonomia.
  - B) igualdade.
  - C) integralidade.
  - D) universalidade.
27. A Atenção Básica é o conjunto de ações de saúde individuais, familiares e coletivas desenvolvida por meio de práticas de cuidado integrado e gestão qualificada. Uma das diretrizes do SUS e da Rede de Atenção à Saúde a ser operacionalizada na Atenção Básica é a
- A) equidade.
  - B) integralidade.
  - C) resolutividade.
  - D) desregionalização.
28. De acordo com a Lei nº 7.498/1986, que dispõe sobre a regulamentação do exercício da enfermagem, cabe ao enfermeiro, privativamente,
- A) participar da programação da assistência de enfermagem.
  - B) acompanhar a evolução e o trabalho de parto nas maternidades.
  - C) observar, reconhecer e descrever sinais e sintomas nos pacientes.
  - D) prestar cuidados diretos de enfermagem a pacientes graves com risco de vida.
29. O Código de Ética dos Profissionais de Enfermagem foi reformulado pela Resolução COFEN nº 564/2017. De acordo com esse código de ética, é um dever do profissional de enfermagem
- A) formar e participar da Comissão de Ética de Enfermagem.
  - B) registrar e assinar ações de enfermagem que não executou.
  - C) aplicar o processo de enfermagem como instrumento metodológico.
  - D) documentar formalmente as etapas do processo de enfermagem, em consonância com sua competência legal.
30. A prestação de cuidados deve ser compatível com a cultura, uma vez que cada povo possui seu próprio jeito de cuidar. O cuidado transcultural de enfermagem é enfatizado pela teoria proposta por
- A) Callista Roy.
  - B) Dorothea Orem.
  - C) Madeleine Leininger.
  - D) Florence Nightingale.

31. Considerando as condições clínicas maternas que precisam ser avaliadas quanto à manutenção ou contra-indicação do aleitamento materno,
- A) mães infectadas pelo HTLV1 e HTLV2 podem amamentar sem restrições.
  - B) o aleitamento materno não deve ser contra-indicado nos casos em que a mãe tem tuberculose.
  - C) o aleitamento materno não deve ser recomendado nos casos de mães com doença de chagas.
  - D) é recomendada a interrupção temporária da amamentação nos casos em que a mãe contrai dengue.
32. O tratamento medicamentoso aliado à mudança nos hábitos de vida tem beneficiado pessoas com alto risco cardiovascular. Sobre as medicações anti-hipertensivas, sabe-se que
- A) o carvedilol é um fármaco antagonista da angiotensina II.
  - B) a losartana potássica é um fármaco pertencente aos agentes poupadores de potássio.
  - C) a espironolactona pertence à classe farmacológica de agentes poupadores de potássio.
  - D) o besilato de anlodipino pertence à classe farmacológica dos antiadrenérgicos de ação central.
33. De acordo com o Protocolo para Cirurgia Segura (2013), a Lista de Verificação divide a cirurgia em
- A) 3 fases: I - Antes da indução anestésica; II - Antes da incisão cirúrgica; e III - Antes do paciente sair da sala de cirurgia.
  - B) 3 fases: I - Antes do transporte para o centro cirúrgico; II - Antes da incisão cirúrgica; e III - Antes do paciente sair da sala de cirurgia.
  - C) 4 fases: I - Antes do transporte para o centro cirúrgico; II - Antes da indução anestésica; III - Antes da incisão cirúrgica; e IV - Antes do paciente sair da sala de cirurgia.
  - D) 4 fases: I - Antes da indução anestésica; II - Antes da incisão cirúrgica; III - Depois do paciente sair da sala de cirurgia; e IV - após o paciente chegar na unidade de terapia intensiva.
34. A pneumonia é a causa mais comum de mortalidade em bebês e crianças menores de cinco anos a nível mundial. De acordo com a estratégia Atenção Integrada das Doenças Prevalentes da Infância (AIDPI/2017), é um sinal de pneumonia grave ou doença muito grave
- A) tosse cheia.
  - B) respiração rápida.
  - C) sibilos na ausculta.
  - D) estridor em repouso.
35. O planejamento familiar é um conjunto de ações de regulação da fecundidade que garante direitos reprodutivos à mulher, ao homem ou casal. Em relação aos métodos contraceptivos ofertados pelo SUS, é correto afirmar que
- A) as minipílulas são métodos hormonais e de barreira.
  - B) a ligadura tubária e o diafragma são métodos definitivos.
  - C) o dispositivo intrauterino T de cobre é um método hormonal.
  - D) o diafragma e o preservativo masculino são métodos de barreira.

36. As insulinas disponíveis no SUS são as de ação rápida (regular) e as de ação intermediária (Neutral Protamine Hagedorn – NPH). Sobre as insulinas, sabe-se que
- A) uma insulina de curta ação ou rápida é utilizada para tratamento da hiperglicemia associada à refeição.
  - B) o local, para administração da insulina, deve ser pinçado levemente e a agulha introduzida completamente, em ângulo de 45 graus.
  - C) a via usual de administração da insulina é a via transdérmica, podendo ser administrada também por via endovenosa.
  - D) a velocidade de absorção varia conforme o local de aplicação, sendo mais rápida nas nádegas e mais lenta nas coxas e abdômen.
37. De acordo com as diretrizes da *American Heart Association (2020)* sobre o suporte avançado de vida, para a realização da reanimação cardiopulmonar (RCP) de um adulto, o profissional de saúde deve
- A) administrar 1 mg de epinefrina a cada 1 a 3 minutos de RCP.
  - B) administrar 1 ventilação, a cada 6 segundos, quando houver uma via aérea avançada.
  - C) estabelecer primeiro o acesso intraósseo para administração de medicamentos.
  - D) realizar a desfibrilação sequencial dupla para ritmo chocável refratário.
38. Em relação às recomendações do Ministério da Saúde no Protocolo Saúde das Mulheres (2016) da coleta do exame citopatológico do colo do útero diante de situações especiais, é correto afirmar que
- A) não há mais indicação para rastreamento em caso de histerectomia subtotal.
  - B) não há indicação para rastreamento do câncer de colo do útero em gestantes.
  - C) as mulheres sem história de atividade sexual devem realizar rastreamento do câncer de colo do útero.
  - D) as mulheres no climatério e pós-menopausa devem ser rastreadas de acordo com as orientações para as demais mulheres.
39. O consumo abusivo de drogas constituiu-se como um problema de saúde pública e diversas ações de saúde já estão implementadas no Brasil com o objetivo de atender aos usuários de álcool e outras drogas nos serviços. Segundo o Guia estratégico para o cuidado de pessoas com necessidades relacionadas ao consumo de álcool e outras drogas – Guia AD (2015), o atendimento aos usuários de drogas deve
- A) o familiar também deve ser acolhido, a depender do tipo de atendimento do usuário.
  - B) condicionar a oferta de cuidados à exigência de frequência diária ao CAPS e à abstinência do usuário.
  - C) ser realizado somente com o cartão do SUS, a fim de não inviabilizar a acessibilidade.
  - D) ser realizado sem demora, evitando-se procedimentos burocráticos na chegada do usuário.
40. Um paciente com diagnóstico médico de Doença Renal Crônica (DRC) está internado em um hospital de atenção terciária e foi atendido pelo enfermeiro do plantão, o qual, utilizando o processo de enfermagem – (PE), determinou as ações de enfermagem a serem realizadas e os resultados que se esperam alcançar para o paciente. A etapa do PE realizada pelo enfermeiro nesse contexto é
- A) a avaliação.
  - B) o diagnóstico.
  - C) o planejamento.
  - D) a implementação.

41. É de suma importância que os serviços que efetuam o processamento de produtos para a saúde obedeçam os requisitos de boas práticas, visando à segurança do paciente e dos profissionais envolvidos. Os produtos para saúde
- A) devem seguir, ao serem processados, um fluxo direcionado sempre da área limpa para a área suja.
  - B) classificados como críticos devem ser submetidos ao processo de esterilização, após a limpeza e demais etapas do processo.
  - C) classificados como não críticos devem ser submetidos, no mínimo, ao processo de desinfecção de alto nível, após a limpeza.
  - D) utilizados na assistência ventilatória e inaloterapia poderão ser submetidos à desinfecção por métodos de imersão química líquida.
42. De acordo com o Manual de rotinas para atenção ao AVC (2013), no atendimento de pacientes com diagnóstico de acidente vascular cerebral isquêmico agudo, em uso de terapia trombolítica, deve-se
- A) realizar passagem de sonda nasoentérica nas primeiras 12 horas.
  - B) realizar cateterização venosa central nas primeiras 24 horas.
  - C) administrar heparina nas primeiras 24 horas do uso do trombolítico.
  - D) iniciar profilaxia para trombose venosa profunda 24 horas pós-trombólise.
43. A notificação compulsória é a comunicação obrigatória à autoridade de saúde sobre a ocorrência de determinadas doenças, agravos ou eventos de saúde pública. O Ministério da Saúde deve receber a notificação compulsória imediata das seguintes doenças:
- A) sífilis congênita e tuberculose.
  - B) hantavirose e esquistossomose.
  - C) leishmaniose visceral e hanseníase.
  - D) síndrome da rubéola congênita e hantavirose.
44. A Nutrição Parenteral (NPT) é uma formulação estéril e apirogênica destinada à administração intravenosa em pacientes. Sendo assim, consiste em uma indicação para a NPT, o paciente com
- A) demência.
  - B) neoplasma cerebral.
  - C) pancreatite branda.
  - D) pancreatite moderada a grave.
45. A dengue é uma doença infecciosa febril aguda que pode se apresentar de forma benigna ou grave. Por isso, é considerado um sinal de alarme na dengue
- A) cefaléia intensa.
  - B) dor retroorbitária.
  - C) elevação abrupta de plaquetas.
  - D) sangramento de mucosas.

46. De acordo com o Protocolo Clínico e Diretrizes Terapêuticas para Atenção Integral às Pessoas com Infecções Sexualmente Transmissíveis (2015), sobre IST em gestantes, a triagem para
- A) HIV não é recomendada na rotina pré-natal.
  - B) hepatite B não é recomendada na rotina pré-natal.
  - C) tricomoníase não é recomendada na rotina pré-natal.
  - D) infecção pelo HSV-2 é recomendada na rotina pré-natal.
47. A sra. Joane, de 65 anos, portadora de Doença Renal Crônica (DRC), foi internada na enfermaria urológica e irá iniciar terapia dialítica. Entre os cuidados de enfermagem para pacientes com DRC, está a
- A) verificação do peso quinzenalmente.
  - B) avaliação do turgor da pele e da presença de edema.
  - C) orientação sobre o aumento da ingesta de líquidos.
  - D) orientação sobre a importância da dieta rica em potássio.
48. Os cuidados pós-parada cardiorrespiratória (PCR) objetivam reduzir a mortalidade precoce e limitar a falha de múltiplos órgãos e lesão cerebral. De acordo com as diretrizes da *American Heart Association*, é um cuidado pós-PCR em adultos o
- A) controle direcionado de temperatura entre 30°C e 32°C durante 24 horas.
  - B) controle dos parâmetros respiratórios com titulação de PaCO<sub>2</sub> de 25 a 35 mmHg.
  - C) controle dos parâmetros hemodinâmicos com realização de ressonância cardíaca.
  - D) controle dos parâmetros hemodinâmicos visando uma pressão arterial média >65mmHg.
49. Foi prescrito para um paciente o tratamento com o antimicrobiano Meropenem. Considerando um frasco de Meropenem de 1 g, se essa substância for diluída em 20 ml de solvente, ter-se-á uma solução com concentração de
- A) 70mg por ml.
  - B) 50mg por ml.
  - C) 100mg por ml.
  - D) 150mg por ml.
50. Em relação às vacinas que constituem o Programa Nacional de Imunizações, é correto afirmar que a vacina contra a
- A) influenza é contraindicada em crianças menores de 12 meses de idade.
  - B) varicela é composta a partir de polissacarídeo capsular de 10 sorotipos do vírus.
  - C) COVID-19 AstraZeneca/Fiocruz está contraindicada para gestantes e puérperas.
  - D) hepatite B recombinante é composta a partir da partícula da cápsula do vírus inativado.