



Caderno de Provas

CPG 70 – NS

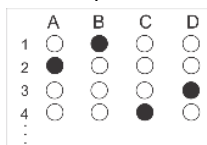
FARMACÊUTICO / BIOQUÍMICO

**Editais Nº. 001/2023 –
Prefeitura Municipal de Guamaré/RN**

Data: ____/____/____

INSTRUÇÕES GERAIS PARA A REALIZAÇÃO DA PROVA

- Use apenas caneta esferográfica de tinta azul ou preta.
- Escreva a data, a sua assinatura e o seu número de inscrição no espaço indicado nesta capa.
- A prova terá duração máxima de 4 (quatro) horas, incluindo o tempo para responder a todas as questões do **Caderno de Provas** e preencher a **Folha de Respostas**.
- Antes de retirar-se definitivamente da sala, entregue a **Folha de Respostas** e o **Caderno de Provas** ao fiscal.
- Este **Caderno de Provas** contém, respectivamente, 15 (quinze) questões de Língua Portuguesa, 10 (dez) questões de Lógica e 25 (vinte e cinco) questões de Conhecimentos específicos.
- Se o **Caderno de Provas** contiver alguma imperfeição gráfica que impeça a leitura, comunique isso imediatamente ao Fiscal, para que seja efetuada de imediato a troca do Caderno.
- Cada questão de múltipla escolha apresenta apenas **uma** resposta correta. Para a marcação da alternativa escolhida na **Folha de Respostas**, pinte completamente o campo correspondente conforme a figura a seguir:



- Os rascunhos e as marcações feitas neste **Caderno de Provas** não serão considerados para efeito de avaliação.
- Interpretar as questões faz parte da avaliação; portanto, não é permitido solicitar esclarecimentos aos Fiscais.
- O preenchimento da **Folha de Respostas** é de sua inteira responsabilidade.
- A quantidade de questões objetivas e respectivas pontuações desta prova estão apresentadas a seguir:

<i>Disciplina</i>	<i>Número de questões</i>	<i>Pontos</i>
Língua Portuguesa	15 questões	30 pontos
Lógica	10 questões	20 pontos
Conhecimentos específicos	25 questões	50 pontos
PONTUAÇÃO TOTAL		100 pontos

ASSINATURA DO CANDIDATO:

NÚMERO DE INSCRIÇÃO:

QUESTÕES DE MÚLTIPLA ESCOLHA – LÍNGUA PORTUGUESA

As questões de 1 a 15 referem-se ao texto reproduzido abaixo.

A superioridade do setor público na área educacional

Otaviano Helene

Um dos “argumentos” frequentemente usados para justificar as privatizações, sejam elas feitas diretamente ou por meio de parcerias com fundações e associações, compra de serviço, terceirização, subvenção ao setor privado, entre outras, é a hipótese de que o setor privado é mais eficiente que o setor público. Entretanto, essa hipótese está errada.

Vejamos o caso do ensino superior. Quanto ao aspecto apenas financeiro ou econômico, é fácil verificar a superioridade do setor público: o custo de manutenção de um estudante em um curso na USP é inferior ao custo em um mesmo curso e com a mesma qualidade oferecido pelo setor privado. Para ilustrar isso, vamos examinar o orçamento da USP.

Como o objetivo aqui é comparar os custos do ensino, as despesas com aposentadorias e pensões devem ser subtraídas do orçamento da USP, uma vez que elas não são despesas educacionais e, nas instituições privadas, elas são feitas pelo INSS ou por fundos de aposentadoria e, portanto, não estão no orçamento da instituição. Um segundo aspecto diz respeito às despesas com pesquisa, feitas pela e na Universidade, que não devem ser incluídas como despesas com ensino uma vez que elas são, nas contas nacionais, incluídas nas despesas com ciência e tecnologia; incluí-las também como despesas com educação seria fazer uma dupla contabilidade. (Essas despesas com pesquisa em instituições de ensino foram estimadas com base em recomendações internacionais padronizadas, descritas no Manual de Frascati, documento comumente utilizado no Brasil como referência para cálculo dos investimentos em ciência e tecnologia, como, por exemplo, nos Indicadores de Ciência, Tecnologia e Inovação em São Paulo em 2010, publicados pela Fapesp.)

Nas estimativas apresentadas a seguir, foram considerados os orçamentos das várias unidades, acrescidos das despesas não alocadas a unidades específicas (prefeituras dos campi, Reitoria etc.), que foram distribuídas pelas unidades na proporção do número de alunos. No caso de algumas unidades que oferecem cursos a estudantes de outras unidades em quantidade significativa, parte do orçamento foi atribuída àquelas unidades que recebem os cursos. Os orçamentos dos hospitais, dos museus, da Edusp e de alguns outros órgãos cujas atividades não são exclusivamente, ou, pelo menos, majoritariamente destinadas ao ensino, foram parcialmente distribuídos por todas as unidades na proporção das matrículas, ou, quando era o caso, apenas pelas unidades cujas atividades eram mais próximas às daqueles órgãos.

É possível analisar os custos por aluno dos vários cursos separando-os em três grupos: cursos cujas cargas horárias dos estudantes são grandes e os laboratórios bastante complexos, sendo Medicina o mais típico deles; cursos com cargas horárias intermediárias e com laboratórios relativamente complexos, como os das áreas de ciências básicas ou Engenharia; e cursos que não exigem laboratórios ou estes se resumem a sistemas de computação, como, por exemplo, Matemática ou os cursos de humanidades. As despesas por estudante foram calculadas considerando-se matrículas de graduação e de pós-graduação. Usando as informações do Anuário Estatístico da USP, podemos estimar os custos mensais de um estudante em cada um desses três grupos. A valores atualizados para 2022, eles são da ordem de R\$ 6.000, R\$ 4.000 e R\$ 2.500, respectivamente. Esses valores estão abaixo dos valores das mensalidades dos cursos das mesmas áreas e com qualidade equivalente nas instituições privadas.

Caso as despesas com pesquisa, estimadas como sendo da ordem de 25% do orçamento total da Universidade, não tivessem sido excluídas, ainda assim o custo de uma matrícula na USP estaria abaixo da praticada pelo setor privado, sempre considerando cursos equivalentes.

Vale observar que esses valores estimados têm incertezas devidas a muitos fatores. Por exemplo, vários orçamentos, como do centro esportivo ou da assistência estudantil, foram distribuídos pelas unidades na proporção da quantidade de estudantes, apesar de o uso desses recursos poder variar entre estudantes das diferentes unidades, dos cursos noturno e diurno etc. Os custos dos diferentes cursos em cada um daqueles três grupos também variam, assim como o custo em um mesmo curso em *campi* diferentes. Essas variações são, em média, da ordem de 20% ou 30%. Entretanto, como o orçamento total é fixo, caso os valores para alguns cursos tenham sido subestimados, outros, necessariamente, estarão superestimados e, portanto, não deve haver um erro para menos ou para mais em todas as estimativas.

Essas estimativas estão de acordo com outras feitas ao longo das últimas duas décadas, algumas delas publicadas no Jornal da USP. Esse fato mostra que não houve mudanças na tendência geral, quer quanto ao valor dos investimentos por aluno, quer quanto à comparação entre os setores público e privado.

CONCURSO PÚBLICO PREFEITURA MUNICIPAL DE GUAMARÉ/RN
EDITAL Nº 001/2023

Situação similar ocorre na educação básica. Dadas as mesmas condições econômicas e sociais dos estudantes e considerando uma mesma região do País, estudantes das instituições privadas só apresentam um desempenho equivalente ao dos estudantes das escolas públicas quando seus orçamentos, por matrícula, são bem superiores aos orçamentos das escolas públicas. Essa afirmação tem como base análise dos microdados do Enem.

Como regra, embora possa haver exceções, o setor público oferece um atendimento aos estudantes melhor do que o oferecido pelo setor privado cujas instituições têm o mesmo orçamento por pessoa matriculada. Como corolário dessa constatação, com a mesma quantidade de recursos por aluno, o setor público obtém melhor desempenho que o setor privado, tanto no ensino superior como na educação básica.

Não é apenas na educação que o setor público se mostra mais eficiente e obtém melhores resultados. Na área de saúde ocorre o mesmo: nenhum sistema privado de saúde conseguiria o desempenho do SUS com um orçamento equivalente, da ordem de R\$ 150 por mês e por pessoa, aí incluídas as despesas da União, dos Estados e do Distrito Federal.

Além da questão meramente financeira, há muitos pontos positivos a favor do ensino público em comparação com o ensino privado. O setor público, por não cobrar mensalidades, não depende da capacidade da população para arcar com as despesas educacionais. Assim, ele pode oferecer o curso mais necessário em cada região, independentemente do poder aquisitivo da população local, coisa impossível no caso de instituições privadas. É comum, nas instituições públicas, o oferecimento, aos estudantes, de alimentação subsidiada, moradia e atendimento em saúde; a evasão tende a ser menor do que nas instituições privadas e o acesso aos professores, maior. As possibilidades de atividades culturais e esportivas são maiores nas instituições públicas.

Talvez haja alguns pouquíssimos casos em que seja mais favorável uma colaboração com entidades não governamentais para superar alguns problemas específicos e em alguns momentos. No entanto, como regra e na enorme maioria dos casos, a privatização da educação escolar, ainda que parcialmente, é uma péssima ideia e uma prática que deve ser repudiada. Por implicar piores desempenhos com a mesma quantidade de recursos, é muito ruim, especialmente em um país carente de ensino e de profissionais e com recursos financeiros também limitados.

Disponível em: <<https://jornal.usp.br>>. Acesso em 01 jul. 2023.[Adaptado]

01. No texto, há um predomínio do tipo

- A) explicativo, em que se desenvolve um movimento de refutação de uma tese anterior.
- B) explicativo, em que se desenvolve um movimento de ratificação de uma tese anterior.
- C) argumentativo, em que se desenvolve um movimento de refutação de uma tese anterior.
- D) argumentativo, em que se desenvolve um movimento de ratificação de uma tese anterior.

02. Ao concluir o texto, o autor

- A) é categórico ao considerar como improdutivo a parceria entre o público e o privado na educação.
- B) modaliza o discurso ao se referir à necessidade de parceria entre o público e o privado na educação.
- C) é categórico ao considerar todo e qualquer processo de privatização da educação com algo fadado ao insucesso.
- D) modaliza o discurso ao se referir ao caráter nocivo da privatização em países com sistema educacional deficitário.

03. Sobre a progressão do tema, é correto afirmar:

- A) no parágrafo 9 é desenvolvida ideia que se contrapõe ao que é abordado entre os parágrafos 2 e 8.
- B) o parágrafo 7 é desenvolvido por comparação e ele tão somente reforça a ideia do parágrafo anterior.
- C) do parágrafo 2 ao 8 é abordado um dos aspectos do tema; há uma mudança de foco no parágrafo 9.
- D) o parágrafo 12 sinaliza que a abordagem do tema se dá, exclusivamente, pelo viés da questão financeira.

04. Apresenta propósito comunicativo semelhante ao do texto desta prova o gênero textual

- A) editorial.
- B) notícia.
- C) artigo informativo.
- D) relatório técnico.

As questões 5 e 6 referem-se ao trecho reproduzido abaixo.

Como regra, embora possa haver exceções, o setor público oferece um atendimento aos estudantes melhor do que o oferecido pelo setor privado **cujas** instituições têm o mesmo orçamento por pessoa matriculada. Como **corolário** dessa constatação, com a mesma quantidade de recursos por aluno, o setor público obtém melhor desempenho que o setor privado, tanto no ensino superior como na educação básica.

05. A palavra “cuja”, nesse contexto linguístico,

- A) é pronome possessivo variável, estabelece relação de posse e exerce a função de adjunto adverbial.
- B) é pronome possessivo invariável, estabelece relação de posse e exerce a função de adjunto adverbial
- C) é pronome relativo invariável, estabelece relação de posse e exerce função sintática de adjunto adnominal.
- D) é pronome relativo variável, estabelece relação de posse e exerce função sintática de adjunto adnominal.

06. O uso da palavra “corolário” remete a

- A) um fato que se opõe a outro.
- B) uma situação que exclui a outra.
- C) um fato que se sobrepõe a outro.
- D) uma situação que é decorrente de outra.

07. Leia o trecho abaixo.

Essas variações são, em média, da ordem de 20% ou 30%. **Entretanto, como** o orçamento total é fixo, **caso** os valores para alguns cursos tenham sido subestimados, outros, necessariamente, estarão superestimados e, **portanto**, não deve haver um erro para menos ou para mais em todas as estimativas.

Sobre as palavras “entretanto”, “como”, “caso” e “portanto”, nesse trecho, é correto afirmar:

- A) “entretanto” interliga orações e estabelece relação de contraposição; “como” interliga orações e estabelece relação de comparação; “caso” interliga orações e estabelece relação de finalidade; “portanto” interliga orações e estabelece relação de conclusão.
- B) “entretanto” interliga períodos e estabelece relação de contraposição; “como” interliga orações e estabelece relação de causa; “caso” interliga orações e estabelece relação de condição; “portanto” interliga orações e estabelece relação de conclusão.
- C) “entretanto” interliga períodos e estabelece relação de conclusão; “como” interliga orações e estabelece relação de explicação; “caso” interliga orações e estabelece relação de finalidade; “portanto” interliga orações e estabelece relação de contraposição.
- D) “entretanto” interliga períodos e estabelece relação de conclusão; “como” interliga orações e estabelece relação de conformidade; “caso” interliga orações e estabelece relação de condição; “portanto” interliga orações e estabelece relação de conclusão.

08. A palavra “que” está empregada com função de conjunção em

- A) “Vale observar que esses valores estimados têm incertezas [...]”
- B) “No caso de algumas unidades que oferecem cursos a estudantes [...]”
- C) “[...] unidades específicas (prefeituras dos campi, Reitoria etc.), que foram distribuídas [...]”
- D) “[...] algumas unidades que oferecem cursos a estudantes de outras unidades [...]”

09. Analise o período abaixo.

No caso de algumas unidades que oferecem cursos a[1] estudantes de outras unidades em quantidade significativa, parte do orçamento foi atribuída àquelas[2] unidades que recebem os cursos.

Sobre as palavras em destaque, é correto afirmar:

- A) Em 1 não ocorre crase, uma vez que a transitividade do verbo “oferecer” é somente direta e o a antecede um substantivo empregado em sentido individualizador; em 2, ocorre crase, uma vez que a preposição exigida pela regência do verbo funde-se com o pronome demonstrativo.
- B) Em 1 não ocorre crase, uma vez que a transitividade do verbo “oferecer” é somente indireta e o a antecede um substantivo empregado em sentido generalizador; em 2, ocorre crase, uma vez que a preposição exigida pela regência do verbo funde-se com o pronome indefinido.
- C) Em 1 não ocorre crase, uma vez que, apesar da regência do verbo “oferecer”, o a antecede um substantivo empregado em sentido generalizador; em 2, ocorre crase, uma vez que a preposição exigida pela regência do verbo funde-se com o pronome demonstrativo.
- D) Em 1 não ocorre crase, uma vez que, apesar da regência do verbo “oferecer”, o a antecede um substantivo empregado em sentido individualizador; em 2, ocorre crase, uma vez que a preposição exigida pela regência do verbo funde-se com o pronome indefinido.

10. Leia o trecho abaixo.

Um dos “arqumentos” frequentemente usados para justificar as privatizações [...]

As aspas foram empregadas para

- A) assinalar palavra de uso conotativo.
- B) delimitar trecho de citação textual.
- C) desqualificar uma visão corrente.
- D) sinalizar palavra de uso popular.

11. Analise o período abaixo.

Além da questão meramente financeira, há muitos pontos positivos a favor do ensino público em comparação com o ensino privado.

É correto afirmar que esse período

- A) é simples, construído em torno de um verbo irregular e na forma impessoal.
- B) é simples, construído em torno de um verbo regular e na forma impessoal.
- C) é composto por duas orações, construídas em torno de verbos irregulares e pessoais.
- D) é composto por duas orações, construídas em torno de verbos regulares e pessoais.

12. Considere o trecho abaixo.

É possível analisar os custos por aluno dos vários cursos separando-os em três grupos [...]

De acordo com as orientações normativas da língua portuguesa, o uso do pronome oblíquo em vez de um pronome do caso reto, nesse trecho,

- A) é devido à transitividade do verbo “separar”, que exige um complemento indireto.
- B) é devido à transitividade do verbo “separar”, que exige um complemento direto.
- C) é opcional, uma vez que o pronome do caso reto, nessa posição, exerceria a mesma função sintática.
- D) é opcional, uma vez que, nesse caso, os pronomes oblíquos e retos não exercem função sintática.

13. Leia o período abaixo.

Um segundo aspecto diz respeito às despesas com pesquisa, feitas pela e na Universidade, que não devem ser incluídas como despesas com ensino uma vez que elas são, nas contas nacionais, incluídas nas despesas com ciência e tecnologia; incluí-las também como despesas com educação seria fazer uma dupla contabilidade.

Nesse período, o substantivo **despesas** é substituído por

- A) um pronome relativo que exerce função sintática de objeto direto, um pronome pessoal reto e um pronome pessoal oblíquo.
- B) um pronome relativo que exerce função sintática de adjunto adverbial, um pronome pessoal oblíquo e um pronome pessoal reto.
- C) um pronome relativo que exerce função sintática de objeto indireto, um pronome pessoal oblíquo e um pronome pessoal reto.
- D) um pronome relativo que exerce função sintática de sujeito, um pronome pessoal reto e um pronome pessoal oblíquo.

As questões 14 e 15 referem-se ao trecho reproduzido abaixo.

Como regra, embora possa haver exceções, o setor público oferece um atendimento aos estudantes melhor do que o oferecido pelo setor privado [...]

14. Sobre a locução verbal presente nesse trecho, considerando-se as orientações normativas da língua portuguesa, é correto afirmar:

- A) o verbo auxiliar está no singular porque é um verbo impessoal.
- B) é opcional, nessa situação, flexionar o verbo principal ou o auxiliar no plural.
- C) o verbo auxiliar está no singular devido à impessoalidade do verbo principal.
- D) é opcional, nessa situação, flexionar o verbo principal ou o auxiliar no singular.

15. O verbo auxiliar da locução verbal presente nesse trecho está no modo

- A) subjuntivo, e isso é motivado pela presença da palavra “embora”.
- B) imperativo, e isso é motivado pela presença da palavra “embora”.
- C) imperativo, e isso é motivado pelo verbo principal empregado.
- D) subjuntivo, e isso é motivado pelo verbo principal empregado.

QUESTÕES DE MÚLTIPLA ESCOLHA – LÓGICA

16. Três amigas que trabalham em cargos diferentes na Prefeitura de Guimarães/RN participaram de uma corrida de rua. Dessa situação, sabe-se:

- I. Amanda correu mais que a enfermeira;
- II. Beatriz é fisioterapeuta;
- III. Carla não foi a mais lenta das três na corrida;
- IV. As três amigas ocupam, na prefeitura, os cargos de enfermeira, fisioterapeuta e psicóloga.

Se essas quatro afirmações são verdadeiras, deve-se concluir que

- A) Carla ocupa o cargo de psicóloga.
- B) Amanda foi mais lenta que Beatriz.
- C) Amanda foi a mais rápida entre as três.
- D) Carla foi a mais rápida das três amigas.

17. Dentre 45 servidores da prefeitura de Guimarães/RN, sabe-se que 11 moram em outros municípios, 13 mulheres moram em Guimarães/RN e 27 são homens. Diante dessas informações, deve-se concluir que

- A) 6 mulheres não moram em Guimarães/RN.
- B) 7 homens não moram em Guimarães/RN.
- C) 19 é o total de servidoras mulheres.
- D) 21 homens moram em Guimarães/RN.

18. Gerson vai fazer os concursos públicos de três cidades: Guaramé, Palheras e Unapema. Seu amigo Jaime, excelente estatístico, afirmou que a probabilidade de Gerson ser aprovado nesses concursos é de 35,0%, 55,0% e 40,0%, respectivamente. Considerando que os cálculos de Jaime estejam corretos, a probabilidade de Gerson não ser aprovado em nenhum dos concursos está entre

- A) 16,0% e 17,0%.
- B) 16,5% e 17,5%.
- C) 17,0% e 18,0%.
- D) 17,5% e 18,5%.

19. Sabe-se que existem concurseiros inteligentes e que existem concurseiros estudiosos. Considerando verdadeira a frase "Todos os inteligentes são estudiosos", é correto afirmar que

- A) quem não é inteligente é estudioso.
- B) existem inteligentes que não estudam.
- C) existem estudiosos que são inteligentes.
- D) alguns não estudiosos podem ser inteligentes.

CONCURSO PÚBLICO PREFEITURA MUNICIPAL DE GUAMARÉ/RN
EDITAL Nº 001/2023

20. Em um concurso público, os candidatos foram desafiados a calcular os anagramas da palavra GUAMARÉ. Desconsiderando acentos e identificando apenas aqueles anagramas que começam e terminam com consoantes, acertaram a questão os candidatos que assinalaram como resposta

- A) 360.
- B) 720.
- C) 1440.
- D) 2520.

21. A sequência de letras e números, a seguir, obedece a uma determinada regra de criação.

9X	49T	121P	?
----	-----	------	---

Sendo assim, o quarto elemento da sequência será

- A) 147K.
- B) 169M.
- C) 225L.
- D) 255J.

22. Ao realizar uma questão de lógica, Marta deparou-se com as seguintes afirmações:

- I. R e S são proposições simples;
- II. As proposições estão representadas na fórmula:

$$\neg R \wedge (\neg S \rightarrow R) \rightarrow \neg(R \wedge \neg S)$$

III. A tabela-verdade que representa a fórmula é:

R	S	$\neg R$	$\neg S$	$(\neg S \rightarrow R)$	$\neg R \wedge (\neg S \rightarrow R)$	$(R \wedge \neg S)$	$\neg(R \wedge \neg S)$	$\neg R \wedge (\neg S \rightarrow R) \rightarrow \neg(R \wedge \neg S)$
V	V	?	F	?	F	F	?	V
V	?	F	?	V	?	?	?	?
F	V	V	F	?	V	F	V	?
?	F	?	V	F	F	?	V	V

Considerando que todo V = 1 e todo F = 0, se Marta somar todos os valores na tabela-verdade representados por ?, encontrará como resultado

- A) 6.
- B) 7.
- C) 8.
- D) 9.

23. Se somarmos todos os servidores que ocupam o cargo de Auxiliar de Serviços Gerais (ASG) de três secretarias de Guimarães/RN e dividirmos em grupos de 3 ou de 5 ou de 7 pessoas, sempre restarão 4 ASGs. Com o concurso público que está em andamento no município, a prefeitura planeja que o total de ASGs, somada as três secretarias, chegue a 150. Isso ocorrerá, se e somente se, forem contratados um número de novos ASGs igual a

- A) 38.
- B) 41.
- C) 45.
- D) 52.

24. Rafa foi até o Mercadinho Guama-box e levou sua bolsa de moedas para pagar as compras. O quadro abaixo apresenta a quantidade de moedas que ela tinha dentro da bolsa.

VALOR DA MOEDA (R\$)	QUANTIDADE DE MOEDAS
0,05	10
0,10	15
0,25	15
0,50	9
1,00	8

O valor total da compra deu R\$ 15,30 e Rafa decidiu pagar com a menor quantidade de moedas possível. Nesse caso, a quantidade de moedas utilizada por ela para pagar a compra foi

- A) 28.
- B) 29.
- C) 30.
- D) 31.

25. Se Nita é paulista, então Neto não é potiguar. Ou Neto é potiguar, ou José é paraibano. Se Maria não é cearense, Nita é paulista. Ora, nem José é paraibano e nem Assis é carioca. Logo,

- A) Nita é paulista e Maria é cearense.
- B) Se Neto é potiguar, Nita é paulista.
- C) José é paraibano ou Nita é paulista.
- D) Maria é cearense e Neto é potiguar.

QUESTÕES DE MÚLTIPLA ESCOLHA – CONHECIMENTOS ESPECÍFICOS

26. A coloração de Gram é uma técnica comum usada para diferenciar dois grandes grupos de bactérias com base em seus diferentes constituintes da parede celular. Esse procedimento distingue entre os grupos Gram-positivo e Gram-negativo, colorindo esses microrganismos de vermelho ou violeta. Em relação a esse método, o reagente utilizado, que tem a função de agente mordente, é
- A) Lugol.
 - B) Fucsina.
 - C) Álcool cetona.
 - D) Cristal violeta.
27. Na microbiologia, os meios de cultura podem ser classificados em simples, enriquecidos ou seletivos. Os meios de cultura simples são utilizados na semeadura primária, permitindo o crescimento da maioria dos microrganismos. Já os enriquecidos, possuem nutrientes que favorecem o crescimento de microrganismos mais exigentes. Os seletivos, por sua vez, são formulados para inibir o crescimento de alguns microrganismos enquanto permite o crescimento de outros. A opção que apresenta apenas meios seletivos é
- A) Ágar MacConkey (MC), Ágar chocolate e Ágar Cetrimide.
 - B) Ágar Thayer-Martin, Ágar Hektoen Enteric (HE) e Ágar Sabouraud.
 - C) Ágar Salmonella-Shigella (SS), Água peptonada e Meio Löwenstein Jensen.
 - D) Ágar Eosina Azul de Metileno (EMB), Meio Löwenstein Jensen e Ágar sangue.
28. A hepatite é uma inflamação do fígado. Ela pode estar relacionada a diversas causas, como o uso de alguns medicamentos, a intoxicação por defensivos agrícolas, o consumo excessivo de bebidas alcoólicas e a contaminação por agentes infecciosos. Entre os marcadores sorológicos e moleculares da hepatite B, a opção que relaciona corretamente o marcador com a sua função é
- A) IgM Anti-HBc – Anticorpo contra o HBcAg - Indica infecção passada pelo HBV.
 - B) HBV-DNA – O ácido nucleico viral está presente durante toda a infecção em níveis variáveis. Ele não pode ser detectado por testes de carga viral.
 - C) Anti-HBs – Anticorpo produzido contra o HBsAg - Indica imunidade contra o vírus. Pode ser originado de uma infecção curada com ou sem a intervenção médica ou por vacinação.
 - D) HBsAg – Proteína de superfície do vírus da hepatite B. Pode ser detectada em altos níveis durante a infecção aguda. A presença deste marcador indica que a pessoa está infectada pelo HBV. A detecção do HBsAg por mais de seis meses é um indicativo de hepatite B aguda.
29. De acordo com a Resolução Nº 431, de 17 de fevereiro de 2005, que dispõe sobre as infrações e sanções éticas e disciplinares aplicáveis aos farmacêuticos, existem diversos tipos de pena. A opção que descreve corretamente a pena é
- A) A advertência, com o emprego da palavra “censura”, será aplicada, de forma verbal, quando a falta disciplinar for leve.
 - B) A pena de advertência será aplicada, de forma verbal, pelo Fiscal do Conselho Regional de Farmácia da jurisdição, quando a falta disciplinar for leve.
 - C) A pena de multa consiste no recolhimento de importância em espécie, variável segundo a gravidade da infração, de 1 (um) a 3 (três) salários-mínimos regionais, aplicada com publicidade.
 - D) A pena de suspensão consiste no impedimento de qualquer atividade profissional, variável segundo a gravidade da infração, de 1 (um) mês a 1 (um) ano, e será imposta por motivos de falta grave, de pronúncia criminal ou de prisão em virtude de sentença, aplicável pelo Conselho Regional de Farmácia, com publicidade.

30. Nos laboratórios de análises clínicas, comumente usam-se aparelhos automatizados para a realização do hemograma. Esses aparelhos, geralmente, baseiam-se no princípio da impedância para a contagem das células e calculam ainda alguns índices hematimétricos. Sobre o RDW (amplitude de distribuição dos eritrócitos), é correto afirmar que valores elevados desse índice indicam
- A) anisocitose.
 - B) macrocitose.
 - C) microcitose.
 - D) normocitose.
31. A hemoglobina glicada (HbA1c) é um dos exames mais solicitados pelos médicos, sendo muito utilizado no monitoramento da glicose sanguínea. Acerca desse exame, é correto afirmar:
- A) A formação da HbA1c é reversível.
 - B) As amostras utilizadas podem ser soro ou sangue total.
 - C) A sua determinação pode ser feita por imunoturbidimetria.
 - D) Para realização do exame, é necessário jejum de, pelo menos, 8h.
32. De acordo com a Resolução da Diretoria Colegiada (RDC) ANVISA (Agência Nacional de Vigilância Sanitária) N.º 306/04 e Resolução CONAMA (Conselho Nacional do Meio Ambiente) N.º 358/05, os Resíduos dos Serviços de Saúde são classificados em cinco grandes grupos: A, B, C, D e E. De acordo com essa classificação, a opção que lista corretamente a classe e os resíduos contidos nela é:
- A) Grupo A – resíduos que não apresentem risco biológico, químico ou radiológico à saúde ou ao meio ambiente, podendo ser equiparados aos resíduos domiciliares.
 - B) Grupo C – Materiais perfurocortantes ou escarificantes, tais como lâminas de barbear, agulhas, escalpes, lâminas, laminulas, lâminas de bisturi, lancetas e utensílios de vidro quebrados no laboratório.
 - C) GRUPO D – resíduos que não apresentem risco biológico, químico ou radiológico à saúde ou ao meio ambiente, podendo ser equiparados aos resíduos domiciliares.
 - D) Grupo E – rejeitos radioativos ou contaminados com radionuclídeos, provenientes de laboratórios de análises clínicas, serviços de medicina nuclear e radioterapia, segundo a resolução CNEN (Comissão Nacional de Energia Nuclear) -6.05.
33. As amostras para determinação dos níveis séricos de bilirrubinas direta e total devem ser coletadas em frasco âmbar para evitar a degradação dessas substâncias pela luz solar. O método utilizado para essa dosagem é o colorimétrico, em que a bilirrubina se liga ao ácido sulfanílico formando um complexo de cor vermelha. Esse complexo é denominado
- A) Biliverdina.
 - B) Azobilirrubina.
 - C) Azobilirrubinogênio.
 - D) Glicuronil bilirrubina.
34. No laboratório do hospital, um paciente realizou hemograma com uma contagem de leucócitos de 29 mil. Ao analisar a lâmina no microscópio, foi observada a presença de grande quantidade de eritroblastos (23% de eritroblastos), sendo necessário ajustar a contagem global de leucócitos. O valor da leucometria corrigida é de
- A) 23.600.
 - B) 26.000.
 - C) 27.700.
 - D) 32.000.

35. A Portaria N.º 5, de 21 de fevereiro de 2006, inclui doenças na relação nacional de notificação compulsória, define doenças de notificação imediata, relação dos resultados laboratoriais que devem ser notificados pelos Laboratórios de Referência Nacional ou Regional e normas para notificação de casos. De acordo com essa portaria, é correto afirmar:
- A) É permitida a exclusão de doenças e agravos componentes da Lista Nacional de Doenças de Notificação Compulsória pelos gestores municipais e estaduais do SUS.
 - B) Os agravos de notificação imediata, constantes do Anexo II desta Portaria, devem ser notificados em, no máximo, 24 horas a partir do momento da suspeita inicial.
 - C) Os agravos de notificação imediata, constantes do Anexo II dessa Portaria, devem ser notificados em até 48 horas a partir do momento da suspeita inicial.
 - D) Os agravos de notificação imediata, constantes do Anexo II desta Portaria, devem ser notificados em até 72 horas a partir do momento da suspeita inicial.
36. A Portaria N.º 344, de 12 de maio de 1998, aprova o Regulamento Técnico sobre substâncias e medicamentos sujeitos a controle especial. No artigo primeiro, são listadas diversas definições, sobre essas definições, é correto afirmar:
- A) Entorpecente – Substância que pode determinar dependência física ou psíquica e relacionada, como tal, nas listas aprovadas pela Convenção sobre Substâncias Psicotrópicas, reproduzidas nos anexos deste Regulamento Técnico.
 - B) Livro de Registro Específico – Livro destinado ao registro de todas as preparações magistrais manipuladas em farmácias.
 - C) Livro de Receituário Geral – Livro destinado à anotação, em ordem cronológica, de estoques, de entradas (por aquisição ou produção), de saídas (por venda, processamento, uso) e de perdas de medicamentos sujeitos ao controle especial.
 - D) Licença de Funcionamento – Permissão concedida pelo órgão de saúde competente dos Estados, Municípios e Distrito Federal, para o funcionamento de estabelecimento vinculado a empresa que desenvolva qualquer das atividades enunciadas no artigo 2º deste Regulamento Técnico.
37. A identificação de uma enterobactéria começa com a análise do material semeado. As amostras podem ser as mais variáveis como: secreções, líquidos nobres, biópsias, fezes ou urina. Em se tratando de uma amostra de fezes, esta deve ser semeada em
- A) Ázgar sangue e Mac Conkey.
 - B) Ágar Chocolate e Mac Conkey.
 - C) Mac Conkey e Salmonella-Shigella.
 - D) CLED ou ágar sangue e Mac Conkey.
38. A hipocalcemia é um distúrbio hidroeletrólítico bastante comum em unidades de terapia intensiva -UTIs podendo ter sua causa atribuída ao uso de diuréticos, vômitos e diarreia. Qual dosagem deve ser realizada para monitorar essa condição clínica:
- A) Dosagem de potássio.
 - B) Dosagem de cálcio.
 - C) Dosagem de magnésio.
 - D) Dosagem de sódio.

39. A enterobiose é uma helmintose que tem alta prevalência nas crianças em idade escolar. Sua transmissão se dá, eminentemente, em ambientes domésticos ou coletivos fechados (creches, asilos, enfermarias infantis etc.) e apresenta como sintomatologia o prurido anal noturno e continuado. Em relação ao mecanismo de transmissão, é correto afirmar que ele ocorre por
- A) autoinfecção externa ou direta: quando ovos presentes na poeira ou alimentos atingem o mesmo hospedeiro que os eliminou.
 - B) heteroinfecção: as larvas eclodem ainda dentro do reto e, depois, migram até o ceco, transformando-se em vermes adultos.
 - C) retroinfecção: as larvas eclodem na região perianal (externamente), penetram pelo ânus e migram pelo intestino grosso chegando até o ceco, onde se transformam em vermes adultos.
 - D) via indireta: quando ovos presentes na poeira ou nos alimentos atingem novo hospedeiro (é também conhecida como primoinfecção).
40. No exercício da profissão farmacêutica, é preciso estar atento às legislações pertinentes ao exercício profissional, bem como às resoluções do Conselho Federal de Farmácia (CFF). A resolução que regulamenta as atribuições clínicas do farmacêutico e dá outras providências é a
- A) CFF N.º 417.
 - B) CFF N.º 418.
 - C) CFF N.º 431.
 - D) CFF N.º 585.
41. Para a definição do diagnóstico de sífilis, é necessário correlacionar os dados clínicos, os resultados de testes diagnósticos, o histórico de infecções passadas e a investigação de exposição recente. Acerca do diagnóstico da sífilis, é correto afirmar:
- A) Os exames diretos são os testes mais utilizados na prática clínica para auxiliar na investigação da sífilis.
 - B) As colorações com prata e demais corantes histológicos possuem alta sensibilidade e especificidade para *T. pallidum*, além de serem técnicas mais complexas.
 - C) São testes treponêmicos disponíveis para o diagnóstico da sífilis: Imunofluorescência direta, ampliação de ácidos nucleicos (NAAT), testes rápidos e FTA-Abs.
 - D) Testes rápidos treponêmicos caracterizam-se, metodologicamente, como testes imunocromatográficos que permitem a pesquisa de anticorpos do tipo treponêmico em amostras biológicas.
42. A leishmaniose visceral, também conhecida como calazar, é uma doença que requer atenção, principalmente porque, se não tratada, pode evoluir a óbito em mais de 90% dos casos. Sobre essa patologia, é correto afirmar:
- A) É transmitida pelo contato com a saliva de cães infectados.
 - B) É transmitida pela picada do díptero *Lutzomyia longipalpis*.
 - C) O flebotômico inocula as formas epimastigotas no hospedeiro.
 - D) O diagnóstico pode ser realizado a partir de material colhido diretamente da lesão por biópsia.

43. O Hórus é uma importante ferramenta tecnológica utilizada para auxiliar os gestores de saúde na qualificação da assistência farmacêutica, bem como na transparência dos serviços prestados, tendo em vista as diretrizes traçadas pela Política Nacional de Assistência Farmacêutica. Sobre essa ferramenta, é correto afirmar:
- A) Trata-se de um sistema informatizado, desenvolvido pelo Departamento de Assistência Farmacêutica e Insumos Estratégicos (DAF), em parceria com a Secretaria Municipal de Saúde de Recife e o Departamento de Informática do SUS (DATASUS).
 - B) O acesso às funcionalidades do Hórus pode ser realizado a partir de perfis distintos que permitem a comunicação com diferentes funcionalidades do sistema e cada profissional deve ter e-mail próprio para acesso ao Hórus; porém, cada profissional só pode ser cadastrado em um perfil no sistema.
 - C) Durante o processo de implantação do Hórus, é necessário realizar a contagem dos produtos em estoque (inventário) e registrar essa informação no sistema, utilizando o tipo de movimentação “Saldo de implantação”; devem ser levantados somente os dados de lote, a validade e a quantidade de cada medicamento.
 - D) O sistema foi desenvolvido em plataforma web, não permitindo a integração com outros sistemas, como Cadastro Nacional de Estabelecimentos de Saúde (Cnes), Sistema de Cadastramento de Usuários do SUS (CadSUS Web) e Catálogo de Materiais e Medicamentos do governo federal (Catmat), sendo esse um ponto negativo.
44. É um protozoário patogênico comumente encontrado em humanos, nos países industrializados. Os trofozoítos são piriformes e medem de 7 a 30 µm de comprimento, possuem cinco flagelos: quatro flagelos localizados anteriormente e um, posteriormente, ao longo da membrana externa da membrana ondulante. Na extremidade anterior mais larga, geralmente localiza-se o núcleo grande, que contém muitos grânulos de cromatina e um cariossomo pequeno. Também há muitos grânulos no citoplasma, que, geralmente, não são observados em amostras coradas com Giemsa. Essa descrição refere-se ao protozoário
- A) Giardia lamblia.
 - B) Leishmania spp.
 - C) Trypanosoma cruzi.
 - D) Trichomonas vaginalis.
45. O fenobarbital é um barbitúrico de ação longa e anticonvulsivante eficaz. No mercado, está disponível nas seguintes formas farmacêuticas: solução injetável, comprimido e solução oral. De acordo com a Portaria N.º 344/1998 esse medicamento pertence à lista
- A) A.
 - B) B1.
 - C) B2.
 - D) C.
46. A lipase é uma enzima produzida pelo pâncreas, sendo um marcador primordial de doença pancreática. Os níveis de lipase ficam elevados, principalmente, na pancreatite aguda e, frequentemente, na pancreatite crônica. Acerca da lipase, é correto afirmar:
- A) No organismo, a lipase atua na digestão do amido e do glicogênio contidos nos alimentos.
 - B) Para realização de uma dosagem, é necessário, obrigatoriamente, um jejum de pelo menos 8h.
 - C) A dosagem da lipase pode ser realizada em amostras de soro, plasma ou sangue total, sendo esta última a mais utilizada.
 - D) A lipase é um marcador mais sensível e mais específico de doença pancreática aguda do que a amilase.

47. A Portaria N.º 344/1998, que aprova o Regulamento Técnico sobre substâncias e medicamentos sujeitos a controle especial, é constantemente atualizada. Recentemente, foi publicada no Diário Oficial da União (DOU), a Resolução - RDC N.º 812, de 31 de agosto de 2023, que trata de uma importante mudança na portaria. A opção que descreve corretamente essa mudança é
- A) Fica permitida a compra e a venda dos medicamentos sujeitos a controle especial a serem entregues, remotamente, através da internet.
 - B) Fica permitida a entrega remota de medicamentos sujeitos a controle especial realizada por estabelecimento dispensador, inclusive a entrega remota definida por programas governamentais, desde que atendidas as disposições dessa Portaria.
 - C) A entrega remota de medicamentos sujeitos a controle especial realizada por estabelecimento dispensador, inclusive a entrega remota definida por programas governamentais, não necessita de retenção de via original da Notificação de Receita ou da Receita de Controle Especial correspondente.
 - D) Os registros da dispensação de medicamentos sujeitos a controle especial não precisam ficar disponíveis no estabelecimento dispensador para fins de acompanhamento do paciente e da fiscalização pela autoridade sanitária competente.
48. O uso de antidepressivos tem crescido consideravelmente nos últimos anos. De acordo com os *Centers for Disease Control* (CDC), os antidepressivos estão consistentemente entre as três classes de medicações mais comumente prescritas nos Estados Unidos. Sobre esses medicamentos, é correto afirmar:
- A) Os inibidores seletivos da recaptção de serotonina (ISRSs) podem também ser chamados de "tricíclicos" por causa de sua estrutura química, que tem três anéis de carbono.
 - B) Os inibidores seletivos da recaptção de serotonina (ISRSs) agem, como o próprio nome já diz, inibindo a recaptção de serotonina; estão incluídos nessa classe a sertralina, a fluoxetina e o escitalopram.
 - C) Quando o paciente está em uso de algum inibidor seletivo da recaptção de serotonina (ISRS), é necessário adotar dieta pobre em tiramina, aminoácido precursor de catecolaminas, de modo a evitar uma crise hipertensiva potencialmente fatal.
 - D) O mecanismo de ação dos inibidores seletivos da recaptção de serotonina (ISRSs), em nível pré-sináptico, é o bloqueio de recaptura de monoaminas, principalmente norepinefrina (NE) e serotonina (5-HT) e, em maior proporção, dopamina (DA).
49. A albumina é uma proteína do plasma do sangue, produzida naturalmente pelo fígado, mas que também pode ser encontrada em alguns alimentos. Ela é responsável, principalmente, por manter constante os níveis de líquido nos vasos sanguíneos. A hiperalbuminemia é o valor aumentado de albumina no sangue, que está relacionada à
- A) cirrose com ascite.
 - B) desnutrição.
 - C) desidratação aguda.
 - D) síndrome nefrótica.
50. Uma paciente está internada em um hospital e necessita de uma transfusão de sangue. Ela recebeu um concentrado de hemácias. No entanto, antes da infusão, verificou-se que o material foi conectado no paciente errado. Tendo como base alguns conceitos-chave da Classificação Internacional de Segurança do Paciente da Organização Mundial da Saúde, o episódio é classificado como
- A) risco.
 - B) Near Miss.
 - C) evento adverso.
 - D) incidente sem lesão.