



Caderno de Provas

CPJS – 02 NS

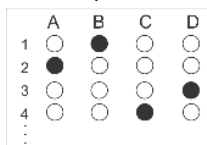
PROFESSOR DE GEOGRAFIA

**Editais Nº. 001/2023 –
Prefeitura Municipal de Jardim do Seridó/RN**

Data: ____/____/____

INSTRUÇÕES GERAIS PARA A REALIZAÇÃO DA PROVA

- Use apenas caneta esferográfica de tinta azul ou preta.
- Escreva a data, a sua assinatura e o seu número de inscrição no espaço indicado nesta capa.
- A prova terá duração máxima de 3 (três) horas, incluindo o tempo para responder a todas as questões do **Caderno de Provas** e preencher a **Folha de Respostas**.
- Antes de retirar-se definitivamente da sala, entregue a **Folha de Respostas** e o **Caderno de Provas** ao fiscal.
- Este **Caderno de Provas** contém, respectivamente, 10 (dez) questões de Língua Portuguesa, 05 (cinco) questões de Didática e 15 (quinze) questões de Conhecimentos específicos.
- Se o **Caderno de Provas** contiver alguma imperfeição gráfica que impeça a leitura, comunique isso imediatamente ao Fiscal, para que seja efetuada de imediato a troca do Caderno.
- Cada questão de múltipla escolha apresenta apenas **uma** resposta correta. Para a marcação da alternativa escolhida na **Folha de Respostas**, pinte completamente o campo correspondente conforme a figura a seguir:



- Os rascunhos e as marcações feitas neste **Caderno de Provas** não serão considerados para efeito de avaliação.
- Interpretar as questões faz parte da avaliação; portanto, não é permitido solicitar esclarecimentos aos Fiscais.
- O preenchimento da **Folha de Respostas** é de sua inteira responsabilidade.
- A quantidade de questões objetivas e respectivas pontuações desta prova estão apresentadas a seguir:

<i>Disciplina</i>	<i>Número de questões</i>	<i>Pontos</i>
Língua Portuguesa	10 questões	30 pontos
Didática	05 questões	10 pontos
Conhecimentos específicos	15 questões	60 pontos
PONTUAÇÃO TOTAL		100 pontos

ASSINATURA DO CANDIDATO:

NÚMERO DE INSCRIÇÃO:

QUESTÕES DE MÚLTIPLA ESCOLHA – LÍNGUA PORTUGUESA

As questões de 1 a 10 referem-se ao texto reproduzido a seguir.

Além do normal

Hélio Schwartzman

O ser humano é uma espécie engenhosa, e isso pode ser um problema. Nossa tendência de procurar soluções cada vez mais eficientes para problemas nos rendeu bons frutos. Tente imaginar como seria a vida sem água corrente ou transporte mecanizado. Ainda que você possa nutrir certa nostalgia por um passado idealizado, sem a parafernália tecnológica que acumulamos ao longo especialmente dos dois últimos séculos, nós seríamos muito mais pobres e menos saudáveis. Na verdade, bilhões de nós nem existiriam.

Há algumas situações, porém, em que a eficiência pode fazer mal. Refiro-me aqui especificamente ao que a literatura chama de estímulos supernormais, que são aqueles que produzem uma resposta mais acentuada (e nociva) do que o previsto pela evolução. Nossos corpos lidavam bem com açúcares e gorduras quando eles eram difíceis de encontrar. Mas, depois que aprendemos a fazer pizzas e bolos, a obesidade se tornou um problema de saúde pública.

A mesma coisa com as drogas. O chá de coca dificilmente causa dependência. Mas, depois que descobrimos como isolar a cocaína, ficamos com um produto muito mais perigoso. Outro exemplo? A maconha da minha juventude tinha menos de 2% de THC; hoje, há cultivares com mais de 25%. É outra droga, e registramos muito mais casos de psicose desencadeada por *Cannabis*.

O excesso de eficiência agora atinge as redes sociais. Elas são tão boas em mobilizar o sistema de recompensas do cérebro e sequestrar a atenção que isso levou autoridades americanas a afirmarem que as redes sociais são um perigo para as crianças. E é claro que as coisas não vão parar por aí. Em breve, poderemos chegar à publicidade virtualmente irresistível. E por que não a propaganda política 100% eficaz?

Apesar de pintar um quadro meio sombrio, não sou dado a pânico morais. Acho que, se estivermos atentos aos riscos, seremos capazes de desenvolver defesas legais e comportamentais contra eles.

Disponível em: < <https://www1.folha.uol.com.br/>>. Acesso em: 21 jun. 2023. [Texto adaptado]

01. Em relação ao tema apresentado, há, no texto, uma

- A) relativização de posicionamento, o que caracteriza um movimento de concessão.
- B) ausência total de posicionamento, o que caracteriza um movimento de exposição.
- C) adesão irrestrita a um posicionamento, o que caracteriza um movimento de sustentação.
- D) discordância irrestrita em relação a um posicionamento, o que caracteriza um movimento de refutação.

02. Sobre a organização de parágrafos do texto, é correto afirmar:

- A) o terceiro parágrafo desenvolve uma ideia que se opõe à ideia central do segundo.
- B) o terceiro parágrafo continua a desenvolver a ideia central apresentada no segundo.
- C) o segundo parágrafo desenvolve-se em torno de uma ideia explícita no último período.
- D) o segundo parágrafo desenvolve-se em torno de uma ideia explícita no segundo período.

03. A palavra **porém**, no primeiro período do segundo parágrafo, sinaliza uma relação de

- A) concessão entre orações e poderia ser substituída, sem prejuízo ao sentido, por **mas**.
- B) concessão entre períodos e poderia ser substituída, sem prejuízo ao sentido, por **todavia**.
- C) contraposição entre orações e poderia ser substituída, sem prejuízo ao sentido, por no **entanto**.
- D) contraposição entre parágrafos e poderia ser substituída, sem prejuízo ao sentido, por **entretanto**.

04. Considere o trecho abaixo.

Refiro-me aqui especificamente ao que a literatura chama de estímulos supernormais, que são aqueles que produzem uma resposta mais acentuada (e nociva) do que o previsto pela evolução.

Outra possibilidade de pontuação para esse trecho, sem alteração do sentido da informação e considerando-se as relações sintático-semânticas do português escrito padrão, é:

- A) Refiro-me, aqui especificamente, ao que a literatura chama de estímulos supernormais que são aqueles, que produzem uma resposta mais acentuada (e nociva) do que o previsto pela evolução.
- B) Refiro-me aqui especificamente, ao que a literatura chama de estímulos supernormais, que são aqueles que produzem uma resposta mais acentuada — e nociva — do que o previsto pela evolução.
- C) Refiro-me, aqui, especificamente, ao que a literatura chama de estímulos supernormais, que são aqueles que produzem uma resposta mais acentuada — e nociva — do que o previsto pela evolução.
- D) Refiro-me, aqui especificamente ao que, a literatura, chama de estímulos supernormais que são aqueles, que produzem uma resposta mais acentuada (e nociva) do que o previsto pela evolução.

As questões 5, 6 e 7 referem-se ao período reproduzido a seguir.

Ainda que você possa nutrir certa **nostalgia** por um passado idealizado, sem a parafernália tecnológica que acumulamos ao longo especialmente dos dois últimos séculos, nós seríamos muito mais pobres e menos saudáveis.

05. A palavra em destaque está empregada como

- A) adjetivo e mantém relação de sinonímia com a palavra **saudade**.
- B) substantivo e mantém relação de sinonímia com a palavra **saudade**.
- C) substantivo e mantém relação de antonímia com a palavra **melancolia**.
- D) adjetivo e mantém relação de paronímia com a palavra **melancolia**.

06. O período inicia com uma oração

- A) principal, à qual está subordinada uma oração adverbial concessiva.
- B) oração principal, à qual está subordinada uma oração adverbial consecutiva.
- C) subordinada adverbial, que mantém com a oração principal uma relação de concessão.
- D) subordinada adverbial, que mantém com a oração principal uma relação de consequência.

07. A segunda ocorrência da palavra **que** constitui uma estrutura de valor

- A) adjetivo, na qual o **que** exerce função sintática de objeto direto.
- B) adjetivo, na qual o **que** exerce a função sintática de sujeito.
- C) substantivo, na qual o **que** exerce função sintática de objeto direto.
- D) substantivo, na qual o **que** exerce função sintática de sujeito.

08. Há a presença de, pelo menos, duas vezes, a do autor e, de maneira indireta, uma outra

- A) no quarto parágrafo.
- B) no terceiro parágrafo.
- C) no primeiro parágrafo.
- D) no quinto parágrafo.

09. Considere o trecho abaixo.

Nossos corpos **lidavam** bem com açúcares e gorduras quando eles **eram** difíceis de encontrar. Mas, depois que **aprendemos** a fazer pizzas e bolos, a obesidade se **tornou** um problema de saúde pública.

Sobre o uso das formas verbais em destaque, é correto afirmar:

- A) no primeiro período, estão flexionadas no pretérito imperfeito do indicativo; no segundo, no pretérito perfeito do indicativo. Essa mudança de flexão de tempo sinaliza a mudança de um trecho narrativo para um trecho descritivo.
- B) no primeiro período, estão flexionadas no pretérito perfeito do indicativo; no segundo, no pretérito imperfeito do indicativo. Essa mudança de flexão de tempo sinaliza a mudança de um trecho narrativo para um trecho descritivo.
- C) no primeiro período, estão flexionadas no pretérito imperfeito do indicativo; no segundo, no pretérito perfeito do indicativo. Essa mudança de flexão de tempo sinaliza a mudança de um trecho descritivo para um trecho narrativo.
- D) no primeiro período, estão flexionadas no pretérito perfeito do indicativo; no segundo, no pretérito imperfeito do indicativo. Essa mudança de flexão de tempo sinaliza a mudança de um trecho descritivo para um trecho narrativo.

10. Leia o período a seguir.

Em breve, poderemos chegar à publicidade virtualmente irresistível.

O uso do acento grave, nesse período, justifica-se pela regência do

- A) verbo auxiliar e pelo gênero da palavra **publicidade**.
- B) verbo principal e pelo gênero da palavra **virtualmente**.
- C) verbo auxiliar e pelo gênero da palavra **virtualmente**.
- D) verbo principal e pelo gênero da palavra **publicidade**.

QUESTÕES DE MÚLTIPLA ESCOLHA – DIDÁTICA

11. De acordo com Cordeiro (2009), o processo de ensino e aprendizagem na sala de aula ocorre por meio de um conjunto de relações humanas, conseqüentemente, sociais e históricas, denominada como *relação pedagógica*, a qual engloba o conjunto de interações que se estabelecem na tríade: professor–estudante–conhecimento. Logo, pensar o ensino e a aprendizagem em termos de *relação pedagógica* implica admitir a complexidade da situação da sala de aula considerando as dimensões
- A) afetiva, técnica e cognitiva.
 - B) linguística, cognitiva e técnica.
 - C) linguística, pessoal e cognitiva.
 - D) epistemológica, histórica e psicológica.
12. O planejamento educacional ocorre em três dimensões inter-relacionadas: planejamento do sistema educacional, planejamento escolar e planejamento de ensino. Segundo Vasconcelos, o planejamento de ensino pode ser subdividido, diferenciando-se por seu grau de especificidade crescente, em três tipos:
- A) planejamento de curso, planejamento de unidade e planejamento de aula.
 - B) planejamento escolar, planejamento de aula, planejamento estratégico.
 - C) planejamento escolar, planejamento pedagógico, planejamento de unidade.
 - D) planejamento pedagógico, planejamento curricular, planejamento de curso.
13. Os elementos constitutivos da didática, expresso por Libâneo, são:
- A) conteúdos; metodologia; objetivos; avaliação; planejamento educacional; instrução e mediação pedagógica.
 - B) ensino e aprendizagem; recursos metodológicos; planejamento educacional; aula; instrumentos de ensino; conteúdos e avaliação
 - C) objetivos; métodos de ensino e aprendizagem; instrução; mediação pedagógica; interações didático-pedagógica e avaliação.
 - D) objetivos e conteúdos; métodos de ensino; avaliação; aula como forma de organização do ensino; planejamento escolar e relação professor e aluno.
14. A avaliação da aprendizagem está intrinsecamente conectada a todo processo educativo e, pela sua condição processual, se desenvolve continuamente; portanto, não deve se utilizar somente de instrumentos externos disponibilizados pelo professor. Nesse contexto, deve-se abranger três aspectos básicos da tarefa educativa:
- A) trabalho centrado nos conteúdos, relacionamento socioemocional e organização da coletividade.
 - B) trabalho com as teorias pedagógicas, relacionamento intrapessoal e participação da coletividade.
 - C) trabalho com o conhecimento científico, relacionamento interpessoal e organização da coletividade.
 - D) trabalho com o conhecimento sistematizado, relacionamento intrapessoal e participação da coletividade.

15. Metodologia de ensino compreende um conjunto de técnicas e processos que têm como objetivo prover formação para os estudantes em áreas específicas do conhecimento. As novas metodologias de ensino têm como missão facilitar o aprendizado com vistas a desenvolver o protagonismo estudantil. Dessa forma, numa metodologia de ensino construtivista, o professor atua como
- A) facilitador e mediador da aprendizagem com foco no desenvolvimento do espírito de equipe, por meio do estímulo à criação de projetos.
 - B) facilitador e mediador, a fim de prover os meios, os conhecimentos e as ferramentas necessárias para que o estudante desenvolva seu potencial.
 - C) mediador da aprendizagem, estimulando o respeito mútuo, por meio de conceitos científicos, com os quais o estudante aprende a respeitar o meio ambiente e a natureza.
 - D) mediador, a fim de colocar os estudantes como protagonistas do processo de ensino, tendo como base o aprender ensinando e o ensinar aprendendo.

QUESTÕES DE MÚLTIPLA ESCOLHA – PROFESSOR DE GEOGRAFIA

16. Segundo publicação de 19 de abril de 2023, do Instituto Nacional de Meteorologia, há previsões que indicam a chegada do El Niño no segundo semestre deste ano no Brasil. Entre as consequências desse fenômeno atmosférico, no território brasileiro, estão:
- A) o aumento do risco de seca nas regiões Norte e Nordeste bem como o aumento de volumes de chuva no Sul do país.
 - B) o aumento do risco de seca nas regiões Norte e Nordeste bem como a diminuição dos volumes de chuva no Sul do país.
 - C) a possibilidade de volumes de chuva acima do normal nas regiões Norte e Nordeste, acompanhado de chuvas torrenciais nas regiões Sul e Sudeste.
 - D) a ocorrência de um período chuvoso regular e com boa distribuição pluviométrica por toda região Nordeste e o aumento de volumes de chuva nas regiões Sul e Sudeste.
17. No livro "Por uma outra Globalização", Milton Santos destaca a importância da solidariedade global como elemento central para a construção de uma nova ordem mundial. Segundo o autor, essa solidariedade global deve ser baseada em
- A) conferências multilaterais para resolver conflitos internacionais.
 - B) guerra dos lugares e competição para estimular o progresso global.
 - C) solidariedade horizontal, justiça social e equidade entre as nações.
 - D) ações filantrópicas de organizações não governamentais.
18. A cartografia pode ser compreendida como a representação geométrica plana, simplificada e convencional de toda a superfície terrestre ou de parte desta, apresentada por meio de mapas, cartas ou plantas. A partir dos conhecimentos cartográficos, é correto afirmar que
- A) as escalas são definidas de acordo com os assuntos representados nos mapas, podendo ser maiores ou menores, conforme a necessidade do nível de detalhamento. Assim sendo, quanto maior a escala geográfica mais detalhes poderão ser observados na representação.
 - B) a cartografia temática tem como objetivo gerar a representação das informações geográficas referentes a um ou vários fenômenos (físicos ou sociais). A representação dos fenômenos ou temas é ajustada às referências físicas que figuram em uma base cartográfica.
 - C) o geoide é a figura geométrica matematicamente definida que possibilita a realização de cálculos relacionados a medições sobre a superfície terrestre (medições de coordenadas de pontos, distâncias, ângulos, áreas etc.), utilizada justamente por suas características físicas menos complexas.
 - D) os meridianos são linhas imaginárias que cortam a Terra no sentido norte-sul, ligando um polo ao outro. Os paralelos são linhas imaginárias que circulam a Terra no sentido leste-oeste. Paralelos e meridianos são definidos por suas dimensões de longitude e latitude, respectivamente.
19. O Brasil é um país cuja extensão é considerada de dimensões continentais. A distribuição espacial do seu território encontra-se, quase completamente, dentro da faixa intertropical do Planeta, área de mais intensa radiação solar do globo. Essa posição geográfica do território brasileiro, que confere ao país o título de "país tropical", pode ser percebida a partir da
- A) baixa luminosidade das regiões equatoriais em virtude da formação de nuvens Cumulonimbus e nas baixas temperaturas ocasionadas pela friagem que atua em todo território nacional.
 - B) considerável luminosidade do céu (insolação) e nas elevadas temperaturas aliadas à pluviosidade (clima quente e úmido).
 - C) intensa luminosidade do céu e nas baixas temperaturas ocasionadas pela influência da Massa Polar Atlântica em todo território brasileiro.
 - D) influência da Zona de Convergência Intertropical (ZCIT), que provoca a diminuição da pluviosidade nas regiões Norte e Nordeste, e nas baixas temperaturas na região Sudeste.

20. O processo de globalização, embora conduzido pela economia, deve ser apreendido, também, em suas dimensões políticas, histórico-culturais e espaciais-ecológicas. Acerca do referido processo, infere-se que é um
- A) processo em que os países se integram e adotam políticas de autossuficiência para proteger sua economia e cultura.
 - B) movimento que busca fortalecer as fronteiras e limitar a influência estrangeira, promovendo a independência nacional.
 - C) processo político-econômico em que os governos locais priorizam políticas econômicas protecionistas e pouco integradas ao mercado global.
 - D) fenômeno que envolve a interconexão e interdependência crescente entre países e pessoas ao redor do mundo, por meio do comércio, da comunicação e dos fluxos de capital.
21. Em 1988, o ecólogo inglês Norman Myers, propôs o termo *Hotspot* de Biodiversidade, quando publicou um artigo na revista *Environmentalist*. Na ocasião, 10 localidades em florestas tropicais foram enquadradas como *Hotspots*. Essa proposição considerou algumas características quantitativas para classificar um determinado ambiente como um *Hotspot*, o qual deve
- A) conter pelo menos 0,5% de biodiversidade, ou seja, 15.000 das 300.000 espécies de plantas do planeta como endêmicas, e o ambiente precisa já ter sido intensamente devastado, com pelo menos 60% da vegetação nativa descaracterizada e ameaçada de extinção.
 - B) conter pelo menos 1,0% de biodiversidade, ou seja, 3.000 das 300.000 espécies de plantas do planeta como endêmicas, e o ambiente precisa já ter sido intensamente devastado, com pelo menos 80% da vegetação nativa descaracterizada e ameaçada de extinção.
 - C) conter pelo menos 0,5% de biodiversidade, ou seja, 1.500 das 300.000 espécies de plantas do planeta como endêmicas, e o ambiente precisa já ter sido intensamente devastado, com pelo menos 70% da vegetação nativa descaracterizada e ameaçada de extinção.
 - D) conter pelo menos 10% de biodiversidade, ou seja, 30.000 das 300.000 espécies de plantas do planeta como endêmicas, e o ambiente precisa já ter sido intensamente devastado, com pelo menos 90% da vegetação nativa descaracterizada e ameaçada de extinção.
22. É um movimento que acontece no limite convergente entre placas tectônicas, sendo o resultado direto do processo de movimentação desses imensos blocos rochosos sobre a astenosfera. Esse choque entre as placas gera uma enorme pressão que se impõe no sentido horizontal sobre as rochas, o que leva à deformação dessas estruturas (ou diamorfismo). Essa caracterização faz referência à
- A) diagênese.
 - B) orogênese.
 - C) biogênese.
 - D) epirogênese.
23. Com relação aos Sistemas de Informação Geográficas (SIG), pode-se defini-los como
- A) sistemas de navegação que permitem encontrar localizações geográficas, com uso de ferramentas computacionais que possibilitam a identificação e geolocalização de fenômenos espaciais.
 - B) a técnica de obtenção de informações acerca de um objeto, uma área ou um fenômeno localizado na terra, sem que haja contato físico com ele.
 - C) método de geoprocessamento e obtenção de dados topográficos por meio de fotografias aéreas, geralmente, com o fim de mapear e identificar fenômenos espaciais.
 - D) ferramentas computacionais de geoprocessamento, que permitem a realização de análises complexas, ao integrar dados de diversas fontes e ao criar bancos de dados georreferenciados.

24. A Agenda 2030 para o Desenvolvimento Sustentável consiste em um plano de ação que orientará os trabalhos da Organização das Nações Unidas e de seus Estados-membros no rumo do desenvolvimento sustentável até 2030. Essa agenda caracteriza-se por ser
- A) universal, indivisível e integrado. Ela sintetiza as aspirações e integra as dimensões econômica, social e ambiental.
 - B) irrevogável, impositiva e descentralizada. Ela aponta caminhos para corrigir aspectos relacionados à infraestrutura e desigualdades sociais.
 - C) restrita, limitada e urgente. Ela promove a discussão acerca da utilização de recursos naturais por atividades econômicas prioritárias, preservando a geração de emprego e renda.
 - D) unânime, inadiável e imparcial. Ela elenca ações que devem ser adotadas imediatamente para promover o crescimento econômico de todos os países signatários de forma igualitária.
25. O termo *Brexit* corresponde a *Britain Exit* – expressão que está relacionada à saída britânica da União Europeia e que ganhou ampla repercussão mundial com o resultado do plebiscito do dia 23 de junho de 2016, após a vitória do sim por 51,9% dos votos da população britânica, principalmente dos ingleses. Entre as causas apontadas para que o resultado do plebiscito fosse favorável ao Brexit, destaca-se
- A) o sentimento nacionalista pouco presente no território britânico ao aderir ao euro e adotar amplamente o Espaço Schengen.
 - B) o interesse em firmar acordos militares bilaterais com os Estados Unidos, viabilizando a instalação de novas fábricas de armamento para utilização em conflitos separatistas.
 - C) o interesse da população em fortalecer parcerias com a Rússia, no tocante a investimentos para a exploração de petróleo, tornando o país menos dependente do petróleo norte-americano.
 - D) a onda de imigrantes ou de refugiados que vêm atingindo o continente europeu nos últimos anos, vindos pelas rotas do Mediterrâneo e oriundos do norte da África e do Oriente Médio, com destaque para os sírios.
26. Com relação à industrialização brasileira, a Grande Guerra trouxe importantes consequências para o país. Sobre isso, é correto afirmar que a guerra
- A) causou um atraso na industrialização brasileira devido à falta de recursos e ao fim das exportações para a Europa.
 - B) não teve nenhum impacto na industrialização brasileira, uma vez que o país permaneceu neutro no conflito.
 - C) estimulou o processo de industrialização no Brasil, pois aumentou a demanda por produtos manufaturados nacionais.
 - D) resultou na dependência ainda maior do Brasil em relação às importações de produtos industrializados de países do continente asiático.
27. Dados divulgados pelo Censo Demográfico 2022, produzido pelo IBGE, revelam que a taxa de crescimento populacional anual é a menor desde 1872, quando foram iniciados os registros. A taxa ficou em 0,52% ao ano, permanecendo abaixo de 1% pela primeira vez. Esse cenário de redução da população, especialmente a jovem, pode acarretar diversas consequências socioeconômicas para o Estado brasileiro, como
- A) incremento da capacidade produtiva do país, com oferta de maior disponibilidade de mão-de-obra, gerando maior arrecadação aos cofres públicos.
 - B) estabilidade da capacidade produtiva do país, uma vez que está havendo aumento considerável do investimento público em qualificação profissional e desenvolvimento tecnológico.
 - C) aumento da capacidade produtiva do país, pautada em mão-de-obra jovem e qualificada, com maciço investimento em educação técnica para ocupar postos de trabalho na indústria nacional.
 - D) comprometimento da capacidade produtiva do país, com impactos inclusive no âmbito das contas públicas.

28. O geógrafo Milton Santos desenvolveu diversas contribuições teóricas para a compreensão do espaço geográfico. Entre seus estudos, ele refletiu sobre "tecnosfera". Com relação à tecnosfera, é correto afirmar:
- A) Trata-se do conjunto de objetos técnicos, dos sistemas tecnológicos e das relações sociais mediadas pela tecnologia que moldam o espaço geográfico e influenciam a vida das pessoas.
 - B) O conjunto de crenças, desejos, hábitos, linguagem, sistemas de trabalho, associados à técnica de uma época, que representa desenvolvimento tecnológico e científico.
 - C) É composta apenas por dispositivos eletrônicos e equipamentos digitais, que são usados por um sistema técnico que compõe o meio técnico, o qual é composto, exclusivamente, por elementos artificiais.
 - D) É um ecossistema natural que existe independentemente da influência humana, pois contempla os aspectos relacionados ao meio natural e o uso de técnicas simples que ocorreu da pré-história até a primeira revolução industrial.
29. Algumas atividades econômicas que foram desenvolvidas no Seridó Potiguar, como a pecuária, o cultivo do algodão e a mineração, são consideradas relevantes para a ocupação, o povoamento e a consolidação da referida região. Contudo, atualmente, essas atividades estão em declínio e cederam espaço para atividades consideradas modernas. Entre as atividades que foram introduzidas, mais recentemente, à economia do Seridó Potiguar, estão
- A) a produção de produtos industrializados derivados do leite, a modernização e ampliação da caprino-ovinocultura, a atividade ceramista, as indústrias do setor têxtil e o desenvolvimento do setor terciário, com destaque para o comércio e a diversificação de serviços.
 - B) a indústria pesada de produção de máquinas para fabricação de equipamentos utilizados nos parques eólicos da região, a atividade petrolífera com expansão da exploração de petróleo e gás natural utilizados na refinaria Clara Camarão e indústrias do setor têxtil.
 - C) o crescimento da carcinicultura com a expansão de viveiros de camarão utilizando o leito do rio Piranhas-Açu, a fabricação de cimento para construção civil aproveitando a ampla disponibilidade de calcário na região e a produção de produtos derivados do leite.
 - D) o desenvolvimento do turismo aproveitando o potencial paisagístico e cultural da região, com destaque para o Geoparque do Seridó, a extração mineral da Turmalina Paraíba no município de Jardim do Seridó e o crescimento da carcinicultura utilizando o leito do rio Piranhas-Açu.
30. O clima semiárido contribui, consideravelmente, para a atual configuração do relevo do Seridó Potiguar, ao mesmo tempo que o relevo também influencia o clima nessa região. Um exemplo dessa influência é a existência de uma grande barreira orográfica, que faz com que os ventos úmidos do Oceano Atlântico vindos do Sudeste (principal direção dos ventos nessa região) precipitem grande parte de sua umidade na vertente leste dessa barreira (a barlavento) e cheguem secos na vertente oeste (a sotavento). Essa descrição refere-se
- A) à Serra do Lima.
 - B) à Serra de Martins.
 - C) à Chapada do Apodi.
 - D) ao Planalto da Borborema.