

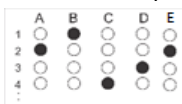
Caderno de Provas

Edital REI/IFPE Nº. 52/2024 –
PROCESSO DE INGRESSO 2025.1
PARA CURSOS DE GRADUAÇÃO

Data: ____/____/____

INSTRUÇÕES GERAIS PARA A REALIZAÇÃO DA PROVA

- Use apenas caneta esferográfica de tinta preta.
- Escreva a data, a sua assinatura e o seu número de inscrição no espaço indicado nesta capa.
- O candidato receberá 2 (duas) **Folhas de Respostas**: uma para responder às questões de múltipla escolha e outra para redigir a **Redação**.
- A prova terá duração máxima de 4 (quatro) horas, incluindo o tempo para responder a todas as questões do **Caderno de Provas** e preencher as **Folhas de Respostas**.
- Por razões de segurança do exame de seleção, o/a candidato/a só poderá deixar a sala da prova, no mínimo, 1h (uma) hora após o seu início.
- Antes de retirar-se definitivamente da sala, entregue a **Folhas de Respostas** e o **Caderno de Provas** ao fiscal.
- Este **Caderno de Provas** contém, respectivamente, 10 (dez) questões de Língua Portuguesa, 05 (cinco) questões de Língua Estrangeira (Inglês ou Espanhol), 10 (dez) questões de Matemática, 05 (cinco) questões de Física, 05 (cinco) questões de Química, 05 (cinco) questões de Biologia, 05 (cinco) questões de História e 05 (cinco) questões de Geografia.
- Se o **Caderno de Provas** contiver alguma imperfeição gráfica que impeça a leitura, comunique isso imediatamente ao Fiscal, para que seja efetuada de imediato a troca do Caderno.
- Cada questão de múltipla escolha apresenta apenas **uma** resposta correta. Para a marcação da alternativa escolhida na **Folha de Respostas**, pinte completamente o campo correspondente conforme a figura a seguir:



- Os rascunhos e as marcações feitas neste **Caderno de Provas** não serão considerados para efeito de avaliação.
- Interpretar as questões faz parte da avaliação; portanto, não é permitido solicitar esclarecimentos aos Fiscais.
- O preenchimento da **Folha de Respostas** é de sua inteira responsabilidade.
- O Caderno de Provas só poderá ser levado pelo candidato após decorridas 03 (três) horas do início da prova.
- As quantidades de questões objetivas desta prova estão apresentadas a seguir:

1ª Parte: Redação			
Disciplina		Número de questões	
Produção Textual (Redação)		01 questão (discursiva)	
2ª Parte: Questões de múltipla escolha			
Disciplinas	Número de questões	Disciplinas	Número de questões
Língua Portuguesa	10 questões	Química	05 questões
Língua Estrangeira (Inglês ou Espanhol)	05 questões	Biologia	05 questões
Matemática	10 questões	História	05 questões
Física	05 questões	Geografia	05 questões

- ATENÇÃO:** As questões de 11 a 15 correspondem à língua estrangeira. Responda somente às questões referentes à língua estrangeira (inglês ou espanhol) que você selecionou no momento da inscrição.

ASSINATURA DO CANDIDATO:

NÚMERO DE INSCRIÇÃO:

PRODUÇÃO TEXTUAL (REDAÇÃO)

PROPOSTA DE REDAÇÃO

O uso da língua concebido como mecanismo que pode incluir ou excluir grupos com pouca ou nenhuma visibilidade social tem sido objeto de vários debates. Assim, têm surgido propostas de mudanças estruturais, na língua portuguesa, com o objetivo de torná-la inclusiva. Sobre o conceito de linguagem inclusiva, leia este trecho de um texto escrito por Adalberto da Silva Retto Jr, professor na Universidade Estadual Paulista.

Mas, o que é linguagem inclusiva? A proposta de uso desse tipo de linguagem baseia-se na ideia de que a linguagem e as expressões configuram a realidade daqueles que a usam e conscientemente rejeitam, minimizam, desvalorizam e criam identidades femininas invisíveis, não heteronormativas e diversas. O uso inclusivo da linguagem coloca-se, portanto, como a capacidade de representar e atingir todas as pessoas, sem excluir nenhuma categoria ou grupo de pessoas, mas dando-lhes igual reconhecimento e visibilidade social.

(Disponível em <<https://diplomatie.org.br/linguagem-e-inclusao>>. Acesso em: 08 dez. 2024)

Considerando a problemática apresentada e seus conhecimentos sobre o tema, produza um **texto dissertativo-argumentativo**, em modalidade formal da língua portuguesa, posicionando-se sobre a questão abaixo.

A adoção de uma linguagem inclusiva é uma ferramenta importante para dar visibilidade a grupos historicamente excluídos?

INSTRUÇÕES

Seu texto deverá atender às seguintes normas:

- ser redigida no espaço destinado à versão definitiva na Folha de Redação;
- ser redigida em prosa (e não em verso);
- e conter, no mínimo, 20 e, no máximo, 30 linhas.

ATENÇÃO:

Será atribuída **NOTA ZERO** se a redação

- A) contiver a folha-resposta identificada ou em branco;
- B) fugir totalmente ao tema proposto pela Banca de Elaboração;
- C) não atender ao número mínimo de linhas;
- D) contiver impropérios ou outras formas propositais de anulação, como a presença de xingamentos direcionados a pessoas ou instituições.

QUESTÕES DE MÚLTIPLA ESCOLHA – LÍNGUA PORTUGUESA

As questões de 01 a 08 referem-se ao texto reproduzido a seguir.

Alterar estruturas da língua pode alterar as relações sociais?

Thaís Nicoleti de Camargo

É sempre interessante observar como a língua se comporta diante das tensões que nela se refletem. De uns tempos para cá, muita gente passou a ser corrigida em público nas transmissões ao vivo na internet por uma audiência empenhada em rastrear as marcas de racismo, machismo, homofobia e demais preconceitos que estariam inscritos na língua. Não foram poucos os que passaram a monitorar não apenas a fala alheia como a própria, ciosos de que mudar as palavras é uma forma de mudar o mundo. Talvez seja, talvez não seja. O tempo dirá.

Personagens de novela, que geralmente aparecem na trama fazendo merchandising de produtos, passaram a vender também as lições civilizatórias da cultura "woke". "Nuvens negras" que anunciavam mau tempo foram substituídas por "nuvens cinza" e muitos outros exemplos foram incorporados aos scripts. Ao mesmo tempo, a ministra Anielle Franco ressaltou que termos como "caixa-preta" e "buraco negro", que pareciam insuspeitos, também tinham uma carga de preconceito racial.

O verbo "denegrir", mesmo sendo usado desde o latim no sentido de manchar a reputação, foi um dos principais alvos das cartilhas de letramento racial que apareceram na internet, associado à cor de pele de pessoas, sempre com a advertência de que era muito importante mudar os hábitos linguísticos. A motivação é das melhores; só não sabemos ainda se isso vai contribuir, de fato, para o fim do racismo e dos demais preconceitos.

Dia desses, ouvi uma pessoa ser corrigida em uma *live* ao usar a expressão "mãe solteira", que deveria ser substituída por "mãe solo". A explicação era que "mãe solteira" é uma expressão preconceituosa porque o estado civil não tem nada a ver com a maternidade. Perfeito. Nesse caso, talvez o ideal fosse a supressão do adjetivo: já que não se diz "mãe casada" ou "mãe viúva", por que dizer "mãe solteira"? Bastaria dizer "mãe".

No entanto, aparentemente, continua necessário, por diversas razões, distinguir a mulher que exerce a maternidade sozinha. Sendo assim, o termo apropriado é "mãe solo", que estaria livre da conotação negativa num mundo em que a mulher deixa de ser economicamente dependente de um homem e pode optar por ser mãe sozinha. Ser mãe solo, no entanto, nem sempre é uma opção; no mais das vezes, é uma empreitada muito difícil e até heroica – e o preconceito contra as mulheres, mais forte que a palavra, não deixou de existir nem mesmo com a adoção da nova expressão, segundo relatos publicados na imprensa.

Outro caso interessante é o da expressão "pessoa com deficiência", que viria substituir "deficiente", pois nenhum ser humano deveria ser definido pela sua deficiência –o uso da palavra "pessoa" teria uma função importante na conscientização de que eventuais deficiências não impedem alguém de ter uma vida normal. De fato, mas o que se vê hoje é que a expressão foi reduzida a uma sigla (PcD) e lida "pê-cê-dê". É provável que essa simplificação tenha ocorrido em razão do princípio da economia, muito importante na comunicação.

Há algum tempo, tribunais eleitorais vinham usando com insistência a construção "eleitores e eleitoras" e também "pessoa eleitora". Parece que as coisas andaram mudando. Em trabalhos acadêmicos, sobretudo na área de humanidades, passou a ser "obrigatório" o uso da linguagem dita "inclusiva", de modo que, onde se lia "os historiadores", se passou a ler "os historiadores e as historiadoras" – e assim por diante, sempre com as duas palavras, no masculino e no feminino. No meio acadêmico, o uso se tornou comum.

Uma coisa, porém, temos de reconhecer. Essa prática, além de tornar o texto enfadonho, é totalmente desnecessária. O motivo é muito simples: a forma "historiadores", no masculino, generaliza as pessoas que exercem essa atividade. É a condição de "historiador" que interessa quando usamos o termo de modo geral (por exemplo, "os historiadores do século passado"), não a identidade do ser humano. O termo feminino existe para as situações em que tratamos de uma ou mais mulheres em particular ("uma historiadora do período"). Isso vale para qualquer termo que indique a função, a condição, a profissão etc., mas não vale, por óbvio, para homens e mulheres. Ninguém nunca disse os "homens aqui presentes" com o intuito de englobar "homens e mulheres", certo?

A língua é sábia. Ela seleciona o que funciona. Por exemplo, na sala dos professores, reúnem-se pessoas que lecionam na escola (professoras e professores); o sindicato dos bancários congrega pessoas que trabalham em bancos (bancárias e bancários); nesses casos, como em muitos outros, importa a profissão das pessoas, sendo isso o que as unifica (professores, bancários). Já pensou duplicar todos os termos o tempo todo? Ninguém consegue, ninguém aguenta.

Talvez isso explique a inusitada opção que uma importante faculdade fez ao divulgar a lista de alunos matriculados em uma disciplina. Sob o título "alunas matriculadas", vinham os nomes: Adão, Artur, Eduardo, Fabiana etc. O raciocínio deve ter sido o de que o gênero gramatical feminino poderia – por que não? – fazer o papel de genérico.

O problema é que não está a nosso alcance fazer uma mudança desse teor, de caráter estrutural. A língua é uma construção coletiva autogerida. É a coletividade representada pelos falantes que determina o que muda e o que não muda, o que tem cabimento e o que não tem. É fácil perceber isso no caso dos neologismos, que, quando úteis ou funcionais, passam a integrar a língua, mesmo que alguns os rejeitem por apego à tradição ou por outro motivo.

Não faz tanto tempo que o verbo "acessar" era malvisto pelos gramáticos (em Portugal, usa-se "aceder"), mas hoje, embora ainda figure no dicionário "Houaiss" como "informal", é frequentemente usado na imprensa e nos meios universitários. Sobre as cartilhas de "termos politicamente corretos", seu valor está em mobilizar discussões e processos de conscientização, mas, na prática, são insuficientes para determinar mudanças definitivas na língua. É sempre o conjunto dos falantes quem define o que funciona – e, por óbvio, isso ocorre naturalmente, não mediante algum tipo de enquete.

O pronome "todos", por exemplo, é um pronome indefinido que indica totalidade inclusiva (todas as pessoas). É uma das palavras mais inclusivas da língua (ao lado de "tudo"), mas a cartilha da inclusão recomenda cumprimentar a "todos e todas", reduzindo o alcance de "todos", que ficaria restrito ao gênero masculino. Pode-se dizer que essa fórmula de saudação foi bem-aceita e acabou virando regra de etiqueta em alguns lugares. Cumprimenta-se a "todos e todas" e, depois, está-se livre para continuar falando de forma econômica.

Os mais antigos se lembrarão dos discursos do presidente José Sarney (mandato de 1985 a 1990), que se iniciavam, invariavelmente, pelo bordão "Brasileiras e brasileiros". Atento à gramática, ele tomava o cuidado de usar o feminino antes do masculino para que, dessa forma, o masculino não fosse tomado como genérico. Será que Sarney já tinha despertado para a necessidade de uma linguagem inclusiva?

O tempo dirá se a sociedade mudou no rastro das palavras ou se o movimento é exatamente o inverso. Aguardemos.

Disponível em: <<https://www1.folha.uol.com.br/>>. Acesso em 25 nov. 2024.

01. O texto, de forma predominante, tematiza

- A) a urgência das mudanças na estrutura da língua portuguesa.
- B) as ações para mudanças na estrutura da língua portuguesa.
- C) as estruturas linguísticas e o seu reflexo nas relações sociais.
- D) a relevância das propostas de mudanças da língua portuguesa.
- E) a inutilidade das propostas de mudanças da língua portuguesa.

02. O texto revela, ao responder o questionamento feito no título, um posicionamento

- A) utópico.
- B) idealista.
- C) extremista
- D) cauteloso.
- E) maniqueísta.

03. Considere o trecho a seguir.

A língua é sábia. Ela seleciona o que funciona.

Sobre esse trecho, é correto afirmar:

- A) há dois períodos: o primeiro é simples; o segundo, composto. Eles seriam coerentemente transformados em apenas um período por meio da substituição do ponto que os divide pela conjunção “porque”.
- B) há dois períodos: o primeiro é composto; o segundo, simples. Eles seriam coerentemente transformados em apenas um período por meio da substituição do ponto que os divide pela conjunção “pois”.
- C) há dois períodos simples. Eles seriam coerentemente transformados em apenas um período por meio da substituição do ponto que os divide pela conjunção “uma vez que”.
- D) há dois períodos compostos. Eles seriam coerentemente transformados em apenas um período por meio da substituição do ponto que os divide pela conjunção “Já que”.
- E) há dois períodos simples. Eles seriam coerentemente transformados em apenas um período por meio da substituição do ponto que os divide pela conjunção “visto que”.

04. O elemento coesivo que inicia o quinto parágrafo sinaliza que a autora

- A) explica a ideia contida nos dois últimos períodos do parágrafo anterior.
- B) conclui a ideia contida nos dois últimos períodos do parágrafo anterior.
- C) contrapõe-se à ideia contida nos dois últimos períodos do parágrafo anterior.
- D) conclui a ideia em torno da qual são desenvolvidos os parágrafos anteriores.
- E) contrapõe-se à ideia em torno da qual são desenvolvidos os parágrafos anteriores.

05. No segundo parágrafo, ao se referir à fala da ministra Anielle Franco, a autora vale-se

- A) da reprodução literal das palavras da ministra, o que caracteriza uma citação indireta.
- B) da reprodução literal das palavras da ministra, o que descaracteriza uma citação direta.
- C) do recurso das aspas, e esse procedimento descaracteriza o uso de uma citação direta.
- D) do recurso da paráfrase da fala da ministra, e esse procedimento caracteriza uma citação direta.
- E) do recurso da paráfrase da fala da ministra, e esse procedimento caracteriza uma citação indireta.

06. A palavra “que” foi empregada como conjunção integrante em:

- A) “[...] na sala dos professores, reúnem-se pessoas que lecionam na escola [...]”
- B) “[...] o sindicato dos bancários congrega pessoas que trabalham em bancos [...]”
- C) “[...] a ministra Anielle Franco ressaltou que termos como "caixa-preta" e "buraco negro [...]”
- D) “[...] foi um dos principais alvos das cartilhas de letramento racial que apareceram na internet [...]”
- E) “[...] Sendo assim, o termo apropriado é "mãe solo", que estaria livre da conotação negativa [...]”

As questões 07 e 08 referem-se ao trecho reproduzido a seguir.

É fácil perceber isso no caso dos neologismos, que, quando úteis ou funcionais, passam a integrar a língua, mesmo que alguns [1]os rejeitem por apego [2]à tradição ou por outro motivo.

07. O neologismo ao qual se refere à autora, nesse trecho, é um fenômeno linguístico que ocorre quando
- A) são usados elementos linguísticos originados em outra língua e que representam conceitos de outras culturas.
 - B) são criados novos itens linguísticos por meio de mecanismos disponibilizados pelo sistema da língua.
 - C) se faz uso de uma linguagem que identifica um determinado grupo e que se dissemina em uma determinada comunidade.
 - D) se faz uso de palavras e expressões que caracterizam modos de falar identificadores de regiões geográficas.
 - E) são empregados termos que identificam atividades profissionais de uma determinada esfera da atividade humana.
08. Sobre os termos em destaque, é correto afirmar:
- A) em [1], tem-se um pronome com função de objeto direto e que funciona como mecanismo de coesão; em [2], tem-se a fusão de uma preposição exigida pela regência de um nome com um artigo que determina um substantivo, o que justifica a ocorrência da crase.
 - B) em [1], tem-se um pronome com função de objeto indireto e que funciona como mecanismo de coesão; em [2], tem-se a fusão de uma preposição exigida pela regência de um nome com um artigo que determina um substantivo, o que justifica a ocorrência da crase.
 - C) em [1], tem-se um pronome com função de objeto direto e que funciona como mecanismo de coesão; em [2], tem-se a fusão de uma preposição exigida pela regência de um verbo com um artigo que determina um substantivo, o que justifica a ocorrência da crase.
 - D) em [1], tem-se um pronome com função de objeto direto, mas que não funciona como mecanismo de coesão; em [2], tem-se a fusão de uma preposição exigida pela regência de um nome com um artigo que determina um substantivo, o que justifica a ocorrência da crase.
 - E) em [1], tem-se um pronome com função de objeto indireto, mas que não funciona como mecanismo de coesão; em [2], tem-se a fusão de uma preposição exigida pela regência de um verbo com um artigo que determina um substantivo, o que justifica a ocorrência da crase.

As questões 09 e 10 referem-se ao texto reproduzido a seguir.

Poética

Estou farto do lirismo comedido
Do lirismo bem comportado
Do lirismo funcionário público com livro de ponto expediente
[protocolo e manifestações de apreço ao Sr. diretor.
Estou farto do lirismo que para e vai averiguar no dicionário o
[cunho vernáculo de um vocábulo.
Abaixo os puristas

Todas as palavras sobretudo os barbarismos universais
Todas as construções sobretudo as sintaxes de exceção
Todos os ritmos sobretudo os inumeráveis

Estou farto do lirismo namorador

Político

Raquítico

Sifilítico

De todo lirismo que capitula ao que quer que seja fora de si mesmo.

De resto não é lirismo

Será contabilidade tabela de cossenos secretário do amante exemplar

[com cem modelos de cartas e as diferentes

[maneiras de agradar às mulheres etc.

Quero antes o lirismo dos loucos

O lirismo dos bêbedos

O lirismo difícil e pungente dos bêbedos

O lirismo dos *clowns* de Shakespeare

– Não quero mais saber do lirismo que não é libertação.

(BANDEIRA, Manuel. Libertinagem. In: *Poesia completa e prosa*. Rio de Janeiro: Nova Aguilar, 1985.)

09. No texto, de forma global, há um tom de manifesto que propõe

- A) instaurar um novo lirismo.
- B) retornar ao lirismo romântico.
- C) negar todo e qualquer lirismo.
- D) desconstruir o lirismo modernista.
- E) excluir o lirismo da linguagem poética.

10. Os traços do movimento artístico-literário no qual se insere o texto são evidenciados pelo

- A) teor nacionalista e pelo aspecto formal.
- B) aspecto formal e pela temática abordada.
- C) rigor formal e pelo vocabulário rebuscado.
- D) vocabulário rebuscado e pela temática abordada.
- E) rigor formal e pela exaltação da fuga da realidade.

QUESTÕES DE MÚLTIPLA ESCOLHA – LÍNGUA ESTRANGEIRA (INGLÊS)

The next 05 questions are related to the text below.

COST AND AFFORDABILITY OF A HEALTHY DIET

KEY MESSAGES

- 1) New food price data and methodological improvements have resulted in updated estimates of the cost and more accurate estimates of the affordability of a healthy diet, leading to a revision of the entire series of both sets of indicators.
- 2) Food prices rose throughout 2022, pushing up the average cost of a healthy diet globally to 3.96 purchasing power parity (PPP) dollars per person per day, up from 3.56 PPP dollars in 2021. Disruptions from the COVID-19 pandemic and the war in Ukraine contributed to significant increases in international food and energy prices, exacerbating inflationary pressures.
- 3) Despite the increase in food prices over 2022, the number of people unable to afford a healthy diet in the world fell back to pre-pandemic levels in the same year (2.83 billion people), fuelled by an economic recovery from the pandemic that has, nevertheless, been uneven across regions and country income groups.
- 4) The number of people unable to afford a healthy diet dropped below pre-pandemic levels in Asia and in Northern America and Europe, while increasing substantially in Africa, where the number rose to 924.8 million in 2022, up by 24.6 million from 2021, and by 73.4 million from 2019.
- 5) The unequal recovery is even more evident across country income groups. In 2022, the number of people unable to afford a healthy diet dropped below pre-pandemic levels in the group of upper-middle- and high-income countries as a whole, while the group of low-income countries had the highest levels since 2017, the first year for which FAO published estimates. This suggests that limited fiscal capacity in low-income countries provided only partial protection from the negative impacts of these crises.
- 6) Of the people in the world who were unable to afford a healthy diet in 2022, 1.68 billion, or 59 percent, lived in lower-middle-income countries. However, low-income countries had the largest percentage of the population that could not afford a healthy diet (71.5 percent) compared with lower-middle-income countries (52.6 percent), upper-middle-income countries (21.5 percent) and high-income countries (6.3 percent).

Monitoring economic access to a healthy diet is essential for informing policies aimed at improving food security and nutritional outcomes, thereby contributing to the achievement of SDG Targets 2.1 and 2.2. A healthy diet comprises four key aspects: diversity (within and across food groups), adequacy (sufficiency of all essential nutrients compared to requirements), moderation (foods and nutrients that are related to poor health outcomes) and balance (energy and macronutrient intake).

The cost of a healthy diet (CoHD) indicator provides national level estimates of the cost of acquiring the cheapest possible healthy diet in a country, defined as a diet comprising a variety of locally available foods that meet energy and nutritional requirements.

The CoHD is then compared with national income distributions, after careful consideration of the portion of income required for essential non-food goods and services, to estimate the prevalence of unaffordability (PUA) and the number of people unable to afford a healthy diet (NUA) indicators. These are measures of the proportion of the population and of the number of people in each country who are unable to afford even the least-cost option of a healthy diet. Together, the PUA and NUA serve as critical indicators for monitoring the inability of agrifood systems to deliver a least-cost healthy diet that is accessible for all, given existing levels of income inequality within countries.

From: <<https://openknowledge.fao.org/server/api/core/bitstreams/1c940464-8571-474b-b028-4ddcb385ac48/content/state-food-security-and-nutrition-2024/cost-affordability-healthy-diet.html#gsc.tab=0>>, accessed in December 2024.

11. According to the text, the relationship between “income inequality” and “the ability to afford a healthy diet” indicates that:
- A) Income inequality has no impact on diet affordability.
 - B) Higher income inequality leads to lower food prices.
 - C) Low-income nations struggle more with diet affordability.
 - D) Basically, income inequality affects only high-income countries.
 - E) Income inequality benefits low-income populations in food access.
12. In the text, the term that properly replaces "low-income" is:
- A) affluent.
 - B) wealthy.
 - C) unhealthy.
 - D) prosperous.
 - E) underprivileged.
13. The English idiom "a double-edged sword" makes reference, in the abovementioned text, to something that
- A) is totally unrelated to the current economy.
 - B) has more positive effects than negative.
 - C) brings both benefits and drawbacks.
 - D) represents a reliable solution.
 - E) only affects wealthy nations.
14. In “This suggests that limited fiscal capacity in low-income countries provided only partial protection from the negative impacts of these crises.”, we have:
- A) One main verb in the present perfect – *provided*.
 - B) Two words formed by prefixation – *capacity* and *impacts*.
 - C) Two main verbs in the simple past – *limited* and *provided*.
 - D) Three nouns in the plural form – *countries*, *impacts* and *crises*.
 - E) Three words in the irregular plural – *suggests*, *countries* and *crises*.
15. According to one of the *key messages*, in 2022, the factors that contributed to the increase in food prices were:
- A) The increase in food production after the war in Ukraine.
 - B) The presence of COVID-19 pandemic and the war in Ukraine.
 - C) The decrease in energy prices during the peak of the pandemic.
 - D) The agricultural practices after both the pandemic and the war in Ukraine.
 - E) The economic recovery from the European countries during the pandemic.

QUESTÕES DE MÚLTIPLA ESCOLHA – LÍNGUA ESTRANGEIRA (ESPANHOL)

TEXTO I

El impacto de las redes sociales en la adolescencia

Las redes sociales han transformado profundamente la manera en que los adolescentes se comunican y se relacionan con su entorno. Ofrecen beneficios significativos, como la posibilidad de conectarse instantáneamente con amigos y familiares en todo el mundo, superando barreras geográficas. Además, pueden proporcionar apoyo emocional y educativo, facilitando el acceso a recursos que enriquecen el aprendizaje y el desarrollo personal.

Sin embargo, estas plataformas también plantean desafíos importantes. La exposición constante a vidas aparentemente perfectas puede generar ansiedad, baja autoestima y comparación social. También es un espacio propenso al ciberacoso y a la adicción digital, lo que afecta actividades esenciales como el estudio y el tiempo en familia. Por ello, es fundamental promover un uso consciente y establecer límites claros para equilibrar los beneficios y mitigar los riesgos asociados a estas herramientas.

Para ayudar a los adolescentes a navegar de manera saludable, es esencial fomentar la conciencia sobre el impacto emocional de las redes, establecer períodos de desconexión, y mantener un diálogo abierto en las familias. Educar sobre privacidad y respeto en línea también es crucial para construir una experiencia digital positiva y segura.

Con un enfoque equilibrado y reflexivo, las redes sociales pueden convertirse en una herramienta poderosa para el crecimiento y la conexión, respetando siempre el bienestar emocional de los jóvenes.

Fuente: MENTIS PSICOLOGÍA. *El impacto de las redes sociales en la adolescencia*. Disponible em: <<https://mentis-psicologia.es/articulos/el-impacto-de-las-redes-sociales-en-la-adolescencia/>>. Acesso em: 29 nov. 2024.

11. Según el texto, las redes sociales influyen de manera significativa en los adolescentes debido a su capacidad para:
- A) Estimular la creatividad a través de la publicación de contenido artístico y visual.
 - B) Proporcionar herramientas avanzadas para la investigación académica y la divulgación científica.
 - C) Potenciar habilidades lingüísticas al fomentar el uso de varios idiomas en la comunicación digital.
 - D) Generar un sentido de comunidad basado en intereses comunes, especialmente en actividades extracurriculares.
 - E) Modificar el comportamiento social al facilitar interacciones virtuales que a menudo reemplazan las relaciones cara a cara.
12. Entre las problemáticas asociadas al uso excesivo de redes sociales por parte de los jóvenes, el texto destaca:
- A) El riesgo de aislamiento social debido al tiempo excesivo dedicado al ámbito digital.
 - B) La preferencia por comunidades exclusivas que limitan la inclusión de nuevos miembros.
 - C) La pérdida de interés en actividades recreativas tradicionales, como el deporte y la música.
 - D) El aumento de trastornos alimenticios debido a la exposición a estándares de belleza irreales.
 - E) La reducción de habilidades de lectura y comprensión al priorizar contenido visual sobre textual.

13. El término "*ciberacoso*", mencionado frecuentemente en el contexto de las redes sociales, se refiere a:

- A) La divulgación de información científica sin verificar en comunidades en línea.
- B) El seguimiento sistemático de usuarios en redes sociales para analizar su comportamiento.
- C) La promoción de marcas o productos a través de estrategias invasivas en plataformas virtuales.
- D) El uso de algoritmos para sugerir contenido personalizado basado en las preferencias del usuario.
- E) La intimidación constante mediante medios digitales, incluyendo mensajes ofensivos y publicaciones perjudiciales.

TEXTO II

En el contexto actual, la organización no solo afecta la productividad, sino que también tiene un impacto directo en la salud mental y física de las personas. De acuerdo con estudios, un ambiente ordenado puede reducir los niveles de ansiedad y estrés, mejorar la calidad del sueño e incluso fomentar una mejor salud física. La organización no solo implica mantener los espacios limpios, sino también gestionar el tiempo de manera eficiente, lo que a su vez mejora la eficacia personal en diversas áreas de la vida, incluyendo el estudio y el trabajo.

El desorden, por otro lado, está relacionado con una pérdida significativa de productividad. Se estima que las personas pueden perder hasta el 5% de su tiempo debido a la desorganización, lo cual impacta negativamente en el rendimiento diario. Esta es una de las razones por las cuales muchas personas experimentan un agotamiento y dificultades para gestionar su vida, ya que el caos constante puede obstaculizar la claridad mental y la concentración. Además, la organización favorece la salud física al crear un entorno más limpio y funcional, lo que facilita hábitos de vida más saludables, como una mejor alimentación y mayor actividad física.

Fuente: National Geographic, "Los datos que muestran por qué ser organizado puede mejorar la salud mental" (2023). Acceso em: 29 nov. 2024.

14. Según el texto, la organización se asocia con la mejora de:

- A) La incapacidad de las personas para tomar decisiones sobre cómo organizar su tiempo.
- B) La productividad exclusivamente en el entorno laboral, sin implicaciones para la salud.
- C) La salud mental y física, reduciendo el estrés y favoreciendo hábitos más saludables.
- D) La capacidad de las personas para trabajar más horas sin afectar su bienestar.
- E) La pérdida de tiempo al mejorar la gestión del caos en el hogar.

15. En el contexto del texto, el término "agotamiento" se refiere a:

- A) La pérdida de energía o fuerzas debido a la acumulación de trabajo y estrés.
- B) El proceso de ordenar el espacio físico para aumentar la productividad.
- C) La mejora en la salud mental y física a través de hábitos organizativos.
- D) La capacidad de gestionar el tiempo y las tareas de manera eficiente.
- E) La falta de motivación por causa de la desorganización.

QUESTÕES DE MÚLTIPLA ESCOLHA – MATEMÁTICA

16. Em Pernambuco, uma empresa de turismo está promovendo pacotes para visitação ao Mercado de São José, no Recife. A cada mês, o número de turistas que participam dos pacotes aumenta 10% em relação ao mês anterior. Se, no primeiro mês, a empresa recebeu 500 turistas, o número de turistas, no 4º mês, será, aproximadamente,

- A) 732.
- B) 775.
- C) 805.
- D) 855.
- E) 886.

17. Um agricultor que planta goiabas na cidade de Bezerros/PE deseja maximizar seu lucro com a venda de suas frutas. O lucro $L(x)$, em reais, que o agricultor obtém, em função do número de toneladas de goiaba vendidas (x), é dado pela seguinte função:

$$L(x) = -2x^2 + 12x - 8$$

O número de toneladas de goiaba que resulta no maior lucro para o agricultor é

- A) 2.
- B) 3.
- C) 4.
- D) 5.
- E) 6.

18. Em Pernambuco, um comércio de roupas na cidade de Olinda registrou um aumento em suas vendas. No mês de janeiro, a loja vendeu R\$ 30.000,00 em produtos. Em fevereiro, devido a uma campanha promocional, as vendas aumentaram para R\$ 36.000,00. A variação percentual das vendas, de janeiro para fevereiro, foi

- A) 18,8%.
- B) 20%.
- C) 20,6%.
- D) 22%.
- E) 23%

19. Uma fábrica de brinquedos localizada em Caruaru/PE tem uma linha de produção que fabrica 100 brinquedos por dia. A unidade produtiva possui 5 máquinas, e a probabilidade de uma máquina apresentar defeito, em um dia qualquer, é 0,1 ou 10%. Dessa forma, das 5 máquinas, a probabilidade de duas apresentarem defeito, em um dia de produção, é igual a

- A) 2,43%.
- B) 6,30%.
- C) 7,20%.
- D) 7,29%.
- E) 8,10%.

20. Em Pernambuco, um empreendedor que administra uma fábrica de blocos de concreto no município de Vitória de Santo Antão percebe que o custo de produção de x blocos de concreto segue uma função $C(x)$. O custo, em reais, de produção é dado pela seguinte equação:

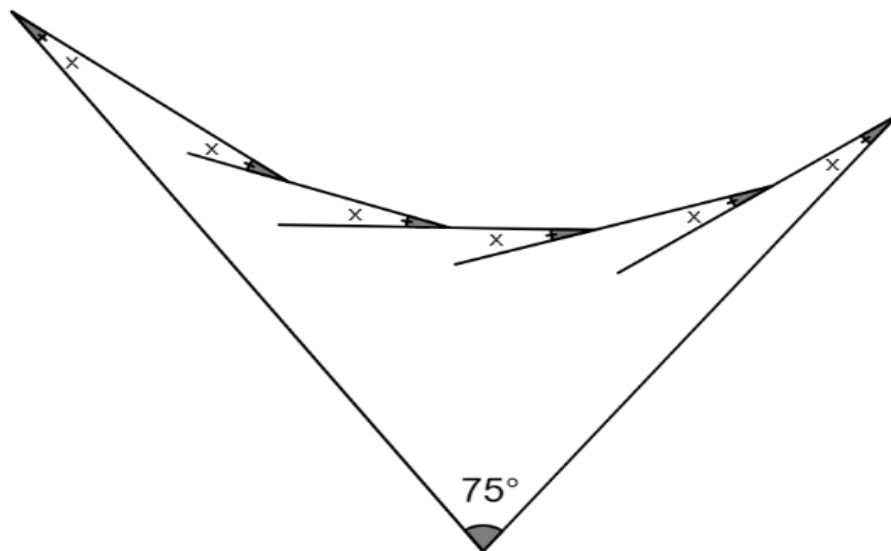
$$C(x) = 25x + 400$$

Considere que:

- $C(x)$ representa o custo total de produção (em reais); e
- x é o número de blocos produzidos.

O custo fixo de produção da fábrica é

- A) R\$ 375,00.
 B) R\$ 400,00.
 C) R\$ 425,00.
 D) R\$ 450,00.
 E) R\$ 475,00.
21. Analise as relações angulares e as propriedades dos elementos que compõem a figura geométrica plana a seguir.



Fonte: FUNCERN

Com base nessa análise, deve-se concluir que o valor de x é

- A) $\frac{5\pi}{12}$.
 B) $\frac{19\pi}{72}$.
 C) $\frac{17\pi}{12}$.
 D) $\frac{31\pi}{72}$.
 E) $\frac{7\pi}{72}$.

22. Um microempreendedor decidiu investir em painéis fotovoltaicos para reduzir os custos com energia elétrica em seu comércio de bebidas, no interior pernambucano. O consumo médio mensal de energia, no estabelecimento, é 675 kWh, acrescido de uma taxa mensal de iluminação pública no valor de R\$ 35,00. Após consultar uma empresa especializada em energia solar, o microempreendedor obteve as seguintes informações:

- um inversor custa R\$ 3.000,00; e
- uma placa fotovoltaica, com geração de 75 kWh/mês, custa R\$ 1.500,00.

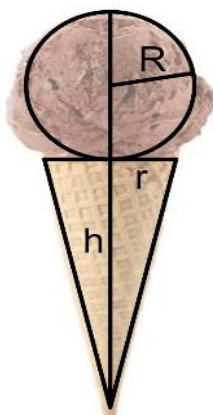
Para calcular o tempo estimado em que esse microempreendedor recuperará o seu investimento, deve-se considerar que:

- o comerciante manterá a mesma demanda energética;
- o custo atual da energia elétrica na região é de R\$ 0,75 por kWh;
- toda a energia consumida será gerada pelos painéis fotovoltaicos;
- o comerciante continuará pagando a taxa mensal de iluminação pública de R\$ 35,00; e
- o número de placas fotovoltaicas instaladas será suficiente para atender à demanda do comércio, incluindo um inversor.

Sendo assim, o tempo estimado para recuperar o investimento inicial é igual a

- A) 24,9 meses.
- B) 26,7 meses.
- C) 30,5 meses.
- D) 32,6 meses.
- E) 74,8 meses.

23. Um comerciante, proprietário de um *foodtruck*, planeja vender sorvetes em casquinha e precisa determinar o volume de cada unidade. Esse volume pode ser aproximado, como a combinação de uma esfera (representando a bola de sorvete) e de um cone (correspondente ao preenchimento da casquinha), como ilustrado na figura a seguir.

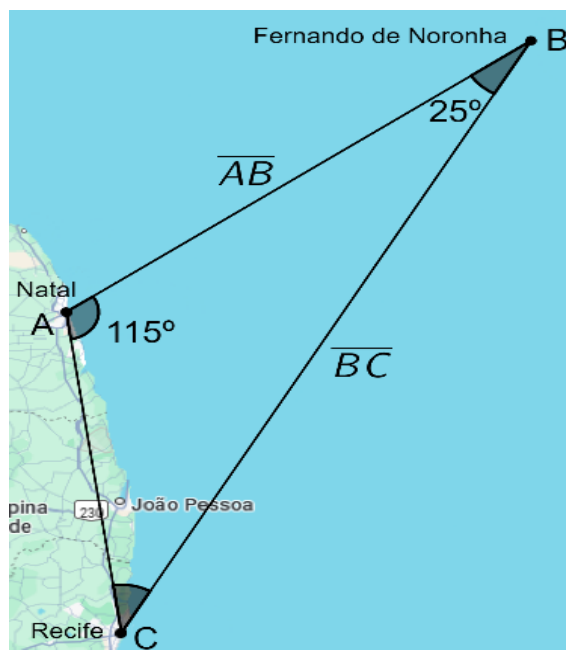


Fonte:FUNCERN

Para isso, ele considera que a esfera tem raio 4 cm, o cone tem raio da base 3,5 cm e altura 9,5 cm. Ao considerar $\pi = 3,14$, o volume total de sorvete estimado, em litros, é igual a

- A) 0,30.
- B) 0,34.
- C) 0,39.
- D) 0,43.
- E) 0,55.

24. Fernando de Noronha, um arquipélago brasileiro atualmente pertencente ao estado de Pernambuco, já integrou o território do Rio Grande do Norte durante o período colonial e até parte do século XX. A localização do arquipélago, em relação à capital dos dois estados, está representada na figura geométrica a seguir.



Fonte: FUNCERN

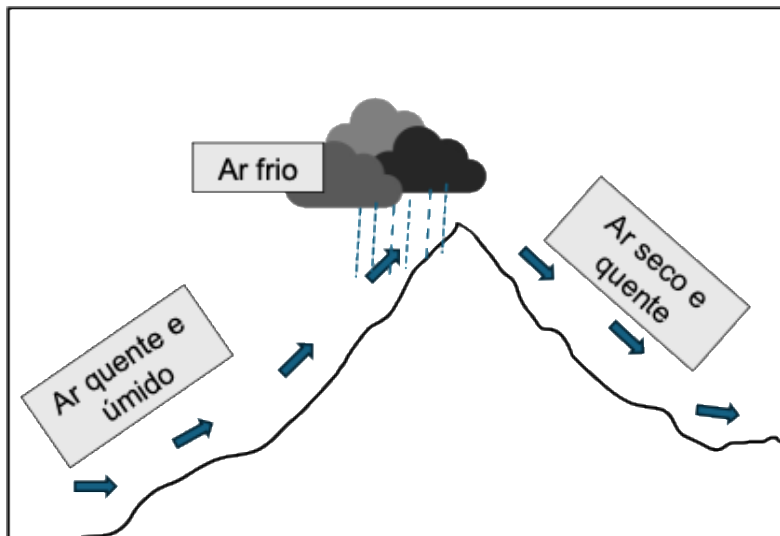
Sabendo que a distância entre Recife e Fernando de Noronha é, aproximadamente, 540 km e considerando $\text{sen}(70^\circ) = 0,94$, $\text{cos}(70^\circ) = 0,34$ e $\text{sen}(65^\circ) = 0,91$, a distância entre Natal e Fernando de Noronha é, aproximadamente,

- A) 420 km.
 B) 380 km.
 C) 350 km.
 D) 230 km.
 E) 190 km.
25. Sejam u e v dois números reais e positivos com $u, v \neq 1$. Para que as raízes da equação $f(x) = \log_u v - (\log_v u)x + 2x^2$ sejam reais e iguais, a relação entre u e v é:
- A) $v = (2\sqrt{2})^{-u}$.
 B) $u = v^{2\sqrt{2}}$.
 C) $v = u^2$.
 D) $u = v^2$.
 E) $u = v^{-2}$.

QUESTÕES DE MÚLTIPLA ESCOLHA – FÍSICA

26. Um grande guindaste ergue, verticalmente, uma pedra de 2 toneladas por meio de uma corrente inextensível. Inicialmente, esse movimento de subida possui aceleração de módulo 2 m/s^2 e, após decorrido um pequeno intervalo, o movimento da pedra adquire velocidade constante. Adotando-se o valor da aceleração gravitacional 10 m/s^2 e desprezando-se as forças de resistência, o valor da tensão na corrente, durante o movimento acelerado e o movimento constante, vale, respectivamente,
- A) 24 N e 20 N.
 - B) 24 kN e 20 kN.
 - C) 20 kN e 20 kN.
 - D) 24 kN e 24 kN.
 - E) 2000 N e 2400 N.
27. O conceito de energia é essencial na Física por sua abrangência e capacidade de explicar e interligar diferentes fenômenos. Ele serve como uma ferramenta vital para cientistas e engenheiros em suas investigações e aplicações práticas. Com isso em mente, em relação ao conceito de energia, é correto afirmar que
- A) a energia cinética manifesta-se quando um objeto qualquer se desloca com velocidade não nula em relação a um referencial inercial.
 - B) a energia cinética de uma pessoa sentada em uma poltrona de um avião em pleno vôo é nula em relação ao solo, pois aquela está em repouso absoluto.
 - C) a energia mecânica, composta pelo somatório das energias cinéticas e potenciais de um sistema fechado, se conserva na presença de força dissipativas.
 - D) a energia mecânica de um objeto em queda vertical com velocidade constante se conserva devido à presença da resistência do ar.
 - E) a energia potencial manifesta-se quando um objeto possui uma determinada velocidade, diferente de zero, em relação a um referencial inercial.
28. Para se maquiarem, uma pessoa posicionou-se a uma distância de 35 cm de um espelho de maquiagem côncavo, cujo raio de curvatura é de 120 cm. Em seguida, precisou se afastar, ficando a 45 cm do mesmo espelho. A distância entre as duas imagens formadas vale, em centímetros,
- A) 80.
 - B) 84.
 - C) 96.
 - D) 120.
 - E) 264.

29. Processos de troca de calor são característicos na interação atmosfera e oceano. Em uma montanha, por exemplo, a encosta que recebe uma massa de ar quente e úmida, geralmente tem, no caminho até o cume, uma região mais fria, e a face oposta quente, como ilustrado na figura a seguir.



Fonte: FUNCERN

Isso ocorre, fisicamente, pois, ao subir pela encosta,

- A) a pressão da porção do ar diminui, o que permite sua compressão e conseqüente diminuição da temperatura; ao descer pela face oposta, a pressão, volume e temperatura aumentam.
- B) a pressão da porção de ar diminui, o que permite sua expansão e conseqüente diminuição de temperatura; ao descer pela face oposta, a pressão aumenta, o volume diminui e a temperatura, conseqüentemente, aumenta.
- C) a pressão da porção de ar permanece constante, permitindo o aumento do volume e conseqüente diminuição de temperatura; ao descer pela face oposta, a pressão aumenta, o volume diminui e a temperatura, conseqüentemente, aumenta.
- D) o volume da porção de ar diminui, permitindo diminuição de temperatura e aumento da pressão; ao descer pela face oposta, o volume aumenta, permitindo aumento da temperatura e diminuição da pressão.
- E) o volume da porção do ar permanece constante, permitindo a diminuição da temperatura e da pressão; ao descer pela face oposta, com o volume constante, a pressão e a temperatura voltam a aumentar.
30. Um fio condutor é montado no formato de um retângulo de área $0,15 \text{ m}^2$ e colocado em uma região onde há um campo magnético uniforme e perpendicular ao plano desse fio. Esse campo magnético é variável e aumenta de $0,0 \text{ T}$ para $2,0 \text{ T}$, em um intervalo de tempo de 10 segundos. No fio, o módulo da força eletromotriz induzida média vale, em volts,
- A) 0,03.
- B) 0,06.
- C) 0,12.
- D) 0,24.
- E) 0,36.

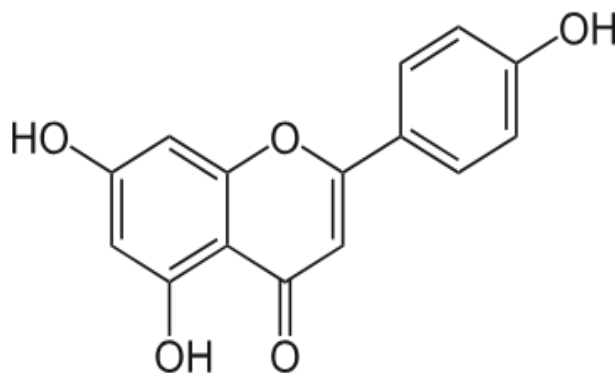
QUESTÕES DE MÚLTIPLA ESCOLHA – QUÍMICA

31. A reciclagem de resíduos de catalisadores automotivos, usados em sistemas de controle de emissões de gases, é uma prática essencial para a recuperação de metais preciosos, como platina, paládio e ródio. O processo envolve etapas como trituração dos catalisadores, separação magnética para remoção de materiais ferrosos, lixiviação para dissolver os metais preciosos, fusão dos metais recuperados e secagem para eliminar resíduos líquidos. Dessas etapas, a que envolve uma reação química é a
- A) fusão.
 - B) trituração.
 - C) lixiviação.
 - D) secagem.
 - E) separação magnética.
32. Os extintores de incêndio de espuma utilizam bicarbonato de sódio (NaHCO_3) e ácido clorídrico (HCl) como reagentes principais. Essas substâncias são mantidas separadas no interior do extintor até o momento de uso. Ao acionar o dispositivo, os compostos misturam-se, resultando na formação de uma espuma não inflamável, composta por produtos sólidos, líquidos e gasosos. Nessa reação, o gás produzido que ajuda a apagar as chamas é o
- A) H_2
 - B) O_2
 - C) Cl_2
 - D) N_2
 - E) CO_2
33. Um químico realiza um experimento de cromatografia em camada delgada (CCD) para separar uma mistura composta por fenol, propanona e metanol. Ele utiliza uma placa de sílica como fase estacionária (polar) e um solvente apolar como fase móvel. Após o experimento, ele observa que os compostos apresentam diferentes velocidades de migração. Sabendo que a fase estacionária polar interage mais fortemente com compostos polares e que a fase móvel apolar favorece a migração de compostos menos polares, é correto afirmar que
- A) o fenol migra primeiro, devido à sua forte interação com a fase móvel apolar, mesmo contendo um grupo hidroxila.
 - B) o fenol e o metanol apresentam a mesma velocidade de migração, ambos são polares e têm comportamento de migração iguais.
 - C) o metanol migra mais lentamente do que a propanona, pois sua polaridade maior aumenta sua afinidade com a fase móvel.
 - D) a propanona migra mais rapidamente pela placa, pois sua baixa polaridade reduz a interação com a fase estacionária.
 - E) a propanona migra mais lentamente, pois sua estrutura menos polar causa maior interação com a fase estacionária.

34. O ácido cítrico ($C_6H_8O_7$), um ácido triprótico, é amplamente utilizado na indústria alimentícia em razão de suas propriedades antioxidantes. É encontrado, naturalmente, em frutas como a laranja. Na determinação de seu teor em um suco de laranja, uma amostra de 50,0 mL de suco consumiu 20,0 mL de solução de Hidróxido de sódio (NaOH) $0,3 \text{ mol}\cdot\text{L}^{-1}$. Considerando $H = 1 \text{ g}\cdot\text{mol}^{-1}$, $C = 12 \text{ g}\cdot\text{mol}^{-1}$ e $O = 16 \text{ g}\cdot\text{mol}^{-1}$, no suco de laranja analisado, a concentração, em $\text{g}\cdot\text{L}^{-1}$, de ácido cítrico, é mais próxima de

- A) $7,68 \text{ g}\cdot\text{L}^{-1}$
- B) $2,56 \text{ g}\cdot\text{L}^{-1}$
- C) $3,84 \text{ g}\cdot\text{L}^{-1}$
- D) $23,04 \text{ g}\cdot\text{L}^{-1}$
- E) $11,52 \text{ g}\cdot\text{L}^{-1}$

35. O composto apigenina, presente na camomila, é responsável por sua coloração característica e também possui ação calmante, contribuindo para seu efeito ansiolítico. Veja, a seguir, a fórmula estrutural desse composto.



Apigenina

Fonte: FUNCERN

Sendo assim, no composto responsável pelo efeito ansiolítico da camomila, estão presentes as funções orgânicas

- A) éter, fenol e cetona.
- B) éster, cetona e fenol.
- C) álcool, éter e cetona.
- D) fenol, éter e aldeído.
- E) éter, fenol e ácido carboxílico.

QUESTÕES DE MÚLTIPLA ESCOLHA – BIOLOGIA

As questões 36 e 37 referem-se ao trecho reproduzido a seguir.

A penicilina foi descoberta, por acaso, por Alexander Fleming, em 1928. Esse pesquisador estava estudando bactérias do gênero *Staphylococcus* e percebeu que sua amostra tinha sido contaminada por algum tipo de fungo. Após analisar o bolor, ele descobriu que se tratava do gênero *Penicillium*. Além disso, soube-se que a substância produzida por esse fungo era capaz de inibir o crescimento bacteriano. Surgia, nesse momento, o mais famoso antibiótico da história.

Fonte: <https://brasilecola.uol.com.br/saude/penicilina.htm> (consulta em nov. 2024).

36. O texto narra o episódio da descoberta da penicilina. Nos fatos narrados, é possível identificar uma relação ecológica entre o fungo do gênero *Penicillium* e a bactéria do gênero *Staphylococcus*. Essa relação é denominada
- A) Parasitismo.
 - B) Predatismo.
 - C) Mutualismo.
 - D) Amensalismo.
 - E) Comensalismo.
37. No texto, há a seguinte afirmação: “soube-se que a substância produzida por esse fungo era capaz de inibir o crescimento bacteriano”. Essa afirmação refere-se à ação da penicilina que
- A) estimula uma catálise, atua na formação do fosfolipídio, acarretando a destruição da bactéria e, posteriormente, sua morte.
 - B) inibe uma enzima, atua na formação do peptidoglicano, provocando a destruição da célula e, conseqüentemente, a morte das bactérias.
 - C) paralisa a ação da proteína, atua na formação da cápsula da bactéria, ocasionando o rompimento da cápsula e a morte das bactérias.
 - D) coíbe os receptores encontrados na membrana plasmática da bactéria, levando à sua inativação e, conseqüentemente, a lise da célula.
 - E) combate a ação dos fotorreceptores, localizados no nucleóide, da célula bacteriana, ocasionando a inativação e a morte das bactérias.
38. A síntese proteica é o processo de produção de proteínas determinado pelo DNA. Esse processo é iniciado por um códon que sinaliza o começo da tradução e é finalizado por três códons de parada, representados da seguinte forma:
- A) AAA (códon de início) e AAC, AUA e CGC (códon de parada).
 - B) UCC (códon de início) e UGC, UCC e UUA (códon de parada).
 - C) CCA (códon de início) e GUU, GCU e GAU (códon de parada).
 - D) GCU (códon de início) e CAC, CAG e CGA (códon de parada).
 - E) AUG (códon de início) e UAA, UAG e UGA (códon de parada).

39. Os alelos múltiplos ou polialelia ocorrem quando os genes apresentam mais de duas formas alélicas. O sistema ABO, exemplo de polialelia, apresenta três genes que irão atuar na formação do tipo sanguíneo, o fenótipo. Um indivíduo de sangue do tipo B, cujo pai é de sangue tipo O, apresenta o genótipo
- A) $I^B i$.
 - B) $I^B I^B$.
 - C) $I^A i$.
 - D) $I^A I^A$.
 - E) ii .
40. Os cordados representam o grupo de animais cuja principal característica é que, durante a fase embrionária, todos apresentam
- A) esqueleto ósseo, respiração branquial, notocorda e encéfalo.
 - B) medula espinhal, corpo segmentado, crânio e dupla circulação.
 - C) simetria bilateral, fendas faringianas, coluna vertebral e mesoderme.
 - D) tubo nervoso dorsal, notocorda, fendas faringianas e cauda pós-anal.
 - E) tubo nervoso dorsal, cavidade celômica, simetria bilateral e branquiais.

QUESTÕES DE MÚLTIPLA ESCOLHA – HISTÓRIA

41. Considere o texto a seguir.

“Igualdade também foi um princípio que gerou debates e divergências entre diferentes grupos políticos durante a revolução. Enquanto alguns defendiam uma igualdade radical, buscando eliminar todas as formas de desigualdade e propriedade privada, outros promoviam uma igualdade mais moderada, buscando equilibrar a igualdade com a liberdade individual e o reconhecimento das diferenças sociais.”

DE OLIVEIRA ANDRADE, Emanuel; DA SILVA, Breno Nery. A Revolução Francesa como ponto de inflexão na transição para a era moderna. **Revista de Casos e Consultoria**, v. 15, n. 1, p. 7, 2024.

O texto aponta que, no contexto da revolução francesa,

- A) havia uniformidade de ideias e projetos, explicitados em um documento emitido pelos líderes jacobinos.
- B) inexistiam divergências acerca do ideal de igualdade, mas, nos demais temas, observava-se convergência de paradigmas.
- C) inexistia unidade no projeto revolucionário, coexistindo várias perspectivas ideológicas e interesses divergentes.
- D) havia adesão homogênea no campo prático; a correlação de forças se dava apenas no campo teórico.
- E) existia alinhamento com relação ao modelo político adotado na revolução, entre todas as forças em jogo.

42. Considere o texto a seguir.

Historicamente, evidenciam-se características marcantes da indústria da comunicação de massa no Brasil, tais como:

- na primeira metade do século XX, muitos jornais eram de propriedade de famílias influentes que utilizavam esses veículos para promover suas agendas e influenciar a opinião pública;
- durante a Era Vargas (1930-1945), o rádio foi utilizado como ferramenta de propaganda política, criando programas que exaltavam seu governo e suas políticas;
- no Regime Militar (1964-1985), foram utilizadas a censura e a propaganda para controlar a informação e moldar a opinião pública;
- com a redemocratização, houve mais liberdade de imprensa, mas grandes conglomerados de mídia mantiveram seu poder.

Considerando essas características, é correto afirmar que a indústria de comunicação de massa, no Brasil,

- A) manteve-se neutra e imparcial nos momentos de tensão política.
- B) democratizou-se com a criação das rádios comunitárias nos anos 60.
- C) vinculou-se, com frequência, às estruturas dos poderes econômico e político.
- D) opôs-se às tentativas de rompimento democrático ao longo da história da república.
- E) distanciou-se totalmente dos interesses políticos dos grupos oligárquicos hegemônicos.

43. A globalização influenciou as dinâmicas do trabalho e as relações laborais em diferentes contextos socioeconômicos. É correto afirmar que esse movimento
- A) favoreceu o combate ao trabalho infantil na zona rural dos países periféricos do capitalismo.
 - B) contribuiu para o fortalecimento dos sindicatos e entidades representativas da classe trabalhadora.
 - C) causou pouco impacto direto no mundo do trabalho, favorecendo a consolidação de relações de trabalho mais humanizadas.
 - D) consolidou o capitalismo financeiro, provocando grandes transformações no mundo do trabalho urbano e rural.
 - E) transformou as relações de trabalho, sobretudo na ampliação dos direitos das trabalhadoras do setor urbano de serviços.
44. O Tropicalismo foi um movimento cultural brasileiro que surgiu no final da década de 1960, caracterizado por sua abordagem libertária e revolucionária. Esse movimento buscava renovar o cenário cultural brasileiro e
- A) lançou a bossa nova como sua maior expressão musical e estética.
 - B) liderou o movimento teatral, com destaque para o Teatro de Arena.
 - C) possuiu caráter oficial, buscando valorizar a tradição e os costumes.
 - D) movimentou exclusivamente o mercado da música popular brasileira.
 - E) causou grande impacto na música, no teatro, no cinema e nas artes plásticas.
45. A Revolução Cubana foi e continua sendo um dos eventos políticos com maior impacto na história da América Latina contemporânea. Nesse contexto histórico, a Revolução
- A) representou uma experiência significativa para afirmação do sistema capitalista na América Latina.
 - B) significou a adesão da ilha caribenha aos ideais da revolução cultural chinesa, provocando uma crítica interna no partido comunista soviético.
 - C) demonstrou a fragilidade das ideias socialistas para resolução dos problemas sociais da América Latina.
 - D) provocou uma grande influência nos movimentos liberais no século XX, permitindo um avanço das forças políticas e favorecendo a expansão do capitalismo.
 - E) integrou o contexto da chamada Guerra fria, com destaque para a crise dos mísseis, com a ameaça iminente de um conflito entre Estados Unidos e União Soviética.

QUESTÕES DE MÚLTIPLA ESCOLHA – GEOGRAFIA

46. Um professor de Geografia pediu a seus alunos que fizessem uma representação cartográfica, em escala, de um prédio cuja fachada mede 350 metros em tamanho real. A representação correta encontrou a distância de 50 centímetros. Para obter esse resultado, os estudantes que fizeram corretamente utilizaram uma escala cartográfica de
- A) 1:7.
 - B) 1:70.
 - C) 1:0,7.
 - D) 1:700.
 - E) 1:7000.
47. No Brasil, o processo de conurbação começou a partir da década de 1950, como resultado da modernização do país e do rápido crescimento industrial. Esse fenômeno levou à formação de áreas com características sociais e econômicas distintas, mas interdependentes. Considerando o conceito de conurbação e suas implicações sociais e econômicas, é correto afirmar que esse fenômeno
- A) ocorre quando duas ou mais cidades se expandem se tornando uma única área contínua, o que resulta em uma grande mancha urbana.
 - B) Resulta, principalmente, da migração de pessoas em busca de melhores condições de vida nos grandes centros de produção agroindustrial.
 - C) ocorre em países desenvolvidos, devido à infraestrutura avançada e à capacidade de suporte das cidades e dos cinturões verdes.
 - D) resulta em uma dinâmica econômica e social, sem conflitos entre as estruturas administrativas e política das regiões envolvidas.
 - E) ocorre mais comumente em regiões costeiras, onde a urbanização é mais intensa e onde estão concentradas as grandes capitais.
48. A transição energética é um tema central nas discussões sobre o futuro energético do Brasil, considerando-se os desafios ambientais e sociais enfrentados. Nesse contexto, a questão energética no Brasil envolve a
- A) independência total do país em relação a fontes de energia externas, garantindo segurança energética.
 - B) necessidade de diversificação das fontes energéticas para garantir a sustentabilidade e a segurança no abastecimento.
 - C) predominância da energia solar como a principal fonte de eletricidade, superando a energia hidrelétrica.
 - D) exclusão de fontes não renováveis da matriz energética, como condição para a transição para fontes sustentáveis,
 - E) redução da demanda por energia elétrica devido à crise hídrica, sem afetar a sua geração mesmo com secas prolongadas.

49. A intensificação das práticas agrícolas tem causado impactos ambientais significativos. Nesse contexto, é fundamental considerar alternativas sustentáveis para mitigar esses problemas. A adoção de práticas agrícolas sustentáveis pode contribuir para
- A) promover a diversificação das culturas, favorecendo a resiliência dos sistemas agrícolas.
 - B) eliminar completamente o uso de agrotóxicos, independentemente das condições climáticas.
 - C) aumentar a dependência de insumos químicos, garantindo maior produtividade a curto prazo.
 - D) expandir a fronteira agrícola como prática sustentável, garantindo a preservação da biodiversidade
 - E) intensificar a monocultura, reduzindo o manejo ambiental e conservando os recursos naturais.
50. No Brasil, a transição demográfica, nas últimas décadas, tem sido marcada por uma redução significativa nas taxas de natalidade e mortalidade, influenciada pela urbanização e pelas mudanças culturais e sociais. Considerando esse processo, é correto afirmar:
- A) a fase final da transição demográfica é caracterizada por altas taxas de natalidade e mortalidade, refletindo um padrão de desenvolvimento primitivo.
 - B) a urbanização e a melhoria na educação têm contribuído para a manutenção de altas taxas de natalidade, mesmo com a redução das taxas de mortalidade.
 - C) a transição demográfica se completa quando as taxas de natalidade e mortalidade se igualam, resultando em um crescimento populacional estável.
 - D) a transição demográfica é um fenômeno que ocorre de forma uniforme em todas as regiões, sem apresentar variações significativas entre elas.
 - E) a mudança do papel da mulher na sociedade e o aumento do acesso a métodos contraceptivos têm sido fundamentais para a transição demográfica.

RASCUNHO

1	
2	
3	
4	
5	
6	
7	
8	
9	
10	
11	
12	
13	
14	
15	
16	
17	
18	
19	
20	
21	
22	
23	
24	
25	
26	
27	
28	
29	
30	