



## Caderno de Provas

**PSBA – 01 NM**

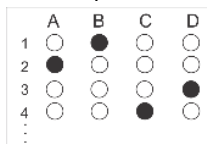
**AGENTE COMUNITÁRIO DE SAÚDE – ACS**

**Edital Nº. 001/2023 –  
Processo Seletivo de Baraúna/RN**

**Data:** \_\_\_\_/\_\_\_\_/\_\_\_\_

### INSTRUÇÕES GERAIS PARA A REALIZAÇÃO DA PROVA

- Use apenas caneta esferográfica de tinta azul ou preta.
- Escreva a data, a sua assinatura e o seu número de inscrição no espaço indicado nesta capa.
- A prova terá duração máxima de 3 (três) horas, incluindo o tempo para responder a todas as questões do **Caderno de Provas** e preencher a **Folha de Respostas**.
- Antes de retirar-se definitivamente da sala, entregue a **Folha de Respostas** e o **Caderno de Provas** ao fiscal.
- Este **Caderno de Provas** contém, respectivamente, 10 (dez) questões de Língua Portuguesa, 10 (dez) questões de Informática e 10 (dez) questões de Conhecimentos específicos.
- Se o **Caderno de Provas** contiver alguma imperfeição gráfica que impeça a leitura, comunique isso imediatamente ao Fiscal, para que seja efetuada de imediato a troca do Caderno.
- Cada questão de múltipla escolha apresenta apenas **uma** resposta correta. Para a marcação da alternativa escolhida na **Folha de Respostas**, pinte completamente o campo correspondente conforme a figura a seguir:



- Os rascunhos e as marcações feitas neste **Caderno de Provas** não serão considerados para efeito de avaliação.
- Interpretar as questões faz parte da avaliação; portanto, não é permitido solicitar esclarecimentos aos Fiscais.
- O preenchimento da **Folha de Respostas** é de sua inteira responsabilidade.
- A quantidade de questões objetivas e respectivas pontuações desta prova estão apresentadas a seguir:

<i>Disciplina</i>	<i>Número de questões</i>	<i>Pontos</i>
Língua Portuguesa	10 questões	30 pontos
Informática	10 questões	30 pontos
Conhecimentos específicos	10 questões	40 pontos
<b>PONTUAÇÃO TOTAL</b>		<b>100 pontos</b>

ASSINATURA DO CANDIDATO:

NÚMERO DE INSCRIÇÃO:

## QUESTÕES DE MÚLTIPLA ESCOLHA – LÍNGUA PORTUGUESA

As questões de 1 a 10, referem-se ao texto abaixo.

## A luta pela vacina continua

Por Marcus Di Flora

O recente debate sobre a vacina contra a dengue reacendeu as investidas dos antivacinas em sua agenda de *fake news* sobre esse importante instrumento de saúde pública. Sem dúvida, o imunizante contra a Covid-19 foi o principal alvo do movimento, mas os ataques levaram ao aumento da descrença, com efeitos concretos na queda da cobertura vacinal no Brasil, já apontada pelo Ministério da Saúde.

O histórico positivo da imunização no país tem sido um importante mitigador de riscos causados pela disseminação do discurso antivacina. Mesmo bombardeada com mentiras, a população brasileira declara confiança nos imunizantes de, em média, 9,1 numa escala de 0 a 10. Os dados são da pesquisa “Fakes e ataques à vacinação”, do Núcleo de Integridade da Informação da agência nova/sb, que analisou resultados de pesquisas quantitativa e qualitativa, com a observação de 978.440 *posts* nas redes sociais, com termos relacionados à vacinação e publicados entre 1º de março e 30 de maio.

O estudo traz um alento: ainda que o ataque do vírus das falsas notícias cause medo e insegurança, os brasileiros confiam nas vacinas em geral e, com alguma restrição, nos imunizantes contra a Covid-19. Noventa e seis por cento dos entrevistados disseram confiar no potencial de proteção das vacinas. Apesar disso, 21% afirmam ter dúvidas se fazem tão bem à saúde, sugerindo algum grau de suscetibilidade ao discurso antivacina.

O problema é grave, principalmente, por não ser uma situação isolada: trata-se de uma articulação agressiva de diferentes atores com interesses políticos e econômicos, que atuam internacionalmente contra as vacinas e exploram, em especial, a insegurança de parcelas menos informadas da população. Passado o período do negacionismo de Estado no Brasil, essa rede de desinformação precisa ser neutralizada para que as metas de vacinação sejam alcançadas.

Uma das conclusões do estudo da nova/sb é que há relação direta entre quem atribui grande importância aos imunizantes e se informa pelos canais de órgãos públicos: 96% dos que buscam dados oficiais confiam. Estes estão em oposição aos que dão baixa importância às vacinas, que tendem a recorrer bem pouco (6%) ou nunca (0%) aos canais oficiais.

A pesquisa mostra que quem recebe *fake news* vê mais as redes sociais do que a mídia tradicional. Pessoas com inclinação ao negacionismo afirmam que as mídias tradicionais são seu meio de informação mais frequente sobre vacina (55%), e o WhatsApp o menos frequente (12%). Mas quando se trata de quem recebeu *fake news* sobre vacinação, os usuários de mídia tradicional caem para 42% e os do zap disparam para 49%, percentual superado apenas pela soma das outras redes sociais (53%).

Aspectos econômicos e de mobilidade também contribuem para a queda na taxa de vacinação. Mas a (des)informação é um lado relevante do problema, e é preciso travar uma luta dura contra os que difundem mentiras e manipulações. Somente uma aliança da sociedade em defesa da vacinação e contra as *fake news* pode enfrentar a operação globalizada antivacina e antivida.

Disponível em: <https://oglobo.globo.com/opiniao/artigos/coluna/2023/07/a-luta-pela-vacina-continua.ghtml>. [Adaptado].

**01.** De acordo com o texto, a queda na taxa de vacinação deve-se

- A) principalmente ao imunizante da Covid-19.
- B) principalmente à desinformação da população.
- C) exclusivamente a aspectos socioeconômicos.
- D) exclusivamente ao movimento antivacina.

02. Considerando o modo de organização das ideias, no segundo parágrafo,

- A) o segundo e terceiro períodos desenvolvem a ideia central.
- B) o primeiro e segundo períodos desenvolvem a ideia central.
- C) a ideia central está explicitada apenas no último período.
- D) a ideia central está implícita e, por isso, precisa ser deduzida.

03. Analise a frase abaixo.

“[...] termos relacionados à **vacinação** e publicados entre 1º de março e 30 de maio”.

Ao substituir a palavra “vacinação” por “vacinas”, de acordo com a norma padrão do português escrito, o sinal indicativo de crase

- A) dever ser mantido porque a palavra “vacinas” é um substantivo feminino.
- B) deve ser retirado porque a palavra “vacinas” é um substantivo concreto.
- C) deve ser retirado porque a palavra “vacinas” é um substantivo feminino que está no plural.
- D) deve ser mantido porque a palavra “vacinas” é um substantivo feminino que está no plural.

Para responder as questões 4, 5 e 6 considere o parágrafo abaixo.

O estudo traz um alento: **ainda que** o ataque do vírus das falsas notícias cause medo e insegurança, os brasileiros confiam nas vacinas em geral e, com alguma restrição, nos imunizantes contra a Covid-19. Noventa e seis por cento dos entrevistados disseram confiar no potencial de proteção das vacinas. Apesar disso, 21% afirmam ter dúvidas se fazem tão bem à saúde, sugerindo algum grau de suscetibilidade ao discurso antivacina.

04. Em relação aos modos de citar o discurso alheio, o parágrafo apresenta

- A) apenas a voz do autor texto, que apresenta o índice de confiabilidade dos brasileiros em relação ao potencial de proteção das vacinas.
- B) apenas a voz do autor do texto ao revelar que o discurso antivacina gera vulnerabilidade na população brasileira.
- C) duas citações diretas, cuja função é problematizar sobre o impacto que as falsas notícias sobre as vacinas causam cidadão brasileiro.
- D) duas citações indiretas, cuja função é confirmar a afirmação feita pelo autor sobre a confiabilidade dos brasileiros nas vacinas.

05. No último período, há a presença de

- A) 4 orações, sendo 1 principal e 3 subordinadas.
- B) 3 orações, sendo 2 principais e 1 subordinada.
- C) 2 orações, sendo 1 principal e 1 subordinada.
- D) 5 orações, sendo 2 principais e 3 subordinadas.

06. A expressão “**ainda que**”, em destaque, liga orações e estabelece, com a oração principal, uma

- A) causa.
- B) concessão.
- C) explicação.
- D) consequência.

Para responder as questões 7 e 8, analise o período abaixo.

Mas **a**[1] (des)informação é um lado relevante do problema, e é preciso travar **uma**[2] luta dura contra **os** [3] que difundem mentiras e manipulações.

07. Os termos 1, 2 e 3 são classificados, respectivamente, como

- A) artigo, numeral e artigo.
- B) artigo, artigo e pronome.
- C) preposição, numeral e artigo.
- D) preposição, artigo e pronome.

08. A palavra “relevante” pode ser substituída, sem haver alteração de sentido, por

- A) inexpressivo.
- B) desnecessário.
- C) pertinente.
- D) prescindível.

09. No primeiro parágrafo, há verbos no

- A) pretérito perfeito do indicativo, o que caracteriza a presença da sequência narrativa.
- B) pretérito perfeito do indicativo, o que caracteriza a presença da sequência explicativa.
- C) pretérito imperfeito do indicativo, o que caracteriza a presença da sequência descritiva.
- D) pretérito imperfeito do indicativo, o que caracteriza a presença da sequência argumentativa.

10. Considere o trecho abaixo.

Passado o período do negacionismo de Estado no Brasil, essa rede de desinformação precisa ser neutralizada para que as metas de vacinação sejam alcançadas.

De acordo com as normas do português escrito padrão, se os substantivos “período” e “rede” forem flexionados no plural, a nova versão do trecho será:

- A) Passado os períodos dos negacionismos de Estado no Brasil, essas redes de desinformações precisa serem neutralizada.
- B) Passado os períodos do negacionismo de Estado no Brasil, essas rede de desinformações precisam serem neutralizadas.
- C) Passados os períodos dos negacionismos de Estado no Brasil, essas rede de desinformação precisa serem neutralizada.
- D) Passados os períodos do negacionismo de Estado no Brasil, essas redes de desinformação precisam ser neutralizadas.

**QUESTÕES DE MÚLTIPLA ESCOLHA – INFORMÁTICA**

11. Entre os dispositivos periféricos, aquele que desempenha funções que possibilitam tanto a entrada quanto a saída de dados é
- A) o monitor LED.
  - B) a caixa de som.
  - C) o projetor multimídia.
  - D) a impressora multifuncional.
12. As redes de computadores que cobrem uma extensa área geográfica e se estendem por longas distâncias são categorizadas como
- A) WAN (Wide Area Network).
  - B) LAN (Local Area Network).
  - C) PAN (Personal Area Network).
  - D) CAN (Campus Area Network).
13. Para visualizar o endereço IP de seu computador na rede, um agente comunitário de saúde deve utilizar o *prompt* de comando do Windows 10. Sendo assim, esse agente deve digitar o seguinte comando:
- A) ip arp
  - B) Ifconfig
  - C) ipconfig
  - D) ip adres
14. No Windows 10, a Central de Ações é uma área importante do sistema operacional que fornece notificações e acesso rápido a várias configurações e ações essenciais. O atalho do teclado combinado para acessá-lo deve ser
- A) Ctrl + A.
  - B) Ctrl + Alt + C.
  - C) logotipo do Windows + A.
  - D) logotipo do Windows + G.
15. No navegador Google Chrome em sua versão 116.0.5845, para abrir uma “nova aba”, basta simplesmente usar a combinação das teclas
- A) Ctrl + R.
  - B) Ctrl + T.
  - C) Alt + N.
  - D) Ctrl + L.

16. Os navegadores da *web* são as aplicações utilizadas para acessar *sites* da internet. Quando se trata de um endereço, como "http://www.yahoo.com", a parte "yahoo.com" está relacionada com o
- A) protocolo.  
 B) tipo de servidor.  
 C) nome do diretório.  
 D) nome do domínio.
17. No Windows 10, em relação ao uso de um cliente de *e-mails* do Microsoft Outlook, a opção de destinatário na qual a pessoa que recebe o *e-mail* não consegue visualizar quem mais recebeu uma cópia é conhecida como
- A) Cco.  
 B) Cc.  
 C) Para.  
 D) Enc.
18. A ferramenta do Windows 10 que foi projetada para ter um impacto reduzido no desempenho do sistema opera de maneira eficaz em segundo plano, sem afetar negativamente o funcionamento do computador. Essa função que desempenha um papel fundamental na proteção, em tempo real, contra *malware*, vírus e ameaças denomina-se
- A) BitLocker.  
 B) Windows Update.  
 C) Windows Defender.  
 D) Firewall do Windows.
19. No Microsoft Excel 2016, a função SOMASE é empregada nas planilhas eletrônicas para a soma de valores com base em critérios específicos. Essa função condicional possibilita a soma de valores somente quando uma determinada condição é satisfeita. Se preenchermos a fórmula =SOMASE(A1:C3; A2) na célula D1, na figura abaixo, o valor resultante será

- A) 12.  
 B) 10.  
 C) 13.  
 D) 16.

	A	B	C	D
1	M	4	7	
2	6	M	M	
3	4	L	6	

20. A imagem a seguir retrata uma planilha do Microsoft Excel 2016. A fórmula que deve ser inserida na célula A7 para resultar no valor 3 é:

- A) =SOMA(A2;A5)  
 B) =MÉDIA(A1:A5)  
 C) =MÉDIA(A1;A5)  
 D) =SOMA(A1:A5)

	A	B	C
1	9		
2	-3		
3	6		
4	-2		
5	5		
6			
7	3		

**QUESTÕES DE MÚLTIPLA ESCOLHA – AGENTE COMUNITÁRIO DE SAÚDE – ACS**

21. Ao atender o usuário da estratégia saúde da família, o agente comunitário de saúde necessita considerar os princípios do sistema único de saúde (SUS). Logo, ele deve saber que é garantido o acesso aos serviços de saúde em todos os níveis de assistência conforme o princípio da
- A) integralidade.
  - B) universalidade.
  - C) assistência social.
  - D) participação popular.
22. O conjunto de ações que proporcionam o conhecimento, a detecção ou prevenção de qualquer mudança nos fatores determinantes e condicionantes de saúde individual ou coletiva, com a finalidade de recomendar e adotar as medidas de prevenção e controle das doenças ou agravos é definido como vigilância
- A) sanitária.
  - B) ambiental.
  - C) alimentar.
  - D) epidemiológica.
23. O pré-natal é o acompanhamento multiprofissional da mulher durante o período gestacional e corresponde à uma das ações desenvolvidas pelas equipes da estratégia saúde da família. Assim, consiste em uma atribuição do agente comunitário de saúde nessa ação
- A) encaminhar toda gestante ao serviço de saúde, buscando promover sua captação precoce para a primeira consulta, e monitorar as consultas subsequentes;
  - B) efetuar o cadastramento da gestante no SisPreNatal e fornecer o Cartão da Gestante devidamente preenchido;
  - C) realizar exame clínico das mamas, coleta para exame citopatológico do colo do útero e as orientações de acordo com a necessidade;
  - D) executar testes rápidos para rastreamento de doenças específicas durante o período gestacional e proceder as orientações para tais doenças.
24. Um cuidado importante relacionado à saúde da criança é a administração de vacinas para a prevenção de doenças específicas. Algumas dessas vacinas estão disponíveis nas unidades básicas de saúde e fazem parte do Programa Nacional de Imunização (PNI) do Sistema Único de Saúde (SUS). Portanto, ao conferir a caderneta de saúde da criança, o agente comunitário de saúde deve verificar se ao nascer foram administradas as vacinas
- A) BCG e hepatite B.
  - B) BCG e pneumocócica 10.
  - C) Hepatite B e febre amarela.
  - D) Hepatite B e pneumocócica 10.

25. O envelhecimento populacional faz parte da realidade social contemporânea. Por isso, os serviços de saúde necessitam se adequar para atender ao público idoso, que no Brasil, corresponde às pessoas com idade igual ou superior a
- A) 70 (setenta) anos.
  - B) 60 (sessenta) anos.
  - C) 62 (sessenta e dois) anos.
  - D) 65 (sessenta e cinco) anos.
26. As Infecções Sexualmente Transmissíveis (IST) são doenças causadas por vírus, bactérias ou outros microrganismos. Elas são transmitidas de uma pessoa infectada para outra susceptível por meio do contato sexual (oral, vaginal, anal) quando ocorre a prática sexual de risco, sem o uso do preservativo masculino ou feminino. Assinale a alternativa que apresenta duas doenças que podem ser transmitidas por via sexual.
- A) Tricomoníase e sarampo.
  - B) Herpes genital e sarampo.
  - C) Herpes genital e sífilis.
  - D) Sífilis e sarampo.
27. O *Mycobacterium tuberculosis* é transmitido por via aérea de uma pessoa com tuberculose pulmonar ou laríngea, que elimina bacilos no ambiente, a outra pessoa, por exalação de aerossóis oriundos da tosse, fala ou espirro. O indivíduo transmissor da tuberculose pulmonar ou laríngea é chamado de bacilífero quando apresenta baciloscopia
- A) negativa no escarro.
  - B) positiva no sangue.
  - C) positiva no escarro.
  - D) negativa no sangue.
28. Segundo a Portaria GM Nº. 1.886/1997 do Ministério da Saúde que aprovou as Normas e Diretrizes do Programa de Agentes Comunitários de Saúde e do Programa de Saúde da Família, uma atribuição básica dos agentes comunitários de saúde (ACS), nas suas áreas territoriais de abrangência é a realização da programação de visitas domiciliares
- A) implementando estratégias para o controle de endemias, como a aplicação de larvicidas.
  - B) implementando estratégias para o monitoramento de endemias e eliminação de reservatórios.
  - C) elevando a sua frequência nos domicílios que apresentam situações que requeiram atenção especial.
  - D) reduzindo a sua frequência nos domicílios que apresentam situações que requeiram atenção especial.
29. Um dos recursos utilizados pelo agente comunitário de saúde (ACS) é um desenho que representa no papel o que existe naquela localidade que é da sua responsabilidade: ruas, casas, escolas, serviços de saúde, pontes, córregos e outras coisas importantes presentes no território. Esse recurso é o
- A) mapa.
  - B) ecomapa.
  - C) genograma.
  - D) fluxograma.



**30.** A dengue é uma doença febril que tem se mostrado de grande importância em saúde pública nos últimos anos e é uma das arboviroses urbanas mais prevalentes no Brasil. Ao realizar a visita domiciliar, o agente comunitário de saúde identificou que um usuário da sua microárea já diagnosticado com dengue referiu piora. Assim, o profissional deve estar atento aos sinais de alarme. Assinale a alternativa que representa um desses sinais:

- A) falta de apetite.
- B) vômitos persistentes.
- C) dor atrás dos olhos.
- D) manchas vermelhas no corpo.