



## Caderno de Provas

**COM 13 – NS**

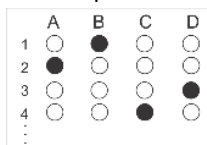
**ASSISTENTE SOCIAL**

**Editais Nº. 001/2022 – Maxaranguape/RN**

**Data: \_\_\_/\_\_\_/\_\_\_**

### INSTRUÇÕES GERAIS PARA A REALIZAÇÃO DA PROVA

- Use apenas caneta esferográfica azul ou preta.
- Escreva a data, a sua assinatura e o seu número de inscrição no espaço indicado nesta capa.
- A prova terá duração máxima de 3 (três) horas, incluindo o tempo para responder a todas as questões do **Caderno de Provas** e preencher as **Folhas de Respostas**.
- Antes de retirar-se definitivamente da sala, entregue as **Folhas de Respostas** ao fiscal.
- O **Caderno de Provas** só poderá ser levado pelo candidato após decorridas 03h do início da prova.
- Este **Caderno de Provas** contém, respectivamente, 10 (dez) questões de Língua Portuguesa, 05 (cinco) questões de Lógica e 15 (quinze) questões de Conhecimentos específicos.
- Se o **Caderno de Provas** contiver alguma imperfeição gráfica que impeça a leitura, comunique isso imediatamente ao Fiscal.
- Cada questão de múltipla escolha apresenta apenas **uma** resposta correta. Para a marcação da alternativa escolhida na **Folha de Respostas**, pinte completamente o campo correspondente conforme a figura a seguir:



- Os rascunhos e as marcações feitas neste **Caderno de Provas** não serão considerados para efeito de avaliação.
- Interpretar as questões faz parte da avaliação; portanto, não é permitido solicitar esclarecimentos aos Fiscais.
- O preenchimento das **Folhas de Respostas** é de sua inteira responsabilidade.
- A quantidade de questões objetivas e respectivas pontuações desta prova estão apresentadas a seguir:

<i>Disciplina</i>	<i>Número de questões</i>	<i>Pontos</i>
Língua Portuguesa	10 questões	30 pontos
Lógica	05 questões	10 pontos
Conhecimentos específicos	15 questões	60 pontos
<b>PONTUAÇÃO TOTAL</b>		<b>100 pontos</b>

ASSINATURA DO CANDIDATO:

NÚMERO DE INSCRIÇÃO:

QUESTÕES DE MÚLTIPLA ESCOLHA – LÍNGUA PORTUGUESA

As questões de 1 a 10 referem ao texto a seguir.

TEXTO

*Quem tem medo da liberdade de expressão?*

Alexandre Cruz

Com o advento das redes sociais, debates sobre os limites da liberdade de expressão têm ganhado força na sociedade brasileira e, com a proximidade das eleições de 2022, o Tribunal Superior Eleitoral (TSE) entrou no baile. Sob argumento de que notícias e opiniões falsas ou desinformativas podem causar danos a grupos sociais ou até mesmo interferir no resultado final de uma eleição, aumenta-se perigosamente o apoio à formulação de uma espécie de "index prohibitorum" digital, contendo palavras e opiniões que devem ser previamente censuradas sob o risco potencial de causar danos sociais ou eleitorais.

O Youtube, por exemplo, já filtra palavras que não podem ser ditas, podendo gerar a desmonetização de um vídeo ou, no limite, a sua exclusão da plataforma. O resultado, no final, é o surgimento de uma variedade de neologismos cifrados utilizados por *youtubers* para substituir as palavras indesejadas.

A perspectiva na qual palavras, ideias e opiniões devem ser censuradas pelo seu dano presumido não é nova. Além de ser utilizada levemente por grupos para cercear opiniões divergentes sem ter o trabalho de argumentar, tende a focar mais nos possíveis prejuízos do que nos benefícios de uma amplíssima liberdade de expressão para a sociedade em geral.

Entre a independência dos Estados Unidos e o fim da 1ª Guerra Mundial, por exemplo, diversos casos contestando os limites da liberdade de expressão e de imprensa tiveram curso em tribunais estaduais e na Suprema Corte daquele país. Neste período, como aponta o historiador Michael Curtis, prevaleceu no judiciário norte-americano a chamada "Doutrina da Tendência Ruim", onde opiniões consideradas com potencial para causar eventuais danos sociais deveriam ser suprimidas.

Na esteira dessa doutrina, obras que criticavam a escravidão, por exemplo, foram censuradas em diversas cortes de estados escravagistas sob o argumento de causar danos ao direito de propriedade. Coube a jornalistas, advogados, intelectuais e ativistas contestar essa doutrina e muitas vezes promover a circulação de obras abolicionistas ilegalmente. Ou seja, enquanto setores do judiciário norte-americano impunham uma visão restritiva e racista da liberdade de expressão, coube à sociedade civil ampliar os seus limites na prática.

Ecos de uma concepção de liberdade de expressão mais ampla, de raiz popular, chegariam à Suprema Corte dos Estados Unidos apenas na década de 1920. Anos antes, Benjamin Gitlow, membro do Partido Socialista, foi processado pelo estado de Nova Iorque pelo crime de anarquia após ter publicado no periódico "The Revolutionary Age" o texto "The Left Wing Manifesto". Embora sua defesa tenha alegado que o artigo se tratava de uma análise histórica, não de uma incitação revolucionária, Gitlow foi considerado culpado pela corte estadual, tendo sua condenação confirmada pela maioria da Suprema Corte em 1925.

Porém, durante o julgamento, foi possível vislumbrar a penetração de uma concepção mais ampla da liberdade de expressão entre juízes da corte. Em um histórico voto dissidente, o juiz Oliver Wendell Holmes Jr. registraria que: "toda ideia é um incitamento. Ela se oferece para a crença e, se acreditada, é praticada a menos que outra crença a supere, ou a falta de empenho sufoque o movimento em seu nascimento. A única diferença entre a expressão de uma opinião e uma incitação, no sentido mais restrito, é o entusiasmo do orador pelo resultado".

No Brasil, também a liberdade de expressão e de imprensa foram uma conquista da sociedade civil após décadas de censura ao longo do século 20, não uma concessão da burocracia estatal. Historicamente, a ampla liberdade de expressão sempre foi um instrumento popular para fustigar o poder estabelecido em prol de mudanças sociais. Não podemos deixar que contextos políticos nublados nos façam esquecer disso. Os benefícios de uma ampla liberdade de expressão e de imprensa são maiores do que os malefícios de sua utilização para o cometimento de crimes (que devem ser punidos através do devido processo legal).

Aceitar a premissa de que uma ideia ou opinião deva ser censurada, talvez até por algoritmos, antes de alcançar o espaço público devido ao seu possível dano social ou eleitoral, sem crime determinado e comprovado, é lançar um bumerangue autoritário que mais cedo ou mais tarde voltará.

Disponível em: <<https://www1.folha.uol.com.br/>>. Acesso em: 14 set. 2022.

**01.** É objetivo principal do texto

- A) alertar sobre os malefícios do uso irrestrito da liberdade de expressão.
- B) comparar o uso da liberdade de expressão nos Estados Unidos e no Brasil.
- C) criticar o mau uso da liberdade de expressão nas redes sociais.
- D) defender a importância do uso da liberdade de expressão.

**02.** A organização textual revela a dominância da sequência

- A) argumentativa, caracterizada pela contestação de uma afirmação preexistente, que é confrontada com uma nova afirmação a ser sustentada por fatos, visando à conclusão.
- B) argumentativa, caracterizada pela existência de uma situação inicial, seguida de situações complicadoras que, após serem resolvidas, geram uma situação final.
- C) narrativa, caracterizada pela contestação de uma afirmação preexistente, que é confrontada com uma nova afirmação a ser sustentada por fatos, visando à conclusão.
- D) narrativa, caracterizada pela existência de uma situação inicial, seguida de situações complicadoras que, após serem resolvidas, geram uma situação final.

**03.** O elemento coesivo que inter-relaciona, por conexão, os **parágrafos 6 e 7** sinaliza

- A) conclusão e poderia ser substituído, sem prejuízo ao sentido, por **entretanto**.
- B) conclusão e poderia ser substituído, sem prejuízo ao sentido, por **portanto**.
- C) oposição e poderia ser substituído, sem prejuízo ao sentido, por **entretanto**.
- D) oposição e poderia ser substituído, sem prejuízo ao sentido, por **portanto**.

**04.** No **parágrafo 7**, há citação

- A) direta que se coaduna com o pensamento do autor e é caracterizada pela transcrição das palavras da fonte citada.
- B) direta que se contrapõe ao pensamento do autor e é caracterizada pela transcrição das palavras da fonte citada.
- C) indireta que se coaduna com o pensamento do autor e é caracterizada pela paráfrase do pensamento da fonte citada.
- D) indireta que se contrapõe ao pensamento do autor e é caracterizada pela paráfrase do pensamento da fonte citada.

**05. Considere o período a seguir.**

Sob argumento de que notícias e opiniões falsas ou desinformativas podem causar danos a grupos sociais ou até mesmo interferir no resultado final de uma eleição, aumenta-se perigosamente o apoio à formulação de uma espécie de "index prohibitorum" digital, contendo palavras e opiniões que devem ser previamente censuradas sob o risco potencial de causar danos sociais ou eleitorais.

Outra pontuação possível para esse período, em concordância com as orientações sintático-semânticas da língua portuguesa e preservando-se o sentido da informação, está representada em:

- A) Sob argumento de que notícias e opiniões falsas ou desinformativas podem causar danos a grupos sociais ou até mesmo interferir no resultado final de uma eleição, aumenta-se, perigosamente, o apoio à formulação de uma espécie de "index prohibitorum" digital, contendo palavras e opiniões que devem ser previamente censuradas sob o risco potencial de causar danos sociais ou eleitorais.
- B) Sob argumento de que notícias e opiniões falsas ou desinformativas podem causar danos a grupos sociais ou até mesmo interferir no resultado final de uma eleição, aumenta-se perigosamente o apoio à formulação de uma espécie de "index prohibitorum" digital, contendo palavras e opiniões, que devem ser previamente censuradas sob o risco potencial de causar danos sociais ou eleitorais.
- C) Sob argumento de que notícias e opiniões falsas ou desinformativas podem causar danos a grupos sociais ou até mesmo interferir no resultado final de uma eleição, aumenta-se perigosamente, o apoio à formulação de uma espécie de "index prohibitorum" digital, contendo palavras e opiniões, que devem ser previamente censuradas sob o risco potencial de causar danos sociais ou eleitorais.
- D) Sob argumento de que notícias e opiniões falsas ou desinformativas podem causar danos a grupos sociais ou até mesmo interferir no resultado final de uma eleição, aumenta-se, perigosamente o apoio à formulação de uma espécie de "index prohibitorum" digital, contendo palavras e opiniões que devem ser previamente censuradas sob o risco potencial de causar danos sociais ou eleitorais.

**06. Considere o trecho a seguir.**

Ou seja, **enquanto** setores do judiciário norte-americano **impunham** uma visão restritiva e racista da liberdade de expressão, **coube** à sociedade civil ampliar os seus limites na prática.

Sobre as palavras em destaque, é correto afirmar que

- A) a primeira é uma conjunção que interliga períodos; a segunda, um verbo flexionado no pretérito perfeito; e a terceira, um verbo flexionado no pretérito imperfeito.
- B) a primeira é uma conjunção que interliga orações; a segunda, um verbo flexionado no pretérito imperfeito; e a terceira, um verbo flexionado no pretérito perfeito.
- C) a primeira é uma preposição que interliga períodos; a segunda, um verbo flexionado no pretérito perfeito; e a terceira, um verbo flexionado no pretérito imperfeito.
- D) a primeira é uma preposição que interliga orações; a segunda, um verbo flexionado no pretérito imperfeito; e a terceira, um verbo flexionado no pretérito perfeito.

**07. Considere o trecho a seguir.**

Com o advento das redes sociais, debates sobre os limites da liberdade de expressão **têm** ganhado força na sociedade brasileira [...]

A forma verbal em destaque é assim grafada porque está

- A) no singular e concorda com “o advento das redes sociais”.
- B) no singular e concorda com “liberdade de expressão”.
- C) no plural e concorda com “debates”.
- D) no plural e concorda com “os limites da liberdade de expressão”.

**08. Considere o trecho a seguir.**

Historicamente, a ampla liberdade de expressão sempre foi um instrumento popular para **fustigar** o poder estabelecido em prol de mudanças sociais.

A palavra em destaque mantém relação de

- A) hiponímia com a palavra “afagar”.
- B) hiponímia com a palavra “provocar”.
- C) sinonímia com a palavra “afagar”.
- D) sinonímia com a palavra “provocar”.

**09. O gênero discursivo que apresenta propósito comunicativo e estrutura que se aproximam do texto em foco é**

- A) a crônica descritiva.
- B) a notícia.
- C) o artigo científico.
- D) o artigo de opinião.

**10. Considere os trechos a seguir.**

**A**

[...] aumenta-se perigosamente o **apoio à formulação** de uma espécie de "index prohibitorum" digital [...]

**B**

[...] **coube à sociedade civil** ampliar os seus limites na prática.

Sobre os segmentos em destaque, é correto afirmar:

- A) ambos ilustram casos de regência nominal.
- B) ambos ilustram casos de regência verbal.
- C) em **A** ilustra-se um caso de regência nominal e, em **B**, um caso de regência verbal.
- D) em **A** ilustra-se um caso de regência verbal e, em **B**, um caso de regência nominal.

**QUESTÕES DE MÚLTIPLA ESCOLHA – LÓGICA**

11. Analise as seguintes proposições:

- I. Todos os concurreseiros são inteligentes.
- II. Nenhum concurreseiro é inteligente.
- III. Algum concurreseiro não é inteligente.
- IV. Existem concurreseiros inteligentes.
- V. Não existem concurreseiros que são inteligentes.

Dadas as alternativas a seguir, a que associa corretamente uma proposição categórica com a sua negação, é:

- A) A negação da proposição I é a proposição III.
- B) A negação da proposição V é a proposição I.
- C) A negação da proposição II é a proposição IV.
- D) A negação da proposição III é a proposição V.

12. Considere que dois eventos, X e Y, são independentes. Se a probabilidade de X ocorrer é de 30% e a probabilidade de Y ocorrer é de 60%, então, a probabilidade de ocorrer  $X \cup Y$  é de:

- A) 90%.
- B) 18%.
- C) 72%.
- D) 60%.

13. Quatro amigos estão em um bar em torno de uma mesa retangular. Bento mora na cidade de Maxaranguape e os outros três moram nas cidades de Pureza, Taipu e Extremoz. Tonho não mora em Pureza e está sentado à frente de Lipe. Lipe está sentado à direita de Bento. Nino está sentado à direita do morador de Taipu. Nessas condições, conclui-se que:

- A) Nino mora em Extremoz e Tonho mora em Taipu.
- B) Lipe mora em Pureza e Tonho mora em Extremoz.
- C) Nino mora em Pureza e Tonho mora em Taipu.
- D) Lipe mora em Taipu e Tonho mora em Extremoz.

14. Observe a sequência numérica a seguir:

6	10	20	24	48	52	A	B
---	----	----	----	----	----	---	---

Mantendo-se a regra da sequência, o valor de  $A + B$  é igual a

- A) 156.
- B) 212.
- C) 160.
- D) 204.

**CONCURSO PÚBLICO DA PREFEITURA MUNICIPAL DE MAXARANGUAPE**  
**EDITAL Nº 001/2022 – MAXARANGUAPE/RN**

---

15. Se a casa não é vermelha, então o portão é azul. Se a casa é vermelha, então o telhado não é branco. Ora, o telhado é branco. Logo:
- A) A casa é vermelha e o portão é azul.
  - B) A casa é vermelha e o portão não é azul.
  - C) A casa não é vermelha e o portão é azul.
  - D) A casa não é vermelha e o portão não é azul.

**QUESTÕES DE MÚLTIPLA ESCOLHA – ASSISTENTE SOCIAL**

16. De acordo com o Código de Ética Profissional do Assistente Social (Resolução Nº 273/1993 Conselho Federal de Serviço Social – CFESS), em seu Art. 3º, constitui **dever** do assistente social
- A) o livre exercício das atividades inerentes à profissão.
  - B) utilizar seu número de registro no Conselho Regional, no exercício da profissão.
  - C) a inviolabilidade do local de trabalho e dos respectivos arquivos e documentação, garantindo o sigilo profissional.
  - D) substituir profissional que tenha sido exonerado/a pôr defender os princípios da ética profissional, enquanto perdurar o motivo da exoneração, demissão ou transferência.
17. Ainda em relação ao Código de Ética, em seu Capítulo I, que trata das relações com os usuários, no Artigo. 5º, é afirmado que um dos deveres do assistente social nas suas relações com os usuários é
- A) contribuir para a viabilização da participação efetiva da população usuária nas decisões institucionais.
  - B) denunciar falhas nos regulamentos, normas e programas da instituição em que trabalha, quando estiverem ferindo os princípios e diretrizes desse Código, mobilizando, inclusive, o Conselho Regional, caso se faça necessário.
  - C) dispor de condições de trabalho condignas, seja em entidade pública ou privada, de forma a garantir a qualidade do exercício profissional.
  - D) integrar comissões interdisciplinares de ética nos locais de trabalho do profissional, tanto no que se refere à avaliação da conduta profissional em relação às decisões, quanto às políticas institucionais.
18. O compromisso com a qualidade dos serviços prestados à população e com o aprimoramento intelectual, na perspectiva da competência profissional, é um princípio fundamental do Código de Ética da Profissão de Assistente Social. Para concretizar esse princípio, o profissional deve
- A) atuar com responsabilidade ética e compromisso com a instituição na qual trabalha em detrimento dos objetivos profissionais e da população atendida por seus serviços.
  - B) contribuir para que ocorra a participação efetiva da população usuária nas decisões institucionais, mas que não prejudique os interesses da instituição.
  - C) fortalecer o livre exercício das atividades inerentes à profissão.
  - D) participar de programas de socorro à população em situação de calamidade pública no atendimento e na defesa de seus interesses e necessidades.
19. A lei de regulamentação da profissão do assistente social sofreu uma atualização com acréscimo de dispositivo em 2010. Essa atualização se refere à
- A) Lei 8.212, de 26 de agosto de 2010, que estabelece diretrizes para a política de assistência social.
  - B) Lei No 12.330, de 26 de setembro de 2010, que implementa mudanças no código de ética da profissão.
  - C) Lei No 12.317, de 26 de agosto de 2010, que implementa a duração da jornada de trabalho do assistente social em 30h semanais.
  - D) Lei No 12.317, de 26 de agosto de 2010, que implementa a duração da jornada de trabalho do assistente social em 40h semanais.



**CONCURSO PÚBLICO DA PREFEITURA MUNICIPAL DE MAXARANGUAPE**  
**EDITAL Nº 001/2022 – MAXARANGUAPE/RN**

---

20. Segundo a lei de regulamentação da profissão de assistente social, Lei no 8.662/1993, se constitui como uma das **atribuições privativas** do assistente social,
- A) aplicar as sanções previstas no Código de ética profissional.
  - B) apoiar e/ou participar dos movimentos sociais e organizações populares vinculados à luta pela consolidação e ampliação da democracia e dos direitos de cidadania.
  - C) Coordenar seminários, encontros, congressos e eventos assemelhados sobre assuntos de Serviço Social.
  - D) encaminhar providências e prestar orientação social a indivíduos, grupos e à população.
21. O conhecimento do assistente social sobre as condições e as relações de trabalho nas quais está inserido, sobre os objetos de intervenção, as condições e relações de vida, trabalho e resistência dos trabalhadores se relaciona
- A) à elaboração de programas e projetos que sejam adequados aos interesses institucionais e que amenizem os problemas sociais, contribuindo para a manutenção da ordem.
  - B) à execução das políticas sociais de maneira mecânica e produtivista, uma vez que o assistente social não deixou de ser um mero executor das políticas sociais, como afirma José Paulo Netto.
  - C) à postura investigativa do assistente social, que é uma das competências indispensáveis para responder aos desafios da sociedade atual.
  - D) ao tratamento das situações sociais como problemas pessoais que devem ser resolvidos individualmente e ao aprimoramento dos mecanismos de seleção socioeconômica.
22. A Lei Orgânica da Assistência Social (LOAS) – Lei nº 8.742/1993, com alterações da Lei nº 12.435/2011, estabelece como um dos objetivos da assistência social a
- A) descentralização político-administrativa para os estados, o Distrito Federal e os municípios, e o comando único das ações em cada esfera de governo.
  - B) participação da população, por meio de organizações representativas, na formulação das políticas e no controle das ações em todos os níveis.
  - C) promoção da integração ao mercado de trabalho.
  - D) supremacia do atendimento às necessidades sociais sobre as exigências de rentabilidade econômica.
23. Os Benefícios Eventuais estão previstos no Artigo 22 da LOAS. Esses benefícios são definidos como
- A) atividades continuadas que visem à melhoria de vida da população e cujas ações, voltadas para as necessidades básicas, observem os objetivos, os princípios e as diretrizes estabelecidos nessa Lei.
  - B) transferências de renda, trabalho social com famílias e oferta de serviços socioeducativos para crianças e adolescentes que se encontrem em situação de trabalho.
  - C) as provisões suplementares e provisórias que integram organicamente as garantias do Sistema Único de Assistência Social (SUAS) e são prestadas aos cidadãos e às famílias em virtude de nascimento, morte, situações de vulnerabilidade temporária e de calamidade.
  - D) garantia de um salário-mínimo mensal à pessoa com deficiência e ao idoso com 65 anos ou mais que comprovem não possuir meios de prover a própria manutenção nem de tê-la provida por sua família.

**CONCURSO PÚBLICO DA PREFEITURA MUNICIPAL DE MAXARANGUAPE**  
**EDITAL Nº 001/2022 – MAXARANGUAPE/RN**

---

- 24.** Os Parâmetros para atuação de assistentes sociais na política de assistência social do Conselho Federal de Serviço Social (CFESS), de 2011, trouxe uma importante discussão conceitual de dois elementos inerentes à profissão, destacando e esclarecendo a diferenciação entre esses elementos. São eles
- A) assistência social e saúde.
  - B) assistência social e assistência estudantil.
  - C) serviço social e assistência social.
  - D) serviço social e educação.
- 25.** Segundo a política nacional da assistência social, é considerado serviço de proteção social especial
- A) a habilitação e reabilitação na comunidade das pessoas com deficiência.
  - B) os centros de informação e de educação para o trabalho, voltado para jovens e adultos.
  - C) o programa de atenção integral às famílias.
  - D) os projetos de geração de trabalho e renda.
- 26.** A Norma Operacional Básica da Assistência Social/Sistema Único de Assistência Social (NOB/SUAS), aprovada pela Resolução nº 33/2012, do Conselho Nacional de Assistência Social (CNAS), estabelece que os princípios organizativos do SUAS são
- A) informação, referência, escuta profissional qualificada e condição de recepção.
  - B) universalidade, gratuidade, integralidade da proteção social, intersetorialidade e equidade.
  - C) precedência da proteção social básica, não submissão do usuário a situações de subalternização, dimensão proativa e reafirmação da assistência social como política de seguridade social.
  - D) primazia da responsabilidade do Estado, descentralização político-administrativa, financiamento partilhado e territorialização.
- 27.** São eixos de atuação profissional do assistente social: atendimento direto aos usuários; mobilização, participação e controle social; investigação, planejamento e gestão; assessoria, qualificação e formação profissional. Esses eixos estão presentes, na intervenção profissional, na política de
- A) assistência social e estão citados no documento do Conselho Federal de Serviço Social (CFESS) – Parâmetros para Atuação de Assistentes Sociais na Política de Assistência Social.
  - B) educação e estão citados no documento do Conselho Federal de Serviço Social (CFESS) – Subsídios para atuação de Assistentes Sociais na Política de Educação.
  - C) saúde e estão citados no documento do Conselho Federal de Serviço Social (CFESS) – Parâmetros para Atuação de Assistentes Sociais na Política de Saúde.
  - D) segurança e estão citados no documento do Conselho Federal de Serviço Social (CFESS) – Subsídios para atuação de Assistentes Sociais na Política de Segurança.

**CONCURSO PÚBLICO DA PREFEITURA MUNICIPAL DE MAXARANGUAPE**  
**EDITAL Nº 001/2022 – MAXARANGUAPE/RN**

---

- 28.** A atuação profissional do assistente social deve se respaldar em uma perspectiva totalizante, baseada na identificação dos determinantes socioeconômicos e culturais das desigualdades sociais. Nessa perspectiva, rechaçam-se as armadilhas das abordagens tradicionais funcionalistas e pragmáticas. Como resultado disso, a atuação profissional terá como característica
- A) a ação fiscalizatória da população, a prática do assistencialismo por meio da ideologia do favor e o predomínio de práticas individuais.
  - B) a negação de práticas conservadoras que tratam as situações sociais como problemas pessoais que devem ser resolvidos individualmente.
  - C) a restrição aos mecanismos de seleção socioeconômica, adequando-se aos poucos recursos institucionais.
  - D) o privilégio da seleção socioeconômica dos usuários e a atuação psicossocial por meio de aconselhamento.
- 29.** O Artigo 35 da Lei no 10.741/ 2003, ao dispor sobre o Estatuto da Pessoa Idosa, prevê que as entidades filantrópicas podem, para o seu custeio, cobrar do) idoso. A forma de participação do idoso no custeio da entidade é estabelecida pelo Conselho Municipal do Idoso ou o Conselho Municipal da Assistência Social. No entanto, um requisito precisa ser observado no estabelecimento dessa participação no custeio da entidade por parte da pessoa idosa. Esse requisito é
- A) a implantação de equipamentos urbanos comunitários voltados à pessoa idosa.
  - B) a criação do serviço de identificação e localização de parentes ou responsáveis por idosos abandonados em hospitais e instituições de longa permanência.
  - C) a observância ao teto de 70% de qualquer benefício previdenciário ou da assistência social percebido pela pessoa idosa.
  - D) a determinação de que o benefício previdenciário ou da assistência social percebido pelo idoso deverá ficar à disposição da instituição, somado à ajuda dos familiares, se for o caso.
- 30.** O Estatuto da Criança e do Adolescente (ECA) – Lei nº 8.069/ 1990, prevê condição para a realização de trabalho de adolescente menor de 14 anos de idade. Essa condição é trabalho
- A) na condição de aprendiz.
  - B) com registro na carteira de trabalho.
  - C) no horário noturno.
  - D) de qualquer tipo, contanto que frequente a escola.