



Caderno de Provas

COM 15 – NM

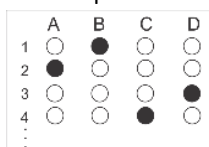
AUXILIAR DE FARMÁCIA

Editais Nº. 001/2022 – Maxaranguape/RN

Data: ___/___/___

INSTRUÇÕES GERAIS PARA A REALIZAÇÃO DA PROVA

- Use apenas caneta esferográfica azul ou preta.
- Escreva a data, a sua assinatura e o seu número de inscrição no espaço indicado nesta capa.
- A prova terá duração máxima de 3 (três) horas, incluindo o tempo para responder a todas as questões do **Caderno de Provas** e preencher as **Folhas de Respostas**.
- Antes de retirar-se definitivamente da sala, entregue as **Folhas de Respostas** ao fiscal.
- O **Caderno de Provas** só poderá ser levado pelo candidato após decorridas 03h do início da prova.
- Este **Caderno de Provas** contém, respectivamente, 10 (dez) questões de Língua Portuguesa, 05 (cinco) questões de Informática e 15 (quinze) questões de Conhecimentos específicos.
- Se o **Caderno de Provas** contiver alguma imperfeição gráfica que impeça a leitura, comunique isso imediatamente ao Fiscal.
- Cada questão de múltipla escolha apresenta apenas **uma** resposta correta. Para a marcação da alternativa escolhida na **Folha de Respostas**, pinte completamente o campo correspondente conforme a figura a seguir:



- Os rascunhos e as marcações feitas neste **Caderno de Provas** não serão considerados para efeito de avaliação.
- Interpretar as questões faz parte da avaliação; portanto, não é permitido solicitar esclarecimentos aos Fiscais.
- O preenchimento das **Folhas de Respostas** é de sua inteira responsabilidade.
- A quantidade de questões objetivas e respectivas pontuações desta prova estão apresentadas a seguir:

<i>Disciplina</i>	<i>Número de questões</i>	<i>Pontos</i>
Língua Portuguesa	10 questões	30 pontos
Informática	05 questões	10 pontos
Conhecimentos específicos	15 questões	60 pontos
PONTUAÇÃO TOTAL		100 pontos

ASSINATURA DO CANDIDATO:

NÚMERO DE INSCRIÇÃO:

QUESTÕES DE MÚLTIPLA ESCOLHA – LÍNGUA PORTUGUESA

As questões de 1 a 10 referem ao texto a seguir.

TEXTO

Há 30 anos, o Brasil começava sua revolução contra a Aids.

Alexandre Versignassi
Diretor de redação

“A Aids era uma doença variada, e uniformemente fatal”, definiu Drauzio Varella num episódio recente de seu (ótimo) podcast, o *Outras Histórias*. “À medida que a imunidade ia caindo”, ele segue, “repetiam-se as infecções oportunistas: pneumonias, meningites, lesões cerebrais por toxoplasmose... Você tratava uma infecção e vinha outra, depois outra. Uma hora o doente estava tão debilitado que não sobrevivia”.

Drauzio usa o tempo verbal no passado por um motivo óbvio: Aids sem tratamento é uma página virada no Brasil. Começou há 30 anos, em 1991. Foi quando teve início a compra e distribuição gratuita de remédios contra HIV pelo SUS. Na época, o principal era o AZT, pouco eficaz. Em 1995, porém, viriam os inibidores de protease. Funciona assim: as cópias do vírus emergem capengas das células infectadas. Para ter como invadir novas células, eles precisam amadurecer. A protease é uma enzima que edita as proteínas do HIV, conferindo-lhe poder de fogo. Os inibidores de protease, então, impedem essa “fase de crescimento”. E o vírus fica dormente.

Há diversos inibidores de protease, cada um feito para pegar o vírus numa fase diferente de maturação – combinados com outras classes de medicamentos, eles formam a versão moderna do coquetel anti-aids. “Foi uma revolução absurda. Eu tinha doentes internados que estavam virtualmente morrendo. Eles saíram do hospital, e muitos estão vivos até hoje. Uma doença que era uniformemente fatal passou a ser controlável.”

A aquisição dos novos medicamentos pelo SUS não foi simples. Envolveu negociações duras de preços com as farmacêuticas e quebra de patente. Mas deu certo. E produziu frutos fora do Brasil também.

Em 2002, a organização Médicos Sem Fronteiras (MSR) lutava contra a Aids na África do Sul. Com mais de 4 milhões de infectados (10% da população), havia mil mortes por dia em decorrência do HIV. O governo era negacionista. O presidente da época, Thabo Mbeki, dizia que o HIV não causava Aids, então não tinha por que gastar com antirretrovirais.

A MSR, então, comprou cargas de coquetel anti-aids do governo brasileiro, a preços baixos, e levou para a África do Sul para administrar em doentes terminais. Um ano depois, 91% dos pacientes tratados por eles estavam vivos e saudáveis. A opinião pública, então, convenceu-se de que era possível vencer a Aids. E em 2003 o governo de lá deu o braço a torcer: passou a distribuir os remédios.

A África do Sul ainda é o epicentro global da doença. Infelizmente, a proporção de infectados até subiu, para 20,4% da população (7,7 milhões) – no Brasil, é de 0,43% (920 mil). O número de mortes, ao menos, baixou brutalmente. Hoje são 200 por dia. Sem o coquetel gratuito, seriam dez vezes mais. Ou seja: uma iniciativa que o Brasil tomou há 30 anos é responsável por salvar vidas até hoje não só aqui, mas na África do Sul também.

Governantes negacionistas vêm e vão. O que fica para sempre são as vitórias do bom senso contra o obscurantismo. Parabéns à imensa maioria dos brasileiros, que agora, na pandemia, confiou na ciência e aderiu às vacinas. Vocês fizeram jus à história do país.

Superinteressante, dez/2021. [texto adaptado]

01. A intenção comunicativa dominante do texto é

- A) criticar governantes brasileiros que se opõem ao uso de vacinas por acreditarem que elas não possuem eficácia.
- B) explicar como os antivirais, a fim de impedir a proliferação do vírus, funcionam no corpo, tornando a aids uma doença controlada.
- C) parabenizar a população brasileira pela confiabilidade histórica tanto na ciência quanto no uso de vacinas.
- D) relatar como se deu o enfrentamento ao combate do vírus da aids no Brasil por meio da aquisição e distribuição de medicamentos.

02. De acordo com o texto,

- A) a África do Sul tornou-se, há pouco tempo, o epicentro mundial de casos de infecção pela aids.
- B) a África do Sul é o país onde existe a ascensão mais significativa no número de mortes de indivíduos infectados pelo HIV.
- C) a distribuição gratuita de medicamento no Brasil proporcionou o sucesso no controle da aids, há vários anos.
- D) o Brasil, embora seja o pioneiro na distribuição de medicações gratuitas, só conseguiu controlar a doença, recentemente.

Para responder as questões 3, 4, 5, e 6, considere o parágrafo a seguir.

Em 2002, a organização Médicos Sem Fronteiras (MSR) **lutava [1]** contra a Aids na África do Sul. Com mais de 4 milhões de infectados (10% da população), **havia [2]** mil mortes por dia em decorrência do HIV. O governo **era [3]** negacionista. O presidente da época, Thabo Mbeki, **dizia [4]** que o HIV não causava Aids, então não tinha por que gastar com antirretrovirais.

03. Os verbos em destaque indicam, em conjunto, ações

- A) simultâneas.
- B) sucessivas.
- C) simultâneas e rotineiras.
- D) sucessivas e simultâneas.

04. Em relação aos verbos em destaque,

- A) [1], [2], [3] e [4] possuem sujeito simples.
- B) [1], [3] e [4] possuem sujeito simples.
- C) [1] e [2] possuem sujeito composto.
- D) [3] e [4] possuem sujeito composto.

05. De acordo com a norma gramatical do português, o tempo verbal das palavras

- A) [1] e [2] é pretérito perfeito; [3] e [4] é pretérito imperfeito.
- B) [1] e [2] é pretérito imperfeito; [3] e [4], pretérito perfeito.
- C) [1], [2], [3] e [4] é pretérito perfeito.
- D) [1], [2], [3] e [4] é pretérito imperfeito.

06. Neste parágrafo, existem

- A) dois períodos simples e dois compostos.
- B) três períodos simples e um período composto.
- C) quatro períodos simples.
- D) quatro períodos compostos.

Para responder a questão 7 considere o parágrafo a seguir.

A África do Sul ainda é o epicentro global da doença. Infelizmente, a proporção de infectados até subiu, para 20,4% da população (7,7 milhões) – no Brasil, é de 0,43% (920 mil). O número de mortes, ao menos, baixou brutalmente. Hoje são 200 por dia. Sem o coquetel gratuito, seriam dez vezes mais. **Ou seja:** uma iniciativa que o Brasil tomou há 30 anos é responsável por salvar vidas até hoje não só aqui, mas na África do Sul também.

07. A expressão em destaque é utilizada para introduzir uma

- A) conclusão.
- B) explicação.
- C) retificação.
- D) ratificação.

08. No segundo parágrafo do texto, a conjunção “**porém**” interliga

- A) orações, utilizada para estabelecer relação de sentido de adição.
- B) orações, utilizada para utilizada para estabelecer relação de sentido conclusão.
- C) períodos, utilizada para estabelecer relação de sentido de adversidade.
- D) períodos, utilizada para estabelecer relação de sentido de explicação.

09. Considerando o modo de organização dos parágrafos 5 e 6, a sequência textual dominante, nesses dois parágrafos, é

- A) descritivas.
- B) narrativas.
- C) descritiva e narrativa, respectivamente.
- D) narrativa e descritiva, respectivamente.

10. No primeiro parágrafo do texto, são utilizadas citações

- A) diretas a fim de desconstruir as informações divulgadas pelo médico Drauzio Varella.
- B) diretas a fim de introduzir, por meio de um discurso de autoridade, a exposição a ser realizada na continuidade do texto.
- C) indiretas a fim de comprovar a informação apresentada no título do texto.
- D) indiretas a fim de caracterizar, por meio de um discurso de autoridade, a aids como uma doença invariavelmente fatal.

QUESTÕES DE MÚLTIPLA ESCOLHA – INFORMÁTICA

11. No sistema operacional Windows 10 Pro, existe uma caixa de comandos com o nome Executar. Para abrir essa janela, é preciso utilizar o atalho
- A) Tecla Windows+E.
 - B) Tecla Windows+L.
 - C) Tecla Windows+R.
 - D) Tecla Windows+M.
12. Ao utilizar o Windows 10 Pro, um usuário precisou utilizar o seguinte atalho: **CTRL+SHIFT+ESC**. Esse atalho abre o
- A) Gerenciador de Tarefas.
 - B) Explorador de Arquivos.
 - C) Menu principal do Windows.
 - D) Configurações do Sistema.
13. No programa Microsoft Word Professional Plus 2016 PT-BR, é preciso mudar a fonte de um TCC que tem mais de 200 páginas digitados. O atalho mais adequado para selecionar o texto todo é
- A) CTRL+M.
 - B) CTRL+U.
 - C) CTRL+B.
 - D) CTRL+T.
14. Com a Pandemia do Coronavírus COVID-19, muitas empresas adotaram o uso de plataformas para videoconferência. Um exemplo dessas plataformas é
- A) Dropbox.
 - B) Skype.
 - C) Avast.
 - D) Planner.
15. Um dos principais métodos de *backup* é o armazenamento em nuvem, que consiste no ato de armazenar arquivos em um servidor, através da internet. Um exemplo de serviço de armazenamento em nuvem é
- A) Onedrive.
 - B) Google Meet.
 - C) Hangout.
 - D) Pinterest.

QUESTÕES DE MÚLTIPLA ESCOLHA – AUXILIAR DE FARMÁCIA

16. Um paciente vai até a farmácia da unidade de saúde com a seguinte prescrição médica: 01 comprimido de Carbamazepina 200 mg por via oral a cada 8h. Diante da situação exposta, a quantidade máxima de comprimidos que deverá ser liberada é de
- A) 90 comprimidos.
 - B) 180 comprimidos.
 - C) 360 comprimidos.
 - D) 540 comprimidos.
17. A metadona é um medicamento opioide de efeito analgésico forte, sendo indicado para o tratamento da dor aguda e crônica, de intensidade moderada a forte. De acordo com a Portaria nº 344/98, sua notificação da receita é de
- A) cor azul, sendo do tipo B1.
 - B) cor amarela, sendo do tipo A1.
 - C) cor branca, sendo do tipo C1.
 - D) cor padrão, sendo do tipo C4.
18. A Assistência Farmacêutica é um conjunto de ações voltadas à promoção, proteção e recuperação da saúde, tanto individual como coletiva, tendo o medicamento como insumo essencial e visando ao acesso e uso racional. No ciclo da Assistência Farmacêutica, a atividade que constitui o ponto de partida é a
- A) programação.
 - B) aquisição.
 - C) coordenação.
 - D) seleção.
19. Em uma farmácia de manipulação, o produto mais comercializado é o Composto X. Diante dos inúmeros pedidos, é recebida uma solicitação de 0,75 mg do fármaco. Perante o exposto, a partir de sua fórmula padrão - 12,5 µg de um fármaco em 0,5 mL, o volume necessário de Composto X para atender a prescrição é de
- A) 30 mL.
 - B) 3 mL.
 - C) 0,3 mL.
 - D) 0,03 mL.
20. O antídoto é o termo genérico para definir qualquer substância que interfere na cinética e/ou dinâmica de outra substância, minimizando a toxicidade. No caso de intoxicação por morfina, o antídoto utilizado é a naloxona, que age, por meio de seu mecanismo, como um
- A) antagonista competitivo reversível.
 - B) antagonista não competitivo.
 - C) agonista competitivo reversível.
 - D) agonista não competitivo.

CONCURSO PÚBLICO DA PREFEITURA MUNICIPAL DE MAXARANGUAPE
EDITAL Nº 001/2022 – MAXARANGUAPE/RN

21. A Segurança do Paciente é um dos seis atributos da qualidade do cuidado e tem adquirido, em todo o mundo, grande importância para os pacientes, as famílias, os gestores e os profissionais de saúde com a finalidade de oferecer uma assistência segura. De acordo com a Classificação Internacional de Segurança do Paciente da Organização Mundial da Saúde, um evento adverso é
- A) um incidente que não atingiu o paciente.
 - B) uma probabilidade de um incidente ocorrer.
 - C) um incidente não intencional que resulta em dano ao paciente.
 - D) uma circunstância que poderia ter resultado em dano desnecessário ao paciente.
22. Preocupados com os casos recentes de erros de medicação da unidade de saúde, a direção da unidade se reuniu e deliberou sobre o tema. Na tentativa de obter uma melhoria significativa da segurança do paciente, eles propõem como medida efetiva para minimizar esses incidentes
- A) estender a padronização de medicamentos de alta vigilância.
 - B) investigar e punir todos os funcionários envolvidos em erros que causem danos aos pacientes.
 - C) implantar a checagem à beira do leito para a administração de medicamentos.
 - D) aumentar os estoques de medicamentos soluções de grande volume e antídotos nos postos de enfermagem.
23. Rivotril é dono de uma pequena farmácia na região metropolitana e decide fazer uma viagem sem rumo. Como ele é dono do local e conta com ajuda de familiares para tocar seu estabelecimento, decide fechá-lo temporariamente. De acordo com a lei 5991/73, para evitar o cancelamento da licença do seu estabelecimento, ele não deve deixar de funcionar por mais de
- A) trinta dias.
 - B) noventa dias.
 - C) sessenta dias.
 - D) cento e vinte dias.
24. O propranolol é o representante mais típico, mais amplamente acessível e utilizado, dentre os betabloqueadores, para a prevenção de enxaqueca. Assim como qualquer medicamento, ele pode provocar efeitos adversos. Por isso seu uso deve ser monitorado, sendo o principal parâmetro a
- A) frequência cardíaca.
 - B) diurese.
 - C) pressão venosa central.
 - D) temperatura.
25. Um paciente dá entrada na unidade básica de saúde com crise asmática, e o médico prescreve salbutamol para seu tratamento. Todavia, todos são avisados que há um desabastecimento momentâneo do medicamento e que, na farmácia, há outra opção de broncodilatador de curta duração. Nessa situação, o salbutamol pode ser substituído por
- A) salmeterol.
 - B) fenoterol.
 - C) indacaterol.
 - D) formoterol.

CONCURSO PÚBLICO DA PREFEITURA MUNICIPAL DE MAXARANGUAPE
EDITAL Nº 001/2022 – MAXARANGUAPE/RN

26. O objetivo principal da Assistência Farmacêutica será sempre a promoção do uso racional de medicamentos essenciais para toda a população. Para qualificar a gestão da Assistência Farmacêutica nas três esferas do SUS e contribuir para a ampliação do acesso aos medicamentos e da atenção à saúde prestada à população, foi desenvolvido pelo Departamento de Assistência Farmacêutica do Ministério da Saúde o sistema

- A) NOTIVISA.
- B) HVAC.
- C) HÓRUS.
- D) VIGIMED.

27. Considere a prescrição a seguir.

Ceftriaxona 1000mg, diluir em 3,5 mL de água bidestilada e injetar.

Considerando que a dose foi calculada corretamente e o medicamento está adequado ao caso do paciente, a farmácia deve

- A) agir por meio de intervenção farmacêutica e solicitar o complemento da posologia.
- B) dispensar prontamente o medicamento, pois é uma infecção bacteriana.
- C) solicitar a troca por um medicamento mais barato, pois o custo é o fator mais impactante.
- D) negar a dispensação e buscar uma punição para o prescritor.

28. A farmacocinética é o estudo do movimento do fármaco dentro, através e fora do corpo, envolvendo várias fases até desencadear o efeito terapêutico. Em relação a essa cinética, a desintegração e dissolução correspondem à fase

- A) farmacogenômica.
- B) farmacodinâmica.
- C) biofarmacêutica.
- D) biofarmacogênica.

29. As farmácias de manipulação ganham, cada vez mais, espaço no mercado nacional, sendo responsáveis pela preparação de medicamentos específicos, de acordo com a necessidade individual de cada paciente. Nessas farmácias, a água utilizada deve atender aos padrões de qualidade necessários para a garantia da eficácia e segurança dos medicamentos. Em sendo assim, a água purificada para atender tais requisitos deve ser obtida por

- A) cristalização.
- B) exsicação.
- C) oxidação química.
- D) osmose reversa.

CONCURSO PÚBLICO DA PREFEITURA MUNICIPAL DE MAXARANGUAPE
EDITAL Nº 001/2022 – MAXARANGUAPE/RN

30. Rivonildo é o auxiliar de farmácia mais participativo da unidade básica de saúde em Caxagônia do Sul e é conhecido por saber de tudo que se passa no seu posto de trabalho. Ele foi convidado a participar da reunião da Comissão de Farmácia e Terapêutica (CFT), que busca a padronização de um novo agente cardiovascular. Rivonildo, inquieto, fez um importante alerta à equipe sobre os critérios que devem ser priorizados. Entre esses critérios, o auxiliar de farmácia evidenciou que se deve
- A) padronizar formas farmacêuticas e apresentações, considerando a comodidade de administração ao paciente, faixa etária e facilidade para cálculo da dose.
 - B) optar pela multiplicidade de princípios ativos padronizados com a mesma finalidade.
 - C) preferir as associações medicamentosas e os fármacos de liberação prolongada.
 - D) padronizar medicamentos de fornecedores mundiais para facilitar o processo de acreditação na Comissão Internacional de Padronização – CIP.

CONCURSO PÚBLICO DA PREFEITURA MUNICIPAL DE MAXARANGUAPE
EDITAL Nº 001/2022 – MAXARANGUAPE/RN
