



Caderno de Provas

COM 22 – NM

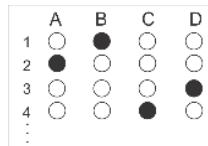
CUIDADOR

Editais Nº. 001/2022 – Maxaranguape/RN

Data: ____/____/____

INSTRUÇÕES GERAIS PARA A REALIZAÇÃO DA PROVA

- Use apenas caneta esferográfica azul ou preta.
- Escreva a data, a sua assinatura e o seu número de inscrição no espaço indicado nesta capa.
- A prova terá duração máxima de 3 (três) horas, incluindo o tempo para responder a todas as questões do **Caderno de Provas** e preencher as **Folhas de Respostas**.
- Antes de retirar-se definitivamente da sala, entregue as **Folhas de Respostas** ao fiscal.
- O **Caderno de Provas** só poderá ser levado pelo candidato após decorridas 03h do início da prova.
- Este **Caderno de Provas** contém, respectivamente, 10 (dez) questões de Língua Portuguesa, 05 (cinco) questões de Informática e 15 (quinze) questões de Conhecimentos específicos.
- Se o **Caderno de Provas** contiver alguma imperfeição gráfica que impeça a leitura, comunique isso imediatamente ao Fiscal.
- Cada questão de múltipla escolha apresenta apenas **uma** resposta correta. Para a marcação da alternativa escolhida na **Folha de Respostas**, pinte completamente o campo correspondente conforme a figura a seguir:



- Os rascunhos e as marcações feitas neste **Caderno de Provas** não serão considerados para efeito de avaliação.
- Interpretar as questões faz parte da avaliação; portanto, não é permitido solicitar esclarecimentos aos Fiscais.
- O preenchimento das **Folhas de Respostas** é de sua inteira responsabilidade.
- A quantidade de questões objetivas e respectivas pontuações desta prova estão apresentadas a seguir:

<i>Disciplina</i>	<i>Número de questões</i>	<i>Pontos</i>
Língua Portuguesa	10 questões	30 pontos
Informática	05 questões	10 pontos
Conhecimentos específicos	15 questões	60 pontos
PONTUAÇÃO TOTAL		100 pontos

ASSINATURA DO CANDIDATO:

NÚMERO DE INSCRIÇÃO:

QUESTÕES DE MÚLTIPLA ESCOLHA – LÍNGUA PORTUGUESA

As questões de 1 a 10 referem ao texto a seguir.

TEXTO

Há 30 anos, o Brasil começava sua revolução contra a Aids.

Alexandre Versignassi
Diretor de redação

“A Aids era uma doença variada, e uniformemente fatal”, definiu Drauzio Varella num episódio recente de seu (ótimo) podcast, o *Outras Histórias*. “À medida que a imunidade ia caindo”, ele segue, “repetiam-se as infecções oportunistas: pneumonias, meningites, lesões cerebrais por toxoplasmose... Você tratava uma infecção e vinha outra, depois outra. Uma hora o doente estava tão debilitado que não sobrevivia”.

Drauzio usa o tempo verbal no passado por um motivo óbvio: Aids sem tratamento é uma página virada no Brasil. Começou há 30 anos, em 1991. Foi quando teve início a compra e distribuição gratuita de remédios contra HIV pelo SUS. Na época, o principal era o AZT, pouco eficaz. Em 1995, porém, viriam os inibidores de protease. Funciona assim: as cópias do vírus emergem capengas das células infectadas. Para ter como invadir novas células, eles precisam amadurecer. A protease é uma enzima que edita as proteínas do HIV, conferindo-lhe poder de fogo. Os inibidores de protease, então, impedem essa “fase de crescimento”. E o vírus fica dormente.

Há diversos inibidores de protease, cada um feito para pegar o vírus numa fase diferente de maturação – combinados com outras classes de medicamentos, eles formam a versão moderna do coquetel antiaids. “Foi uma revolução absurda. Eu tinha doentes internados que estavam virtualmente morrendo. Eles saíram do hospital, e muitos estão vivos até hoje. Uma doença que era uniformemente fatal passou a ser controlável.”

A aquisição dos novos medicamentos pelo SUS não foi simples. Envolveu negociações duras de preços com as farmacêuticas e quebra de patente. Mas deu certo. E produziu frutos fora do Brasil também.

Em 2002, a organização Médicos Sem Fronteiras (MSR) lutava contra a Aids na África do Sul. Com mais de 4 milhões de infectados (10% da população), havia mil mortes por dia em decorrência do HIV. O governo era negacionista. O presidente da época, Thabo Mbeki, dizia que o HIV não causava Aids, então não tinha por que gastar com antirretrovirais.

A MSR, então, comprou cargas de coquetel antiaids do governo brasileiro, a preços baixos, e levou para a África do Sul para administrar em doentes terminais. Um ano depois, 91% dos pacientes tratados por eles estavam vivos e saudáveis. A opinião pública, então, convenceu-se de que era possível vencer a Aids. E em 2003 o governo de lá deu o braço a torcer: passou a distribuir os remédios.

A África do Sul ainda é o epicentro global da doença. Infelizmente, a proporção de infectados até subiu, para 20,4% da população (7,7 milhões) – no Brasil, é de 0,43% (920 mil). O número de mortes, ao menos, baixou brutalmente. Hoje são 200 por dia. Sem o coquetel gratuito, seriam dez vezes mais. Ou seja: uma iniciativa que o Brasil tomou há 30 anos é responsável por salvar vidas até hoje não só aqui, mas na África do Sul também.

Governantes negacionistas vêm e vão. O que fica para sempre são as vitórias do bom senso contra o obscurantismo. Parabéns à imensa maioria dos brasileiros, que agora, na pandemia, confiou na ciência e aderiu às vacinas. Vocês fizeram jus à história do país.

Superinteressante, dez/2021. [texto adaptado]

01. A intenção comunicativa dominante do texto é

- A) criticar governantes brasileiros que se opõem ao uso de vacinas por acreditarem que elas não possuem eficácia.
- B) explicar como os antivirais, a fim de impedir a proliferação do vírus, funcionam no corpo, tornando a aids uma doença controlada.
- C) parabenizar a população brasileira pela confiabilidade histórica tanto na ciência quanto no uso de vacinas.
- D) relatar como se deu o enfrentamento ao combate do vírus da aids no Brasil por meio da aquisição e distribuição de medicamentos.

02. De acordo com o texto,

- A) a África do Sul tornou-se, há pouco tempo, o epicentro mundial de casos de infecção pela aids.
- B) a África do Sul é o país onde existe a ascensão mais significativa no número de mortes de indivíduos infectados pelo HIV.
- C) a distribuição gratuita de medicamento no Brasil proporcionou o sucesso no controle da aids, há vários anos.
- D) o Brasil, embora seja o pioneiro na distribuição de medicações gratuitas, só conseguiu controlar a doença, recentemente.

Para responder as questões 3, 4, 5, e 6, considere o parágrafo a seguir.

Em 2002, a organização Médicos Sem Fronteiras (MSR) **lutava [1]** contra a Aids na África do Sul. Com mais de 4 milhões de infectados (10% da população), **havia [2]** mil mortes por dia em decorrência do HIV. O governo **era [3]** negacionista. O presidente da época, Thabo Mbeki, **dizia [4]** que o HIV não causava Aids, então não tinha por que gastar com antirretrovirais.

03. Os verbos em destaque indicam, em conjunto, ações

- A) simultâneas.
- B) sucessivas.
- C) simultâneas e rotineiras.
- D) sucessivas e simultâneas.

04. Em relação aos verbos em destaque,

- A) [1], [2], [3] e [4] possuem sujeito simples.
- B) [1], [3] e [4] possuem sujeito simples.
- C) [1] e [2] possuem sujeito composto.
- D) [3] e [4] possuem sujeito composto.

05. De acordo com a norma gramatical do português, o tempo verbal das palavras

- A) [1] e [2] é pretérito perfeito; [3] e [4] é pretérito imperfeito.
- B) [1] e [2] é pretérito imperfeito; [3] e [4], pretérito perfeito.
- C) [1], [2], [3] e [4] é pretérito perfeito.
- D) [1], [2], [3] e [4] é pretérito imperfeito.

06. Neste parágrafo, existem

- A) dois períodos simples e dois compostos.
- B) três períodos simples e um período composto.
- C) quatro períodos simples.
- D) quatro períodos compostos.

Para responder a questão 7 considere o parágrafo a seguir.

A África do Sul ainda é o epicentro global da doença. Infelizmente, a proporção de infectados até subiu, para 20,4% da população (7,7 milhões) – no Brasil, é de 0,43% (920 mil). O número de mortes, ao menos, baixou brutalmente. Hoje são 200 por dia. Sem o coquetel gratuito, seriam dez vezes mais. **Ou seja:** uma iniciativa que o Brasil tomou há 30 anos é responsável por salvar vidas até hoje não só aqui, mas na África do Sul também.

07. A expressão em destaque é utilizada para introduzir uma

- A) conclusão.
- B) explicação.
- C) retificação.
- D) ratificação.

08. No segundo parágrafo do texto, a conjunção “**porém**” interliga

- A) orações, utilizada para estabelecer relação de sentido de adição.
- B) orações, utilizada para utilizada para estabelecer relação de sentido conclusão.
- C) períodos, utilizada para estabelecer relação de sentido de adversidade.
- D) períodos, utilizada para estabelecer relação de sentido de explicação.

09. Considerando o modo de organização dos parágrafos 5 e 6, a sequência textual dominante, nesses dois parágrafos, é

- A) descritivas.
- B) narrativas.
- C) descritiva e narrativa, respectivamente.
- D) narrativa e descritiva, respectivamente.

10. No primeiro parágrafo do texto, são utilizadas citações

- A) diretas a fim de desconstruir as informações divulgadas pelo médico Drauzio Varella.
- B) diretas a fim de introduzir, por meio de um discurso de autoridade, a exposição a ser realizada na continuidade do texto.
- C) indiretas a fim de comprovar a informação apresentada no título do texto.
- D) indiretas a fim de caracterizar, por meio de um discurso de autoridade, a aids como uma doença invariavelmente fatal.

QUESTÕES DE MÚLTIPLA ESCOLHA – INFORMÁTICA

11. No sistema operacional Windows 10 Pro, existe uma caixa de comandos com o nome Executar. Para abrir essa janela, é preciso utilizar o atalho
- A) Tecla Windows+E.
 - B) Tecla Windows+L.
 - C) Tecla Windows+R.
 - D) Tecla Windows+M.
12. Ao utilizar o Windows 10 Pro, um usuário precisou utilizar o seguinte atalho: **CTRL+SHIFT+ESC**. Esse atalho abre o
- A) Gerenciador de Tarefas.
 - B) Explorador de Arquivos.
 - C) Menu principal do Windows.
 - D) Configurações do Sistema.
13. No programa Microsoft Word Professional Plus 2016 PT-BR, é preciso mudar a fonte de um TCC que tem mais de 200 páginas digitados. O atalho mais adequado para selecionar o texto todo é
- A) CTRL+M.
 - B) CTRL+U.
 - C) CTRL+B.
 - D) CTRL+T.
14. Com a Pandemia do Coronavírus COVID-19, muitas empresas adotaram o uso de plataformas para videoconferência. Um exemplo dessas plataformas é
- A) Dropbox.
 - B) Skype.
 - C) Avast.
 - D) Planner.
15. Um dos principais métodos de *backup* é o armazenamento em nuvem, que consiste no ato de armazenar arquivos em um servidor, através da internet. Um exemplo de serviço de armazenamento em nuvem é
- A) Onedrive.
 - B) Google Meet.
 - C) Hangout.
 - D) Pinterest.

QUESTÕES DE MÚLTIPLA ESCOLHA – CUIDADOR

16. Sobre a adaptação das crianças e dos adolescentes na escola, avalie as afirmações abaixo.

I – O cuidador escolar deve transmitir ao estudante, público-alvo da educação especial, o conteúdo programático de forma similar para todos, sem proporcionar um ensino humanizado e individualizado.

II – Na escola, o cuidador deve integrar-se à equipe que dará apoio pedagógico no contexto das ações de inclusão escolar, a fim de ajudar no planejamento, na execução e na avaliação das ações a serem executadas.

III – Quando o aluno chora na escola, é algo que não necessita de muita atenção, pois apenas está querendo chamar atenção por estar longe da família.

IV – Conversar com a família sobre a história de vida e das experiências escolares bem como planejar atividades específicas de acordo com as necessidades educativas do estudante faz parte do atendimento pedagógico, individualizado e humanizado ao estudante, público-alvo da educação especial.

V – Ao receber um estudante com deficiência, a escola deve preocupar-se, prioritariamente, com a estrutura física.

VI – Ao cuidador compete o acompanhamento do estudante nas atividades físicas e na realização das tarefas escolares em sala de aula.

Estão corretas as afirmações

- A) I, III e VI.
- B) II, III e IV.
- C) II, IV e VI.
- D) III, IV e V.

17. No Estatuto da Pessoa com Deficiência, o termo **inclusão social** refere-se

- A) à inclusão étnica e de pessoas com deficiência, no campo das tecnologias assistivas.
- B) às ações prioritárias na área da educação, as quais buscam diminuir ou acabar com as desigualdades que afetam as pessoas deficientes, os quilombolas e os indígenas.
- C) à inclusão de pessoas, tão somente, com deficiência no espaço escolar, por meio das adaptações arquitetônicas e questões atitudinais.
- D) às ações multidisciplinares articuladas às áreas de atuação humana visam mitigar ou extinguir as desigualdades bem como evitar as práticas e formas de preconceito.

18. **Entre as funções** do cuidador escolar, destacam-se:

- A) colaborar, em parceria com os professores de sala de aula, na realização de atividades e avaliações com ajustes curriculares, ou proceder o atendimento aos estudantes da educação especial no contraturno.
- B) elaborar, acompanhar e avaliar planos, projetos, propostas e políticas educacionais, no que se refere aos princípios e práticas da educação inclusiva bem como elaborar, produzir e organizar recursos pedagógicos de acessibilidade à aprendizagem.
- C) harmonizar o ambiente inclusivo e proporcionar ao aluno, público-alvo da educação especial, a efetiva participação em todas as atividades propostas, sendo elas pedagógicas, recreativas e/ou de vida diária.
- D) realizar o Atendimento Educacional Especializado (AEE) aos estudantes matriculados nos serviços oferecidos nas instituições educacionais e na itinerância, para promover, de forma colaborativa, a inclusão escolar na perspectiva da educação inclusiva.

CONCURSO PÚBLICO DA PREFEITURA MUNICIPAL DE MAXARANGUAPE
EDITAL Nº 001/2022 – MAXARANGUAPE/RN

19. De acordo com a Lei de Diretrizes e Bases da Educação Nacional (Lei nº 9.394/1996 e alterações propostas pela Lei nº. 12.796/2013), em seu art. 4º, é assegurado o atendimento educacional especializado gratuito aos educandos com deficiência,
- A) dificuldades de aprendizagem, transtornos globais do desenvolvimento e altas habilidades ou superdotação, paralelo apenas aos níveis de ensino, na rede regular especial de ensino.
 - B) transtornos globais das aprendizagens e superdotação, transversal a todos os níveis, as etapas e as modalidades de ensino, preferencialmente na rede regular de ensino.
 - C) transtornos globais do desenvolvimento e altas habilidades ou superdotação, transversal a todos os níveis, as etapas e as modalidades, preferencialmente na rede regular de ensino.
 - D) transtornos globais do desenvolvimento e altas habilidades ou ansiedade e depressão, paralelo a todos os níveis, as etapas e as modalidades, preferencialmente na rede regular de escolas especiais.
20. O acompanhamento do cuidador destina-se, prioritariamente, para os educandos público-alvo da educação especial com necessidade de apoio. Os apoios são classificados pela sua intensidade (BRASIL, 2008). Sobre os tipos de apoio, é correto afirmar que o
- A) Apoio Extensivo é de natureza regular, podendo ser diário ou semanal, em situações específicas, nos diversos contextos ambientais (apoio pedagógico ou de vida diária).
 - B) Apoio Pervasivo é caracterizado por uma natureza episódica, ou seja, em situações específicas, com períodos curtos e determinados (em razão de um acometimento de saúde, perda de um familiar).
 - C) Apoio Limitado é caracterizado pela constância de alta intensidade de dependência, de natureza vital para sustentação da segurança e manutenção de comportamentos funcionais (locomoção, alimentação, higiene pessoal).
 - D) Apoio Intermitente possui consistência de longa duração (diversos momentos ao longo da vida), em situações específicas de transição (adaptação em etapas ou níveis de ensino).
21. Responsabilizar-se pelos cuidados com a higiene corporal ou física do educando a ser cuidado é uma das atribuições do profissional cuidador no espaço escolar. Sobre a higiene corporal ou física, é correto afirmar que
- A) a higiene íntima refere-se à parte inferior da boca, aquela que resulta da remoção eficaz dos restos alimentares, principalmente após as refeições e, ao mesmo tempo, impossibilita a ligação de um conjunto de bactérias aos dentes e gengivas.
 - B) a higienização das mãos apresenta as seguintes finalidades: remoção de sujidade, suor, oleosidade, pelos, células descamativas e da microbiota da pele, interrompendo a transmissão de infecções veiculadas ao contato.
 - C) o banho é indispensável à saúde do corpo, por isso o cuidador, na escola, deve aplicar o banho sempre em horários diferentes, fazendo mudanças na forma de conduzir o processo de higiene pessoal, para evitar a rotina.
 - D) o cuidador deve fazer a higienização nasal dos educandos menores (ou lactentes), ou daqueles que ainda não sabem como assoar o nariz, com soro ou água, usando lenço ou uma haste com algodão na extremidade.
22. Os procedimentos de emergência que devem ser aplicados a uma pessoa em perigo de vida, evitando o agravamento do caso, até que ela receba assistência definitiva, denominam-se
- A) atendimentos especializados.
 - B) primeiros socorros.
 - C) acidentes.
 - D) socorristas.

CONCURSO PÚBLICO DA PREFEITURA MUNICIPAL DE MAXARANGUAPE
EDITAL Nº 001/2022 – MAXARANGUAPE/RN

23. Todo e qualquer equipamento, adaptação, ajuda de pessoa ou serviço que visa a possibilitar ou facilitar o desempenho de funções, atividades e participação ativa das pessoas com deficiência é denominado de

- A) capacidade funcional das pessoas com deficiências.
- B) barreiras arquitetônicas e atitudinais.
- C) residências inclusivas.
- D) apoio às pessoas com deficiências.

24. Diz respeito a produtos, recursos, metodologias, estratégias, práticas e serviços que objetivam promover a funcionalidade, relacionada à atividade e participação, de pessoas com deficiência, incapacidades ou mobilidade reduzida, visando sua autonomia, independência, qualidade de vida e inclusão social (BRASIL, 2015). Essa descrição refere-se à

- A) metodologia especializada.
- B) metodologia inclusiva.
- C) tecnologia assistiva.
- D) tecnologia especial.

25. Considerando a atual legislação nacional que versa sobre o direito à educação bem como o Estatuto da Pessoa com Deficiência, avalie as afirmações abaixo.

I – A educação é um dever corresponsabilizado entre o Estado, que assume o papel de provedor da educação pública, e a Família.

II – A escola deve promover acessibilidade para todos os estudantes, excluindo-se os trabalhadores da educação e demais integrantes da comunidade escolar.

III – O Atendimento Educacional Especializado (AEE) gratuito deve ser garantido aos educandos com deficiência, transtornos globais do desenvolvimento e altas habilidades ou superdotação, preferencialmente, na rede regular de ensino.

IV – O sistema educacional inclusivo é prioritário na educação infantil, preferencial, no ensino fundamental e no ensino médio, facultativo nas modalidades de ensino. Nesse sistema, deve-se garantir as adaptações nos ambientes, nos serviços e no currículo.

V – Considera-se pessoa com deficiência aquela que tem impedimento de longo prazo de natureza física, mental, intelectual ou sensorial, o qual, em interação com uma ou mais barreiras, pode obstruir sua participação plena e efetiva na sociedade em igualdade de condições com as demais pessoas.

Estão corretas as afirmações:

- A) I, II e III.
- B) I, II e IV.
- C) I, III e V.
- D) II III e IV.

26. De acordo com o Estatuto da Pessoa com Deficiência, garantir à pessoa com deficiência ou com mobilidade reduzida viver de forma independente e exercer seus direitos de cidadania e de participação social refere-se ao direito à

- A) comunicação e informação.
- B) participação política e social.
- C) acessibilidade.
- D) seguridade social.

- 27.** De acordo com o Estatuto da Criança e do Adolescente,
- A) a pessoa até 12 anos de idade incompletos é considerada criança.
 - B) a garantia de prioridade de receber proteção e socorro só se aplica em situação de risco de vida.
 - C) os direitos devem ser aplicados a crianças e adolescentes em situação socioeconômica vulnerável.
 - D) os pais ou responsáveis têm a obrigação de matricular seus filhos ou pupilos apenas na rede de escolas especiais de ensino.
- 28.** Os alunos que dependem de auxílio na higienização, locomoção e alimentação, conforme orientação da Política Nacional de Educação Especial na Perspectiva da Educação Inclusiva (2008), devem receber o atendimento
- A) básico de um cuidador apenas no momento em que esse estudante estiver na sala de aula.
 - B) individualizado de um cuidador no momento em que esse estudante estiver no espaço escolar.
 - C) padronizado de um cuidador no momento em que esse estudante estiver no espaço escolar.
 - D) parcial de um cuidador no momento em que este estudante estiver na sala de aula.
- 29.** Considerando o Estatuto da Juventude, o desenvolvimento da política pública de atenção à saúde do jovem será pautado por
- A) vivências de atividades artístico-culturais como forma de preservação da saúde mental do jovem.
 - B) formações de professores e demais profissionais que estão na escola, para contribuir na identificação e intervenção dos problemas relacionados ao uso abusivo e à dependência de álcool, tabaco e outras drogas.
 - C) práticas que valorizem o desporto e paradesporto educacional, como terapias ocupacionais aos deficientes.
 - D) ações articuladas entre os serviços de saúde e os estabelecimentos de ensino, a sociedade e a família, com vistas à prevenção de agravos.
- 30.** A associação de duas ou mais deficiências primárias - física, visual, mental ou auditiva na mesma pessoa denomina-se
- A) deficiência coletiva.
 - B) deficiência integrada.
 - C) deficiência múltipla.
 - D) deficiência mútua.