



Caderno de Provas

COM 23 – NS

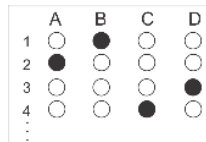
EDUCADOR FÍSICO

Editais Nº. 001/2022 – Maxaranguape/RN

Data: ___/___/___

INSTRUÇÕES GERAIS PARA A REALIZAÇÃO DA PROVA

- Use apenas caneta esferográfica azul ou preta.
- Escreva a data, a sua assinatura e o seu número de inscrição no espaço indicado nesta capa.
- A prova terá duração máxima de 3 (três) horas, incluindo o tempo para responder a todas as questões do **Caderno de Provas** e preencher as **Folhas de Respostas**.
- Antes de retirar-se definitivamente da sala, entregue as **Folhas de Respostas** ao fiscal.
- O **Caderno de Provas** só poderá ser levado pelo candidato após decorridas 03h do início da prova.
- Este **Caderno de Provas** contém, respectivamente, 10 (dez) questões de Língua Portuguesa, 05 (cinco) questões de Lógica e 15 (quinze) questões de Conhecimentos específicos.
- Se o **Caderno de Provas** contiver alguma imperfeição gráfica que impeça a leitura, comunique isso imediatamente ao Fiscal.
- Cada questão de múltipla escolha apresenta apenas **uma** resposta correta. Para a marcação da alternativa escolhida na **Folha de Respostas**, pinte completamente o campo correspondente conforme a figura a seguir:



- Os rascunhos e as marcações feitas neste **Caderno de Provas** não serão considerados para efeito de avaliação.
- Interpretar as questões faz parte da avaliação; portanto, não é permitido solicitar esclarecimentos aos Fiscais.
- O preenchimento das **Folhas de Respostas** é de sua inteira responsabilidade.
- A quantidade de questões objetivas e respectivas pontuações desta prova estão apresentadas a seguir:

<i>Disciplina</i>	<i>Número de questões</i>	<i>Pontos</i>
Língua Portuguesa	10 questões	30 pontos
Lógica	05 questões	10 pontos
Conhecimentos específicos	15 questões	60 pontos
PONTUAÇÃO TOTAL		100 pontos

ASSINATURA DO CANDIDATO:

NÚMERO DE INSCRIÇÃO:

QUESTÕES DE MÚLTIPLA ESCOLHA – LÍNGUA PORTUGUESA

As questões de 1 a 10 referem ao texto a seguir.

TEXTO

Quem tem medo da liberdade de expressão?

Alexandre Cruz

Com o advento das redes sociais, debates sobre os limites da liberdade de expressão têm ganhado força na sociedade brasileira e, com a proximidade das eleições de 2022, o Tribunal Superior Eleitoral (TSE) entrou no baile. Sob argumento de que notícias e opiniões falsas ou desinformativas podem causar danos a grupos sociais ou até mesmo interferir no resultado final de uma eleição, aumenta-se perigosamente o apoio à formulação de uma espécie de "index prohibitorum" digital, contendo palavras e opiniões que devem ser previamente censuradas sob o risco potencial de causar danos sociais ou eleitorais.

O Youtube, por exemplo, já filtra palavras que não podem ser ditas, podendo gerar a desmonetização de um vídeo ou, no limite, a sua exclusão da plataforma. O resultado, no final, é o surgimento de uma variedade de neologismos cifrados utilizados por *youtubers* para substituir as palavras indesejadas.

A perspectiva na qual palavras, ideias e opiniões devem ser censuradas pelo seu dano presumido não é nova. Além de ser utilizada levemente por grupos para cercear opiniões divergentes sem ter o trabalho de argumentar, tende a focar mais nos possíveis prejuízos do que nos benefícios de uma amplíssima liberdade de expressão para a sociedade em geral.

Entre a independência dos Estados Unidos e o fim da 1ª Guerra Mundial, por exemplo, diversos casos contestando os limites da liberdade de expressão e de imprensa tiveram curso em tribunais estaduais e na Suprema Corte daquele país. Neste período, como aponta o historiador Michael Curtis, prevaleceu no judiciário norte-americano a chamada "Doutrina da Tendência Ruim", onde opiniões consideradas com potencial para causar eventuais danos sociais deveriam ser suprimidas.

Na esteira dessa doutrina, obras que criticavam a escravidão, por exemplo, foram censuradas em diversas cortes de estados escravagistas sob o argumento de causar danos ao direito de propriedade. Coube a jornalistas, advogados, intelectuais e ativistas contestar essa doutrina e muitas vezes promover a circulação de obras abolicionistas ilegalmente. Ou seja, enquanto setores do judiciário norte-americano impunham uma visão restritiva e racista da liberdade de expressão, coube à sociedade civil ampliar os seus limites na prática.

Ecos de uma concepção de liberdade de expressão mais ampla, de raiz popular, chegariam à Suprema Corte dos Estados Unidos apenas na década de 1920. Anos antes, Benjamin Gitlow, membro do Partido Socialista, foi processado pelo estado de Nova Iorque pelo crime de anarquia após ter publicado no periódico "The Revolutionary Age" o texto "The Left Wing Manifesto". Embora sua defesa tenha alegado que o artigo se tratava de uma análise histórica, não de uma incitação revolucionária, Gitlow foi considerado culpado pela corte estadual, tendo sua condenação confirmada pela maioria da Suprema Corte em 1925.

Porém, durante o julgamento, foi possível vislumbrar a penetração de uma concepção mais ampla da liberdade de expressão entre juízes da corte. Em um histórico voto dissidente, o juiz Oliver Wendell Holmes Jr. registraria que: "toda ideia é um incitamento. Ela se oferece para a crença e, se acreditada, é praticada a menos que outra crença a supere, ou a falta de empenho sufoque o movimento em seu nascimento. A única diferença entre a expressão de uma opinião e uma incitação, no sentido mais restrito, é o entusiasmo do orador pelo resultado".

No Brasil, também a liberdade de expressão e de imprensa foram uma conquista da sociedade civil após décadas de censura ao longo do século 20, não uma concessão da burocracia estatal. Historicamente, a ampla liberdade de expressão sempre foi um instrumento popular para fustigar o poder estabelecido em prol de mudanças sociais. Não podemos deixar que contextos políticos nublados nos façam esquecer disso. Os benefícios de uma ampla liberdade de expressão e de imprensa são maiores do que os malefícios de sua utilização para o cometimento de crimes (que devem ser punidos através do devido processo legal).

Aceitar a premissa de que uma ideia ou opinião deva ser censurada, talvez até por algoritmos, antes de alcançar o espaço público devido ao seu possível dano social ou eleitoral, sem crime determinado e comprovado, é lançar um bumerangue autoritário que mais cedo ou mais tarde voltará.

Disponível em: <<https://www1.folha.uol.com.br/>>. Acesso em: 14 set. 2022.

01. É objetivo principal do texto

- A) alertar sobre os malefícios do uso irrestrito da liberdade de expressão.
- B) comparar o uso da liberdade de expressão nos Estados Unidos e no Brasil.
- C) criticar o mau uso da liberdade de expressão nas redes sociais.
- D) defender a importância do uso da liberdade de expressão.

02. A organização textual revela a dominância da sequência

- A) argumentativa, caracterizada pela contestação de uma afirmação preexistente, que é confrontada com uma nova afirmação a ser sustentada por fatos, visando à conclusão.
- B) argumentativa, caracterizada pela existência de uma situação inicial, seguida de situações complicadoras que, após serem resolvidas, geram uma situação final.
- C) narrativa, caracterizada pela contestação de uma afirmação preexistente, que é confrontada com uma nova afirmação a ser sustentada por fatos, visando à conclusão.
- D) narrativa, caracterizada pela existência de uma situação inicial, seguida de situações complicadoras que, após serem resolvidas, geram uma situação final.

03. O elemento coesivo que inter-relaciona, por conexão, os **parágrafos 6 e 7** sinaliza

- A) conclusão e poderia ser substituído, sem prejuízo ao sentido, por **entretanto**.
- B) conclusão e poderia ser substituído, sem prejuízo ao sentido, por **portanto**.
- C) oposição e poderia ser substituído, sem prejuízo ao sentido, por **entretanto**.
- D) oposição e poderia ser substituído, sem prejuízo ao sentido, por **portanto**.

04. No **parágrafo 7**, há citação

- A) direta que se coaduna com o pensamento do autor e é caracterizada pela transcrição das palavras da fonte citada.
- B) direta que se contrapõe ao pensamento do autor e é caracterizada pela transcrição das palavras da fonte citada.
- C) indireta que se coaduna com o pensamento do autor e é caracterizada pela paráfrase do pensamento da fonte citada.
- D) indireta que se contrapõe ao pensamento do autor e é caracterizada pela paráfrase do pensamento da fonte citada.

05. Considere o período a seguir.

Sob argumento de que notícias e opiniões falsas ou desinformativas podem causar danos a grupos sociais ou até mesmo interferir no resultado final de uma eleição, aumenta-se perigosamente o apoio à formulação de uma espécie de "index prohibitorum" digital, contendo palavras e opiniões que devem ser previamente censuradas sob o risco potencial de causar danos sociais ou eleitorais.

Outra pontuação possível para esse período, em concordância com as orientações sintático-semânticas da língua portuguesa e preservando-se o sentido da informação, está representada em:

- A) Sob argumento de que notícias e opiniões falsas ou desinformativas podem causar danos a grupos sociais ou até mesmo interferir no resultado final de uma eleição, aumenta-se, perigosamente, o apoio à formulação de uma espécie de "index prohibitorum" digital, contendo palavras e opiniões que devem ser previamente censuradas sob o risco potencial de causar danos sociais ou eleitorais.
- B) Sob argumento de que notícias e opiniões falsas ou desinformativas podem causar danos a grupos sociais ou até mesmo interferir no resultado final de uma eleição, aumenta-se perigosamente o apoio à formulação de uma espécie de "index prohibitorum" digital, contendo palavras e opiniões, que devem ser previamente censuradas sob o risco potencial de causar danos sociais ou eleitorais.
- C) Sob argumento de que notícias e opiniões falsas ou desinformativas podem causar danos a grupos sociais ou até mesmo interferir no resultado final de uma eleição, aumenta-se perigosamente, o apoio à formulação de uma espécie de "index prohibitorum" digital, contendo palavras e opiniões, que devem ser previamente censuradas sob o risco potencial de causar danos sociais ou eleitorais.
- D) Sob argumento de que notícias e opiniões falsas ou desinformativas podem causar danos a grupos sociais ou até mesmo interferir no resultado final de uma eleição, aumenta-se, perigosamente o apoio à formulação de uma espécie de "index prohibitorum" digital, contendo palavras e opiniões que devem ser previamente censuradas sob o risco potencial de causar danos sociais ou eleitorais.

06. Considere o trecho a seguir.

Ou seja, **enquanto** setores do judiciário norte-americano **impunham** uma visão restritiva e racista da liberdade de expressão, **coube** à sociedade civil ampliar os seus limites na prática.

Sobre as palavras em destaque, é correto afirmar que

- A) a primeira é uma conjunção que interliga períodos; a segunda, um verbo flexionado no pretérito perfeito; e a terceira, um verbo flexionado no pretérito imperfeito.
- B) a primeira é uma conjunção que interliga orações; a segunda, um verbo flexionado no pretérito imperfeito; e a terceira, um verbo flexionado no pretérito perfeito.
- C) a primeira é uma preposição que interliga períodos; a segunda, um verbo flexionado no pretérito perfeito; e a terceira, um verbo flexionado no pretérito imperfeito.
- D) a primeira é uma preposição que interliga orações; a segunda, um verbo flexionado no pretérito imperfeito; e a terceira, um verbo flexionado no pretérito perfeito.

07. Considere o trecho a seguir.

Com o advento das redes sociais, debates sobre os limites da liberdade de expressão **têm** ganhado força na sociedade brasileira [...]

A forma verbal em destaque é assim grafada porque está

- A) no singular e concorda com “o advento das redes sociais”.
- B) no singular e concorda com “liberdade de expressão”.
- C) no plural e concorda com “debates”.
- D) no plural e concorda com “os limites da liberdade de expressão”.

08. Considere o trecho a seguir.

Historicamente, a ampla liberdade de expressão sempre foi um instrumento popular para **fustigar** o poder estabelecido em prol de mudanças sociais.

A palavra em destaque mantém relação de

- A) hiponímia com a palavra “afagar”.
- B) hiponímia com a palavra “provocar”.
- C) sinonímia com a palavra “afagar”.
- D) sinonímia com a palavra “provocar”.

09. O gênero discursivo que apresenta propósito comunicativo e estrutura que se aproximam do texto em foco é

- A) a crônica descritiva.
- B) a notícia.
- C) o artigo científico.
- D) o artigo de opinião.

10. Considere os trechos a seguir.

A

[...] aumenta-se perigosamente o **apoio à formulação** de uma espécie de "index prohibitorum" digital [...]

B

[...] **coube à sociedade civil** ampliar os seus limites na prática.

Sobre os segmentos em destaque, é correto afirmar:

- A) ambos ilustram casos de regência nominal.
- B) ambos ilustram casos de regência verbal.
- C) em **A** ilustra-se um caso de regência nominal e, em **B**, um caso de regência verbal.
- D) em **A** ilustra-se um caso de regência verbal e, em **B**, um caso de regência nominal.

QUESTÕES DE MÚLTIPLA ESCOLHA – LÓGICA

11. Analise as seguintes proposições:

- I. Todos os concurreseiros são inteligentes.
- II. Nenhum concurreseiro é inteligente.
- III. Algum concurreseiro não é inteligente.
- IV. Existem concurreseiros inteligentes.
- V. Não existem concurreseiros que são inteligentes.

Dadas as alternativas a seguir, a que associa corretamente uma proposição categórica com a sua negação, é:

- A) A negação da proposição I é a proposição III.
- B) A negação da proposição V é a proposição I.
- C) A negação da proposição II é a proposição IV.
- D) A negação da proposição III é a proposição V.

12. Considere que dois eventos, X e Y, são independentes. Se a probabilidade de X ocorrer é de 30% e a probabilidade de Y ocorrer é de 60%, então, a probabilidade de ocorrer $X \cup Y$ é de:

- A) 90%.
- B) 18%.
- C) 72%.
- D) 60%.

13. Quatro amigos estão em um bar em torno de uma mesa retangular. Bento mora na cidade de Maxaranguape e os outros três moram nas cidades de Pureza, Taipu e Extremoz. Tonho não mora em Pureza e está sentado à frente de Lipe. Lipe está sentado à direita de Bento. Nino está sentado à direita do morador de Taipu. Nessas condições, conclui-se que:

- A) Nino mora em Extremoz e Tonho mora em Taipu.
- B) Lipe mora em Pureza e Tonho mora em Extremoz.
- C) Nino mora em Pureza e Tonho mora em Taipu.
- D) Lipe mora em Taipu e Tonho mora em Extremoz.

14. Observe a sequência numérica a seguir:

6	10	20	24	48	52	A	B
---	----	----	----	----	----	---	---

Mantendo-se a regra da sequência, o valor de $A + B$ é igual a

- A) 156.
- B) 212.
- C) 160.
- D) 204.

CONCURSO PÚBLICO DA PREFEITURA MUNICIPAL DE MAXARANGUAPE
EDITAL Nº 001/2022 – MAXARANGUAPE/RN

15. Se a casa não é vermelha, então o portão é azul. Se a casa é vermelha, então o telhado não é branco. Ora, o telhado é branco. Logo:
- A) A casa é vermelha e o portão é azul.
 - B) A casa é vermelha e o portão não é azul.
 - C) A casa não é vermelha e o portão é azul.
 - D) A casa não é vermelha e o portão não é azul.

QUESTÕES DE MÚLTIPLA ESCOLHA – EDUCADOR FÍSICO

16. O movimento da inclusão voltado à pessoa com deficiência a partir da Declaração de Salamanca, em 1994, foi um importante passo rumo ao direito à igualdade e à eliminação da discriminação. Nesse sentido, a Secretaria de Atenção Primária à Saúde apresenta redes prioritárias de atendimento. Entre elas temos a Rede de cuidado à pessoa com deficiência. Os objetivos dessa rede são:

I – Ampliar o acesso e qualificar atendimento às pessoas com deficiência no SUS, com foco na organização de rede e na atenção integral à saúde, que contemple as áreas de deficiência auditiva, física, visual, intelectual e ostomias.

II – Ampliar a integração e a articulação dos serviços de reabilitação com a rede de atenção primária e outros pontos de atenção especializada.

III – Desenvolver ações de prevenção de deficiências na infância e vida adulta.

Em relação às sentenças acima,

- A) apenas I está correta.
- B) I e IV são as únicas corretas.
- C) II e III são as únicas corretas.
- D) todas estão corretas.

17. Na literatura científica, há 5 princípios do treinamento esportivo. Um deles considera que cada organismo pode reagir ao esforço físico de maneira bastante particular, ou seja, nem todos os indivíduos deverão apresentar progressão na adaptação aos esforços físicos da mesma forma e no mesmo ritmo. Essas informações referem-se ao princípio do treinamento esportivo de

- A) adaptação.
- B) continuidade.
- C) individualidade biológica.
- D) sobrecarga.

18. A função principal do sistema cardiovascular é manter normais a pressão arterial e o fluxo sanguíneo, integrando o corpo como uma unidade. Este sistema é fechado, sem comunicação com o exterior, constituído pelo coração e pela rede de capilares e vasos (artérias, arteríolas, veias e vênulas). Estes dois órgãos desempenham o papel, respectivamente:

- A) de bomba contrátil propulsora, e receber o sangue impulsionado pelo coração e o distribui para todos os órgãos e tecidos
- B) de metabolizar as funções aeróbicas minimizando o aumento do retorno venoso, e de ajustar às alterações hemodinâmicas que produzem um elevado pico de tensão diastólica.
- C) de elevar o pico de tensão sistólica, e estimular o crescimento dos miócitos.
- D) de adaptar-se às forças de contração do miocárdio, e a elevar o volume de sangue impulsionado para a circulação sistêmica.

19. Nossa temperatura corporal gira em torno de 36º, 37º graus. Essa é a temperatura que permite o funcionamento normal do organismo. Caso a temperatura suba muito, nosso corpo precisa reagir para devolver seu equilíbrio. O mecanismo corporal que acontece para que a temperatura corporal fique em equilíbrio é

- A) a homeostase.
- B) a sudorese.
- C) o anabolismo.
- D) o catabolismo.

CONCURSO PÚBLICO DA PREFEITURA MUNICIPAL DE MAXARANGUAPE
EDITAL Nº 001/2022 – MAXARANGUAPE/RN

- 20.** A fadiga muscular é conceituada como a incapacidade do músculo em gerar ou em manter níveis de força requeridos para uma determinada taxa de trabalho. É correto afirmar que o fator causador da fadiga muscular é o
- A) ácido cítrico.
 - B) ácido etílico.
 - C) ácido láctico.
 - D) ácido pirúvico.
- 21.** O Ministério da Saúde aprovou, através da Portaria GM/MS Nº 971/2006, a Política Nacional de Práticas Integrativas e Complementares em Saúde (PNPIC). Dentre as 29 PICS oferecidas, de forma integral e gratuita, por meio do Sistema Único de Saúde (SUS), tem-se
- A) aromaterapia, biodança, dança circular, homeopatia e acupuntura.
 - B) homeoterapia, imposição de mãos, reflexoterapia e reversibilidade.
 - C) meditação, quiropraxia, variabilidade e sistemática.
 - D) musicoterapia, hipnoterapia, miofibrilar e tri-set.
- 22.** No Brasil, as Doenças Crônicas Não-Transmissíveis (DCNT) são importantes causadoras de mortes, com maior expressão nos grandes centros urbanos. São exemplos das DCNT
- A) câncer de cólon, câncer de mama e coronavírus SARS-CoV-2.
 - B) diabetes mellitus não insulino-dependente, doenças cardiovasculares e hanseníase.
 - C) diabetes mellitus não insulino-dependente, hipertensão arterial e doenças cardiovasculares.
 - D) osteoporose, hipertensão arterial e Influenza (Gripe).
- 23.** Em 2008, o Ministério da Saúde criou o Núcleo de Apoio à Saúde da Família Atenção Básica (NASF) para ampliar a abrangência e o escopo assistencial da Atenção Básica à Saúde (ABS), com o intuito de atuar diretamente no apoio técnico-pedagógico, clínico-assistencial e sanitário às equipes de referência de Saúde da Família (EqSF). A área da Educação Física é um dos núcleos profissionais e tem como objetivo
- A) ações no sentido de dar visibilidade à rotina das pessoas do local, nos seus papéis assumidos na comunidade, seus repertórios ocupacionais e na relação com o processo saúde doença.
 - B) desenvolver ações de educação em saúde e prevenção de enfermidades, organização do fluxo e manejo dos usuários com demanda por reabilitação, prevenção e tratamento de doenças ocupacionais e desenvolvimento de práticas integrativas e complementares.
 - C) incentivar as ações de práticas corporais/atividades físicas que contribuam para a prevenção e o controle das doenças crônicas não transmissíveis, especialmente as doenças cardiovasculares e o câncer.
 - D) supervisionar o trabalho da equipe do NASF, realizar a assistência às famílias e identificar os fatores que influenciam na qualidade de vida, visualizando as peculiaridades de cada uma.

CONCURSO PÚBLICO DA PREFEITURA MUNICIPAL DE MAXARANGUAPE
EDITAL Nº 001/2022 – MAXARANGUAPE/RN

24. A Política Nacional de Promoção da Saúde (PNPS) foi publicada em 2006, definindo 7 eixos prioritários de ação. O eixo da Educação Física é a prática corporal/atividade física que tem como objetivos

I – mapear e apoiar as ações de práticas corporais/atividade física existentes, nos serviços de atenção básica e na estratégia de saúde da família, e inserir naqueles em que não há ações.

II – ofertar práticas corporais/atividade física como caminhadas, prescrição de exercícios, práticas lúdicas, esportivas e de lazer, na rede básica de saúde, voltadas tanto para a comunidade como um todo quanto para grupos resguardados e amparados.

III – capacitar os trabalhadores de saúde em conteúdos de promoção à saúde e práticas corporais/atividade física na lógica fabril e faustosa, incluindo a avaliação como parte do processo.

IV – estimular a inclusão de pessoas com deficiências em projetos de práticas corporais/atividades físicas.

Em relação às sentenças acima

- A) apenas I está correta.
- B) II e III são as únicas corretas
- C) I e III são as únicas corretas.
- D) I e IV são as únicas corretas.

25. Um dos eixos apontados pela PNPS são as práticas corporais/atividade física, entre elas, a dança. A dança é uma importante ferramenta na busca por melhores condições de saúde. Os benefícios dessa prática são:

I – diminuição da dor, melhoria na autoestima e aumento da sensação de bem-estar e da capacidade de superação.

II – melhora nos relacionamentos interpessoais, maior rendimento cardiovascular e aumento no cuidado com o corpo.

III – engravescer às respostas imunológicas a infecções, alterações físicas naturais e agudizar a timidez.

Em relação às sentenças acima

- A) apenas I está correta.
- B) I e II são as únicas corretas.
- C) I e III são as únicas corretas.
- D) II e III são as únicas corretas.

26. A avaliação física envolve o uso de procedimentos precisos e confiáveis para determinar com exatidão as condições de determinada pessoa. Ao se determinar o que será testado e por qual objetivo a avaliação será feita, o profissional deve procurar, na literatura, o melhor teste para a situação envolvida. A escolha desses testes deve ser feita com base em 3 princípios. São eles:

- A) critério, predição e adaptação.
- B) medição, precisão e sistematização.
- C) procedimental, informacional e aplicação.
- D) validade, confiabilidade e objetividade.

- 27.** A Educação Física historicamente foi fundamentada na educação do ou através do físico, mas ela deveria ser também a educação sobre (ou para) o físico. Ou seja, a educação sobre como manter o corpo em condições ideais para melhorar a qualidade e quantidade de vida deve ser considerada tão relevante quanto os ensinamentos de habilidades dos jogos esportivos. Nesse sentido, a Educação Física, nas ações da Estratégia de Saúde da Família, tem como princípios
- A) educação permanente em saúde e promoção da saúde.
 - B) habilidades específicas e desempenho físico.
 - C) reabilitação e performance.
 - D) serviços social e assistencialista.
- 28.** A Organização Mundial da Saúde (OMS) preconiza que a Atenção Primária à Saúde (APS) atue em 4 dimensões que compreendem a integralidade da saúde. São elas:
- A) promoção, continuada, tratamento e recondução.
 - B) promoção, prevenção, tratamento e reabilitação.
 - C) promoção, prevenção, seletiva e reabilitação.
 - D) promoção, seletiva, tratamento e reestruturação.
- 29.** A avaliação física é um procedimento fundamental para diagnosticar condições da pessoa ou grupo que está sob responsabilidade e orientação do profissional de educação física. A avaliação deve reunir elementos para fundamentar a decisão sobre as variáveis da prescrição do exercício (tipo de atividade, volume, intensidade, recuperação e duração) e demais procedimentos a serem adotados. Entre as amplas possibilidades de avaliação, tem-se
- A) alongamento metabólico, flexibilização muscular, composição corporal e aptidão basal.
 - B) aptidão basal, alongamento metabólico, flexibilidade e composição corporal.
 - C) aptidão cardiorrespiratória, força muscular, flexibilidade e composição corporal.
 - D) composição corporal, aptidão basal, força metabólica e flexibilidade.
- 30.** O desenvolvimento motor é o processo de transformações motoras que ocorrem ao longo da vida, iniciando-se na concepção e seguindo até a morte. Durante o envelhecimento, esse processo é evidenciado pela retrogênese, na qual são reveladas perdas gradativas nos componentes motores. As alterações motoras têm como consequência
- A) diminuição da capacidade funcional, tornando o indivíduo mais suscetível a quedas, fragilidade e depressão.
 - B) estandardização da capacidade funcional, tornando o indivíduo mais frágil e com respostas fisiológicas à depressão.
 - C) respostas fisiológicas fugazes, tornando o indivíduo mais frágil e com normatização do repertório motor.
 - D) uniformização do repertório motor, tornando o indivíduo mais suscetível a quedas, fragilidade e depressão.