



Caderno de Provas

COM 26 – NS

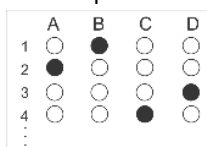
ENGENHEIRO CIVIL

Editais Nº. 001/2022 – Maxaranguape/RN

Data: ____/____/____

INSTRUÇÕES GERAIS PARA A REALIZAÇÃO DA PROVA

- Use apenas caneta esferográfica azul ou preta.
- Escreva a data, a sua assinatura e o seu número de inscrição no espaço indicado nesta capa.
- A prova terá duração máxima de 3 (três) horas, incluindo o tempo para responder a todas as questões do **Caderno de Provas** e preencher as **Folhas de Respostas**.
- Antes de retirar-se definitivamente da sala, entregue as **Folhas de Respostas** ao fiscal.
- O **Caderno de Provas** só poderá ser levado pelo candidato após decorridas 03h do início da prova.
- Este **Caderno de Provas** contém, respectivamente, 10 (dez) questões de Língua Portuguesa, 05 (cinco) questões de Lógica e 15 (quinze) questões de Conhecimentos específicos.
- Se o **Caderno de Provas** contiver alguma imperfeição gráfica que impeça a leitura, comunique isso imediatamente ao Fiscal.
- Cada questão de múltipla escolha apresenta apenas **uma** resposta correta. Para a marcação da alternativa escolhida na **Folha de Respostas**, pinte completamente o campo correspondente conforme a figura a seguir:



- Os rascunhos e as marcações feitas neste **Caderno de Provas** não serão considerados para efeito de avaliação.
- Interpretar as questões faz parte da avaliação; portanto, não é permitido solicitar esclarecimentos aos Fiscais.
- O preenchimento das **Folhas de Respostas** é de sua inteira responsabilidade.
- A quantidade de questões objetivas e respectivas pontuações desta prova estão apresentadas a seguir:

<i>Disciplina</i>	<i>Número de questões</i>	<i>Pontos</i>
Língua Portuguesa	10 questões	30 pontos
Lógica	05 questões	10 pontos
Conhecimentos específicos	15 questões	60 pontos
PONTUAÇÃO TOTAL		100 pontos

ASSINATURA DO CANDIDATO:

NÚMERO DE INSCRIÇÃO:

QUESTÕES DE MÚLTIPLA ESCOLHA – LÍNGUA PORTUGUESA

As questões de 1 a 10 referem ao texto a seguir.

TEXTO

Quem tem medo da liberdade de expressão?

Alexandre Cruz

Com o advento das redes sociais, debates sobre os limites da liberdade de expressão têm ganhado força na sociedade brasileira e, com a proximidade das eleições de 2022, o Tribunal Superior Eleitoral (TSE) entrou no baile. Sob argumento de que notícias e opiniões falsas ou desinformativas podem causar danos a grupos sociais ou até mesmo interferir no resultado final de uma eleição, aumenta-se perigosamente o apoio à formulação de uma espécie de "index prohibitorum" digital, contendo palavras e opiniões que devem ser previamente censuradas sob o risco potencial de causar danos sociais ou eleitorais.

O Youtube, por exemplo, já filtra palavras que não podem ser ditas, podendo gerar a desmonetização de um vídeo ou, no limite, a sua exclusão da plataforma. O resultado, no final, é o surgimento de uma variedade de neologismos cifrados utilizados por *youtubers* para substituir as palavras indesejadas.

A perspectiva na qual palavras, ideias e opiniões devem ser censuradas pelo seu dano presumido não é nova. Além de ser utilizada levemente por grupos para cercear opiniões divergentes sem ter o trabalho de argumentar, tende a focar mais nos possíveis prejuízos do que nos benefícios de uma amplíssima liberdade de expressão para a sociedade em geral.

Entre a independência dos Estados Unidos e o fim da 1ª Guerra Mundial, por exemplo, diversos casos contestando os limites da liberdade de expressão e de imprensa tiveram curso em tribunais estaduais e na Suprema Corte daquele país. Neste período, como aponta o historiador Michael Curtis, prevaleceu no judiciário norte-americano a chamada "Doutrina da Tendência Ruim", onde opiniões consideradas com potencial para causar eventuais danos sociais deveriam ser suprimidas.

Na esteira dessa doutrina, obras que criticavam a escravidão, por exemplo, foram censuradas em diversas cortes de estados escravagistas sob o argumento de causar danos ao direito de propriedade. Coube a jornalistas, advogados, intelectuais e ativistas contestar essa doutrina e muitas vezes promover a circulação de obras abolicionistas ilegalmente. Ou seja, enquanto setores do judiciário norte-americano impunham uma visão restritiva e racista da liberdade de expressão, coube à sociedade civil ampliar os seus limites na prática.

Ecos de uma concepção de liberdade de expressão mais ampla, de raiz popular, chegariam à Suprema Corte dos Estados Unidos apenas na década de 1920. Anos antes, Benjamin Gitlow, membro do Partido Socialista, foi processado pelo estado de Nova Iorque pelo crime de anarquia após ter publicado no periódico "The Revolutionary Age" o texto "The Left Wing Manifesto". Embora sua defesa tenha alegado que o artigo se tratava de uma análise histórica, não de uma incitação revolucionária, Gitlow foi considerado culpado pela corte estadual, tendo sua condenação confirmada pela maioria da Suprema Corte em 1925.

Porém, durante o julgamento, foi possível vislumbrar a penetração de uma concepção mais ampla da liberdade de expressão entre juizes da corte. Em um histórico voto dissidente, o juiz Oliver Wendell Holmes Jr. registraria que: "toda ideia é um incitamento. Ela se oferece para a crença e, se acreditada, é praticada a menos que outra crença a supere, ou a falta de empenho sufoque o movimento em seu nascimento. A única diferença entre a expressão de uma opinião e uma incitação, no sentido mais restrito, é o entusiasmo do orador pelo resultado".

No Brasil, também a liberdade de expressão e de imprensa foram uma conquista da sociedade civil após décadas de censura ao longo do século 20, não uma concessão da burocracia estatal. Historicamente, a ampla liberdade de expressão sempre foi um instrumento popular para fustigar o poder estabelecido em prol de mudanças sociais. Não podemos deixar que contextos políticos nublados nos façam esquecer disso. Os benefícios de uma ampla liberdade de expressão e de imprensa são maiores do que os malefícios de sua utilização para o cometimento de crimes (que devem ser punidos através do devido processo legal).

Aceitar a premissa de que uma ideia ou opinião deva ser censurada, talvez até por algoritmos, antes de alcançar o espaço público devido ao seu possível dano social ou eleitoral, sem crime determinado e comprovado, é lançar um bumerangue autoritário que mais cedo ou mais tarde voltará.

Disponível em: <<https://www1.folha.uol.com.br/>>. Acesso em: 14 set. 2022.

01. É objetivo principal do texto

- A) alertar sobre os malefícios do uso irrestrito da liberdade de expressão.
- B) comparar o uso da liberdade de expressão nos Estados Unidos e no Brasil.
- C) criticar o mau uso da liberdade de expressão nas redes sociais.
- D) defender a importância do uso da liberdade de expressão.

02. A organização textual revela a dominância da sequência

- A) argumentativa, caracterizada pela contestação de uma afirmação preexistente, que é confrontada com uma nova afirmação a ser sustentada por fatos, visando à conclusão.
- B) argumentativa, caracterizada pela existência de uma situação inicial, seguida de situações complicadoras que, após serem resolvidas, geram uma situação final.
- C) narrativa, caracterizada pela contestação de uma afirmação preexistente, que é confrontada com uma nova afirmação a ser sustentada por fatos, visando à conclusão.
- D) narrativa, caracterizada pela existência de uma situação inicial, seguida de situações complicadoras que, após serem resolvidas, geram uma situação final.

03. O elemento coesivo que inter-relaciona, por conexão, os **parágrafos 6 e 7** sinaliza

- A) conclusão e poderia ser substituído, sem prejuízo ao sentido, por **entretanto**.
- B) conclusão e poderia ser substituído, sem prejuízo ao sentido, por **portanto**.
- C) oposição e poderia ser substituído, sem prejuízo ao sentido, por **entretanto**.
- D) oposição e poderia ser substituído, sem prejuízo ao sentido, por **portanto**.

04. No **parágrafo 7**, há citação

- A) direta que se coaduna com o pensamento do autor e é caracterizada pela transcrição das palavras da fonte citada.
- B) direta que se contrapõe ao pensamento do autor e é caracterizada pela transcrição das palavras da fonte citada.
- C) indireta que se coaduna com o pensamento do autor e é caracterizada pela paráfrase do pensamento da fonte citada.
- D) indireta que se contrapõe ao pensamento do autor e é caracterizada pela paráfrase do pensamento da fonte citada.

05. Considere o período a seguir.

Sob argumento de que notícias e opiniões falsas ou desinformativas podem causar danos a grupos sociais ou até mesmo interferir no resultado final de uma eleição, aumenta-se perigosamente o apoio à formulação de uma espécie de "index prohibitorum" digital, contendo palavras e opiniões que devem ser previamente censuradas sob o risco potencial de causar danos sociais ou eleitorais.

Outra pontuação possível para esse período, em concordância com as orientações sintático-semânticas da língua portuguesa e preservando-se o sentido da informação, está representada em:

- A) Sob argumento de que notícias e opiniões falsas ou desinformativas podem causar danos a grupos sociais ou até mesmo interferir no resultado final de uma eleição, aumenta-se, perigosamente, o apoio à formulação de uma espécie de "index prohibitorum" digital, contendo palavras e opiniões que devem ser previamente censuradas sob o risco potencial de causar danos sociais ou eleitorais.
- B) Sob argumento de que notícias e opiniões falsas ou desinformativas podem causar danos a grupos sociais ou até mesmo interferir no resultado final de uma eleição, aumenta-se perigosamente o apoio à formulação de uma espécie de "index prohibitorum" digital, contendo palavras e opiniões, que devem ser previamente censuradas sob o risco potencial de causar danos sociais ou eleitorais.
- C) Sob argumento de que notícias e opiniões falsas ou desinformativas podem causar danos a grupos sociais ou até mesmo interferir no resultado final de uma eleição, aumenta-se perigosamente, o apoio à formulação de uma espécie de "index prohibitorum" digital, contendo palavras e opiniões, que devem ser previamente censuradas sob o risco potencial de causar danos sociais ou eleitorais.
- D) Sob argumento de que notícias e opiniões falsas ou desinformativas podem causar danos a grupos sociais ou até mesmo interferir no resultado final de uma eleição, aumenta-se, perigosamente o apoio à formulação de uma espécie de "index prohibitorum" digital, contendo palavras e opiniões que devem ser previamente censuradas sob o risco potencial de causar danos sociais ou eleitorais.

06. Considere o trecho a seguir.

Ou seja, **enquanto** setores do judiciário norte-americano **impunham** uma visão restritiva e racista da liberdade de expressão, **coube** à sociedade civil ampliar os seus limites na prática.

Sobre as palavras em destaque, é correto afirmar que

- A) a primeira é uma conjunção que interliga períodos; a segunda, um verbo flexionado no pretérito perfeito; e a terceira, um verbo flexionado no pretérito imperfeito.
- B) a primeira é uma conjunção que interliga orações; a segunda, um verbo flexionado no pretérito imperfeito; e a terceira, um verbo flexionado no pretérito perfeito.
- C) a primeira é uma preposição que interliga períodos; a segunda, um verbo flexionado no pretérito perfeito; e a terceira, um verbo flexionado no pretérito imperfeito.
- D) a primeira é uma preposição que interliga orações; a segunda, um verbo flexionado no pretérito imperfeito; e a terceira, um verbo flexionado no pretérito perfeito.

07. Considere o trecho a seguir.

Com o advento das redes sociais, debates sobre os limites da liberdade de expressão **têm** ganhado força na sociedade brasileira [...]

A forma verbal em destaque é assim grafada porque está

- A) no singular e concorda com “o advento das redes sociais”.
- B) no singular e concorda com “liberdade de expressão”.
- C) no plural e concorda com “debates”.
- D) no plural e concorda com “os limites da liberdade de expressão”.

08. Considere o trecho a seguir.

Historicamente, a ampla liberdade de expressão sempre foi um instrumento popular para **fustigar** o poder estabelecido em prol de mudanças sociais.

A palavra em destaque mantém relação de

- A) hiponímia com a palavra “afagar”.
- B) hiponímia com a palavra “provocar”.
- C) sinonímia com a palavra “afagar”.
- D) sinonímia com a palavra “provocar”.

09. O gênero discursivo que apresenta propósito comunicativo e estrutura que se aproximam do texto em foco é

- A) a crônica descritiva.
- B) a notícia.
- C) o artigo científico.
- D) o artigo de opinião.

10. Considere os trechos a seguir.

A

[...] aumenta-se perigosamente o **apoio à formulação** de uma espécie de "index prohibitorum" digital [...]

B

[...] **coube à sociedade civil** ampliar os seus limites na prática.

Sobre os segmentos em destaque, é correto afirmar:

- A) ambos ilustram casos de regência nominal.
- B) ambos ilustram casos de regência verbal.
- C) em **A** ilustra-se um caso de regência nominal e, em **B**, um caso de regência verbal.
- D) em **A** ilustra-se um caso de regência verbal e, em **B**, um caso de regência nominal.

QUESTÕES DE MÚLTIPLA ESCOLHA – LÓGICA

11. Analise as seguintes proposições:

- I. Todos os concurreseiros são inteligentes.
- II. Nenhum concurreseiro é inteligente.
- III. Algum concurreseiro não é inteligente.
- IV. Existem concurreseiros inteligentes.
- V. Não existem concurreseiros que são inteligentes.

Dadas as alternativas a seguir, a que associa corretamente uma proposição categórica com a sua negação, é:

- A) A negação da proposição I é a proposição III.
- B) A negação da proposição V é a proposição I.
- C) A negação da proposição II é a proposição IV.
- D) A negação da proposição III é a proposição V.

12. Considere que dois eventos, X e Y, são independentes. Se a probabilidade de X ocorrer é de 30% e a probabilidade de Y ocorrer é de 60%, então, a probabilidade de ocorrer $X \cup Y$ é de:

- A) 90%.
- B) 18%.
- C) 72%.
- D) 60%.

13. Quatro amigos estão em um bar em torno de uma mesa retangular. Bento mora na cidade de Maxaranguape e os outros três moram nas cidades de Pureza, Taipu e Extremoz. Tonho não mora em Pureza e está sentado à frente de Lipe. Lipe está sentado à direita de Bento. Nino está sentado à direita do morador de Taipu. Nessas condições, conclui-se que:

- A) Nino mora em Extremoz e Tonho mora em Taipu.
- B) Lipe mora em Pureza e Tonho mora em Extremoz.
- C) Nino mora em Pureza e Tonho mora em Taipu.
- D) Lipe mora em Taipu e Tonho mora em Extremoz.

14. Observe a sequência numérica a seguir:

6	10	20	24	48	52	A	B
---	----	----	----	----	----	---	---

Mantendo-se a regra da sequência, o valor de $A + B$ é igual a

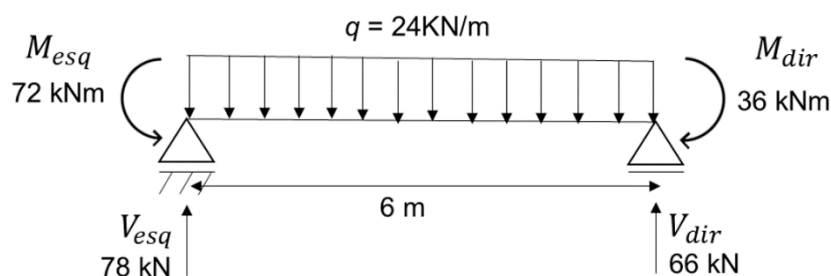
- A) 156.
- B) 212.
- C) 160.
- D) 204.

CONCURSO PÚBLICO DA PREFEITURA MUNICIPAL DE MAXARANGUAPE
EDITAL Nº 001/2022 – MAXARANGUAPE/RN

15. Se a casa não é vermelha, então o portão é azul. Se a casa é vermelha, então o telhado não é branco. Ora, o telhado é branco. Logo:
- A) A casa é vermelha e o portão é azul.
 - B) A casa é vermelha e o portão não é azul.
 - C) A casa não é vermelha e o portão é azul.
 - D) A casa não é vermelha e o portão não é azul.

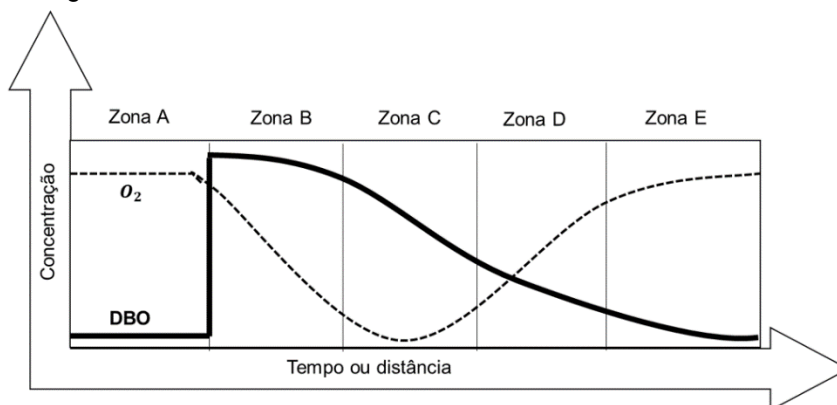
QUESTÕES DE MÚLTIPLA ESCOLHA – ENGENHEIRO CIVIL

16. A orçamentação é o processo de determinação dos custos prováveis de execução de uma obra. Ao final desse processo, poderá ser gerada uma curva ABC, que mostrará os principais insumos ou serviços da obra, o total de cada um deles e a sua representatividade. Sobre essa ferramenta, é correto afirmar que
- A) a coluna “PERCENTUAL” é decrescente e tem por soma 100%.
 - B) a coluna “% ACUMULADO” é sempre decrescente e termina com 0%.
 - C) a faixa A geralmente tem mais insumos do que a faixa B, e esta mais do que a faixa C.
 - D) as faixas A e B juntas, na curva ABC de insumos, respondem por 20% do custo da obra e geralmente compreendem apenas cerca de 80% dos insumos.
17. Para responder a questão, considere a figura a seguir.



A partir do diagrama de esforços cortantes, é possível localizar a seção transversal na qual ocorre o máximo local de momento fletor na barra. Considerando o vão apresentado na figura, a distância entre essa seção transversal e o início da barra é

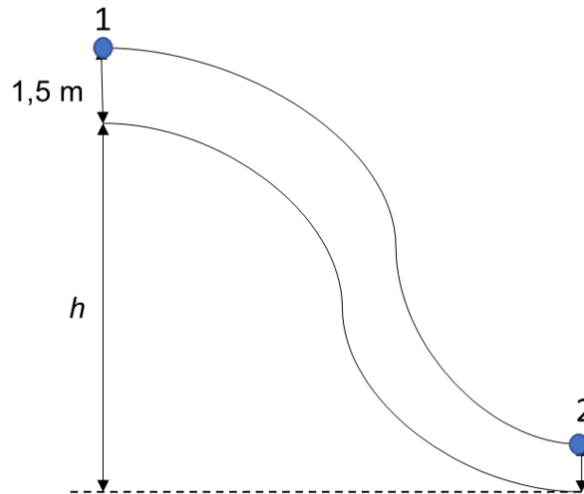
- A) 2,75 m.
 - B) 3,25 m.
 - C) 2,50 m.
 - D) 3,00 m.
18. Quando há o lançamento de matéria orgânica biodegradável em corpos d'água, esses corpos sofrem um processo denominado autodepuração, onde são observadas a formação de certas regiões, conforme ilustra a figura a seguir.



A região em que a concentração de oxigênio dissolvido atinge o valor mínimo, há diminuição na quantidade de bactérias e fungos, bem como a eliminação de organismos aeróbios é a

- A) zona de degradação.
- B) zona de recuperação.
- C) zona de deterioração.
- D) zona de decomposição ativa.

19. A NBR 13529 define argamassa de revestimento como sendo a mistura homogênea de agregado(s) miúdo(s), aglomerante(s) inorgânico(s) e água, contendo ou não aditivos ou adições, com propriedades de
- A) retração e resistência mecânica.
 - B) aderência e endurecimento.
 - C) trabalhabilidade e retenção de água.
 - D) capacidade de absorver deformações e durabilidade.
20. De acordo com a Lei Complementar nº 001/2006, de 19 de junho de 2006, que dispõe sobre o Plano Diretor do município de Maxaranguape, serão isentos de pagamento do valor da outorga onerosa as edificações unifamiliares, os hospitais e equipamentos congêneres de interesse público, as escolas, os empreendimentos turísticos de pequeno porte e os templos religiosos. Para os fins previstos nesse artigo, consideram-se empreendimentos turísticos de pequeno porte, as pousadas, hotéis e restaurantes com até
- A) 250 m² de área construída.
 - B) 400 m² de área construída.
 - C) 500 m² de área construída.
 - D) 600 m² de área construída.
21. Para responder a questão, considera a figura a seguir.

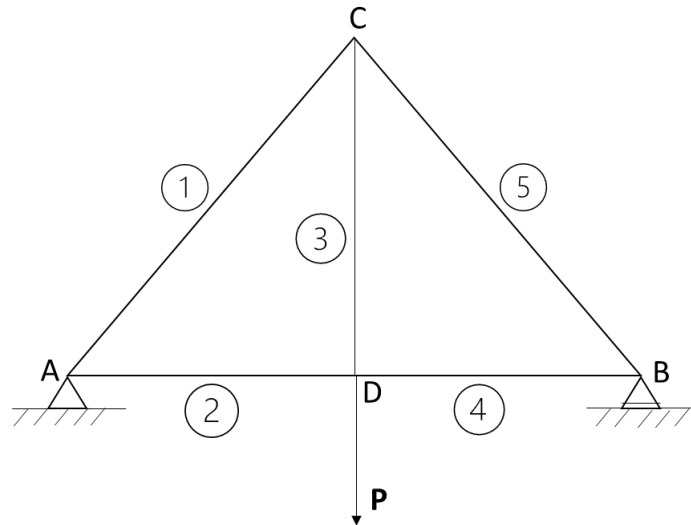


Em um canal de concreto, a profundidade é de 1,5 m e as águas escoam com uma velocidade média de 3,0 m/s, até um certo ponto em que devido a uma queda, a velocidade se eleva a 15,0 m/s, reduzindo-se a profundidade a 0,75 m. Desprezando as possíveis perdas por atrito, a diferença de nível “h” entre as duas partes do canal é de, aproximadamente,

- A) 5,45 m.
- B) 7,20 m.
- C) 10,05 m.
- D) 12,95 m.

22. O tratamento das águas residuárias, de origem doméstica ou industrial, tem por objetivo remover da massa líquida, agentes poluentes e contaminantes, de natureza orgânica ou mineral, de forma que o líquido resultante possa ser devolvido ao meio ambiente sem causar danos ou ofensas aos seres vivos que habitam o meio ou que dele fazem uso. A respeito do tratamento de águas residuárias de origem doméstica, é correto afirmar que
- A) o tratamento secundário compreende todos os processos e técnicas que têm por objetivo remover carga orgânica e bacteriológica.
 - B) o tratamento primário visa à remoção de sólidos suspensos (lixo, areia), ou impurezas sedimentáveis.
 - C) o tratamento compreende apenas 3 fases: tratamento primário, secundário e terciário.
 - D) os filtros biológicos e digestores podem ser empregados no tratamento terciário.
23. Licitação é o procedimento necessário para que a administração pública adquira bens e serviços bem como venda bens que não lhe servem mais, com o objetivo de obter a proposta mais vantajosa. São modalidades de licitação:
- A) pregão, leilão e cotação de preços.
 - B) concorrência, convite e concurso.
 - C) pregão, inexigibilidade e serviços de engenharia.
 - D) inexigibilidade, solicitação de preços e dispensa de licitação.

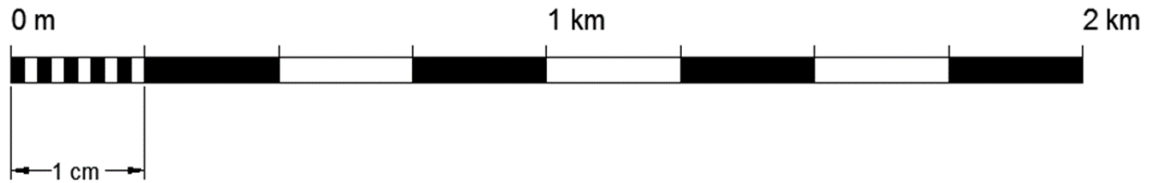
24. Para responder a questão, considere a figura a seguir.



A treliça plana é formada por um conjunto de elementos de construção interligados entre si, sob forma geométrica triangular, através de pinos, solda, rebites, parafusos, que visam formar uma estrutura rígida, com a finalidade de receber e ceder esforços. A respeito dos esforços nas barras da treliça dada, tem-se que

- A) a barra 3 é comprimida, pois equilibra a ação da carga P no nó D.
- B) as barras 1 e 3 são tracionadas, pois equilibram os esforços no ponto C.
- C) as barras 1 e 5 são comprimidas, pois equilibram as reações nos apoios.
- D) as barras 2 e 4 são tracionadas, pois equilibram as componentes verticais da barra 3.

25. As dimensões de um terreno retangular foram medidas em uma carta, e os valores obtidos foram 150 mm de comprimento por 120 mm de largura. Considerando a escala gráfica a seguir, a área do terreno em km^2 é:



- A) 1,125.
B) 11,250.
C) 112,500.
D) 1125,000.
26. O Brasil possui um triste histórico de graves incêndios registrados nas últimas décadas. De acordo com o material combustível, esses incêndios podem ser classificados em quatro classes: A, B, C, D e K, em que
- A) fazem parte, na classe B, os óleos e gorduras de cozinha.
B) estão enquadrados, na classe C, os materiais e equipamentos elétricos quando energizados, tais como motores, fios, transformadores, computadores, eletrodomésticos e qualquer outro material metálico usado na aplicação de energia elétrica.
C) estão enquadrados, na classe A, os materiais que queimam em sua extensão e geralmente não deixam resíduos. São dessa classe de incêndio: gasolina, óleos, gases, graxas, tintas, álcoois, tinner.
D) fazem parte, na classe D, os materiais combustíveis que queimam em profundidade e extensão, deixando resíduos. Os materiais que constituem essa classe são: madeira, papel, tecidos, algodão, borracha.
27. Acerca dos processos executivos de acabamento, é correto afirmar que
- A) se deve aguardar três dias de idade do chapisco para aplicação do emboço.
B) se deve esperar, após executadas as alvenarias, pelo menos 14 dias, caso a estrutura seja de concreto ou alvenaria estrutural armada, para dar início ao chapisco.
C) a espessura total das camadas de chapisco, emboço e reboco deve ser maior do que 30 milímetros e menor 40 mm, para a execução de um revestimento em argamassa em uma sala de estar.
D) o chapisco é a primeira camada de argamassa a ser aplicada e tem a função de criar uma superfície áspera o bastante para que proporcione maior aderência à próxima camada, o reboco.
28. A respeito da drenagem urbana, é correto afirmar que
- A) a microdrenagem é formada por bocas de lobo, sarjetas, poços de visita e canais artificiais.
B) a macrodrenagem é um conjunto de obras que visam melhorar as condições de escoamento de forma a atenuar os problemas de erosões, assoreamento e inundações.
C) a microdrenagem urbana é responsável pelo escoamento final das águas, a qual pode ser formada por canais naturais ou artificiais, galerias de grandes dimensões e estruturas auxiliares.
D) a macrodrenagem consiste em construções de condutos, retificação e/ou ampliação das seções de cursos naturais, estruturas auxiliares para proteção contra erosões e assoreamento.

CONCURSO PÚBLICO DA PREFEITURA MUNICIPAL DE MAXARANGUAPE
EDITAL Nº 001/2022 – MAXARANGUAPE/RN

- 29.** O comportamento de um solo depende da quantidade relativa de cada uma de suas fases: sólidos, água e ar. E, para identificar o seu estado, são empregados índices que correlacionam os pesos e volumes dessas três fases. Diante disso, a relação entre o peso da água e o peso dos sólidos e a relação entre o volume de vazios e o volume total correspondem, respectivamente, a
- A) umidade e porosidade.
 - B) umidade e índice de vazios.
 - C) peso específico da água e porosidade.
 - D) peso específico da água e índice de vazios.
- 30.** A realização de uma obra de fundações quase sempre envolve estruturas de contenção. Essa contenção é feita pela introdução de uma estrutura ou de elementos estruturais compostos, que apresentam rigidez distinta daquela do terreno que conterà. Sobre estruturas de contenção,
- A) muros “atirantados” são estruturas de alto custo, utilizadas apenas para pequenas alturas.
 - B) cortinas são contenções ancoradas ou apoiadas em outras estruturas, caracterizadas por grande deslocabilidade.
 - C) muros de contrafortes são aqueles que possuem elementos horizontais de maior porte, chamados contrafortes ou gigantes, espaçados, em planta, de alguns metros, e destinados a suportar os esforços de flexão pelo engastamento na fundação.
 - D) as paredes-diafragma são caracterizadas pela concretagem submersa feita com tremonha em trincheiras escavadas, relativamente estreitas, cuja estabilidade, durante a escavação, é obtida pela introdução de uma suspensão de “bentonita” em água.