



Caderno de Provas

COM 27 – NS

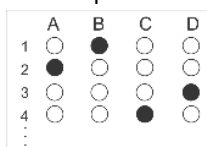
FARMACÊUTICO

Edital Nº. 001/2022 – Maxaranguape/RN

Data: ___/___/___

INSTRUÇÕES GERAIS PARA A REALIZAÇÃO DA PROVA

- Use apenas caneta esferográfica azul ou preta.
- Escreva a data, a sua assinatura e o seu número de inscrição no espaço indicado nesta capa.
- A prova terá duração máxima de 3 (três) horas, incluindo o tempo para responder a todas as questões do **Caderno de Provas** e preencher as **Folhas de Respostas**.
- Antes de retirar-se definitivamente da sala, entregue as **Folhas de Respostas** ao fiscal.
- O **Caderno de Provas** só poderá ser levado pelo candidato após decorridas 03h do início da prova.
- Este **Caderno de Provas** contém, respectivamente, 10 (dez) questões de Língua Portuguesa, 05 (cinco) questões de Lógica e 15 (quinze) questões de Conhecimentos específicos.
- Se o **Caderno de Provas** contiver alguma imperfeição gráfica que impeça a leitura, comunique isso imediatamente ao Fiscal.
- Cada questão de múltipla escolha apresenta apenas **uma** resposta correta. Para a marcação da alternativa escolhida na **Folha de Respostas**, pinte completamente o campo correspondente conforme a figura a seguir:



- Os rascunhos e as marcações feitas neste **Caderno de Provas** não serão considerados para efeito de avaliação.
- Interpretar as questões faz parte da avaliação; portanto, não é permitido solicitar esclarecimentos aos Fiscais.
- O preenchimento das **Folhas de Respostas** é de sua inteira responsabilidade.
- A quantidade de questões objetivas e respectivas pontuações desta prova estão apresentadas a seguir:

<i>Disciplina</i>	<i>Número de questões</i>	<i>Pontos</i>
Língua Portuguesa	10 questões	30 pontos
Lógica	05 questões	10 pontos
Conhecimentos específicos	15 questões	60 pontos
PONTUAÇÃO TOTAL		100 pontos

ASSINATURA DO CANDIDATO:

NÚMERO DE INSCRIÇÃO:

QUESTÕES DE MÚLTIPLA ESCOLHA – LÍNGUA PORTUGUESA

As questões de 1 a 10 referem ao texto a seguir.

TEXTO

Quem tem medo da liberdade de expressão?

Alexandre Cruz

Com o advento das redes sociais, debates sobre os limites da liberdade de expressão têm ganhado força na sociedade brasileira e, com a proximidade das eleições de 2022, o Tribunal Superior Eleitoral (TSE) entrou no baile. Sob argumento de que notícias e opiniões falsas ou desinformativas podem causar danos a grupos sociais ou até mesmo interferir no resultado final de uma eleição, aumenta-se perigosamente o apoio à formulação de uma espécie de "index prohibitorum" digital, contendo palavras e opiniões que devem ser previamente censuradas sob o risco potencial de causar danos sociais ou eleitorais.

O Youtube, por exemplo, já filtra palavras que não podem ser ditas, podendo gerar a desmonetização de um vídeo ou, no limite, a sua exclusão da plataforma. O resultado, no final, é o surgimento de uma variedade de neologismos cifrados utilizados por *youtubers* para substituir as palavras indesejadas.

A perspectiva na qual palavras, ideias e opiniões devem ser censuradas pelo seu dano presumido não é nova. Além de ser utilizada levemente por grupos para cercear opiniões divergentes sem ter o trabalho de argumentar, tende a focar mais nos possíveis prejuízos do que nos benefícios de uma amplíssima liberdade de expressão para a sociedade em geral.

Entre a independência dos Estados Unidos e o fim da 1ª Guerra Mundial, por exemplo, diversos casos contestando os limites da liberdade de expressão e de imprensa tiveram curso em tribunais estaduais e na Suprema Corte daquele país. Neste período, como aponta o historiador Michael Curtis, prevaleceu no judiciário norte-americano a chamada "Doutrina da Tendência Ruim", onde opiniões consideradas com potencial para causar eventuais danos sociais deveriam ser suprimidas.

Na esteira dessa doutrina, obras que criticavam a escravidão, por exemplo, foram censuradas em diversas cortes de estados escravagistas sob o argumento de causar danos ao direito de propriedade. Coube a jornalistas, advogados, intelectuais e ativistas contestar essa doutrina e muitas vezes promover a circulação de obras abolicionistas ilegalmente. Ou seja, enquanto setores do judiciário norte-americano impunham uma visão restritiva e racista da liberdade de expressão, coube à sociedade civil ampliar os seus limites na prática.

Ecos de uma concepção de liberdade de expressão mais ampla, de raiz popular, chegariam à Suprema Corte dos Estados Unidos apenas na década de 1920. Anos antes, Benjamin Gitlow, membro do Partido Socialista, foi processado pelo estado de Nova Iorque pelo crime de anarquia após ter publicado no periódico "The Revolutionary Age" o texto "The Left Wing Manifesto". Embora sua defesa tenha alegado que o artigo se tratava de uma análise histórica, não de uma incitação revolucionária, Gitlow foi considerado culpado pela corte estadual, tendo sua condenação confirmada pela maioria da Suprema Corte em 1925.

Porém, durante o julgamento, foi possível vislumbrar a penetração de uma concepção mais ampla da liberdade de expressão entre juízes da corte. Em um histórico voto dissidente, o juiz Oliver Wendell Holmes Jr. registraria que: "toda ideia é um incitamento. Ela se oferece para a crença e, se acreditada, é praticada a menos que outra crença a supere, ou a falta de empenho sufoque o movimento em seu nascimento. A única diferença entre a expressão de uma opinião e uma incitação, no sentido mais restrito, é o entusiasmo do orador pelo resultado".

No Brasil, também a liberdade de expressão e de imprensa foram uma conquista da sociedade civil após décadas de censura ao longo do século 20, não uma concessão da burocracia estatal. Historicamente, a ampla liberdade de expressão sempre foi um instrumento popular para fustigar o poder estabelecido em prol de mudanças sociais. Não podemos deixar que contextos políticos nublados nos façam esquecer disso. Os benefícios de uma ampla liberdade de expressão e de imprensa são maiores do que os malefícios de sua utilização para o cometimento de crimes (que devem ser punidos através do devido processo legal).

Aceitar a premissa de que uma ideia ou opinião deva ser censurada, talvez até por algoritmos, antes de alcançar o espaço público devido ao seu possível dano social ou eleitoral, sem crime determinado e comprovado, é lançar um bumerangue autoritário que mais cedo ou mais tarde voltará.

Disponível em: <<https://www1.folha.uol.com.br/>>. Acesso em: 14 set. 2022.

01. É objetivo principal do texto

- A) alertar sobre os malefícios do uso irrestrito da liberdade de expressão.
- B) comparar o uso da liberdade de expressão nos Estados Unidos e no Brasil.
- C) criticar o mau uso da liberdade de expressão nas redes sociais.
- D) defender a importância do uso da liberdade de expressão.

02. A organização textual revela a dominância da sequência

- A) argumentativa, caracterizada pela contestação de uma afirmação preexistente, que é confrontada com uma nova afirmação a ser sustentada por fatos, visando à conclusão.
- B) argumentativa, caracterizada pela existência de uma situação inicial, seguida de situações complicadoras que, após serem resolvidas, geram uma situação final.
- C) narrativa, caracterizada pela contestação de uma afirmação preexistente, que é confrontada com uma nova afirmação a ser sustentada por fatos, visando à conclusão.
- D) narrativa, caracterizada pela existência de uma situação inicial, seguida de situações complicadoras que, após serem resolvidas, geram uma situação final.

03. O elemento coesivo que inter-relaciona, por conexão, os **parágrafos 6 e 7** sinaliza

- A) conclusão e poderia ser substituído, sem prejuízo ao sentido, por **entretanto**.
- B) conclusão e poderia ser substituído, sem prejuízo ao sentido, por **portanto**.
- C) oposição e poderia ser substituído, sem prejuízo ao sentido, por **entretanto**.
- D) oposição e poderia ser substituído, sem prejuízo ao sentido, por **portanto**.

04. No **parágrafo 7**, há citação

- A) direta que se coaduna com o pensamento do autor e é caracterizada pela transcrição das palavras da fonte citada.
- B) direta que se contrapõe ao pensamento do autor e é caracterizada pela transcrição das palavras da fonte citada.
- C) indireta que se coaduna com o pensamento do autor e é caracterizada pela paráfrase do pensamento da fonte citada.
- D) indireta que se contrapõe ao pensamento do autor e é caracterizada pela paráfrase do pensamento da fonte citada.

05. Considere o período a seguir.

Sob argumento de que notícias e opiniões falsas ou desinformativas podem causar danos a grupos sociais ou até mesmo interferir no resultado final de uma eleição, aumenta-se perigosamente o apoio à formulação de uma espécie de "index prohibitorum" digital, contendo palavras e opiniões que devem ser previamente censuradas sob o risco potencial de causar danos sociais ou eleitorais.

Outra pontuação possível para esse período, em concordância com as orientações sintático-semânticas da língua portuguesa e preservando-se o sentido da informação, está representada em:

- A) Sob argumento de que notícias e opiniões falsas ou desinformativas podem causar danos a grupos sociais ou até mesmo interferir no resultado final de uma eleição, aumenta-se, perigosamente, o apoio à formulação de uma espécie de "index prohibitorum" digital, contendo palavras e opiniões que devem ser previamente censuradas sob o risco potencial de causar danos sociais ou eleitorais.
- B) Sob argumento de que notícias e opiniões falsas ou desinformativas podem causar danos a grupos sociais ou até mesmo interferir no resultado final de uma eleição, aumenta-se perigosamente o apoio à formulação de uma espécie de "index prohibitorum" digital, contendo palavras e opiniões, que devem ser previamente censuradas sob o risco potencial de causar danos sociais ou eleitorais.
- C) Sob argumento de que notícias e opiniões falsas ou desinformativas podem causar danos a grupos sociais ou até mesmo interferir no resultado final de uma eleição, aumenta-se perigosamente, o apoio à formulação de uma espécie de "index prohibitorum" digital, contendo palavras e opiniões, que devem ser previamente censuradas sob o risco potencial de causar danos sociais ou eleitorais.
- D) Sob argumento de que notícias e opiniões falsas ou desinformativas podem causar danos a grupos sociais ou até mesmo interferir no resultado final de uma eleição, aumenta-se, perigosamente o apoio à formulação de uma espécie de "index prohibitorum" digital, contendo palavras e opiniões que devem ser previamente censuradas sob o risco potencial de causar danos sociais ou eleitorais.

06. Considere o trecho a seguir.

Ou seja, **enquanto** setores do judiciário norte-americano **impunham** uma visão restritiva e racista da liberdade de expressão, **coube** à sociedade civil ampliar os seus limites na prática.

Sobre as palavras em destaque, é correto afirmar que

- A) a primeira é uma conjunção que interliga períodos; a segunda, um verbo flexionado no pretérito perfeito; e a terceira, um verbo flexionado no pretérito imperfeito.
- B) a primeira é uma conjunção que interliga orações; a segunda, um verbo flexionado no pretérito imperfeito; e a terceira, um verbo flexionado no pretérito perfeito.
- C) a primeira é uma preposição que interliga períodos; a segunda, um verbo flexionado no pretérito perfeito; e a terceira, um verbo flexionado no pretérito imperfeito.
- D) a primeira é uma preposição que interliga orações; a segunda, um verbo flexionado no pretérito imperfeito; e a terceira, um verbo flexionado no pretérito perfeito.

07. Considere o trecho a seguir.

Com o advento das redes sociais, debates sobre os limites da liberdade de expressão **têm** ganhado força na sociedade brasileira [...]

A forma verbal em destaque é assim grafada porque está

- A) no singular e concorda com “o advento das redes sociais”.
- B) no singular e concorda com “liberdade de expressão”.
- C) no plural e concorda com “debates”.
- D) no plural e concorda com “os limites da liberdade de expressão”.

08. Considere o trecho a seguir.

Historicamente, a ampla liberdade de expressão sempre foi um instrumento popular para **fustigar** o poder estabelecido em prol de mudanças sociais.

A palavra em destaque mantém relação de

- A) hiponímia com a palavra “afagar”.
- B) hiponímia com a palavra “provocar”.
- C) sinonímia com a palavra “afagar”.
- D) sinonímia com a palavra “provocar”.

09. O gênero discursivo que apresenta propósito comunicativo e estrutura que se aproximam do texto em foco é

- A) a crônica descritiva.
- B) a notícia.
- C) o artigo científico.
- D) o artigo de opinião.

10. Considere os trechos a seguir.

A

[...] aumenta-se perigosamente o **apoio à formulação** de uma espécie de "index prohibitorum" digital [...]

B

[...] **coube à sociedade civil** ampliar os seus limites na prática.

Sobre os segmentos em destaque, é correto afirmar:

- A) ambos ilustram casos de regência nominal.
- B) ambos ilustram casos de regência verbal.
- C) em **A** ilustra-se um caso de regência nominal e, em **B**, um caso de regência verbal.
- D) em **A** ilustra-se um caso de regência verbal e, em **B**, um caso de regência nominal.

QUESTÕES DE MÚLTIPLA ESCOLHA – LÓGICA

11. Analise as seguintes proposições:

- I. Todos os concurreseiros são inteligentes.
- II. Nenhum concurreseiro é inteligente.
- III. Algum concurreseiro não é inteligente.
- IV. Existem concurreseiros inteligentes.
- V. Não existem concurreseiros que são inteligentes.

Dadas as alternativas a seguir, a que associa corretamente uma proposição categórica com a sua negação, é:

- A) A negação da proposição I é a proposição III.
- B) A negação da proposição V é a proposição I.
- C) A negação da proposição II é a proposição IV.
- D) A negação da proposição III é a proposição V.

12. Considere que dois eventos, X e Y, são independentes. Se a probabilidade de X ocorrer é de 30% e a probabilidade de Y ocorrer é de 60%, então, a probabilidade de ocorrer $X \cup Y$ é de:

- A) 90%.
- B) 18%.
- C) 72%.
- D) 60%.

13. Quatro amigos estão em um bar em torno de uma mesa retangular. Bento mora na cidade de Maxaranguape e os outros três moram nas cidades de Pureza, Taipu e Extremoz. Tonho não mora em Pureza e está sentado à frente de Lipe. Lipe está sentado à direita de Bento. Nino está sentado à direita do morador de Taipu. Nessas condições, conclui-se que:

- A) Nino mora em Extremoz e Tonho mora em Taipu.
- B) Lipe mora em Pureza e Tonho mora em Extremoz.
- C) Nino mora em Pureza e Tonho mora em Taipu.
- D) Lipe mora em Taipu e Tonho mora em Extremoz.

14. Observe a sequência numérica a seguir:

6	10	20	24	48	52	A	B
---	----	----	----	----	----	---	---

Mantendo-se a regra da sequência, o valor de $A + B$ é igual a

- A) 156.
- B) 212.
- C) 160.
- D) 204.

CONCURSO PÚBLICO DA PREFEITURA MUNICIPAL DE MAXARANGUAPE
EDITAL Nº 001/2022 – MAXARANGUAPE/RN

15. Se a casa não é vermelha, então o portão é azul. Se a casa é vermelha, então o telhado não é branco. Ora, o telhado é branco. Logo:
- A) A casa é vermelha e o portão é azul.
 - B) A casa é vermelha e o portão não é azul.
 - C) A casa não é vermelha e o portão é azul.
 - D) A casa não é vermelha e o portão não é azul.

QUESTÕES DE MÚLTIPLA ESCOLHA – FARMACÊUTICO

16. De acordo com a política nacional de medicamentos, o modelo de assistência farmacêutica será reorientado de modo que não se restrinja à aquisição e à distribuição de medicamentos. A reorientação do modelo de assistência farmacêutica, coordenada e disciplinada em âmbito nacional pelos 3 gestores do Sistema, deverá estar fundamentada
- A) na descentralização da gestão.
 - B) na otimização e na eficácia do sistema de distribuição no setor privado.
 - C) na promoção do uso racional dos medicamentos de alto custo em detrimento aos estratégicos.
 - D) na permanência de iniciativas que possibilitem a redução nos preços dos produtos, viabilizando, inclusive, o acesso da população aos produtos no âmbito do setor privado.
17. O Sistema Nacional de Gestão da Assistência Farmacêutica (HÓRUS) foi desenvolvido para qualificar a gestão nas três esferas do Sistema Único de Saúde (SUS) e contribuir para ampliar o acesso ao medicamento. Ele foi elaborado com quatro módulos. São eles:
- A) Hórus Básico, Hórus Estratégico, Hórus Especializado e Hórus Indígena.
 - B) Hórus Básico, Hórus Estratégico, Hórus Terciário e Hórus Indígena.
 - C) Hórus Básico, Hórus Secundário, Hórus Especializado e Hórus Indígena.
 - D) Hórus Básico, Hórus Secundário, Hórus Terciário e Hórus Estratégico.
18. Entre os segmentos farmacoterapêuticos atuais, aquele baseado na coleta de informações subjetivas, mensuração dos dados, avaliação das informações obtidas e criação de um plano de ação focado no que for mais necessário é o
- A) Dader.
 - B) PWDT.
 - C) SOAP.
 - D) TOM.
19. Os Problemas Relacionados a Medicamentos (PRM) são a principal causa de eventos adversos no ambiente hospitalar que podem ser prevenidos. De acordo com o Segundo Consenso de Granada (2002), os PRM são classificados e baseados em 3 princípios: necessidade, efetividade e segurança. Cada um desses é dividido em duas subcategorias. Nessa classificação, o PRM 3 é
- A) de efetividade, sendo identificado quando o paciente sofre de um problema de saúde em consequência de ineficácia não-quantitativa do medicamento utilizado.
 - B) de efetividade, sendo identificado quando o paciente sofre de um problema de saúde em consequência de ineficácia de uma inefetividade quantitativa do medicamento utilizado.
 - C) de necessidade, sendo identificado quando o paciente sofre de um problema de saúde em consequência de não tomar o medicamento de que necessita.
 - D) de segurança, sendo identificado quando o paciente sofre de um problema de saúde em consequência de uma insegurança quantitativa de um medicamento.

CONCURSO PÚBLICO DA PREFEITURA MUNICIPAL DE MAXARANGUAPE
EDITAL Nº 001/2022 – MAXARANGUAPE/RN

20. Segundo a Resolução Nº 585/2013, do Conselho Federal de Farmácia, é uma atribuição clínica do farmacêutico relativa ao cuidado à saúde, nos âmbitos individual e coletivo,
- A) estabelecer processo adequado de comunicação com pacientes, cuidadores, família, equipe de saúde e sociedade, incluindo a utilização dos meios de comunicação de massa.
 - B) interpretar e integrar dados obtidos de diferentes fontes de informação no processo de avaliação de tecnologias de saúde.
 - C) pactuar com o paciente e, se necessário, com outros profissionais da saúde, as ações de seu plano de cuidado.
 - D) participar do planejamento, coordenação e execução de estudos epidemiológicos e demais investigações de caráter técnico-científico na área da saúde.
21. O Programa Nacional de Qualificação da Assistência Farmacêutica no Sistema Único de Saúde (Qualifar-SUS) tem por finalidade contribuir para o processo de aprimoramento, implementação e integração sistêmica das atividades da Assistência Farmacêutica nas ações e serviços de saúde, visando uma atenção contínua, integral, segura, responsável e humanizada. O QUALIFAR SUS está organizado em 4 eixos, cada um com um objetivo específico. A promoção da atualização do arsenal tecnológico para melhorar a estruturação dos serviços farmacêuticos é baseado no eixo
- A) Cuidado.
 - B) Educação.
 - C) Estrutura.
 - D) Informação.
22. A Portaria SVS/MS Nº 344/98 é a legislação que aborda os critérios sobre a prescrição e a dispensação de medicamentos sujeitos a controle especial. Esta Portaria classifica as substâncias sob controle especial em diversas listas as quais se aplicam regras específicas para sua prescrição e dispensação, sendo que tais listas são frequentemente atualizadas pela Anvisa, por meio de publicações de Resolução de Diretoria Colegiada. Em relação à referida portaria e suas atualizações, a substância Cetamina faz parte da lista
- A) “A”.
 - B) “B1”.
 - C) “C1”.
 - D) “C5”.
23. A Constituição Federal de 1988 determina que as três esferas de governo – federal, estadual e municipal – financiem o Sistema Único de Saúde (SUS), gerando receita necessária para custear as despesas com ações e serviços públicos de saúde. Sobre a Portaria Nº 1.555/2013, é correto afirmar que dispõe sobre
- A) o financiamento e a transferência dos recursos federais para as ações e os serviços públicos de saúde do Sistema Único de Saúde.
 - B) a movimentação de recursos federais transferidos a estados, Distrito Federal e municípios, em decorrência das leis citadas.
 - C) as normas de financiamento e de execução do Componente Básico da Assistência Farmacêutica no âmbito do Sistema Único de Saúde (SUS).
 - D) as transferências intergovernamentais de recursos financeiros na área da saúde e dá outras providências.

CONCURSO PÚBLICO DA PREFEITURA MUNICIPAL DE MAXARANGUAPE
EDITAL Nº 001/2022 – MAXARANGUAPE/RN

24. Segundo a Resolução Nº 724/2022, que dispõe sobre o Código de Ética, sobre o Código de Processo Ético e estabelece as infrações e as regras de aplicação das sanções ético-disciplinares, é direito do farmacêutico
- A) avaliar a prescrição, decidindo, justificadamente, pela não dispensação ou aviamento.
 - B) fornecer orientações necessárias ao usuário, objetivando a garantia, a segurança e a efetividade da terapêutica, observando o uso racional de medicamentos.
 - C) prescrever, ministrar ou utilizar medicamento, produto, substância ou insumo, em contrariedade à legislação vigente, ou permitir que tais práticas sejam realizadas.
 - D) ter acesso a todas as informações técnicas e ferramentas tecnológicas existentes, relacionadas ao seu local de trabalho e ao pleno exercício da profissão, relativas ao período em que esteve no desempenho de suas atribuições.
25. Com relação ao gerenciamento dos resíduos dos serviços de saúde (RSS), considerando o manejo dos RSS nas fases de acondicionamento, identificação, armazenamento temporário e destinação final, é correto afirmar que resíduos do
- A) GRUPO A1, após o tratamento, podem ser devem ser acondicionados como resíduos do Grupo D, se houver descaracterização física das estruturas.
 - B) GRUPO A2 devem ser inicialmente acondicionados de maneira compatível com o processo de tratamento a ser utilizado. Quando houver necessidade de fracionamento, em função do porte do animal, é facultativo a autorização do órgão de saúde competente constar do PGRSS.
 - C) GRUPO A3, se forem encaminhados para sistema de tratamento, devem ser acondicionados, em saco vermelho, que deve ser substituído quando atingir 1/3 de sua capacidade ou pelo menos 1 vez a cada 24 horas.
 - D) GRUPO A4 não podem ser dispostos, sem tratamento prévio, em local devidamente licenciado para disposição final de RSS.
26. O **Sistema de Informação de Agravos de Notificação (Sinan)** é um sistema cujo objetivo é coletar, transmitir e disseminar dados gerados rotineiramente pelo Sistema de vigilância epidemiológica brasileiro. De acordo com a Lista Nacional de Notificação Compulsória de Doenças, Agravos e Eventos da Saúde Pública, é uma doença de periodicidade de notificação semanal
- A) a dengue – casos.
 - B) a febre maculosa.
 - C) a peste.
 - D) a raiva humana.
27. As interações entre medicamentos podem ser classificadas em sinérgicas, quando o efeito da interação é maior que o efeito individual dos medicamentos, e antagônicas, quando o efeito da interação é menor que o efeito individual dos medicamentos ou quando há alteração/anulação da resposta farmacológica dos mesmos. São exemplos de interação medicamentosa sinérgica
- A) Alopurinol e Carbamazepin.
 - B) Cimetidina e Fenitoína.
 - C) Cimetidina e Morfina.
 - D) Codeína e Imipramina.

CONCURSO PÚBLICO DA PREFEITURA MUNICIPAL DE MAXARANGUAPE
EDITAL Nº 001/2022 – MAXARANGUAPE/RN

- 28.** A avaliação econômica de um programa de saúde compara os recursos consumidos (os custos) com a melhoria da condição de saúde gerada pela intervenção (as consequências). Alguns recursos consumidos são custos de difícil mensuração monetária, como os custos do sofrimento, da dor, da tristeza, da redução da qualidade de vida. Tais custos são classificados como custos
- A) de vida.
 - B) diretos.
 - C) indiretos.
 - D) intangíveis.
- 29.** A concentração plasmática do íon potássio acima de 5.0 mEq/L é importante no diagnóstico diferencial da hipercalemia. Esse quadro possui como contraindicação o uso dos fármacos
- A) Ciclofosfamida.
 - B) Clorotiazida.
 - C) Espirinolactona.
 - D) Furosemida.
- 30.** A norepinefrina, após interagir com o receptor da célula efetora, é inativada com a participação da MAO (monoamina-oxidase) pela enzima
- A) Catecol-O-metil transferase.
 - B) Dopamina beta-hidrolase.
 - C) L-aminoácido descaboxilase aromática.
 - D) Tirosina-hidroxilase.