



## Caderno de Provas

**COM 29 – NM**

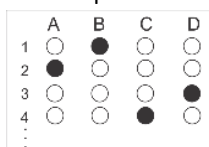
**FISCAL DE TRIBUTOS**

**Editais Nº. 001/2022 – Maxaranguape/RN**

**Data: \_\_\_/\_\_\_/\_\_\_**

### INSTRUÇÕES GERAIS PARA A REALIZAÇÃO DA PROVA

- Use apenas caneta esferográfica azul ou preta.
- Escreva a data, a sua assinatura e o seu número de inscrição no espaço indicado nesta capa.
- A prova terá duração máxima de 3 (três) horas, incluindo o tempo para responder a todas as questões do **Caderno de Provas** e preencher as **Folhas de Respostas**.
- Antes de retirar-se definitivamente da sala, entregue as **Folhas de Respostas** ao fiscal.
- O **Caderno de Provas** só poderá ser levado pelo candidato após decorridas 03h do início da prova.
- Este **Caderno de Provas** contém, respectivamente, 10 (dez) questões de Língua Portuguesa, 05 (cinco) questões de Informática e 15 (quinze) questões de Conhecimentos específicos.
- Se o **Caderno de Provas** contiver alguma imperfeição gráfica que impeça a leitura, comunique isso imediatamente ao Fiscal.
- Cada questão de múltipla escolha apresenta apenas **uma** resposta correta. Para a marcação da alternativa escolhida na **Folha de Respostas**, pinte completamente o campo correspondente conforme a figura a seguir:



- Os rascunhos e as marcações feitas neste **Caderno de Provas** não serão considerados para efeito de avaliação.
- Interpretar as questões faz parte da avaliação; portanto, não é permitido solicitar esclarecimentos aos Fiscais.
- O preenchimento das **Folhas de Respostas** é de sua inteira responsabilidade.
- A quantidade de questões objetivas e respectivas pontuações desta prova estão apresentadas a seguir:

<i>Disciplina</i>	<i>Número de questões</i>	<i>Pontos</i>
Língua Portuguesa	10 questões	30 pontos
Informática	05 questões	10 pontos
Conhecimentos específicos	15 questões	60 pontos
<b>PONTUAÇÃO TOTAL</b>		<b>100 pontos</b>

ASSINATURA DO CANDIDATO:

NÚMERO DE INSCRIÇÃO:

QUESTÕES DE MÚLTIPLA ESCOLHA – LÍNGUA PORTUGUESA

As questões de 1 a 10 referem ao texto a seguir.

TEXTO

**Há 30 anos, o Brasil começava sua revolução contra a Aids.**

**Alexandre Versignassi**  
Diretor de redação

“A Aids era uma doença variada, e uniformemente fatal”, definiu Drauzio Varella num episódio recente de seu (ótimo) podcast, o *Outras Histórias*. “À medida que a imunidade ia caindo”, ele segue, “repetiam-se as infecções oportunistas: pneumonias, meningites, lesões cerebrais por toxoplasmose... Você tratava uma infecção e vinha outra, depois outra. Uma hora o doente estava tão debilitado que não sobrevivia”.

Drauzio usa o tempo verbal no passado por um motivo óbvio: Aids sem tratamento é uma página virada no Brasil. Começou há 30 anos, em 1991. Foi quando teve início a compra e distribuição gratuita de remédios contra HIV pelo SUS. Na época, o principal era o AZT, pouco eficaz. Em 1995, porém, viriam os inibidores de protease. Funciona assim: as cópias do vírus emergem capengas das células infectadas. Para ter como invadir novas células, eles precisam amadurecer. A protease é uma enzima que edita as proteínas do HIV, conferindo-lhe poder de fogo. Os inibidores de protease, então, impedem essa “fase de crescimento”. E o vírus fica dormente.

Há diversos inibidores de protease, cada um feito para pegar o vírus numa fase diferente de maturação – combinados com outras classes de medicamentos, eles formam a versão moderna do coquetel antiaids. “Foi uma revolução absurda. Eu tinha doentes internados que estavam virtualmente morrendo. Eles saíram do hospital, e muitos estão vivos até hoje. Uma doença que era uniformemente fatal passou a ser controlável.”

A aquisição dos novos medicamentos pelo SUS não foi simples. Envolveu negociações duras de preços com as farmacêuticas e quebra de patente. Mas deu certo. E produziu frutos fora do Brasil também.

Em 2002, a organização Médicos Sem Fronteiras (MSR) lutava contra a Aids na África do Sul. Com mais de 4 milhões de infectados (10% da população), havia mil mortes por dia em decorrência do HIV. O governo era negacionista. O presidente da época, Thabo Mbeki, dizia que o HIV não causava Aids, então não tinha por que gastar com antirretrovirais.

A MSR, então, comprou cargas de coquetel antiaids do governo brasileiro, a preços baixos, e levou para a África do Sul para administrar em doentes terminais. Um ano depois, 91% dos pacientes tratados por eles estavam vivos e saudáveis. A opinião pública, então, convenceu-se de que era possível vencer a Aids. E em 2003 o governo de lá deu o braço a torcer: passou a distribuir os remédios.

A África do Sul ainda é o epicentro global da doença. Infelizmente, a proporção de infectados até subiu, para 20,4% da população (7,7 milhões) – no Brasil, é de 0,43% (920 mil). O número de mortes, ao menos, baixou brutalmente. Hoje são 200 por dia. Sem o coquetel gratuito, seriam dez vezes mais. Ou seja: uma iniciativa que o Brasil tomou há 30 anos é responsável por salvar vidas até hoje não só aqui, mas na África do Sul também.

Governantes negacionistas vêm e vão. O que fica para sempre são as vitórias do bom senso contra o obscurantismo. Parabéns à imensa maioria dos brasileiros, que agora, na pandemia, confiou na ciência e aderiu às vacinas. Vocês fizeram jus à história do país.

**Superinteressante**, dez/2021. [texto adaptado]

01. A intenção comunicativa dominante do texto é

- A) criticar governantes brasileiros que se opõem ao uso de vacinas por acreditarem que elas não possuem eficácia.
- B) explicar como os antivirais, a fim de impedir a proliferação do vírus, funcionam no corpo, tornando a aids uma doença controlada.
- C) parabenizar a população brasileira pela confiabilidade histórica tanto na ciência quanto no uso de vacinas.
- D) relatar como se deu o enfrentamento ao combate do vírus da aids no Brasil por meio da aquisição e distribuição de medicamentos.

**02.** De acordo com o texto,

- A) a África do Sul tornou-se, há pouco tempo, o epicentro mundial de casos de infecção pela aids.
- B) a África do Sul é o país onde existe a ascensão mais significativa no número de mortes de indivíduos infectados pelo HIV.
- C) a distribuição gratuita de medicamento no Brasil proporcionou o sucesso no controle da aids, há vários anos.
- D) o Brasil, embora seja o pioneiro na distribuição de medicações gratuitas, só conseguiu controlar a doença, recentemente.

**Para responder as questões 3, 4, 5, e 6, considere o parágrafo a seguir.**

Em 2002, a organização Médicos Sem Fronteiras (MSR) **lutava [1]** contra a Aids na África do Sul. Com mais de 4 milhões de infectados (10% da população), **havia [2]** mil mortes por dia em decorrência do HIV. O governo **era [3]** negacionista. O presidente da época, Thabo Mbeki, **dizia [4]** que o HIV não causava Aids, então não tinha por que gastar com antirretrovirais.

**03.** Os verbos em destaque indicam, em conjunto, ações

- A) simultâneas.
- B) sucessivas.
- C) simultâneas e rotineiras.
- D) sucessivas e simultâneas.

**04.** Em relação aos verbos em destaque,

- A) [1], [2], [3] e [4] possuem sujeito simples.
- B) [1], [3] e [4] possuem sujeito simples.
- C) [1] e [2] possuem sujeito composto.
- D) [3] e [4] possuem sujeito composto.

**05.** De acordo com a norma gramatical do português, o tempo verbal das palavras

- A) [1] e [2] é pretérito perfeito; [3] e [4] é pretérito imperfeito.
- B) [1] e [2] é pretérito imperfeito; [3] e [4], pretérito perfeito.
- C) [1], [2], [3] e [4] é pretérito perfeito.
- D) [1], [2], [3] e [4] é pretérito imperfeito.

**06.** Neste parágrafo, existem

- A) dois períodos simples e dois compostos.
- B) três períodos simples e um período composto.
- C) quatro períodos simples.
- D) quatro períodos compostos.

**Para responder a questão 7 considere o parágrafo a seguir.**

A África do Sul ainda é o epicentro global da doença. Infelizmente, a proporção de infectados até subiu, para 20,4% da população (7,7 milhões) – no Brasil, é de 0,43% (920 mil). O número de mortes, ao menos, baixou brutalmente. Hoje são 200 por dia. Sem o coquetel gratuito, seriam dez vezes mais. **Ou seja:** uma iniciativa que o Brasil tomou há 30 anos é responsável por salvar vidas até hoje não só aqui, mas na África do Sul também.

**07.** A expressão em destaque é utilizada para introduzir uma

- A) conclusão.
- B) explicação.
- C) retificação.
- D) ratificação.

**08.** No segundo parágrafo do texto, a conjunção “**porém**” interliga

- A) orações, utilizada para estabelecer relação de sentido de adição.
- B) orações, utilizada para utilizada para estabelecer relação de sentido conclusão.
- C) períodos, utilizada para estabelecer relação de sentido de adversidade.
- D) períodos, utilizada para estabelecer relação de sentido de explicação.

**09.** Considerando o modo de organização dos parágrafos **5** e **6**, a sequência textual dominante, nesses dois parágrafos, é

- A) descritivas.
- B) narrativas.
- C) descritiva e narrativa, respectivamente.
- D) narrativa e descritiva, respectivamente.

**10.** No primeiro parágrafo do texto, são utilizadas citações

- A) diretas a fim de desconstruir as informações divulgadas pelo médico Drauzio Varella.
- B) diretas a fim de introduzir, por meio de um discurso de autoridade, a exposição a ser realizada na continuidade do texto.
- C) indiretas a fim de comprovar a informação apresentada no título do texto.
- D) indiretas a fim de caracterizar, por meio de um discurso de autoridade, a aids como uma doença invariavelmente fatal.

**QUESTÕES DE MÚLTIPLA ESCOLHA – INFORMÁTICA**

11. No sistema operacional Windows 10 Pro, existe uma caixa de comandos com o nome Executar. Para abrir essa janela, é preciso utilizar o atalho
- A) Tecla Windows+E.
  - B) Tecla Windows+L.
  - C) Tecla Windows+R.
  - D) Tecla Windows+M.
12. Ao utilizar o Windows 10 Pro, um usuário precisou utilizar o seguinte atalho: **CTRL+SHIFT+ESC**. Esse atalho abre o
- A) Gerenciador de Tarefas.
  - B) Explorador de Arquivos.
  - C) Menu principal do Windows.
  - D) Configurações do Sistema.
13. No programa Microsoft Word Professional Plus 2016 PT-BR, é preciso mudar a fonte de um TCC que tem mais de 200 páginas digitados. O atalho mais adequado para selecionar o texto todo é
- A) CTRL+M.
  - B) CTRL+U.
  - C) CTRL+B.
  - D) CTRL+T.
14. Com a Pandemia do Coronavírus COVID-19, muitas empresas adotaram o uso de plataformas para videoconferência. Um exemplo dessas plataformas é
- A) Dropbox.
  - B) Skype.
  - C) Avast.
  - D) Planner.
15. Um dos principais métodos de *backup* é o armazenamento em nuvem, que consiste no ato de armazenar arquivos em um servidor, através da internet. Um exemplo de serviço de armazenamento em nuvem é
- A) Onedrive.
  - B) Google Meet.
  - C) Hangout.
  - D) Pinterest.

**QUESTÕES DE MÚLTIPLA ESCOLHA – FISCAL DE TRIBUTOS**

- 16.** De acordo com o Código Tributário Nacional, os tributos classificam-se em
- A) impostos, tarifas e contribuições especiais.
  - B) impostos, taxas e contribuições de melhoria.
  - C) taxas, tarifas e empréstimos compulsórios.
  - D) taxas, contribuições especiais e tarifas.
- 17.** Segundo o CTN, a obrigação tributária poderá ser
- A) principal ou acessória.
  - B) primária ou secundária.
  - C) ordinária ou extraordinária.
  - D) simples ou composta.
- 18.** São cobrados(as) pela União, pelos Estados, pelo Distrito Federal ou pelos Municípios, no âmbito de suas respectivas atribuições. Têm como fato gerador o exercício regular do poder de polícia, ou a utilização, efetiva ou potencial, de serviço público específico e divisível, prestado ao contribuinte ou posto à sua disposição. Essa descrição refere-se a
- A) impostos.
  - B) tarifas.
  - C) taxas.
  - D) contribuições de melhoria.
- 19.** A Lei 310/97 dispõe sobre o código dos servidores públicos do município de Maxaranguape. De acordo com essa lei, a passagem do servidor público, do cargo em que se encontra para outro de classe superior, em um mesmo grupo de classe, em virtude da aquisição de habilitação específica, é uma forma de provimento denominada
- A) nomeação.
  - B) promoção.
  - C) transferência.
  - D) acesso.
- 20.** Para o município de Maxaranguape/RN, não haverá posse nos seguintes casos de provimento:
- A) nomeação e transferência.
  - B) readmissão e reversão.
  - C) promoção e reintegração.
  - D) readmissão e aproveitamento.

**CONCURSO PÚBLICO DA PREFEITURA MUNICIPAL DE MAXARANGUAPE**  
**EDITAL Nº 001/2022 – MAXARANGUAPE/RN**

---

- 21.** A exoneração e a demissão, que são formas de vacância estabelecidas no código dos servidores públicos do município de Maxaranguape/RN, só poderão ser concedidas pelo
- A) prefeito.
  - B) presidente da Câmara.
  - C) secretário de finanças.
  - D) secretário de administração.
- 22.** De acordo com o Código dos Servidores Públicos do município de Maxaranguape, o servidor concursado em caráter efetivo adquirirá a sua estabilidade após
- A) 2 anos de estágio probatório.
  - B) 1 ano de estágio probatório.
  - C) 3 anos de estágio probatório.
  - D) 4 anos de estágio probatório.
- 23.** Para o estatuto dos servidores públicos do município de Maxaranguape, dar-se-á a exoneração
- A) somente de ofício.
  - B) a pedido do servidor ou de ofício.
  - C) somente a pedido do servidor.
  - D) a pedido da chefia imediata.
- 24.** A Lei Complementar 3/2017 trata o Imposto sobre a Propriedade Predial e Territorial Urbana – IPTU, como um dos tributos municipais arrecadados pelo município de Maxaranguape/RN. Diante disso, é correto afirmar que o fato gerador do IPTU é
- A) a propriedade ou o domínio útil de bem imóvel, construído ou não, localizado na zona rural do município.
  - B) a propriedade, o domínio útil ou a posse de bem imóvel não construído, localizado na zona urbana do município.
  - C) a propriedade, o domínio útil ou a posse de bem imóvel, construído ou não, localizado na zona urbana do município.
  - D) a propriedade, o domínio útil ou a posse de bem imóvel construído, localizado na zona rural do município.
- 25.** O Imposto sobre Transmissão Inter Vivos de Bens Imóveis e de Direitos Reais – ITBI, cobrado pelo município de Maxaranguape/RN, será calculado mediante a aplicação da alíquota de
- A) 2%.
  - B) 3%.
  - C) 1%.
  - D) 4%.

**CONCURSO PÚBLICO DA PREFEITURA MUNICIPAL DE MAXARANGUAPE**  
**EDITAL Nº 001/2022 – MAXARANGUAPE/RN**

---

- 26.** Para efeitos de incidência do Imposto sobre Serviços de Qualquer Natureza – ISS dos serviços de construção civil realizados no município de Maxaranguape/RN, considera-se o local da prestação do serviço
- A) onde se efetuar a prestação.
  - B) onde a nota fiscal for emitida.
  - C) A capital do Estado.
  - D) o do estabelecimento do prestador.
- 27.** As rendas provenientes dos serviços de natureza industrial, comercial e civil, prestados pelo município, em caráter de empresa e suscetíveis de serem explorados por empresas privadas, são, para os efeitos do Código tributário do município de Maxaranguape/RN, consideradas
- A) taxas.
  - B) preços.
  - C) impostos.
  - D) contribuições de melhoria.
- 28.** Ainda quando prevista em contrato, é sempre decorrente de lei que especifique as condições e os requisitos exigidos para a sua concessão, os tributos a que se aplica e, sendo o caso, o prazo de sua duração. Essa descrição refere-se à
- A) anistia.
  - B) compensação.
  - C) remissão.
  - D) isenção.
- 29.** De acordo com a Lei orgânica do município de Maxaranguape/RN, a fiscalização contábil, financeira e orçamentária do município, mediante controle externo e mediante sistema de controle interno do Executivo, será exercida pelo(a)
- A) Câmara Municipal.
  - B) Tribunal de Contas do Estado.
  - C) fiscal de tributos.
  - D) prefeito.
- 30.** Ainda de acordo com a Lei Orgânica do Município de Maxaranguape/RN será dispensada a emissão da Nota de Empenho nas despesas relativas a
- A) contratos essenciais.
  - B) material de consumo imediato.
  - C) suprimento de fundos.
  - D) pessoal e encargos previdenciários.