



Caderno de Provas

COM 31 – NS

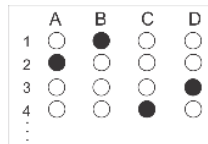
FISIOTERAPEUTA

Edital Nº. 001/2022 – Maxaranguape/RN

Data: ____/____/____

INSTRUÇÕES GERAIS PARA A REALIZAÇÃO DA PROVA

- Use apenas caneta esferográfica azul ou preta.
- Escreva a data, a sua assinatura e o seu número de inscrição no espaço indicado nesta capa.
- A prova terá duração máxima de 3 (três) horas, incluindo o tempo para responder a todas as questões do **Caderno de Provas** e preencher as **Folhas de Respostas**.
- Antes de retirar-se definitivamente da sala, entregue as **Folhas de Respostas** ao fiscal.
- O **Caderno de Provas** só poderá ser levado pelo candidato após decorridas 03h do início da prova.
- Este **Caderno de Provas** contém, respectivamente, 10 (dez) questões de Língua Portuguesa, 05 (cinco) questões de Lógica e 15 (quinze) questões de Conhecimentos específicos.
- Se o **Caderno de Provas** contiver alguma imperfeição gráfica que impeça a leitura, comunique isso imediatamente ao Fiscal.
- Cada questão de múltipla escolha apresenta apenas **uma** resposta correta. Para a marcação da alternativa escolhida na **Folha de Respostas**, pinte completamente o campo correspondente conforme a figura a seguir:



- Os rascunhos e as marcações feitas neste **Caderno de Provas** não serão considerados para efeito de avaliação.
- Interpretar as questões faz parte da avaliação; portanto, não é permitido solicitar esclarecimentos aos Fiscais.
- O preenchimento das **Folhas de Respostas** é de sua inteira responsabilidade.
- A quantidade de questões objetivas e respectivas pontuações desta prova estão apresentadas a seguir:

<i>Disciplina</i>	<i>Número de questões</i>	<i>Pontos</i>
Língua Portuguesa	10 questões	30 pontos
Lógica	05 questões	10 pontos
Conhecimentos específicos	15 questões	60 pontos
PONTUAÇÃO TOTAL		100 pontos

ASSINATURA DO CANDIDATO:

NÚMERO DE INSCRIÇÃO:

QUESTÕES DE MÚLTIPLA ESCOLHA – LÍNGUA PORTUGUESA

As questões de 1 a 10 referem ao texto a seguir.

TEXTO

Quem tem medo da liberdade de expressão?

Alexandre Cruz

Com o advento das redes sociais, debates sobre os limites da liberdade de expressão têm ganhado força na sociedade brasileira e, com a proximidade das eleições de 2022, o Tribunal Superior Eleitoral (TSE) entrou no baile. Sob argumento de que notícias e opiniões falsas ou desinformativas podem causar danos a grupos sociais ou até mesmo interferir no resultado final de uma eleição, aumenta-se perigosamente o apoio à formulação de uma espécie de "index prohibitorum" digital, contendo palavras e opiniões que devem ser previamente censuradas sob o risco potencial de causar danos sociais ou eleitorais.

O Youtube, por exemplo, já filtra palavras que não podem ser ditas, podendo gerar a desmonetização de um vídeo ou, no limite, a sua exclusão da plataforma. O resultado, no final, é o surgimento de uma variedade de neologismos cifrados utilizados por *youtubers* para substituir as palavras indesejadas.

A perspectiva na qual palavras, ideias e opiniões devem ser censuradas pelo seu dano presumido não é nova. Além de ser utilizada levemente por grupos para cercear opiniões divergentes sem ter o trabalho de argumentar, tende a focar mais nos possíveis prejuízos do que nos benefícios de uma amplíssima liberdade de expressão para a sociedade em geral.

Entre a independência dos Estados Unidos e o fim da 1ª Guerra Mundial, por exemplo, diversos casos contestando os limites da liberdade de expressão e de imprensa tiveram curso em tribunais estaduais e na Suprema Corte daquele país. Neste período, como aponta o historiador Michael Curtis, prevaleceu no judiciário norte-americano a chamada "Doutrina da Tendência Ruim", onde opiniões consideradas com potencial para causar eventuais danos sociais deveriam ser suprimidas.

Na esteira dessa doutrina, obras que criticavam a escravidão, por exemplo, foram censuradas em diversas cortes de estados escravagistas sob o argumento de causar danos ao direito de propriedade. Coube a jornalistas, advogados, intelectuais e ativistas contestar essa doutrina e muitas vezes promover a circulação de obras abolicionistas ilegalmente. Ou seja, enquanto setores do judiciário norte-americano impunham uma visão restritiva e racista da liberdade de expressão, coube à sociedade civil ampliar os seus limites na prática.

Ecos de uma concepção de liberdade de expressão mais ampla, de raiz popular, chegariam à Suprema Corte dos Estados Unidos apenas na década de 1920. Anos antes, Benjamin Gitlow, membro do Partido Socialista, foi processado pelo estado de Nova Iorque pelo crime de anarquia após ter publicado no periódico "The Revolutionary Age" o texto "The Left Wing Manifesto". Embora sua defesa tenha alegado que o artigo se tratava de uma análise histórica, não de uma incitação revolucionária, Gitlow foi considerado culpado pela corte estadual, tendo sua condenação confirmada pela maioria da Suprema Corte em 1925.

Porém, durante o julgamento, foi possível vislumbrar a penetração de uma concepção mais ampla da liberdade de expressão entre juízes da corte. Em um histórico voto dissidente, o juiz Oliver Wendell Holmes Jr. registraria que: "toda ideia é um incitamento. Ela se oferece para a crença e, se acreditada, é praticada a menos que outra crença a supere, ou a falta de empenho sufoque o movimento em seu nascimento. A única diferença entre a expressão de uma opinião e uma incitação, no sentido mais restrito, é o entusiasmo do orador pelo resultado".

No Brasil, também a liberdade de expressão e de imprensa foram uma conquista da sociedade civil após décadas de censura ao longo do século 20, não uma concessão da burocracia estatal. Historicamente, a ampla liberdade de expressão sempre foi um instrumento popular para fustigar o poder estabelecido em prol de mudanças sociais. Não podemos deixar que contextos políticos nublados nos façam esquecer disso. Os benefícios de uma ampla liberdade de expressão e de imprensa são maiores do que os malefícios de sua utilização para o cometimento de crimes (que devem ser punidos através do devido processo legal).

Aceitar a premissa de que uma ideia ou opinião deva ser censurada, talvez até por algoritmos, antes de alcançar o espaço público devido ao seu possível dano social ou eleitoral, sem crime determinado e comprovado, é lançar um bumerangue autoritário que mais cedo ou mais tarde voltará.

Disponível em: <<https://www1.folha.uol.com.br/>>. Acesso em: 14 set. 2022.

01. É objetivo principal do texto

- A) alertar sobre os malefícios do uso irrestrito da liberdade de expressão.
- B) comparar o uso da liberdade de expressão nos Estados Unidos e no Brasil.
- C) criticar o mau uso da liberdade de expressão nas redes sociais.
- D) defender a importância do uso da liberdade de expressão.

02. A organização textual revela a dominância da sequência

- A) argumentativa, caracterizada pela contestação de uma afirmação preexistente, que é confrontada com uma nova afirmação a ser sustentada por fatos, visando à conclusão.
- B) argumentativa, caracterizada pela existência de uma situação inicial, seguida de situações complicadoras que, após serem resolvidas, geram uma situação final.
- C) narrativa, caracterizada pela contestação de uma afirmação preexistente, que é confrontada com uma nova afirmação a ser sustentada por fatos, visando à conclusão.
- D) narrativa, caracterizada pela existência de uma situação inicial, seguida de situações complicadoras que, após serem resolvidas, geram uma situação final.

03. O elemento coesivo que inter-relaciona, por conexão, os **parágrafos 6 e 7** sinaliza

- A) conclusão e poderia ser substituído, sem prejuízo ao sentido, por **entretanto**.
- B) conclusão e poderia ser substituído, sem prejuízo ao sentido, por **portanto**.
- C) oposição e poderia ser substituído, sem prejuízo ao sentido, por **entretanto**.
- D) oposição e poderia ser substituído, sem prejuízo ao sentido, por **portanto**.

04. No **parágrafo 7**, há citação

- A) direta que se coaduna com o pensamento do autor e é caracterizada pela transcrição das palavras da fonte citada.
- B) direta que se contrapõe ao pensamento do autor e é caracterizada pela transcrição das palavras da fonte citada.
- C) indireta que se coaduna com o pensamento do autor e é caracterizada pela paráfrase do pensamento da fonte citada.
- D) indireta que se contrapõe ao pensamento do autor e é caracterizada pela paráfrase do pensamento da fonte citada.

05. Considere o período a seguir.

Sob argumento de que notícias e opiniões falsas ou desinformativas podem causar danos a grupos sociais ou até mesmo interferir no resultado final de uma eleição, aumenta-se perigosamente o apoio à formulação de uma espécie de "index prohibitorum" digital, contendo palavras e opiniões que devem ser previamente censuradas sob o risco potencial de causar danos sociais ou eleitorais.

Outra pontuação possível para esse período, em concordância com as orientações sintático-semânticas da língua portuguesa e preservando-se o sentido da informação, está representada em:

- A) Sob argumento de que notícias e opiniões falsas ou desinformativas podem causar danos a grupos sociais ou até mesmo interferir no resultado final de uma eleição, aumenta-se, perigosamente, o apoio à formulação de uma espécie de "index prohibitorum" digital, contendo palavras e opiniões que devem ser previamente censuradas sob o risco potencial de causar danos sociais ou eleitorais.
- B) Sob argumento de que notícias e opiniões falsas ou desinformativas podem causar danos a grupos sociais ou até mesmo interferir no resultado final de uma eleição, aumenta-se perigosamente o apoio à formulação de uma espécie de "index prohibitorum" digital, contendo palavras e opiniões, que devem ser previamente censuradas sob o risco potencial de causar danos sociais ou eleitorais.
- C) Sob argumento de que notícias e opiniões falsas ou desinformativas podem causar danos a grupos sociais ou até mesmo interferir no resultado final de uma eleição, aumenta-se perigosamente, o apoio à formulação de uma espécie de "index prohibitorum" digital, contendo palavras e opiniões, que devem ser previamente censuradas sob o risco potencial de causar danos sociais ou eleitorais.
- D) Sob argumento de que notícias e opiniões falsas ou desinformativas podem causar danos a grupos sociais ou até mesmo interferir no resultado final de uma eleição, aumenta-se, perigosamente o apoio à formulação de uma espécie de "index prohibitorum" digital, contendo palavras e opiniões que devem ser previamente censuradas sob o risco potencial de causar danos sociais ou eleitorais.

06. Considere o trecho a seguir.

Ou seja, **enquanto** setores do judiciário norte-americano **impunham** uma visão restritiva e racista da liberdade de expressão, **coube** à sociedade civil ampliar os seus limites na prática.

Sobre as palavras em destaque, é correto afirmar que

- A) a primeira é uma conjunção que interliga períodos; a segunda, um verbo flexionado no pretérito perfeito; e a terceira, um verbo flexionado no pretérito imperfeito.
- B) a primeira é uma conjunção que interliga orações; a segunda, um verbo flexionado no pretérito imperfeito; e a terceira, um verbo flexionado no pretérito perfeito.
- C) a primeira é uma preposição que interliga períodos; a segunda, um verbo flexionado no pretérito perfeito; e a terceira, um verbo flexionado no pretérito imperfeito.
- D) a primeira é uma preposição que interliga orações; a segunda, um verbo flexionado no pretérito imperfeito; e a terceira, um verbo flexionado no pretérito perfeito.

07. Considere o trecho a seguir.

Com o advento das redes sociais, debates sobre os limites da liberdade de expressão **têm** ganhado força na sociedade brasileira [...]

A forma verbal em destaque é assim grafada porque está

- A) no singular e concorda com “o advento das redes sociais”.
- B) no singular e concorda com “liberdade de expressão”.
- C) no plural e concorda com “debates”.
- D) no plural e concorda com “os limites da liberdade de expressão”.

08. Considere o trecho a seguir.

Historicamente, a ampla liberdade de expressão sempre foi um instrumento popular para **fustigar** o poder estabelecido em prol de mudanças sociais.

A palavra em destaque mantém relação de

- A) hiponímia com a palavra “afagar”.
- B) hiponímia com a palavra “provocar”.
- C) sinonímia com a palavra “afagar”.
- D) sinonímia com a palavra “provocar”.

09. O gênero discursivo que apresenta propósito comunicativo e estrutura que se aproximam do texto em foco é

- A) a crônica descritiva.
- B) a notícia.
- C) o artigo científico.
- D) o artigo de opinião.

10. Considere os trechos a seguir.

A

[...] aumenta-se perigosamente o **apoio à formulação** de uma espécie de "index prohibitorum" digital [...]

B

[...] **coube à sociedade civil** ampliar os seus limites na prática.

Sobre os segmentos em destaque, é correto afirmar:

- A) ambos ilustram casos de regência nominal.
- B) ambos ilustram casos de regência verbal.
- C) em **A** ilustra-se um caso de regência nominal e, em **B**, um caso de regência verbal.
- D) em **A** ilustra-se um caso de regência verbal e, em **B**, um caso de regência nominal.

QUESTÕES DE MÚLTIPLA ESCOLHA – LÓGICA

11. Analise as seguintes proposições:

- I. Todos os concurreseiros são inteligentes.
- II. Nenhum concurreseiro é inteligente.
- III. Algum concurreseiro não é inteligente.
- IV. Existem concurreseiros inteligentes.
- V. Não existem concurreseiros que são inteligentes.

Dadas as alternativas a seguir, a que associa corretamente uma proposição categórica com a sua negação, é:

- A) A negação da proposição I é a proposição III.
- B) A negação da proposição V é a proposição I.
- C) A negação da proposição II é a proposição IV.
- D) A negação da proposição III é a proposição V.

12. Considere que dois eventos, X e Y, são independentes. Se a probabilidade de X ocorrer é de 30% e a probabilidade de Y ocorrer é de 60%, então, a probabilidade de ocorrer $X \cup Y$ é de:

- A) 90%.
- B) 18%.
- C) 72%.
- D) 60%.

13. Quatro amigos estão em um bar em torno de uma mesa retangular. Bento mora na cidade de Maxaranguape e os outros três moram nas cidades de Pureza, Taipu e Extremoz. Tonho não mora em Pureza e está sentado à frente de Lipe. Lipe está sentado à direita de Bento. Nino está sentado à direita do morador de Taipu. Nessas condições, conclui-se que:

- A) Nino mora em Extremoz e Tonho mora em Taipu.
- B) Lipe mora em Pureza e Tonho mora em Extremoz.
- C) Nino mora em Pureza e Tonho mora em Taipu.
- D) Lipe mora em Taipu e Tonho mora em Extremoz.

14. Observe a sequência numérica a seguir:

6	10	20	24	48	52	A	B
---	----	----	----	----	----	---	---

Mantendo-se a regra da sequência, o valor de $A + B$ é igual a

- A) 156.
- B) 212.
- C) 160.
- D) 204.

CONCURSO PÚBLICO DA PREFEITURA MUNICIPAL DE MAXARANGUAPE
EDITAL Nº 001/2022 – MAXARANGUAPE/RN

15. Se a casa não é vermelha, então o portão é azul. Se a casa é vermelha, então o telhado não é branco. Ora, o telhado é branco. Logo:
- A) A casa é vermelha e o portão é azul.
 - B) A casa é vermelha e o portão não é azul.
 - C) A casa não é vermelha e o portão é azul.
 - D) A casa não é vermelha e o portão não é azul.

QUESTÕES DE MÚLTIPLA ESCOLHA – FISIOTERAPEUTA

16. A Fisioterapia tem tido crescente projeção no cenário da Atenção Primária à Saúde, a partir do apoio e do compartilhamento de ações que envolvem a família como foco do cuidado. A avaliação e a intervenção na família constituem um relevante processo para a coordenação do cuidado em todas as etapas existentes das ações de saúde. Conhecer sua estrutura e composição, observando como se organizam e interagem os membros, evidenciar hábitos de vida e padrões intergeracionais repetitivos de comportamento e de problemas de saúde se mostram como elementos vitais para estruturar o cuidado e isso pode ser alcançado pela aplicação
- A) do APGAR familiar, cuja construção envolve observar os apoios sociais disponíveis.
 - B) do Ecomapa, cuja construção envolve entrevistas individuais dos membros da família.
 - C) da Escala de Risco de Coelho e Savassi, cuja construção envolve a entrevista prioritária do chefe familiar.
 - D) do Genograma, cuja construção envolve entrevistar um ou mais membros da família.
17. A Fisioterapia tem grande papel no manejo do paciente com COVID-19, e a transição do cuidado para o domicílio tem se mostrado um degrau importante para a continuidade dos tratamentos propostos, principalmente para os pacientes que precisam de oxigenoterapia suplementar que pode ser administrada, em baixo fluxo, por
- A) cateter nasal.
 - B) CPAP.
 - C) máscara não reinalante.
 - D) umidificadores de ambiente.
18. Segundo a Organização Panamericana de Saúde (OPAS, 2020), mais de 75% das mortes por doenças cardiovasculares ocorrem em países de baixa e média renda. Esses fortalecem a necessidade de que a equipe multiprofissional, incluindo o fisioterapeuta, atue fortemente com foco em ações de prevenção, tratamento e reabilitação de pessoas. Constitui uma medida para redução da carga de doenças cardiovasculares:
- A) campanhas de vacinação.
 - B) aconselhamento genético.
 - C) controle da qualidade de águas e esgotos.
 - D) impostos para reduzir a ingestão de alimentos ricos em gorduras, açúcares e sal.
19. As Normas Regulamentadoras (NR) da Segurança e Medicina do Trabalho viabilizam para as empresas medidas de prevenção de doença e promoção da saúde dos trabalhadores no local de trabalho, pois podem antecipar precocemente a situação de risco e danos à saúde do trabalhador. Entre essas Normas, tem-se a NR-4 e a NR-7. Sobre elas, é correto afirmar:
- A) a primeira estabelece que a Comissão Interina de Prevenção de Acidentes (CIPA) deve oferecer subsídios que resultem em dados clínicos e epidemiológicos que fomentam as ações corretivas para melhorar a qualidade de vida dos trabalhadores no ambiente de trabalho.
 - B) a primeira estabelece que o Programa de Controle Médico e Saúde Ocupacional (PCMSO), no qual são realizados os exames médicos ocupacionais, com base nos riscos à saúde, é elaborado e executado pela equipe administrativa.
 - C) a segunda estabelece a elaboração e a implementação do Programa de Controle Médico e Saúde Ocupacional (PCMSO) e tem caráter preventivo, rastreamento e diagnóstico precoce dos agravos à saúde relacionados ao trabalho.
 - D) a segunda estabelece a implantação dos Serviços Especializados em Segurança e Medicina do Trabalho (SESMT) e apresenta como finalidade a promoção da saúde e a proteção à integridade do trabalhador no local de trabalho.

20. O termo “embolia” foi introduzido no vocabulário médico por Rudolph Virchow para caracterizar a oclusão de um vaso por coágulo (trombo) que se desprende do seu local de origem e é lançado na circulação sanguínea. Em 1884, esse médico propôs que a trombose era o resultado de ao menos um de três fatores etiológicos, conhecido como a tríade de Virchow. Os componentes dessa tríade são
- A) trombose venosa profunda, plaquetopenia e hemofilia.
 - B) trombose venosa profunda, plaquetose e hiperglicemia.
 - C) lesão vascular endotelial, hiperglicemia e colestase sanguínea.
 - D) lesão vascular endotelial, estase de fluxo sanguíneo e hipercoagulabilidade sanguínea.
21. A Resolução Nº 532/2021 autoriza a divulgação de imagens, textos e áudios relativos a procedimentos fisioterapêuticos e terapêuticos ocupacionais e altera os Códigos de Ética e Deontologia da Fisioterapia e da Terapia Ocupacional, permitindo discutir essa temática que necessitava de adequações para acompanhar a transformação global do crescente uso de redes sociais. Essa resolução define que
- A) fica autorizada a divulgação de imagens, textos e áudios autênticos de pacientes/clientes/usuários, acompanhados ou não do fisioterapeuta ou terapeuta ocupacional responsável que realizou o procedimento, desde que com autorização prévia deste ou de seu representante legal, por meio de Termo de Consentimento Livre e Esclarecido (TCLE).
 - B) fica permitida a publicação de imagens, textos e áudios, desde que, em todos, conste o nome do paciente e o do seu responsável, quando for o caso, além da data das imagens, textos e áudios, sendo permitida, também, a divulgação de casos clínicos de autoria de terceiros.
 - C) fica permitido exibir cliente/paciente/usuário, ou sua imagem, em anúncios publicitários e em mídia de grande divulgação, como outdoors e propaganda televisiva, desde que o paciente ou seu responsável autorize, ainda que verbalmente, a ação.
 - D) fica proibida a divulgação de imagens, textos e áudios, autênticos, relativos à assistência fisioterapêutica ou terapêutica ocupacional pelo profissional responsável pela realização do procedimento, sob o risco de exposição desnecessária do paciente.
22. A artrite reumatoide pode ser definida com uma patologia crônica, inflamatória e autoimune, na qual o sistema imunológico do organismo ataca os tecidos que envolvem as articulações, podendo levar ao desenvolvimento de deformidades e limitações nas atividades diárias. Em consonância com a Sociedade Brasileira de Reumatologia, o Conselho Federal de Fisioterapia e Terapia Ocupacional (COFFITO, 2013) recomenda o tratamento fisioterapêutico, enfatizando que
- A) a hidroterapia mostra ser um recurso de baixa relevância no tratamento da artrite reumatoide, pois, em alguns casos, exacerba fatores álgicos.
 - B) a terapia com *laser* de alta intensidade apresenta resultados positivos no quadro álgico de pacientes com artrite reumatoide.
 - C) os exercícios aeróbicos não influenciam positivamente na qualidade de vida, pois a sobrecarga reduz a capacidade funcional.
 - D) os exercícios de resistência melhoram a força muscular e o tempo de deslocamento.
23. A avaliação de equilíbrio em idosos é de extrema importância na prática clínica fisioterapêutica. Muitas escalas podem ser utilizadas, entre elas, um teste foi desenvolvido para avaliar o quanto o indivíduo pode se movimentar sem alterar sua base de sustentação. Realizado com o paciente em posição ortostática, próximo a uma parede, ombro fletido em 90° e cotovelo estendido, solicita-se que o paciente realize uma inclinação para frente o máximo possível, sem perder o equilíbrio. O referido teste é chamado de
- A) Escala de equilíbrio de Berg.
 - B) *Short Physical Performance Battery* (SPPB).
 - C) *Time up and go* (TUG).
 - D) Teste de alcance funcional.

CONCURSO PÚBLICO DA PREFEITURA MUNICIPAL DE MAXARANGUAPE
EDITAL Nº 001/2022 – MAXARANGUAPE/RN

- 24.** A incontinência urinária é definida pela Sociedade Internacional de Continência como qualquer perda involuntária de urina. É considerada um problema de saúde pública e é mais comum em mulheres. A fisioterapia uroginecológica é reconhecida como a primeira linha de tratamento conservador dessa disfunção. Nesse sentido,
- A) a eletroestimulação transcutânea do nervo tibial posterior, na incontinência urinária, é indicada para gerar ativação central de eferentes motores para os músculos isquiocarvenosos, bulbocarvenosos e esfíncter anal interno.
 - B) o biofeedback é contraindicado para pacientes que apresentam hiperatividade detrusora idiopática.
 - C) os músculos do assoalho pélvico são constituídos de 70% de fibras do tipo I (fibras de contração lenta) e 30% de fibras do tipo II (fibras de contração rápida). O biofeedback atua no fortalecimento de fibras musculares tanto do tipo I quanto nas do tipo II.
 - D) o teste de Bonney é um método de avaliação da incontinência urinária e consiste na pesagem de um absorvente após a paciente ter realizado uma série determinada de atividades (como andar, agachar, subir escadas, tossir e lavar as mãos).
- 25.** A fisioterapia aquática é um dos recursos mais antigos da fisioterapia, sendo uma técnica na qual se faz uso dos efeitos físicos da água com o propósito de prevenção, promoção e reabilitação da saúde. Sobre esses princípios, reconhece-se que
- A) a pressão exercida pelo líquido sobre o corpo submerso é definida como pressão hidrostática e pode dificultar o retorno venoso.
 - B) a viscosidade é resultante da fricção entre as moléculas de água, que tendem a aderir-se à superfície do corpo que se move, facilitando seu movimento.
 - C) o empuxo é uma força contrária à força da gravidade, que confere ao corpo imerso um efeito de sustentação, reduzindo o peso suporte.
 - D) o fluxo irregular das moléculas de água é denominado turbulência e está relacionado com a pressão e a velocidade por meio de um fluxo de corrente. Quanto menor a velocidade do movimento, maior a turbulência.
- 26.** Para avaliar o músculo supra-espinhal, o fisioterapeuta solicita ao paciente realizar uma flexão e abdução de 30° de membros superiores e uma rotação interna, apontando os polegares para o chão. O paciente poderá referir dor na face ântero-lateral do ombro ou fraqueza se o músculo estiver lesionado. Essa descrição refere-se ao teste de
- A) Apley.
 - B) Jobe.
 - C) Neer.
 - D) Phalen.
- 27.** Na avaliação do paciente M.C.F.B, 82 anos, com diagnóstico de doença de Parkinson, um fisioterapeuta identificou que, durante a mobilização passiva de membro superior, havia uma resistência intermitente, alternando contração e relaxamento muscular. A alteração encontrada na avaliação foi
- A) Bradicinesia.
 - B) Freezing.
 - C) Sinal do canivete.
 - D) Sinal de roda denteada.

28. O Método Canguru é um modelo de atenção perinatal voltado para a atenção qualificada e humanizada que reúne estratégias de intervenção biopsicossocial, com uma ambiência que favoreça o cuidado ao recém-nascido e à sua família. Sobre esse método, é correto afirmar:
- A) a primeira etapa tem início no pré-natal da gestação que necessita de cuidados especializados, durante o parto, seguido da internação do recém-nascido na UTI neonatal e/ou na Unidade de Cuidado Intermediário Neonatal Convencional (UCINCo).
 - B) a segunda etapa é realizada na UTI neonatal e na Unidade de Cuidados Intermediários Canguru (UCINCa), com atenção voltada especialmente para o estímulo do vínculo mãe/pai-filho.
 - C) são critérios para elegibilidade da segunda etapa: estabilidade clínica, nutrição enteral plena, peso mínimo de 1.100g.
 - D) são critérios para iniciar a terceira etapa do método: peso mínimo de 1.400g, ganho de peso nos quatro dias que antecederem a alta hospitalar, sucção exclusiva no peito, ou, em situações especiais, mãe e família habilitados a realizar a complementação.
29. O apoio matricial é uma estratégia de aproximação dos pontos de atenção envolvidos no cuidado integral ao usuário, visando à corresponsabilização das equipes e o fortalecimento do vínculo do usuário com a Atenção Primária. Nesse sentido, o apoio matricial e a equipe de referência constituem dispositivos de metodologia para gestão do trabalho
- A) interdisciplinar.
 - B) intersetorial.
 - C) multidisciplinar.
 - D) transdisciplinar.
30. **A mielomeningocele é uma malformação embrionária do sistema nervoso central, decorrente de uma falha na neurulação primária.** Uma criança que foi diagnosticada com mielomeningocele poderá apresentar um quadro clínico quase constante de
- A) Anencefalia.
 - B) Microcefalia.
 - C) Malformação de Chiari tipo II.
 - D) Malformação de Dandy-Walker.