



Caderno de Provas

COM 45 – NS

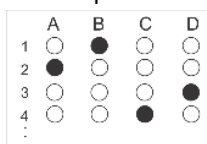
PSICOLÓGO

Editais Nº. 001/2022 – Maxaranguape/RN

Data: ____/____/____

INSTRUÇÕES GERAIS PARA A REALIZAÇÃO DA PROVA

- Use apenas caneta esferográfica azul ou preta.
- Escreva a data, a sua assinatura e o seu número de inscrição no espaço indicado nesta capa.
- A prova terá duração máxima de 3 (três) horas, incluindo o tempo para responder a todas as questões do **Caderno de Provas** e preencher as **Folhas de Respostas**.
- Antes de retirar-se definitivamente da sala, entregue as **Folhas de Respostas** ao fiscal.
- O **Caderno de Provas** só poderá ser levado pelo candidato após decorridas 03h do início da prova.
- Este **Caderno de Provas** contém, respectivamente, 10 (dez) questões de Língua Portuguesa, 05 (cinco) questões de Lógica e 15 (quinze) questões de Conhecimentos específicos.
- Se o **Caderno de Provas** contiver alguma imperfeição gráfica que impeça a leitura, comunique isso imediatamente ao Fiscal.
- Cada questão de múltipla escolha apresenta apenas **uma** resposta correta. Para a marcação da alternativa escolhida na **Folha de Respostas**, pinte completamente o campo correspondente conforme a figura a seguir:



- Os rascunhos e as marcações feitas neste **Caderno de Provas** não serão considerados para efeito de avaliação.
- Interpretar as questões faz parte da avaliação; portanto, não é permitido solicitar esclarecimentos aos Fiscais.
- O preenchimento das **Folhas de Respostas** é de sua inteira responsabilidade.
- A quantidade de questões objetivas e respectivas pontuações desta prova estão apresentadas a seguir:

<i>Disciplina</i>	<i>Número de questões</i>	<i>Pontos</i>
Língua Portuguesa	10 questões	30 pontos
Lógica	05 questões	10 pontos
Conhecimentos específicos	15 questões	60 pontos
PONTUAÇÃO TOTAL		100 pontos

ASSINATURA DO CANDIDATO:

NÚMERO DE INSCRIÇÃO:

QUESTÕES DE MÚLTIPLA ESCOLHA – LÍNGUA PORTUGUESA

As questões de 1 a 10 referem ao texto a seguir.

TEXTO

Quem tem medo da liberdade de expressão?

Alexandre Cruz

Com o advento das redes sociais, debates sobre os limites da liberdade de expressão têm ganhado força na sociedade brasileira e, com a proximidade das eleições de 2022, o Tribunal Superior Eleitoral (TSE) entrou no baile. Sob argumento de que notícias e opiniões falsas ou desinformativas podem causar danos a grupos sociais ou até mesmo interferir no resultado final de uma eleição, aumenta-se perigosamente o apoio à formulação de uma espécie de "index prohibitorum" digital, contendo palavras e opiniões que devem ser previamente censuradas sob o risco potencial de causar danos sociais ou eleitorais.

O Youtube, por exemplo, já filtra palavras que não podem ser ditas, podendo gerar a desmonetização de um vídeo ou, no limite, a sua exclusão da plataforma. O resultado, no final, é o surgimento de uma variedade de neologismos cifrados utilizados por *youtubers* para substituir as palavras indesejadas.

A perspectiva na qual palavras, ideias e opiniões devem ser censuradas pelo seu dano presumido não é nova. Além de ser utilizada levemente por grupos para cercear opiniões divergentes sem ter o trabalho de argumentar, tende a focar mais nos possíveis prejuízos do que nos benefícios de uma amplíssima liberdade de expressão para a sociedade em geral.

Entre a independência dos Estados Unidos e o fim da 1ª Guerra Mundial, por exemplo, diversos casos contestando os limites da liberdade de expressão e de imprensa tiveram curso em tribunais estaduais e na Suprema Corte daquele país. Neste período, como aponta o historiador Michael Curtis, prevaleceu no judiciário norte-americano a chamada "Doutrina da Tendência Ruim", onde opiniões consideradas com potencial para causar eventuais danos sociais deveriam ser suprimidas.

Na esteira dessa doutrina, obras que criticavam a escravidão, por exemplo, foram censuradas em diversas cortes de estados escravagistas sob o argumento de causar danos ao direito de propriedade. Coube a jornalistas, advogados, intelectuais e ativistas contestar essa doutrina e muitas vezes promover a circulação de obras abolicionistas ilegalmente. Ou seja, enquanto setores do judiciário norte-americano impunham uma visão restritiva e racista da liberdade de expressão, coube à sociedade civil ampliar os seus limites na prática.

Ecos de uma concepção de liberdade de expressão mais ampla, de raiz popular, chegariam à Suprema Corte dos Estados Unidos apenas na década de 1920. Anos antes, Benjamin Gitlow, membro do Partido Socialista, foi processado pelo estado de Nova Iorque pelo crime de anarquia após ter publicado no periódico "The Revolutionary Age" o texto "The Left Wing Manifesto". Embora sua defesa tenha alegado que o artigo se tratava de uma análise histórica, não de uma incitação revolucionária, Gitlow foi considerado culpado pela corte estadual, tendo sua condenação confirmada pela maioria da Suprema Corte em 1925.

Porém, durante o julgamento, foi possível vislumbrar a penetração de uma concepção mais ampla da liberdade de expressão entre juízes da corte. Em um histórico voto dissidente, o juiz Oliver Wendell Holmes Jr. registraria que: "toda ideia é um incitamento. Ela se oferece para a crença e, se acreditada, é praticada a menos que outra crença a supere, ou a falta de empenho sufoque o movimento em seu nascimento. A única diferença entre a expressão de uma opinião e uma incitação, no sentido mais restrito, é o entusiasmo do orador pelo resultado".

No Brasil, também a liberdade de expressão e de imprensa foram uma conquista da sociedade civil após décadas de censura ao longo do século 20, não uma concessão da burocracia estatal. Historicamente, a ampla liberdade de expressão sempre foi um instrumento popular para fustigar o poder estabelecido em prol de mudanças sociais. Não podemos deixar que contextos políticos nublados nos façam esquecer disso. Os benefícios de uma ampla liberdade de expressão e de imprensa são maiores do que os malefícios de sua utilização para o cometimento de crimes (que devem ser punidos através do devido processo legal).

Aceitar a premissa de que uma ideia ou opinião deva ser censurada, talvez até por algoritmos, antes de alcançar o espaço público devido ao seu possível dano social ou eleitoral, sem crime determinado e comprovado, é lançar um bumerangue autoritário que mais cedo ou mais tarde voltará.

Disponível em: <<https://www1.folha.uol.com.br/>>. Acesso em: 14 set. 2022.

01. É objetivo principal do texto

- A) alertar sobre os malefícios do uso irrestrito da liberdade de expressão.
- B) comparar o uso da liberdade de expressão nos Estados Unidos e no Brasil.
- C) criticar o mau uso da liberdade de expressão nas redes sociais.
- D) defender a importância do uso da liberdade de expressão.

02. A organização textual revela a dominância da sequência

- A) argumentativa, caracterizada pela contestação de uma afirmação preexistente, que é confrontada com uma nova afirmação a ser sustentada por fatos, visando à conclusão.
- B) argumentativa, caracterizada pela existência de uma situação inicial, seguida de situações complicadoras que, após serem resolvidas, geram uma situação final.
- C) narrativa, caracterizada pela contestação de uma afirmação preexistente, que é confrontada com uma nova afirmação a ser sustentada por fatos, visando à conclusão.
- D) narrativa, caracterizada pela existência de uma situação inicial, seguida de situações complicadoras que, após serem resolvidas, geram uma situação final.

03. O elemento coesivo que inter-relaciona, por conexão, os **parágrafos 6 e 7** sinaliza

- A) conclusão e poderia ser substituído, sem prejuízo ao sentido, por **entretanto**.
- B) conclusão e poderia ser substituído, sem prejuízo ao sentido, por **portanto**.
- C) oposição e poderia ser substituído, sem prejuízo ao sentido, por **entretanto**.
- D) oposição e poderia ser substituído, sem prejuízo ao sentido, por **portanto**.

04. No **parágrafo 7**, há citação

- A) direta que se coaduna com o pensamento do autor e é caracterizada pela transcrição das palavras da fonte citada.
- B) direta que se contrapõe ao pensamento do autor e é caracterizada pela transcrição das palavras da fonte citada.
- C) indireta que se coaduna com o pensamento do autor e é caracterizada pela paráfrase do pensamento da fonte citada.
- D) indireta que se contrapõe ao pensamento do autor e é caracterizada pela paráfrase do pensamento da fonte citada.

05. Considere o período a seguir.

Sob argumento de que notícias e opiniões falsas ou desinformativas podem causar danos a grupos sociais ou até mesmo interferir no resultado final de uma eleição, aumenta-se perigosamente o apoio à formulação de uma espécie de "index prohibitorum" digital, contendo palavras e opiniões que devem ser previamente censuradas sob o risco potencial de causar danos sociais ou eleitorais.

Outra pontuação possível para esse período, em concordância com as orientações sintático-semânticas da língua portuguesa e preservando-se o sentido da informação, está representada em:

- A) Sob argumento de que notícias e opiniões falsas ou desinformativas podem causar danos a grupos sociais ou até mesmo interferir no resultado final de uma eleição, aumenta-se, perigosamente, o apoio à formulação de uma espécie de "index prohibitorum" digital, contendo palavras e opiniões que devem ser previamente censuradas sob o risco potencial de causar danos sociais ou eleitorais.
- B) Sob argumento de que notícias e opiniões falsas ou desinformativas podem causar danos a grupos sociais ou até mesmo interferir no resultado final de uma eleição, aumenta-se perigosamente o apoio à formulação de uma espécie de "index prohibitorum" digital, contendo palavras e opiniões, que devem ser previamente censuradas sob o risco potencial de causar danos sociais ou eleitorais.
- C) Sob argumento de que notícias e opiniões falsas ou desinformativas podem causar danos a grupos sociais ou até mesmo interferir no resultado final de uma eleição, aumenta-se perigosamente, o apoio à formulação de uma espécie de "index prohibitorum" digital, contendo palavras e opiniões, que devem ser previamente censuradas sob o risco potencial de causar danos sociais ou eleitorais.
- D) Sob argumento de que notícias e opiniões falsas ou desinformativas podem causar danos a grupos sociais ou até mesmo interferir no resultado final de uma eleição, aumenta-se, perigosamente o apoio à formulação de uma espécie de "index prohibitorum" digital, contendo palavras e opiniões que devem ser previamente censuradas sob o risco potencial de causar danos sociais ou eleitorais.

06. Considere o trecho a seguir.

Ou seja, **enquanto** setores do judiciário norte-americano **impunham** uma visão restritiva e racista da liberdade de expressão, **coube** à sociedade civil ampliar os seus limites na prática.

Sobre as palavras em destaque, é correto afirmar que

- A) a primeira é uma conjunção que interliga períodos; a segunda, um verbo flexionado no pretérito perfeito; e a terceira, um verbo flexionado no pretérito imperfeito.
- B) a primeira é uma conjunção que interliga orações; a segunda, um verbo flexionado no pretérito imperfeito; e a terceira, um verbo flexionado no pretérito perfeito.
- C) a primeira é uma preposição que interliga períodos; a segunda, um verbo flexionado no pretérito perfeito; e a terceira, um verbo flexionado no pretérito imperfeito.
- D) a primeira é uma preposição que interliga orações; a segunda, um verbo flexionado no pretérito imperfeito; e a terceira, um verbo flexionado no pretérito perfeito.

07. Considere o trecho a seguir.

Com o advento das redes sociais, debates sobre os limites da liberdade de expressão **têm** ganhado força na sociedade brasileira [...]

A forma verbal em destaque é assim grafada porque está

- A) no singular e concorda com “o advento das redes sociais”.
- B) no singular e concorda com “liberdade de expressão”.
- C) no plural e concorda com “debates”.
- D) no plural e concorda com “os limites da liberdade de expressão”.

08. Considere o trecho a seguir.

Historicamente, a ampla liberdade de expressão sempre foi um instrumento popular para **fustigar** o poder estabelecido em prol de mudanças sociais.

A palavra em destaque mantém relação de

- A) hiponímia com a palavra “afagar”.
- B) hiponímia com a palavra “provocar”.
- C) sinonímia com a palavra “afagar”.
- D) sinonímia com a palavra “provocar”.

09. O gênero discursivo que apresenta propósito comunicativo e estrutura que se aproximam do texto em foco é

- A) a crônica descritiva.
- B) a notícia.
- C) o artigo científico.
- D) o artigo de opinião.

10. Considere os trechos a seguir.

A

[...] aumenta-se perigosamente o **apoio à formulação** de uma espécie de "index prohibitorum" digital [...]

B

[...] **coube à sociedade civil** ampliar os seus limites na prática.

Sobre os segmentos em destaque, é correto afirmar:

- A) ambos ilustram casos de regência nominal.
- B) ambos ilustram casos de regência verbal.
- C) em **A** ilustra-se um caso de regência nominal e, em **B**, um caso de regência verbal.
- D) em **A** ilustra-se um caso de regência verbal e, em **B**, um caso de regência nominal.

QUESTÕES DE MÚLTIPLA ESCOLHA – LÓGICA

11. Analise as seguintes proposições:

- I. Todos os concurreseiros são inteligentes.
- II. Nenhum concurreseiro é inteligente.
- III. Algum concurreseiro não é inteligente.
- IV. Existem concurreseiros inteligentes.
- V. Não existem concurreseiros que são inteligentes.

Dadas as alternativas a seguir, a que associa corretamente uma proposição categórica com a sua negação, é:

- A) A negação da proposição I é a proposição III.
- B) A negação da proposição V é a proposição I.
- C) A negação da proposição II é a proposição IV.
- D) A negação da proposição III é a proposição V.

12. Considere que dois eventos, X e Y, são independentes. Se a probabilidade de X ocorrer é de 30% e a probabilidade de Y ocorrer é de 60%, então, a probabilidade de ocorrer $X \cup Y$ é de:

- A) 90%.
- B) 18%.
- C) 72%.
- D) 60%.

13. Quatro amigos estão em um bar em torno de uma mesa retangular. Bento mora na cidade de Maxaranguape e os outros três moram nas cidades de Pureza, Taipu e Extremoz. Tonho não mora em Pureza e está sentado à frente de Lipe. Lipe está sentado à direita de Bento. Nino está sentado à direita do morador de Taipu. Nessas condições, conclui-se que:

- A) Nino mora em Extremoz e Tonho mora em Taipu.
- B) Lipe mora em Pureza e Tonho mora em Extremoz.
- C) Nino mora em Pureza e Tonho mora em Taipu.
- D) Lipe mora em Taipu e Tonho mora em Extremoz.

14. Observe a sequência numérica a seguir:

6	10	20	24	48	52	A	B
---	----	----	----	----	----	---	---

Mantendo-se a regra da sequência, o valor de $A + B$ é igual a

- A) 156.
- B) 212.
- C) 160.
- D) 204.

CONCURSO PÚBLICO DA PREFEITURA MUNICIPAL DE MAXARANGUAPE
EDITAL Nº 001/2022 – MAXARANGUAPE/RN

15. Se a casa não é vermelha, então o portão é azul. Se a casa é vermelha, então o telhado não é branco. Ora, o telhado é branco. Logo:
- A) A casa é vermelha e o portão é azul.
 - B) A casa é vermelha e o portão não é azul.
 - C) A casa não é vermelha e o portão é azul.
 - D) A casa não é vermelha e o portão não é azul.

QUESTÕES DE MÚLTIPLA ESCOLHA – PSICÓLOGO

16. De acordo com o inciso VII do Código de Ética Profissional do Psicólogo, o(a) psicólogo(a), ao considerar as relações de poder nos contextos em que atua e os impactos dessas relações sobre as suas atividades profissionais, deverá se posicionar de forma
- A) defensiva, prezando pela saúde dos trabalhadores.
 - B) crítica, em consonância com os demais princípios desse Código.
 - C) imparcial, de forma a evitar conflitos de poder.
 - D) pessoal, de forma a prevenir prejuízos à sua imagem profissional.
17. A Política de Saúde Mental tem se expressado como uma via importante de interiorização da psicologia brasileira, visto que, por meio dos Centros de Atenção Psicossocial (CAPs), se insere em cidades de pequeno e médio porte populacional. Nesse contexto, é objetivo central no trabalho do(a) psicólogo(a)
- A) a articulação com as redes de serviços e bases de apoio comunitário.
 - B) a valorização do caráter técnico e especialista de cada profissional.
 - C) o fortalecimento do trabalho ambulatorial e clínico.
 - D) o planejamento de intervenções que não se misturem ao cotidiano das pessoas.
18. Dentre os documentos escritos produzidos pelo(a) Psicólogo(a), de acordo com a Resolução CFP nº 06/2019, aquele que, após análise minuciosa de uma dada questão problema, o(a) profissional apresentará seu posicionamento e os fundamentos éticos, técnicos e conceituais para sua conclusão denomina-se
- A) atestado.
 - B) laudo.
 - C) parecer.
 - D) declaração.
19. O fazer do(a) Psicólogo(a) no Sistema Único de Saúde (SUS) deve estar relacionado e implicado com as demais práticas que acontecem no serviço, favorecendo o trabalho multi e/ou interdisciplinar. Desse modo, além de compartilhar as demandas, precisará compartilhar também os documentos resultantes das ações em equipe. Para tanto, a Resolução CFP n.º 06/2019 nos apresenta o Relatório Multiprofissional e orienta que
- A) a conclusão do relatório multiprofissional não pode ser realizada em conjunto; cada profissional deve apresentar seus argumentos separadamente ao final do documento.
 - B) a descrição dos procedimentos e/ou técnicas privativas da Psicologia deve vir separada das descritas pelos(as) demais profissionais.
 - C) o relatório multiprofissional deve apresentar a seguinte estrutura: identificação da demanda, procedimentos, análise e conclusão.
 - D) o relatório multiprofissional não pode ser fruto de uma única intervenção/atendimento; é necessário que os procedimentos realizados para construir esse documento sejam amplos e variados.

CONCURSO PÚBLICO DA PREFEITURA MUNICIPAL DE MAXARANGUAPE
EDITAL Nº 001/2022 – MAXARANGUAPE/RN

- 20.** Urie Bronfenbrenner (1917-2005) conectou o campo do desenvolvimento humano com o das políticas públicas em saúde a partir do seu Modelo Bioecológico, em que, observando a interdependência entre os organismos vivos e seus ambientes, compreendeu a influência da comunidade na saúde mental. Assim, reorientou as tradicionais concepções da Psicologia e colocou em foco
- A) as aprendizagens naturalísticas.
 - B) as funções psicológicas.
 - C) os marcos do desenvolvimento.
 - D) os processos e as interações.
- 21.** A formação do conjunto de nossas crenças, valores e significações dá-se no processo que a Psicologia social denominou de
- A) desenvolvimento.
 - B) educação formal.
 - C) emancipação.
 - D) socialização.
- 22.** Entendida a sociedade como um conjunto de posições (como a posição de médico, de professor, de aluno, de filho, de pai), todas as expectativas de comportamento estabelecidas pelo conjunto social para os ocupantes das diferentes posições sociais determinam o chamado
- A) encontro social.
 - B) papel desempenhado.
 - C) papel prescrito.
 - D) psiquismo humano.
- 23.** De acordo com Bock, Furtado e Trassi (2004), a prática do(a) psicólogo(a) como profissional de saúde irá caracterizar-se pela aplicação dos conhecimentos psicológicos no sentido de uma intervenção específica junto a indivíduos, grupos e instituições, com o objetivo de autoconhecimento, desenvolvimento pessoal, grupal e institucional, numa postura de
- A) compensação à saúde psíquica.
 - B) evitação de sofrimentos psíquicos.
 - C) implantação de saúde mental.
 - D) promoção à saúde mental.
- 24.** As práticas do(a) psicólogos(a) em serviços públicos de saúde devem ser definidas em função
- A) das circunstâncias concretas da população a que deve atender.
 - B) das expectativas do grupo social em que estiver inserido(a).
 - C) das perspectivas teóricas eminentes.
 - D) do local de trabalho ao qual foi designado(a), exclusivamente.

CONCURSO PÚBLICO DA PREFEITURA MUNICIPAL DE MAXARANGUAPE
EDITAL Nº 001/2022 – MAXARANGUAPE/RN

25. Jacques Lacan, em *Os Complexos Familiares* (1987), afirma que a família preside os processos fundamentais do desenvolvimento psíquico da criança. Os pontos que o psicanalista usa para justificar sua afirmação são
- A) a primeira educação, a educação formal e a aquisição da linguagem materna.
 - B) a primeira educação, a repressão dos instintos e a aquisição da língua materna.
 - C) a repressão do desejo, a aquisição da linguagem e a aprendizagem formal.
 - D) a repressão dos instintos, a moral e o desenvolvimento de funções psicológicas superiores.
26. Atribui-se a Epicteto, filósofo grego estoico que viveu de 55 a 134 d.C., a frase: “Os homens são movidos e perturbados não pelas coisas, mas pelas opiniões que têm delas”. Mais tarde, Marco Aurélio (121-180 d.C.) escreveu em *Meditações*: “Se estás aflito por alguma coisa externa, não é ela que te perturba, mas o juízo que dela fazes. E está em teu poder dissipar esse juízo.” Já William Shakespeare escreveu, em *Hamlet*: “Nada é bom ou mau, a não ser por força do pensamento”. Na psicologia e na psiquiatria clínicas contemporâneas, ideias semelhantes fundamentam a abordagem da
- A) análise do comportamento.
 - B) psicologia transpessoal.
 - C) terapia centrada na pessoa.
 - D) terapia cognitivo-comportamental.
27. Os transtornos do neurodesenvolvimento são um grupo de condições que se manifestam desde a primeira infância, sendo caracterizados por déficits no desenvolvimento que acarretam prejuízos no funcionamento pessoal, social, acadêmico ou profissional (DSM-V, 2014). São exemplos do grupo de Transtornos do Neurodesenvolvimento
- A) autismo, transtorno do movimento estereotipado, deficiência intelectual.
 - B) deficiência intelectual, transtorno do pesadelo, TDA-H.
 - C) transtorno específico da aprendizagem, enurese, TDA-H.
 - D) tricotilomania, autismo, transtornos de ansiedade.
28. Sobre a Esquizofrenia e de acordo com o DSM-V, é correto afirmar que
- A) a perturbação pode ser atribuída aos efeitos fisiológicos de uma substância (droga de abuso, medicamento) ou a outra condição médica.
 - B) o diagnóstico não pode ser feito sem a utilização do especificador de gravidade.
 - C) déficits cognitivos na esquizofrenia são incomuns, são proeminentes as disfunções emocionais e comportamentais.
 - D) sintomas negativos (como expressão emocional diminuída ou avolia) são necessários para o diagnóstico.

CONCURSO PÚBLICO DA PREFEITURA MUNICIPAL DE MAXARANGUAPE
EDITAL Nº 001/2022 – MAXARANGUAPE/RN

29. A Rede de Atenção Psicossocial (RAPS) estabelece os pontos de atenção para o atendimento de pessoas com problemas mentais, incluindo aqueles que enfrentam os efeitos nocivos do uso/abuso de *crack*, álcool e outras drogas. A rede integra o Sistema Único de Saúde (SUS) e
- A) defende o menor envolvimento da família, visto que os prognósticos são negativos tanto para ela quanto para os próprios usuários.
 - B) prioriza ações da atenção especializada, como os consultórios de rua.
 - C) orienta que as situações de crise decorrentes do consumo ou abstinência de álcool, *crack* e outras drogas devem ser encaminhadas ao CAPS.
 - D) valoriza ações com base na geração de trabalho e renda, por meio da economia solidária.
30. Historicamente, as pessoas com deficiência foram aviltadas em seus direitos, a partir de uma narrativa patologizante e individualizante. Por serem consideradas não produtivas, eram segregadas em instituições totais, sem direito a usufruir de uma vida comunitária. Com o avanço da Política de Saúde Mental, no Brasil, o paradigma da institucionalização passou a ser questionado, dando lugar a uma concepção integradora, em que era preciso preparar a pessoa com deficiência para o convívio e participação social. Foram então criados serviços que pudessem fazer esse trabalho, como
- A) as aldeias infantis SOS Brasil.
 - B) as residências multiprofissionais.
 - C) as residências terapêuticas.
 - D) os leitos psiquiátricos em hospitais gerais.