



Caderno de Provas

COM 50 – NM

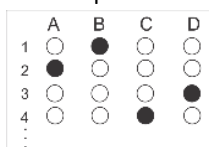
TÉCNICO EM AGROPECUÁRIA

Editais Nº. 001/2022 – Maxaranguape/RN

Data: ___/___/___

INSTRUÇÕES GERAIS PARA A REALIZAÇÃO DA PROVA

- Use apenas caneta esferográfica azul ou preta.
- Escreva a data, a sua assinatura e o seu número de inscrição no espaço indicado nesta capa.
- A prova terá duração máxima de 3 (três) horas, incluindo o tempo para responder a todas as questões do **Caderno de Provas** e preencher as **Folhas de Respostas**.
- Antes de retirar-se definitivamente da sala, entregue as **Folhas de Respostas** ao fiscal.
- O **Caderno de Provas** só poderá ser levado pelo candidato após decorridas 03h do início da prova.
- Este **Caderno de Provas** contém, respectivamente, 10 (dez) questões de Língua Portuguesa, 05 (cinco) questões de Informática e 15 (quinze) questões de Conhecimentos específicos.
- Se o **Caderno de Provas** contiver alguma imperfeição gráfica que impeça a leitura, comunique isso imediatamente ao Fiscal.
- Cada questão de múltipla escolha apresenta apenas **uma** resposta correta. Para a marcação da alternativa escolhida na **Folha de Respostas**, pinte completamente o campo correspondente conforme a figura a seguir:



- Os rascunhos e as marcações feitas neste **Caderno de Provas** não serão considerados para efeito de avaliação.
- Interpretar as questões faz parte da avaliação; portanto, não é permitido solicitar esclarecimentos aos Fiscais.
- O preenchimento das **Folhas de Respostas** é de sua inteira responsabilidade.
- A quantidade de questões objetivas e respectivas pontuações desta prova estão apresentadas a seguir:

<i>Disciplina</i>	<i>Número de questões</i>	<i>Pontos</i>
Língua Portuguesa	10 questões	30 pontos
Informática	05 questões	10 pontos
Conhecimentos específicos	15 questões	60 pontos
PONTUAÇÃO TOTAL		100 pontos

ASSINATURA DO CANDIDATO:

NÚMERO DE INSCRIÇÃO:

QUESTÕES DE MÚLTIPLA ESCOLHA – LÍNGUA PORTUGUESA

As questões de 1 a 10 referem ao texto a seguir.

TEXTO

Há 30 anos, o Brasil começava sua revolução contra a Aids.

Alexandre Versignassi
Diretor de redação

“A Aids era uma doença variada, e uniformemente fatal”, definiu Drauzio Varella num episódio recente de seu (ótimo) podcast, o *Outras Histórias*. “À medida que a imunidade ia caindo”, ele segue, “repetiam-se as infecções oportunistas: pneumonias, meningites, lesões cerebrais por toxoplasmose... Você tratava uma infecção e vinha outra, depois outra. Uma hora o doente estava tão debilitado que não sobrevivia”.

Drauzio usa o tempo verbal no passado por um motivo óbvio: Aids sem tratamento é uma página virada no Brasil. Começou há 30 anos, em 1991. Foi quando teve início a compra e distribuição gratuita de remédios contra HIV pelo SUS. Na época, o principal era o AZT, pouco eficaz. Em 1995, porém, viriam os inibidores de protease. Funciona assim: as cópias do vírus emergem capengas das células infectadas. Para ter como invadir novas células, eles precisam amadurecer. A protease é uma enzima que edita as proteínas do HIV, conferindo-lhe poder de fogo. Os inibidores de protease, então, impedem essa “fase de crescimento”. E o vírus fica dormente.

Há diversos inibidores de protease, cada um feito para pegar o vírus numa fase diferente de maturação – combinados com outras classes de medicamentos, eles formam a versão moderna do coquetel antiaids. “Foi uma revolução absurda. Eu tinha doentes internados que estavam virtualmente morrendo. Eles saíram do hospital, e muitos estão vivos até hoje. Uma doença que era uniformemente fatal passou a ser controlável.”

A aquisição dos novos medicamentos pelo SUS não foi simples. Envolveu negociações duras de preços com as farmacêuticas e quebra de patente. Mas deu certo. E produziu frutos fora do Brasil também.

Em 2002, a organização Médicos Sem Fronteiras (MSR) lutava contra a Aids na África do Sul. Com mais de 4 milhões de infectados (10% da população), havia mil mortes por dia em decorrência do HIV. O governo era negacionista. O presidente da época, Thabo Mbeki, dizia que o HIV não causava Aids, então não tinha por que gastar com antirretrovirais.

A MSR, então, comprou cargas de coquetel antiaids do governo brasileiro, a preços baixos, e levou para a África do Sul para administrar em doentes terminais. Um ano depois, 91% dos pacientes tratados por eles estavam vivos e saudáveis. A opinião pública, então, convenceu-se de que era possível vencer a Aids. E em 2003 o governo de lá deu o braço a torcer: passou a distribuir os remédios.

A África do Sul ainda é o epicentro global da doença. Infelizmente, a proporção de infectados até subiu, para 20,4% da população (7,7 milhões) – no Brasil, é de 0,43% (920 mil). O número de mortes, ao menos, baixou brutalmente. Hoje são 200 por dia. Sem o coquetel gratuito, seriam dez vezes mais. Ou seja: uma iniciativa que o Brasil tomou há 30 anos é responsável por salvar vidas até hoje não só aqui, mas na África do Sul também.

Governantes negacionistas vêm e vão. O que fica para sempre são as vitórias do bom senso contra o obscurantismo. Parabéns à imensa maioria dos brasileiros, que agora, na pandemia, confiou na ciência e aderiu às vacinas. Vocês fizeram jus à história do país.

Superinteressante, dez/2021. [texto adaptado]

01. A intenção comunicativa dominante do texto é

- A) criticar governantes brasileiros que se opõem ao uso de vacinas por acreditarem que elas não possuem eficácia.
- B) explicar como os antivirais, a fim de impedir a proliferação do vírus, funcionam no corpo, tornando a aids uma doença controlada.
- C) parabenizar a população brasileira pela confiabilidade histórica tanto na ciência quanto no uso de vacinas.
- D) relatar como se deu o enfrentamento ao combate do vírus da aids no Brasil por meio da aquisição e distribuição de medicamentos.

02. De acordo com o texto,

- A) a África do Sul tornou-se, há pouco tempo, o epicentro mundial de casos de infecção pela aids.
- B) a África do Sul é o país onde existe a ascensão mais significativa no número de mortes de indivíduos infectados pelo HIV.
- C) a distribuição gratuita de medicamento no Brasil proporcionou o sucesso no controle da aids, há vários anos.
- D) o Brasil, embora seja o pioneiro na distribuição de medicações gratuitas, só conseguiu controlar a doença, recentemente.

Para responder as questões 3, 4, 5, e 6, considere o parágrafo a seguir.

Em 2002, a organização Médicos Sem Fronteiras (MSR) **lutava [1]** contra a Aids na África do Sul. Com mais de 4 milhões de infectados (10% da população), **havia [2]** mil mortes por dia em decorrência do HIV. O governo **era [3]** negacionista. O presidente da época, Thabo Mbeki, **dizia [4]** que o HIV não causava Aids, então não tinha por que gastar com antirretrovirais.

03. Os verbos em destaque indicam, em conjunto, ações

- A) simultâneas.
- B) sucessivas.
- C) simultâneas e rotineiras.
- D) sucessivas e simultâneas.

04. Em relação aos verbos em destaque,

- A) [1], [2], [3] e [4] possuem sujeito simples.
- B) [1], [3] e [4] possuem sujeito simples.
- C) [1] e [2] possuem sujeito composto.
- D) [3] e [4] possuem sujeito composto.

05. De acordo com a norma gramatical do português, o tempo verbal das palavras

- A) [1] e [2] é pretérito perfeito; [3] e [4] é pretérito imperfeito.
- B) [1] e [2] é pretérito imperfeito; [3] e [4], pretérito perfeito.
- C) [1], [2], [3] e [4] é pretérito perfeito.
- D) [1], [2], [3] e [4] é pretérito imperfeito.

06. Neste parágrafo, existem

- A) dois períodos simples e dois compostos.
- B) três períodos simples e um período composto.
- C) quatro períodos simples.
- D) quatro períodos compostos.

Para responder a questão 7 considere o parágrafo a seguir.

A África do Sul ainda é o epicentro global da doença. Infelizmente, a proporção de infectados até subiu, para 20,4% da população (7,7 milhões) – no Brasil, é de 0,43% (920 mil). O número de mortes, ao menos, baixou brutalmente. Hoje são 200 por dia. Sem o coquetel gratuito, seriam dez vezes mais. **Ou seja:** uma iniciativa que o Brasil tomou há 30 anos é responsável por salvar vidas até hoje não só aqui, mas na África do Sul também.

07. A expressão em destaque é utilizada para introduzir uma

- A) conclusão.
- B) explicação.
- C) retificação.
- D) ratificação.

08. No segundo parágrafo do texto, a conjunção “**porém**” interliga

- A) orações, utilizada para estabelecer relação de sentido de adição.
- B) orações, utilizada para utilizada para estabelecer relação de sentido conclusão.
- C) períodos, utilizada para estabelecer relação de sentido de adversidade.
- D) períodos, utilizada para estabelecer relação de sentido de explicação.

09. Considerando o modo de organização dos parágrafos 5 e 6, a sequência textual dominante, nesses dois parágrafos, é

- A) descritivas.
- B) narrativas.
- C) descritiva e narrativa, respectivamente.
- D) narrativa e descritiva, respectivamente.

10. No primeiro parágrafo do texto, são utilizadas citações

- A) diretas a fim de desconstruir as informações divulgadas pelo médico Drauzio Varella.
- B) diretas a fim de introduzir, por meio de um discurso de autoridade, a exposição a ser realizada na continuidade do texto.
- C) indiretas a fim de comprovar a informação apresentada no título do texto.
- D) indiretas a fim de caracterizar, por meio de um discurso de autoridade, a aids como uma doença invariavelmente fatal.

QUESTÕES DE MÚLTIPLA ESCOLHA – INFORMÁTICA

11. No sistema operacional Windows 10 Pro, existe uma caixa de comandos com o nome Executar. Para abrir essa janela, é preciso utilizar o atalho
- A) Tecla Windows+E.
 - B) Tecla Windows+L.
 - C) Tecla Windows+R.
 - D) Tecla Windows+M.
12. Ao utilizar o Windows 10 Pro, um usuário precisou utilizar o seguinte atalho: **CTRL+SHIFT+ESC**. Esse atalho abre o
- A) Gerenciador de Tarefas.
 - B) Explorador de Arquivos.
 - C) Menu principal do Windows.
 - D) Configurações do Sistema.
13. No programa Microsoft Word Professional Plus 2016 PT-BR, é preciso mudar a fonte de um TCC que tem mais de 200 páginas digitados. O atalho mais adequado para selecionar o texto todo é
- A) CTRL+M.
 - B) CTRL+U.
 - C) CTRL+B.
 - D) CTRL+T.
14. Com a Pandemia do Coronavírus COVID-19, muitas empresas adotaram o uso de plataformas para videoconferência. Um exemplo dessas plataformas é
- A) Dropbox.
 - B) Skype.
 - C) Avast.
 - D) Planner.
15. Um dos principais métodos de *backup* é o armazenamento em nuvem, que consiste no ato de armazenar arquivos em um servidor, através da internet. Um exemplo de serviço de armazenamento em nuvem é
- A) Onedrive.
 - B) Google Meet.
 - C) Hangout.
 - D) Pinterest.

QUESTÕES DE MÚLTIPLA ESCOLHA – TÉCNICO EM AGROPECUÁRIA

16. Área de Preservação Permanente (APP) é uma área protegida, coberta ou não por vegetação nativa, com a função ambiental de preservar os recursos hídricos, a paisagem, a estabilidade geológica e a biodiversidade, facilitar o fluxo gênico de fauna e flora, proteger o solo e assegurar o bem-estar das populações humanas. Para efeitos da Lei nº 12.651/2012 (Novo Código Florestal) são APPs
- A) áreas de várzea de inundação ou planície de inundação, em toda a sua extensão.
 - B) áreas em altitude superior a 1.800 metros, qualquer que seja a vegetação.
 - C) áreas compreendidas das nascentes e dos olhos d'água perenes, qualquer que seja sua situação topográfica, no raio mínimo de 100 metros.
 - D) faixas marginais de qualquer curso d'água natural efêmero.
17. A apicultura é uma atividade que consiste na exploração comercial das abelhas para produção de mel, pólen, geleia real e própolis. Com relação à criação de abelhas, é correto afirmar que
- A) os zangões, em uma colmeia, são os indivíduos machos da colônia, cuja única função é fecundar a rainha.
 - B) o fumigador, formão de apicultor e bomba calorimétrica são equipamentos utilizados na criação de abelhas.
 - C) uma rainha adulta tem quase o dobro do tamanho de uma operária e, por esse motivo, defendem o enxame de predadores.
 - D) os terrenos com topografia acentuada são indicados para instalação de apiários, pois dificulta o acesso de intrusos, evitando acidentes.
18. A bananeira é uma planta típica das regiões tropicais úmidas, um vegetal herbáceo completo, que apresenta raiz, tronco, folhas, flores, frutos e sementes. Em relação à multiplicação da bananeira, sabe-se que
- A) é feita apenas por meio do plantio de sementes.
 - B) pode se dar por duas vias: seminífera e vegetativa.
 - C) a enxertia é o método mais usual de multiplicação vegetativa usado na bananeira.
 - D) o plantio pode ser feito por meio de sementes e se processa naturalmente no campo por via vegetativa e pela emissão de novos rebentos.
19. A cultura do milho é a segunda cultura mais plantada no Brasil. A escolha da área deve ser uma das principais preocupações do produtor de milho. Este deve ficar atento para os seguintes aspectos: plantas daninhas predominantes, problemas locais de pragas e doenças, condições de fertilidade, topografia do terreno. Dessa forma, recomenda-se que os solos para o plantio do milho sejam
- A) arenosos, com pH entre 5,0 e 6,0, profundos e que não encharquem.
 - B) areno-argilosos, com pH entre 6,0 e 6,5, profundos e que não encharquem.
 - C) franco-arenosos, com pH entre 4,5 e 5,5, pouco profundos e que não encharquem.
 - D) franco-argilosos, com pH entre 7,0 e 8,0, pouco profundos e que não encharquem.

CONCURSO PÚBLICO DA PREFEITURA MUNICIPAL DE MAXARANGUAPE
EDITAL Nº 001/2022 – MAXARANGUAPE/RN

- 20.** Os tratores agrícolas podem ser classificados de acordo com dois critérios: o tipo de rodado e o tipo de chassi. O tipo de rodado confere à máquina importantes características com relação à tração, à estabilidade e ao rendimento operacional. Com relação aos tipos de rodados, essas máquinas podem ser classificadas como
- A) tratores industriais, tratores florestais e tratores agrícolas.
 - B) tratores de duas rodas, triciclos e quatro rodas.
 - C) tratores de rodas, tratores agrícolas e triciclos.
 - D) tratores de rodas, tratores de semiesteiras e tratores de esteiras.
- 21.** A topografia é a representação exata do terreno numa folha de papel os vários equipamentos topográficos que existem, sabe-se que
- A) o nível é o equipamento mais preciso para o levantamento planimétrico.
 - B) o teodolito usa, como acessórios principais, o tripé, a mira e uma trena.
 - C) o equipamento moderno mais utilizado nos levantamentos planimétricos é o teodolito.
 - D) a estação total usa como acessórios principais o tripé, o prisma e o bastão para o prisma.
- 22.** Nos sistemas agroindustriais, as inter-relações entre os agentes iniciam a construção de uma teia de relacionamentos contratuais e econômicos envolvendo desde a produção dos insumos até o consumidor final. Entender esse conceito é fundamental para iniciar o estudo do cooperativismo. Sobre o cooperativismo, é correto afirmar que
- A) uma cooperativa trabalha com uma estrutura organizacional hierárquica.
 - B) as cooperativas não são consideradas como empreendimentos empresariais que contribuem para a economia brasileira.
 - C) a formação da cooperativa visa ao lucro, e o objetivo principal é prestar serviços a seus associados.
 - D) liberdade de associação, democracia nas decisões e igualdade entre os associados são princípios ligados ao cooperativismo.
- 23.** A utilização de agrotóxicos deve sempre estar associada a outros métodos de controle e requer conhecimento por parte dos agricultores quanto à maneira correta e segura de usá-los a fim de evitar danos à saúde dos trabalhadores rurais, dos consumidores e ao meio ambiente. Dessa forma, alguns procedimentos devem ser seguidos para o transporte, armazenamento e uso correto dos agrotóxicos, como
- A) a aplicação e o manuseio de agrotóxicos, conforme a legislação, são proibidos para pessoas com idade inferior a 16 anos, idade superior a 80 anos e por gestante.
 - B) as embalagens, para o transporte de agrotóxicos, devem estar arranjadas de forma segura na carroceria e cobertas com lona impermeável, fixada à parte traseira do veículo.
 - C) o depósito para armazenar os agrotóxicos deve ser construído em alvenaria e ser totalmente fechado, para evitar a entrada de iluminação natural.
 - D) o transporte de embalagens danificadas ou com vazamentos pode ser feito utilizando-se uma sobrecapa, preferencialmente de plástico transparente.

CONCURSO PÚBLICO DA PREFEITURA MUNICIPAL DE MAXARANGUAPE
EDITAL Nº 001/2022 – MAXARANGUAPE/RN

- 24.** O Programa Nacional de Fortalecimento da Agricultura Familiar (PRONAF) surgiu em 1995 e consiste em um programa de financiamento de atividades e serviços rurais agropecuários e não agropecuários, de agricultores/as familiares, de maneira individual ou coletiva. Sobre o PRONAF, é correto afirmar que
- A) a linha de crédito PRONAF Investimento (PRONAF Mais Alimento) consiste em um crédito destinado a pessoas físicas e jurídicas, incluindo cooperativas para investimento em beneficiamento, armazenagem, processamento e comercialização agrícola.
 - B) a linha de crédito PRONAF Mulher consiste em um crédito para a mulher agricultora familiar, na faixa etária de 16 anos a 29 anos, independente do seu estado civil.
 - C) o agricultor precisa elaborar um Projeto Técnico de Financiamento, que deve ser feito em conjunto com a Instituição Financeira.
 - D) os créditos do PRONAF podem ser para custeio, investimento, industrialização ou integralização de cotas-partes pelos beneficiários nas cooperativas de produção agropecuária.
- 25.** A Agricultura Orgânica é uma forma de agricultura que procura atuar em equilíbrio com a natureza, produzindo alimentos e produtos sadios e ecologicamente sustentáveis. Congrega objetivos amplos e diversos. Um desses objetivos é
- A) buscar a produtividade máxima.
 - B) promover a homogeneização da flora e da fauna dos agroecossistemas.
 - C) preservar o solo, evitando a erosão e conservando suas propriedades físicas, químicas e biológicas.
 - D) controlar os desequilíbrios ecológicos pelo manejo convencional e uso de agentes de controle químico.
- 26.** A concepção de preparo do solo passa pela escolha e utilização de equipamentos agrícolas. Nos diferentes sistemas de manejo de solo, é dependente do tipo de tratamento que vier a ser dado ao solo. O Sistema de Plantio Direto (SPD) é uma técnica
- A) convencional que tem como objetivo a combinação de uma aração e duas gradagens, feitas com a finalidade de criar condições favoráveis para o estabelecimento da cultura.
 - B) convencional que tem como objetivo reduzir o empobrecimento do solo, visto que cada cultura requer certa quantidade de macronutrientes e micronutrientes.
 - C) conservacionista que tem como objetivo preservar a palha deixada por culturas de cobertura sobre a superfície do solo.
 - D) conservacionista que tem como objetivo preservar as características do solo, sua fertilidade, porosidade bem como o aumento de matéria orgânica. Assim sendo, o plantio é feito diretamente no solo sem que haja a aração.
- 27.** A irrigação, com a qual se desenvolve a agricultura, é uma operação agrícola que tem como principal objetivo suprir as necessidades de água das plantas. O método de irrigação é a forma pela qual a água pode ser aplicada às culturas. Há basicamente três métodos de irrigação:
- A) aspersão, autopropelido e superfície.
 - B) aspersão, localizada e superfície.
 - C) gotejamento, localizada e microaspersão.
 - D) pivô central, gotejamento e microaspersão.

CONCURSO PÚBLICO DA PREFEITURA MUNICIPAL DE MAXARANGUAPE
EDITAL Nº 001/2022 – MAXARANGUAPE/RN

- 28.** Considera-se planta daninha qualquer planta que cresça espontaneamente em um local de atividade humana e cause prejuízos a essa atividade. Os métodos de controle das plantas daninhas correspondem as técnicas a serem usadas no combate de populações de insetos em uma determinada área. Os principais métodos usados de controle são: controle cultural e comportamental, controle genético e varietal, controle biológico e químico. Sobre os métodos de controle, é correto afirmar que:
- A) o controle biológico consiste na utilização de variedades transgênicas com mais de uma proteína Bt (*Bacillus thuringiensis*) e eficiente para o manejo de lagartas.
 - B) o controle comportamental é o uso de armadilhas, plantas repelentes e o uso de semioquímicos na interrupção do acasalamento para atrair e matar.
 - C) controle genético é a diminuição de uma população de pragas pela utilização de predadores, parasitas ou patógenos.
 - D) o controle químico consiste em reduzir a disponibilidade de alimentos, como eliminar plantas daninhas, evitando assim o seu aumento populacional.
- 29.** O manejo reprodutivo de bovinos é uma das principais práticas e visa a otimizar o desempenho reprodutivo e produtivo do rebanho de cria, de forma racional, econômica e sem promover a degradação ambiental. Uma das diretrizes relacionadas ao controle reprodutivo é
- A) adotar práticas de desmama como a precoce ou antecipada, a interrompida ou temporária e a amamentação controlada.
 - B) estabelecer um período de monta, sendo que a duração deve ser a mais longa possível, ou seja, ao redor de seis meses.
 - C) organizar o manejo dos animais para reprodução misturando fêmeas de categorias diferentes.
 - D) realizar o exame andrológico dos touros, selecionando aqueles de baixa fertilidade para a permanência de maior período no rebanho.
- 30.** Adotar boas práticas de manejo na administração de medicamentos nos animais depende de vários fatores. Em sendo assim, é correto afirmar que
- A) as agulhas e seringas devem ser esterilizadas com água sanitária e detergente para diminuir o risco de transmissão de doenças e evitar a contaminação das vacinas e medicamentos.
 - B) a regulagem da seringa dosadora vai depender do peso do animal e da dose recomendada pelo fabricante ou médico veterinário.
 - C) a seringa dosadora pode ser abastecida com o bico diretamente no frasco de medicamento, sem risco de contaminação.
 - D) o pedilúvio é uma prática comum nas propriedades rurais, sendo utilizada para controle e prevenção de carrapatos, moscas, bernes, piolhos entre outros.