



Caderno de Provas

COM 09 – NS

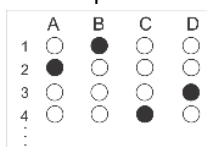
ANALISTA DE PLANEJAMENTO

Edital Nº. 001/2022 – Maxaranguape/RN

Data: ____/____/____

INSTRUÇÕES GERAIS PARA A REALIZAÇÃO DA PROVA

- Use apenas caneta esferográfica azul ou preta.
- Escreva a data, a sua assinatura e o seu número de inscrição no espaço indicado nesta capa.
- A prova terá duração máxima de 3 (três) horas, incluindo o tempo para responder a todas as questões do **Caderno de Provas** e preencher as **Folhas de Respostas**.
- Antes de retirar-se definitivamente da sala, entregue as **Folhas de Respostas** ao fiscal.
- O **Caderno de Provas** só poderá ser levado pelo candidato após decorridas 03h do início da prova.
- Este **Caderno de Provas** contém, respectivamente, 10 (dez) questões de Língua Portuguesa, 05 (cinco) questões de Lógica e 15 (quinze) questões de Conhecimentos específicos.
- Se o **Caderno de Provas** contiver alguma imperfeição gráfica que impeça a leitura, comunique isso imediatamente ao Fiscal.
- Cada questão de múltipla escolha apresenta apenas **uma** resposta correta. Para a marcação da alternativa escolhida na **Folha de Respostas**, pinte completamente o campo correspondente conforme a figura a seguir:



- Os rascunhos e as marcações feitas neste **Caderno de Provas** não serão considerados para efeito de avaliação.
- Interpretar as questões faz parte da avaliação; portanto, não é permitido solicitar esclarecimentos aos Fiscais.
- O preenchimento das **Folhas de Respostas** é de sua inteira responsabilidade.
- A quantidade de questões objetivas e respectivas pontuações desta prova estão apresentadas a seguir:

<i>Disciplina</i>	<i>Número de questões</i>	<i>Pontos</i>
Língua Portuguesa	10 questões	30 pontos
Lógica	05 questões	10 pontos
Conhecimentos específicos	15 questões	60 pontos
PONTUAÇÃO TOTAL		100 pontos

ASSINATURA DO CANDIDATO:

NÚMERO DE INSCRIÇÃO:

QUESTÕES DE MÚLTIPLA ESCOLHA – LÍNGUA PORTUGUESA

As questões de 1 a 10 referem ao texto a seguir.

TEXTO

Quem tem medo da liberdade de expressão?

Alexandre Cruz

Com o advento das redes sociais, debates sobre os limites da liberdade de expressão têm ganhado força na sociedade brasileira e, com a proximidade das eleições de 2022, o Tribunal Superior Eleitoral (TSE) entrou no baile. Sob argumento de que notícias e opiniões falsas ou desinformativas podem causar danos a grupos sociais ou até mesmo interferir no resultado final de uma eleição, aumenta-se perigosamente o apoio à formulação de uma espécie de "index prohibitorum" digital, contendo palavras e opiniões que devem ser previamente censuradas sob o risco potencial de causar danos sociais ou eleitorais.

O Youtube, por exemplo, já filtra palavras que não podem ser ditas, podendo gerar a desmonetização de um vídeo ou, no limite, a sua exclusão da plataforma. O resultado, no final, é o surgimento de uma variedade de neologismos cifrados utilizados por *youtubers* para substituir as palavras indesejadas.

A perspectiva na qual palavras, ideias e opiniões devem ser censuradas pelo seu dano presumido não é nova. Além de ser utilizada levemente por grupos para cercear opiniões divergentes sem ter o trabalho de argumentar, tende a focar mais nos possíveis prejuízos do que nos benefícios de uma amplíssima liberdade de expressão para a sociedade em geral.

Entre a independência dos Estados Unidos e o fim da 1ª Guerra Mundial, por exemplo, diversos casos contestando os limites da liberdade de expressão e de imprensa tiveram curso em tribunais estaduais e na Suprema Corte daquele país. Neste período, como aponta o historiador Michael Curtis, prevaleceu no judiciário norte-americano a chamada "Doutrina da Tendência Ruim", onde opiniões consideradas com potencial para causar eventuais danos sociais deveriam ser suprimidas.

Na esteira dessa doutrina, obras que criticavam a escravidão, por exemplo, foram censuradas em diversas cortes de estados escravagistas sob o argumento de causar danos ao direito de propriedade. Coube a jornalistas, advogados, intelectuais e ativistas contestar essa doutrina e muitas vezes promover a circulação de obras abolicionistas ilegalmente. Ou seja, enquanto setores do judiciário norte-americano impunham uma visão restritiva e racista da liberdade de expressão, coube à sociedade civil ampliar os seus limites na prática.

Ecos de uma concepção de liberdade de expressão mais ampla, de raiz popular, chegariam à Suprema Corte dos Estados Unidos apenas na década de 1920. Anos antes, Benjamin Gitlow, membro do Partido Socialista, foi processado pelo estado de Nova Iorque pelo crime de anarquia após ter publicado no periódico "The Revolutionary Age" o texto "The Left Wing Manifesto". Embora sua defesa tenha alegado que o artigo se tratava de uma análise histórica, não de uma incitação revolucionária, Gitlow foi considerado culpado pela corte estadual, tendo sua condenação confirmada pela maioria da Suprema Corte em 1925.

Porém, durante o julgamento, foi possível vislumbrar a penetração de uma concepção mais ampla da liberdade de expressão entre juízes da corte. Em um histórico voto dissidente, o juiz Oliver Wendell Holmes Jr. registraria que: "toda ideia é um incitamento. Ela se oferece para a crença e, se acreditada, é praticada a menos que outra crença a supere, ou a falta de empenho sufoque o movimento em seu nascimento. A única diferença entre a expressão de uma opinião e uma incitação, no sentido mais restrito, é o entusiasmo do orador pelo resultado".

No Brasil, também a liberdade de expressão e de imprensa foram uma conquista da sociedade civil após décadas de censura ao longo do século 20, não uma concessão da burocracia estatal. Historicamente, a ampla liberdade de expressão sempre foi um instrumento popular para fustigar o poder estabelecido em prol de mudanças sociais. Não podemos deixar que contextos políticos nublados nos façam esquecer disso. Os benefícios de uma ampla liberdade de expressão e de imprensa são maiores do que os malefícios de sua utilização para o cometimento de crimes (que devem ser punidos através do devido processo legal).

Aceitar a premissa de que uma ideia ou opinião deva ser censurada, talvez até por algoritmos, antes de alcançar o espaço público devido ao seu possível dano social ou eleitoral, sem crime determinado e comprovado, é lançar um bumerangue autoritário que mais cedo ou mais tarde voltará.

Disponível em: <<https://www1.folha.uol.com.br/>>. Acesso em: 14 set. 2022.

01. É objetivo principal do texto

- A) alertar sobre os malefícios do uso irrestrito da liberdade de expressão.
- B) comparar o uso da liberdade de expressão nos Estados Unidos e no Brasil.
- C) criticar o mau uso da liberdade de expressão nas redes sociais.
- D) defender a importância do uso da liberdade de expressão.

02. A organização textual revela a dominância da sequência

- A) argumentativa, caracterizada pela contestação de uma afirmação preexistente, que é confrontada com uma nova afirmação a ser sustentada por fatos, visando à conclusão.
- B) argumentativa, caracterizada pela existência de uma situação inicial, seguida de situações complicadoras que, após serem resolvidas, geram uma situação final.
- C) narrativa, caracterizada pela contestação de uma afirmação preexistente, que é confrontada com uma nova afirmação a ser sustentada por fatos, visando à conclusão.
- D) narrativa, caracterizada pela existência de uma situação inicial, seguida de situações complicadoras que, após serem resolvidas, geram uma situação final.

03. O elemento coesivo que inter-relaciona, por conexão, os **parágrafos 6 e 7** sinaliza

- A) conclusão e poderia ser substituído, sem prejuízo ao sentido, por **entretanto**.
- B) conclusão e poderia ser substituído, sem prejuízo ao sentido, por **portanto**.
- C) oposição e poderia ser substituído, sem prejuízo ao sentido, por **entretanto**.
- D) oposição e poderia ser substituído, sem prejuízo ao sentido, por **portanto**.

04. No **parágrafo 7**, há citação

- A) direta que se coaduna com o pensamento do autor e é caracterizada pela transcrição das palavras da fonte citada.
- B) direta que se contrapõe ao pensamento do autor e é caracterizada pela transcrição das palavras da fonte citada.
- C) indireta que se coaduna com o pensamento do autor e é caracterizada pela paráfrase do pensamento da fonte citada.
- D) indireta que se contrapõe ao pensamento do autor e é caracterizada pela paráfrase do pensamento da fonte citada.

05. Considere o período a seguir.

Sob argumento de que notícias e opiniões falsas ou desinformativas podem causar danos a grupos sociais ou até mesmo interferir no resultado final de uma eleição, aumenta-se perigosamente o apoio à formulação de uma espécie de "index prohibitorum" digital, contendo palavras e opiniões que devem ser previamente censuradas sob o risco potencial de causar danos sociais ou eleitorais.

Outra pontuação possível para esse período, em concordância com as orientações sintático-semânticas da língua portuguesa e preservando-se o sentido da informação, está representada em:

- A) Sob argumento de que notícias e opiniões falsas ou desinformativas podem causar danos a grupos sociais ou até mesmo interferir no resultado final de uma eleição, aumenta-se, perigosamente, o apoio à formulação de uma espécie de "index prohibitorum" digital, contendo palavras e opiniões que devem ser previamente censuradas sob o risco potencial de causar danos sociais ou eleitorais.
- B) Sob argumento de que notícias e opiniões falsas ou desinformativas podem causar danos a grupos sociais ou até mesmo interferir no resultado final de uma eleição, aumenta-se perigosamente o apoio à formulação de uma espécie de "index prohibitorum" digital, contendo palavras e opiniões, que devem ser previamente censuradas sob o risco potencial de causar danos sociais ou eleitorais.
- C) Sob argumento de que notícias e opiniões falsas ou desinformativas podem causar danos a grupos sociais ou até mesmo interferir no resultado final de uma eleição, aumenta-se perigosamente, o apoio à formulação de uma espécie de "index prohibitorum" digital, contendo palavras e opiniões, que devem ser previamente censuradas sob o risco potencial de causar danos sociais ou eleitorais.
- D) Sob argumento de que notícias e opiniões falsas ou desinformativas podem causar danos a grupos sociais ou até mesmo interferir no resultado final de uma eleição, aumenta-se, perigosamente o apoio à formulação de uma espécie de "index prohibitorum" digital, contendo palavras e opiniões que devem ser previamente censuradas sob o risco potencial de causar danos sociais ou eleitorais.

06. Considere o trecho a seguir.

Ou seja, **enquanto** setores do judiciário norte-americano **impunham** uma visão restritiva e racista da liberdade de expressão, **coube** à sociedade civil ampliar os seus limites na prática.

Sobre as palavras em destaque, é correto afirmar que

- A) a primeira é uma conjunção que interliga períodos; a segunda, um verbo flexionado no pretérito perfeito; e a terceira, um verbo flexionado no pretérito imperfeito.
- B) a primeira é uma conjunção que interliga orações; a segunda, um verbo flexionado no pretérito imperfeito; e a terceira, um verbo flexionado no pretérito perfeito.
- C) a primeira é uma preposição que interliga períodos; a segunda, um verbo flexionado no pretérito perfeito; e a terceira, um verbo flexionado no pretérito imperfeito.
- D) a primeira é uma preposição que interliga orações; a segunda, um verbo flexionado no pretérito imperfeito; e a terceira, um verbo flexionado no pretérito perfeito.

07. Considere o trecho a seguir.

Com o advento das redes sociais, debates sobre os limites da liberdade de expressão **têm** ganhado força na sociedade brasileira [...]

A forma verbal em destaque é assim grafada porque está

- A) no singular e concorda com “o advento das redes sociais”.
- B) no singular e concorda com “liberdade de expressão”.
- C) no plural e concorda com “debates”.
- D) no plural e concorda com “os limites da liberdade de expressão”.

08. Considere o trecho a seguir.

Historicamente, a ampla liberdade de expressão sempre foi um instrumento popular para **fustigar** o poder estabelecido em prol de mudanças sociais.

A palavra em destaque mantém relação de

- A) hiponímia com a palavra “afagar”.
- B) hiponímia com a palavra “provocar”.
- C) sinonímia com a palavra “afagar”.
- D) sinonímia com a palavra “provocar”.

09. O gênero discursivo que apresenta propósito comunicativo e estrutura que se aproximam do texto em foco é

- A) a crônica descritiva.
- B) a notícia.
- C) o artigo científico.
- D) o artigo de opinião.

10. Considere os trechos a seguir.

A

[...] aumenta-se perigosamente o **apoio à formulação** de uma espécie de "index prohibitorum" digital [...]

B

[...] **coube à sociedade civil** ampliar os seus limites na prática.

Sobre os segmentos em destaque, é correto afirmar:

- A) ambos ilustram casos de regência nominal.
- B) ambos ilustram casos de regência verbal.
- C) em **A** ilustra-se um caso de regência nominal e, em **B**, um caso de regência verbal.
- D) em **A** ilustra-se um caso de regência verbal e, em **B**, um caso de regência nominal.

QUESTÕES DE MÚLTIPLA ESCOLHA – LÓGICA

11. Analise as seguintes proposições:

- I. Todos os concurreseiros são inteligentes.
- II. Nenhum concurreseiro é inteligente.
- III. Algum concurreseiro não é inteligente.
- IV. Existem concurreseiros inteligentes.
- V. Não existem concurreseiros que são inteligentes.

Dadas as alternativas a seguir, a que associa corretamente uma proposição categórica com a sua negação, é:

- A) A negação da proposição I é a proposição III.
- B) A negação da proposição V é a proposição I.
- C) A negação da proposição II é a proposição IV.
- D) A negação da proposição III é a proposição V.

12. Considere que dois eventos, X e Y, são independentes. Se a probabilidade de X ocorrer é de 30% e a probabilidade de Y ocorrer é de 60%, então, a probabilidade de ocorrer $X \cup Y$ é de:

- A) 90%.
- B) 18%.
- C) 72%.
- D) 60%.

13. Quatro amigos estão em um bar em torno de uma mesa retangular. Bento mora na cidade de Maxaranguape e os outros três moram nas cidades de Pureza, Taipu e Extremoz. Tonho não mora em Pureza e está sentado à frente de Lipe. Lipe está sentado à direita de Bento. Nino está sentado à direita do morador de Taipu. Nessas condições, conclui-se que:

- A) Nino mora em Extremoz e Tonho mora em Taipu.
- B) Lipe mora em Pureza e Tonho mora em Extremoz.
- C) Nino mora em Pureza e Tonho mora em Taipu.
- D) Lipe mora em Taipu e Tonho mora em Extremoz.

14. Observe a sequência numérica a seguir:

6	10	20	24	48	52	A	B
---	----	----	----	----	----	---	---

Mantendo-se a regra da sequência, o valor de $A + B$ é igual a

- A) 156.
- B) 212.
- C) 160.
- D) 204.

CONCURSO PÚBLICO DA PREFEITURA MUNICIPAL DE MAXARANGUAPE
EDITAL Nº 001/2022 – MAXARANGUAPE/RN

15. Se a casa não é vermelha, então o portão é azul. Se a casa é vermelha, então o telhado não é branco. Ora, o telhado é branco. Logo:
- A) A casa é vermelha e o portão é azul.
 - B) A casa é vermelha e o portão não é azul.
 - C) A casa não é vermelha e o portão é azul.
 - D) A casa não é vermelha e o portão não é azul.

QUESTÕES DE MÚLTIPLA ESCOLHA – ANALISTA DE PLANEJAMENTO

16. O *superávit* do Orçamento Corrente é classificado como uma receita
- A) corrente.
 - B) tributária.
 - C) de capital.
 - D) de Contribuições.
17. Na Lei de Orçamento, a discriminação da despesa é feita, *no mínimo*, por
- A) elementos de despesa.
 - B) categoria econômica.
 - C) modalidade de aplicação.
 - D) subementos de despesa.
18. Para efeito de classificação da despesa, considera-se material permanente o de duração superior a
- A) 1 ano.
 - B) 2 anos.
 - C) 3 anos.
 - D) 4 anos.
19. Se não receber a proposta orçamentária no prazo fixado nas Constituições ou nas Leis Orgânicas dos Municípios, o Poder Legislativo considerará como proposta
- A) a Lei de Orçamento vigente.
 - B) a Lei de Orçamento anterior.
 - C) a média dos 2 últimos exercícios.
 - D) a média dos 3 últimos exercícios.
20. Consideram-se restos a pagar as despesas
- A) não empenhadas até o dia 31 de dezembro.
 - B) empenhadas e pagas até o dia 31 de dezembro.
 - C) empenhadas, mas não pagas até o dia 31 de dezembro.
 - D) empenhadas, mas não pagas até o dia 30 de junho.
21. São créditos adicionais destinados a despesas para as quais não haja dotação orçamentária específica os créditos
- A) especiais.
 - B) ordinários.
 - C) suplementares.
 - D) extraordinários.

CONCURSO PÚBLICO DA PREFEITURA MUNICIPAL DE MAXARANGUAPE
EDITAL Nº 001/2022 – MAXARANGUAPE/RN

- 22.** Serão abertos por decreto do Poder Executivo, que deles dará imediato conhecimento ao Poder Legislativo, os créditos
- A) especiais.
 - B) ordinários.
 - C) extraordinários.
 - D) suplementares.
- 23.** A despesa total com pessoal do Município de Maxaranguape/RN, em cada período de apuração, não poderá exceder
- A) 50% da receita corrente líquida.
 - B) 60% da receita corrente líquida.
 - C) 60% da receita corrente sem deduções.
 - D) 50% da receita corrente sem deduções.
- 24.** Caso a despesa total com pessoal no Município de Maxaranguape/RN ultrapasse os limites definidos em lei, o percentual excedente terá de ser eliminado
- A) nos dois quadrimestres seguintes, sendo, pelo menos, dois terços no primeiro.
 - B) nos dois quadrimestres seguintes, sendo, pelo menos, um terço no primeiro.
 - C) nos dois trimestres seguintes, sendo, pelo menos, um terço no primeiro.
 - D) nos dois trimestres seguintes, sendo, pelo menos, dois terços no primeiro.
- 25.** É vedado ao Chefe do Executivo contrair obrigação de despesa que não possa ser cumprida integralmente, ou que tenha parcelas a serem pagas no exercício seguinte sem que haja suficiente disponibilidade de caixa para este efeito, nos dois últimos
- A) trimestres do seu mandato.
 - B) bimestres do seu mandato.
 - C) semestres do seu mandato.
 - D) quadrimestres do seu mandato.
- 26.** A forma de provimento que se dá em virtude do reingresso do aposentado no serviço público municipal, após verificação em processo de que não subsistem os motivos determinantes da aposentadoria, é a
- A) reversão.
 - B) readmissão.
 - C) reintegração.
 - D) transferência.

CONCURSO PÚBLICO DA PREFEITURA MUNICIPAL DE MAXARANGUAPE
EDITAL Nº 001/2022 – MAXARANGUAPE/RN

- 27.** Ao servidor público do Município de Maxaranguape/RN, mediante requisição, será concedida licença especial com todos os direitos de seu cargo e função. O tempo de exercício que dará ao servidor esse direito e o tempo da licença a ser usufruída são, respectivamente,
- A) 5 anos - 6 meses.
 - B) 5 anos - 3 meses.
 - C) 10 anos - 6 meses.
 - D) 10 anos - 3 meses.
- 28.** O Plano Plurianual deverá ser submetido ao Poder Legislativo até
- A) 30 dias após a posse do Chefe do Executivo.
 - B) 6 meses após a posse do Chefe do Executivo.
 - C) 4 meses antes do encerramento do primeiro exercício financeiro.
 - D) 6 meses antes do encerramento do primeiro exercício financeiro.
- 29.** As metas e as prioridades orçamentárias da Administração Pública são estabelecidas pelo(a)
- A) Lei de Diretrizes Orçamentárias.
 - B) Lei do Orçamento Anual.
 - C) Plano Plurianual.
 - D) Lei de Responsabilidade Fiscal.
- 30.** Determinado Secretário Municipal cedeu um caminhão e alguns servidores municipais para realizarem a mudança de domicílio de um conhecido político da região. Assim sendo, houve o empréstimo de bens e servidores públicos para a satisfação de interesses pessoais de agente público. Diante desse fato, pode-se observar a violação do princípio da
- A) legalidade.
 - B) moralidade.
 - C) publicidade.
 - D) especialidade.